

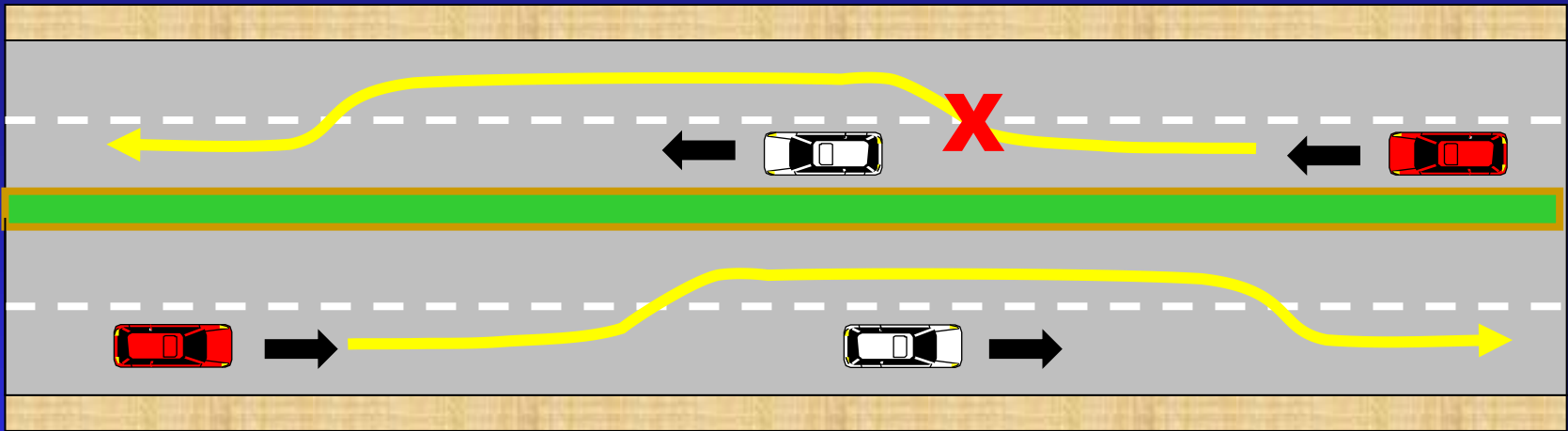
# MÖÖDASÕIT



# MÖÖDASÕIT

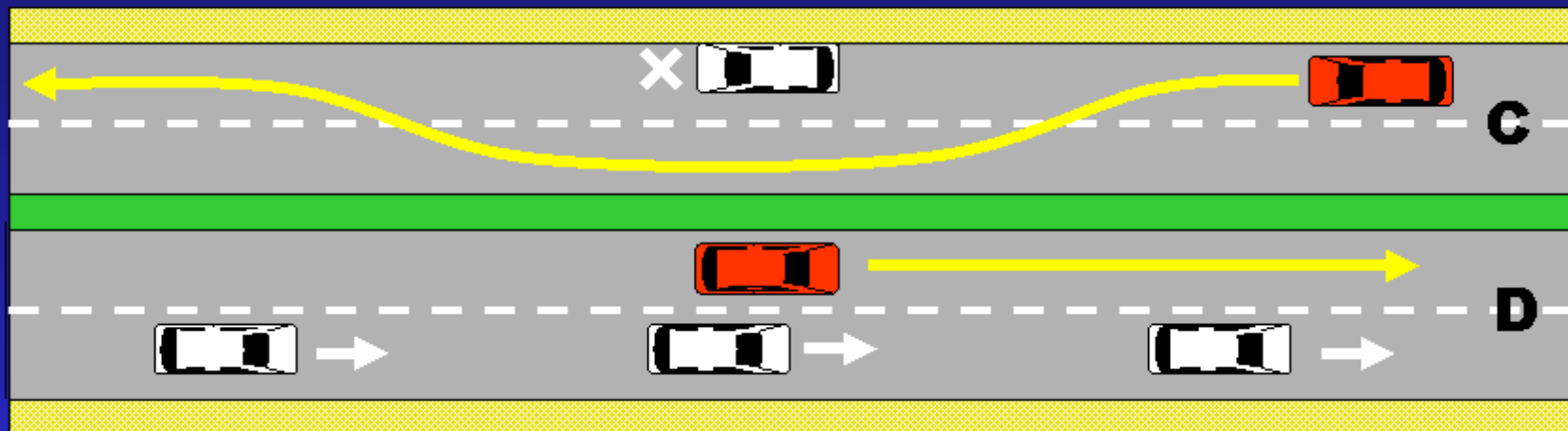


**Ka pärisuunavööndis võib möödasõit olla keelatud**



Joonise allosas on kujutatud pärisuunavööndis toimuv klassikaline möödasõit. Nagu näha, ei ole ka siin võimalust vastasuunavööndi kaudu mööda sõita.

Joonise ülaosas kujutatud möödasõit on keelatud



Ümberpõige on möödumine sõiduteel seisvast ühest või mitmest sõidukist või muust takistusest kasutatavalt sõidurajalt välja sõites, nii nagu on kujutatud suunavööndis C

Kui aga möödutakse sõitva(te)st sõiduki(te)st sõidurada vahetamata, siis nimetatakse seda möödumiseks (D-vöönd)

# MÖÖDASÕIDU DÜNAAMIKA

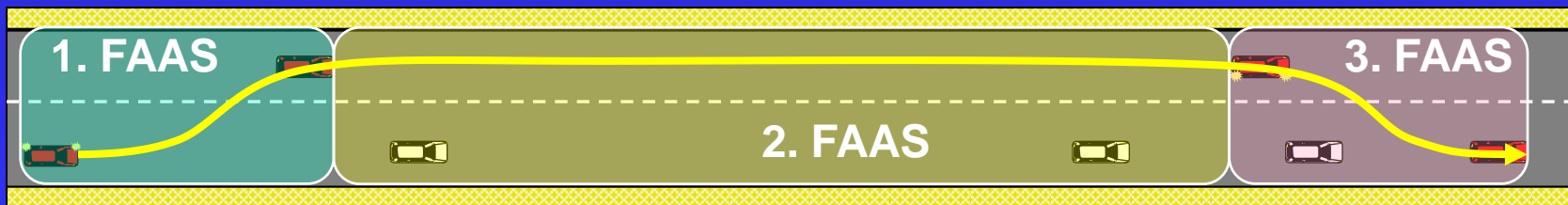
Mistahes möödasõit koosneb kolmest faasist:

1.FAAS – otsustus – teavitamine – rajavahetus

2.FAAS – möödumine

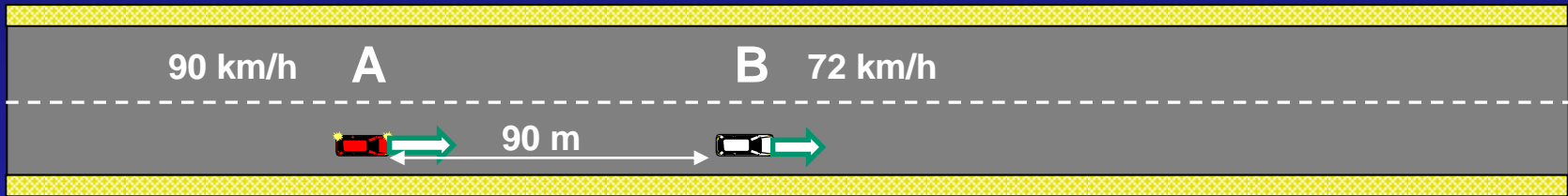
3.FAAS – naasemine omale rajale

Igal faasil on omad reeglid, ohutustegurid ja koostöövajadus



**Antud olukorras toimub möödasõit vastassuunavööndi kaudu**

# MÖÖDASÕIDU DÜNAAMIKA



**Lähteandmed:**

**Auto A liikumiskiirus on 90 km/h e 25 meetrit sekundis**

**Auto B liikumiskiirus on 72 km/h e 20 meetrit sekundis**

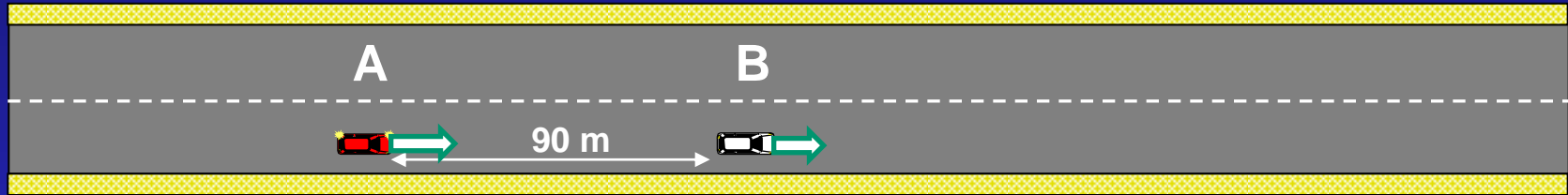
**90 m kauguselt on auto A juht andnud vasaksuunamärguande, mis teatab, et ta kavatseb autost B mööda sõita**

**Enne rajavahetust on autode vaheline kaugus 75 meetrit (3 sekundiline pikivahe)**

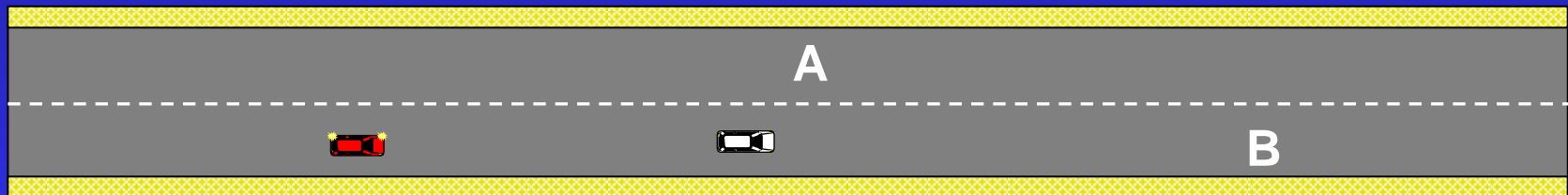
**Antud olukorras toimub möödasing vastassuunavööndi kaudu**

# MÖÖDASÕIDU DÜNAAMIKA

## 1. FAAS

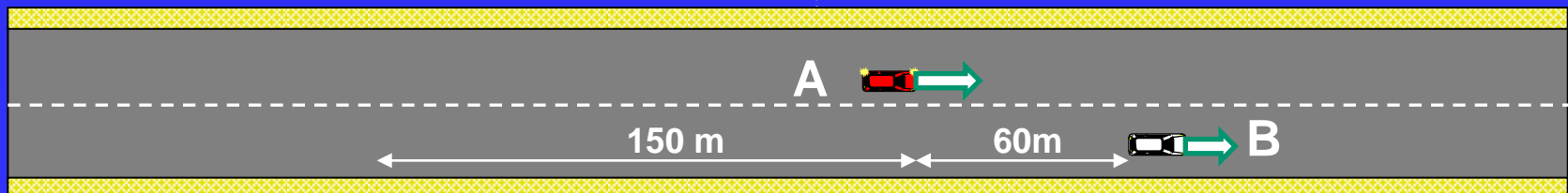


Möödasõidu lähteasend



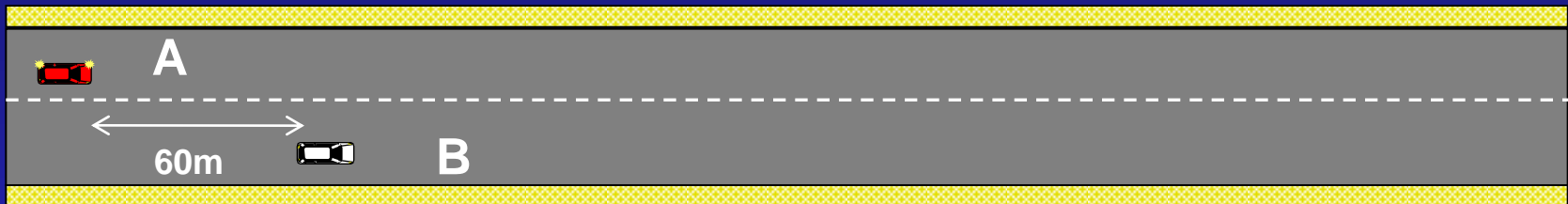
3 sekundi möödudes võib auto A alustada rajavahetust

Mis on antud hetkel juhtunud võrreldes algseisuga?



# MÖÖDASÕIDU DÜNAAMIKA

## 2. FAAS

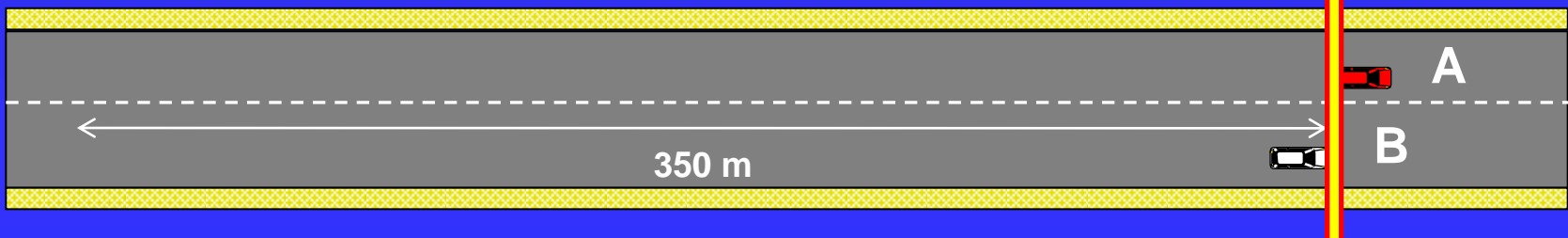


### 2. faasi lähteasend



2. faas on ühtlasi ka möödumine kui võrd autost A ettejõudmine toimub rada vahetamata

Mis on juhtunud võrreldes 2. faasi lähteasendiga?

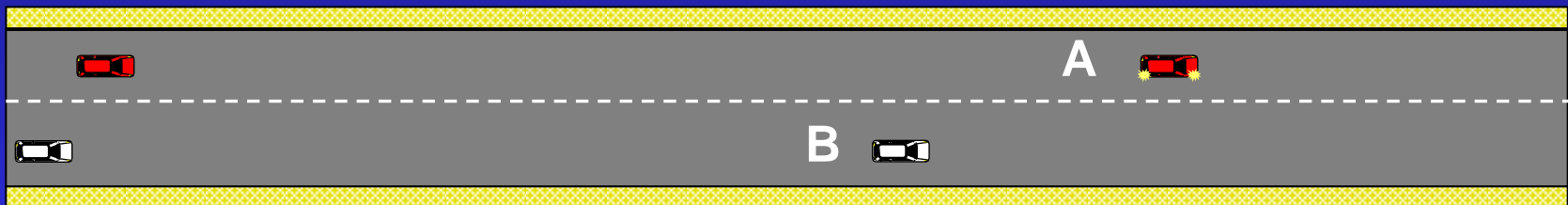


# MÖÖDASÕIDU DÜNAAMIKA

## 3. FAAS



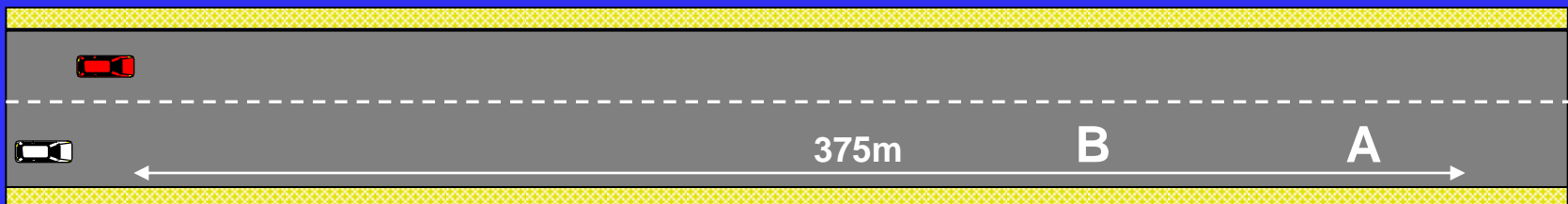
Auto A tagakaitseraud on kohakuti auto B esikaitserauuga



Möödumine kui möödasõidu üks osa on lõppenud

Ka on auto A juht andnud juba 3 sekundit paremsuunamärgunnet

Pärisuunavööndisse naasmiseks kulub veel 3 sekundit



# MÖÖDASÕIDU DÜNAAMIKA

Seega kulus antud tingimustes möödasõiduks kokku 35 sekundit. Möödassõidumaa moodustas 875 meetrit, sellest vastassuunavööndis ligemale 700-750 meetrit

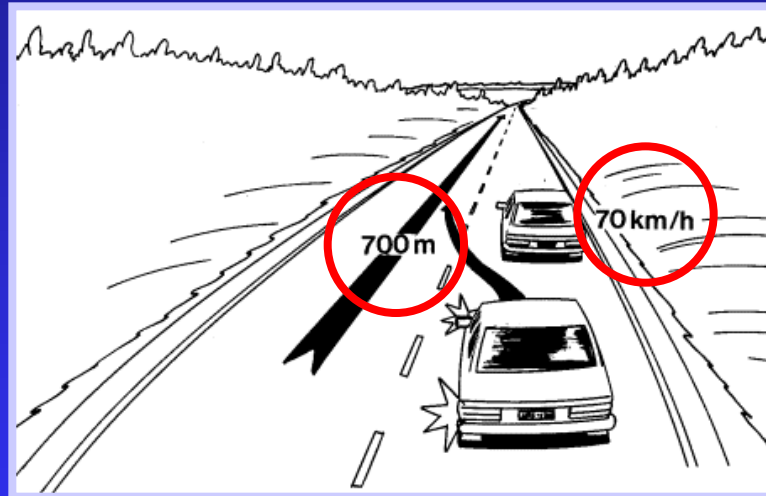


1. faasi lõpp on ühtlasi 2. faasi alguseks, 2. faasi lõpp aga 3. faasi alguseks

# MÖÖDASÕIT

## Möödasõidu nähtavusmaa

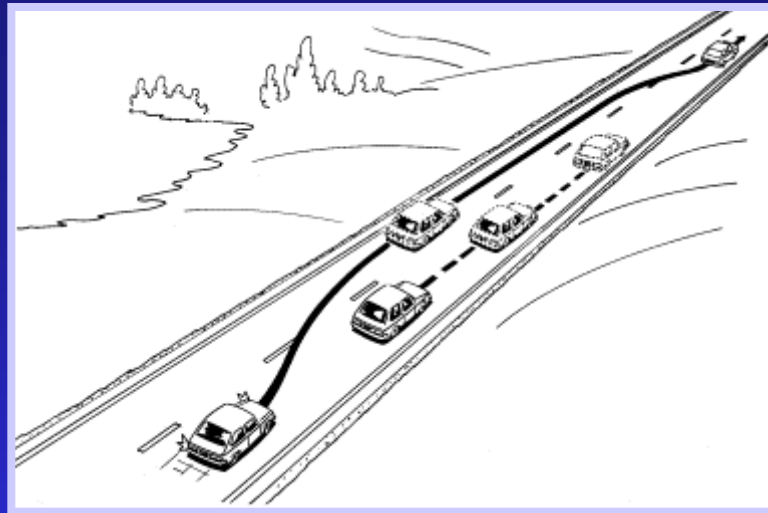
Möödasõiduks on vaja nähtavusmaad, mis on vähemalt möödasõidetava kiiruse kümnekordne suurus meetrites



Kui möödasõidetava kiirus on 70 km/h, peab möödasõidu nähtavuse ulatus olema vähemalt 700 meetrit

Sellel alal ei saa olla vastutulevaid sõidukeid

# MÖÖDASÕIT



## Eduka möödasõidu eeltingimusteks on:

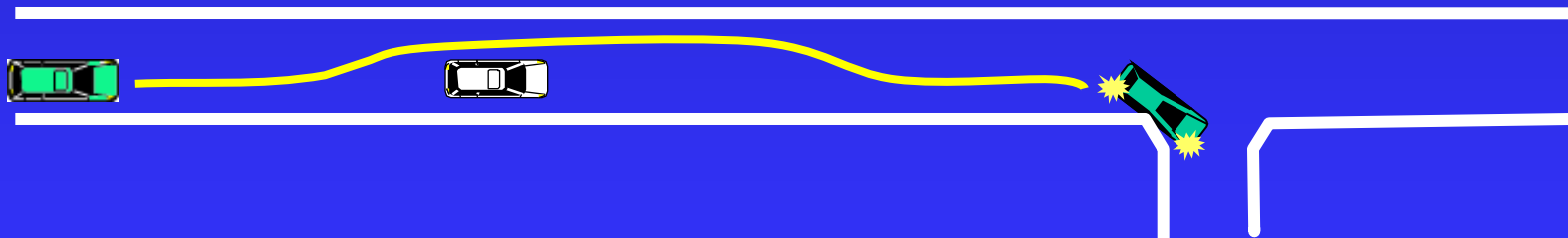
- hea nähtavus
- head tee- ja ilmastikutingimused
- selge ülevaade olukorrast enda ees ja taga
- õige möödasõidumaa ettearvestamine
- ohtlike olukordade ettenägemine

# MÖÖDASÕIT

Ent eduka möödasõidu esmatingimuseks on...

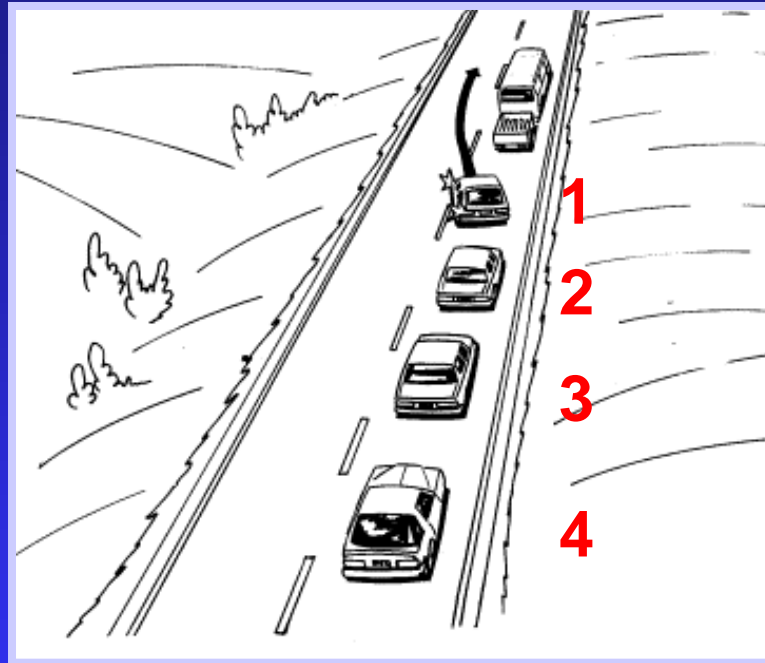
## OTSUSTADA

Kas möödasõit antud hetkel on ikka vajalik



# MÖÖDASÕIT

## Möödasõidu järjekord



Möödasõidu loomulik järjekord on sama, mis igapäevaelus väljakujunenud järjekord

Liikluses on see ohutuim järjekord

# MÖÖDASÕIT

## Möödasõidu ohud



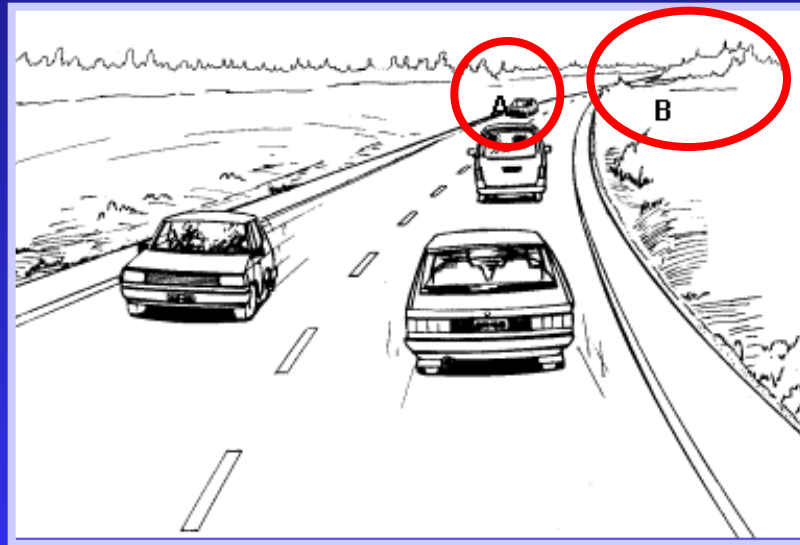
**Vastutulija on möödunud**

**Kas alustada möödasõitu?**

**Mida tuleks enne möödasõidu alustamist arvestada?**

# MÖÖDASÕIT

## Möödasõidu ohud

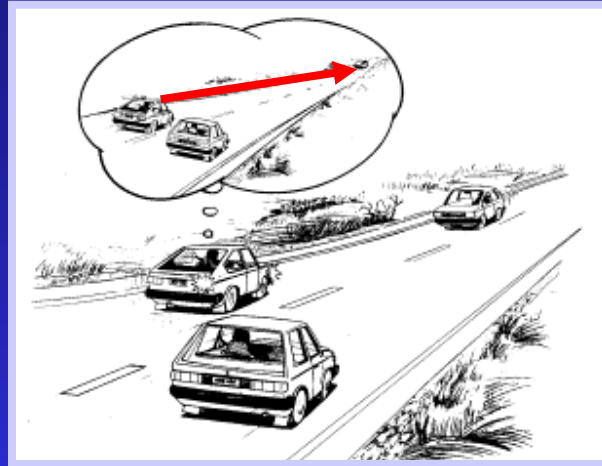


**Väikebuss on varjanud vastutuleva auto A**

**Suurimaks probleemiks jääb suubuv tee B, mis on kohati varjatud**

# MÖÖDASÕIT

## Möödasõidu ohud



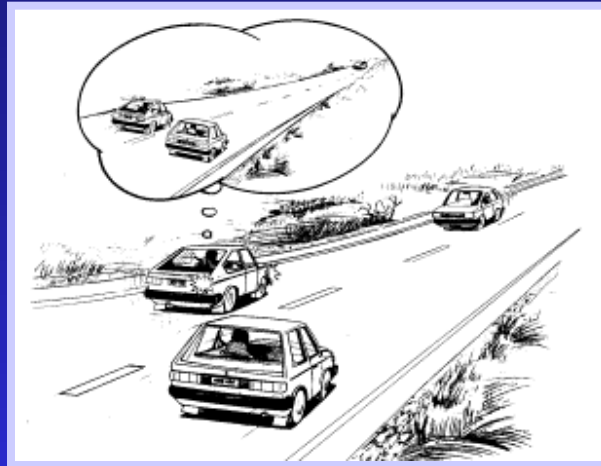
**Vastutuleva sõiduki kaugust ja kiirust on raske, sageli võimatu, hinnata**

**Tavaliselt hinnatakse vastutuleja kiirust tegelikust märksa väiksemaks**

**Katsed on kinnitanud, et vastutulijaga kohtumispaiga hindamisel eksitakse isegi kaks korda**

# MÖÖDASÕIT

## Möödasõidu ohud



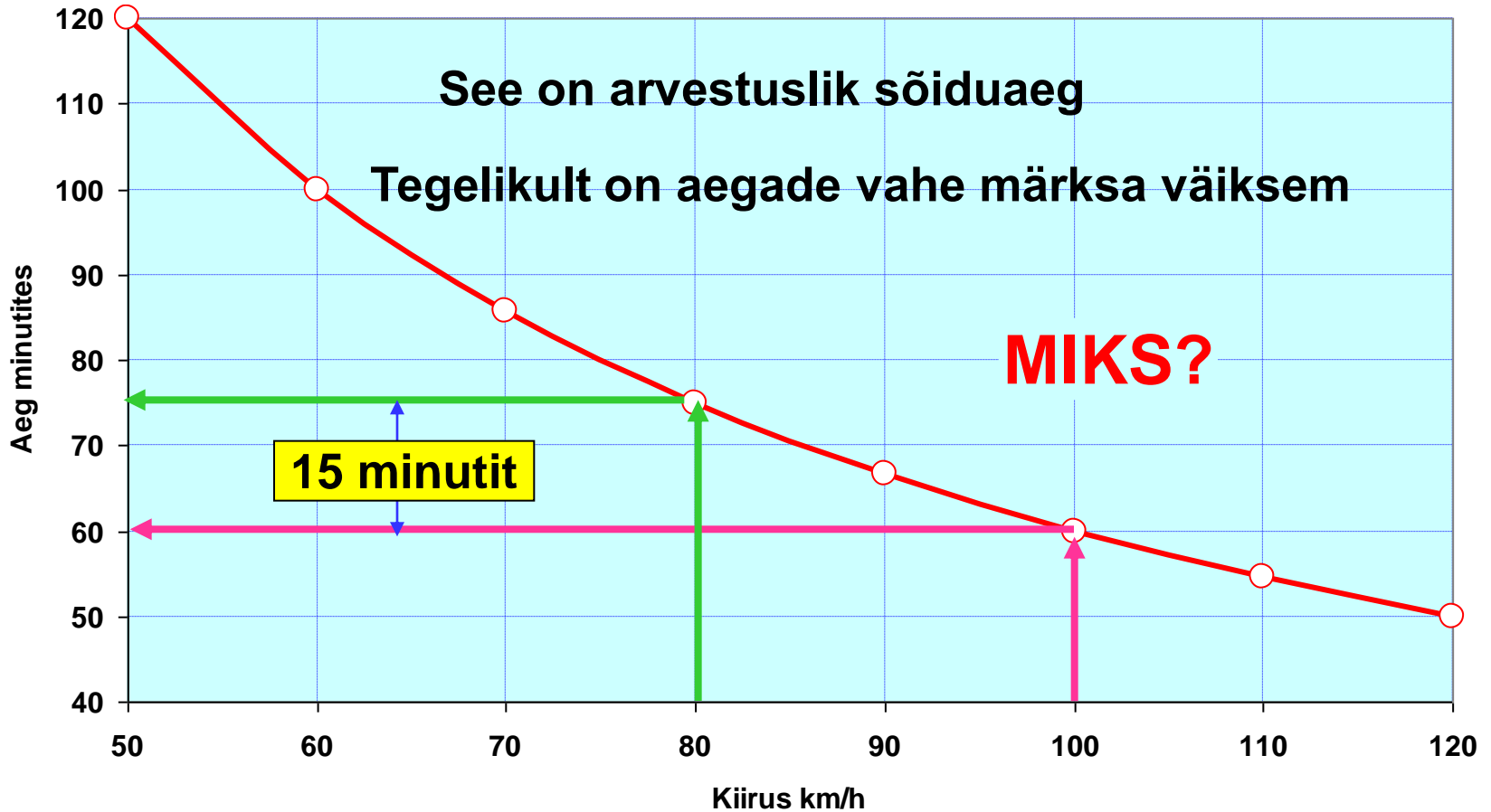
**Ka oma auto kiiruse hindamisega eksitakse. Seda eriti siis, kui on pikemat aega sõidetud suurema kiirusega. Kiiruse vähendamine 90 km/h-lt 60-le tundub hirmus aeglase venimisena**

**Eksitakse ka kõrvalsuunast ristmikule läheneva sõiduki kiiruse hindamisega**

**EELTOODU AITAB ARU SAADA, MIKS SELLISED KOKKUPÕRKED VASTUTULIJAGA VÕI KÕRVALT LÄHENEJAGA JUHTUVAD**

# MÖÖDASÕIT

100 kilomeetri läbimise aeg erinevatel sõidukiirustel



# MÖÖDASÕIT

## MIKS?

1. 100 km/h sõidukiirusega autol võib tihti esineda viivitusi aeglasemalt sõitva sõidukite taga
2. 100 km/h sõidukiirusega auto peab ka vajadusel rohkem möödasõite sooritama
3. 80 km/h sõidukiirusega autol on neid probleeme vähem

**EELDODUST TULENEVALT OSUTUB TEGELIK AJAVAHE  
VAID 5-8 MINUTIT!**

## Möödasõitu mõjutavad tegurid

### Möödasõitu mõjutavad järgmised tegurid:

liiklustihedus

liiklusvoo sujuvus

liiklusvoo kiirus võrreldes teel kehtestatud piirkiirusega

möödasõitja ja möödasõidetava kiiruste erinevus

möödasõidutee teekatte olukord (libedus, pikivaod, kalded, teekattemärgistus jms)

# MÖÖDASÕIT

## Möödasõitu mõjutavad tegurid

### Möödasõitu mõjutavad järgmised tegurid:

nähtavust halvendavad asjaolud (udu, pritsmed/tuisklumi, pimed aeg, esiklaasi seisund jms)

tee nähtava osa pikkus

vastassuunaline liiklus

möödasõidetava sõiduki mõõtmed

lõikuvate teede olemasolu möödasõidumaa ulatuses

möödasõitja sõiduki kiirendusomadused

## Möödasõidu vajaduse määramine

**Enne möödasõitu tuleb alati arvestada:**

**kas üldse on vajadust mööda sõita, sest ajavõit on minimaalne**

**plaaniline peatus või ärapööre teisele teele on lähedal**

**teeolud muutuvad eespool, möödasõidu vajadus muutub mõttetuks**

**möödasõidetav lisab kiirust, möödasõit vajaks kiirusepiirangu ületamist**

**möödasõidetav lahkub möödasõidetava teelt lähemal ajal, mida saaks ette aimata**

## Möödasõidu tüüpilised eksimused

**Liiklusolukorra vale hindamine:**

**Ei märgata, et:**

**nähtavus on lühem kui möödasõidumaa**

**teeolud eespool on möödasõiduks sobimatud**

**teel on pikiroopad ja/või libedus, mis teevad reavahetused ohtlikuks**

**teel on libedaid lõike, mis teevad möödasõidu katkestamise ohtlikuks**

**teel on tuisuvaalusid või tuhklund**

# MÖÖDASÕIT

## Möödasõidu tüüpilised eksimused

**Liiklusolukorra vale hindamine:**

**Ei märgata, et:**

**teekatemärgistus keelab eespool sõidurajalt väljasõidu  
ees algab teetööde piirkond**

**liiklustihedus on nii suur, et rahuldavat vaba  
möödasõidumaad ei tule**

**möödasõidetav sõidab kolonnis eesliikujatega, mistõttu  
tuleks mööda sõita mitmest sõidukist**

# MÖÖDASÕIT

## Möödasõidu tüüpilised eksimused

### Liiklusolukorra vale hindamine:

nähtavus on saju , udu, eessõitva auto veepritsmete tõttu halb

ei jälgita kõrvalteel toimuvat liiklust

külgtuul võib möödasõidu ohtlikuks muuta

## Möödasõidu tüüpilised eksimused

### **Kiiruste ebaõige hindamine:**

eessõitja kiirust hinnatakse liiga lühikese aja jooksul. Tegelik kiiruste erinevus ei tingi möödasõitu

taganttulijate tegevuse väär hindamine:

alahinnatakse taganttulija lähenemiskiirust

ei märgata taganttulijat (NB! mootorrattad, alarmsõidukid)

# MÖÖDASÕIT

## Möödasõidu tüüpilised eksimused

### **Vastassuunast lähenejate kontroll:**

**vastusõitvat sõidukit ei märgata**

**vastusõitja kiirust alahinnatakse**

**vastusõitja kaugust määratakse valesti**

**vastusõitjaid on mitu ja üks neist tuleb möödasõidule**

# MÖÖDASÕIT

## Möödasõidu tüüpilised eksimused

### Ristmike kontroll :

ei märgata möödasõidumaad ulatuses olevat „pimedat“ ristmikku, millelt sõidab välja sõiduk

möödsõidetav kavatseb teha vasakpööret, aga näitab kavatsust liiga hilja

ristmiku taga on uus liiklusolukord (märgid)

# MÖÖDASÕIT

## Möödasõidu tüüpilised eksimused

### Jalgratturite olemasolu:

jalgratturist püütakse iga hinna eest mööda sõita, kuid ei arvestata, et

jalgratturil on samasugune õigus sõiduraja kasutamiseks kui mis tahes auto juhil

seepärast tuleb jalgratturist möödasõidul olla alati äärmiselt ettevaatlik

vastutuleva auto korral on kiiruse lisamise asemel targem jääda jalgratturi taha

enne möödasõidu alustamist tuleb olla kindel, et jalgrattur ei teeks äkkmanöövreid

## Möödasõidu tüüpilised eksimused

### Jalakäijate olemasolu:

möödasõidetava varjus on teel jalakäijaid, kellest möödasõidetav teeb ümberpöike

vastassuunas on jalakäijaid, kelle käitumine võib olla sõidurada kitsendav

möödasõidetav varjab esolevat jalakäijate ülekäiku

# MÖÖDASÕIT

## Möödasõidu tüüpilised eksimused

### Möödasõidetava kavatsuste vale mõistmine:

ei panda tähele möödasõidetava suunatulesid

ei märgata möödasõidetava kiiruse suurenemist

ei arvestata möödasõidetava sõidujoonega

## Möödasõidu tüüpilised eksimused

### Oma sõiduki võimaluste ebaõige hinnang:

hinnatakse üle oma sõiduki kiirendusvõimet, mistõttu eksitakse möödasõidumaa määramisel

ei arvestata oma sõiduki koormatusega, mis muudab manööverdamisomadusi

ei arvestata oma sõiduki juhitavuse probleemidega eesolevates teeoludes

## Möödasõidu tüüpilised eksimused

### Möödasõidu alustamisel:

otsustamisega viivitatakse, kuni olukord on muutunud, kuid uut analüüsi ei tehta

möödasõitu alustatakse „ehku-peale“, ilma reaalse analüüsita

manöövrit alustatakse liiga järsku, teisi oma kavatsusest teavitamata

## Möödasõidu tüüpilised eksimused

### Suunatulede sisselülitamisel

märguanne unustatakse sisse lülitada

märguanne lülitatakse sisse hilinemisega, taganttulijad võivad juba olla möödasõidul

ei veenduta, et möödasõidetav on manöövri kavatsust märganud

# MÖÖDASÕIT

## Möödasõidu tüüpilised eksimused

### Väljasõidul vastassuunavööndisse:

manöövrit alustatakse puuduliku info põhjal

rajavahetust tehakse liiga järsku

möödasõitu alustatakse möödasõidetavale liiga lähedalt, “varjust“

möödasõitu alustatakse möödasõidetavast liiga kaugelt, mistõttu võib tekitada teistes arusaamatust

## Möödasõidu tüüpilised eksimused

### Liiklusolukorra analüüsimisel:

asudes vastassuunavööndis, saab möödaskõitja juurde uut infot, kuid uut analüüsi ei tehta

pidevalt ei kontrollita, kas möödaskõit tuleks katkestada või lisada möödaskõidu ohutuse huvides hoopis kiirust

# MÖÖDASÕIT

## Möödasõidu tüüpilised eksimused

### **Naasmisel oma sõidurajale:**

**tehakse liiga lähedalt lõigates möödasõidetava sõidujoont**

**suunatud unustatakse sisselülitamata**

**langetatakse põhjusega sõidukiirust**

## Möödasõidu tüüpilised eksimused

**Neid eksimusi on veelgi:**

**olenevalt liiklusolukorra muutustest**

**juhi/juhtide tähelepanematuses**

**ees- või tagasõitjate käitumisest**

**ja mitmest muust tegurist...**

# MÖÖDASÕIT

## Möödasõidu tüüpilised eksimused



**Mida sellel pildil võib välja lugeda?**

**Maastiku reljeefiga seoses jääb teele varjatud objekte  
Pildistamise hetkel on varjul kolm sõiduautot**

**On ilmselge, et hetkel möödasõidule asunud juht võib põhjustada ränkkraske liiklusõnnetuse**

**Mis on möödasõitu kavatsevale juhile antud olukorras parimaks orientiiriks?**

**MÖÖDASÕIT**

# **KOKKUVÕTE**

**Möödasõit on kõige keerulisem, ohtlikum ja vastutusrikkaim manööver**

**Möödasõitu saab alustada vaid siis, kui oled selle õnnestumises täielikult veendunud, kaasa arvates teiste osalejate koostöös**

**KUI KAHTLED, ÄRA KUNAGI KAVATSE**

**EGA**

**ALUSTA MÖÖDASÕITU**

**Kasutatud pildid:**

**Slaidid 1 ja 2 - Internet**

**Slaidid 11, 12, 14-18 - Ajamisen taito – Liikenneturva,  
Helsinki 1991**

**Tekniikan Maailma – Olavi Lempinen**