

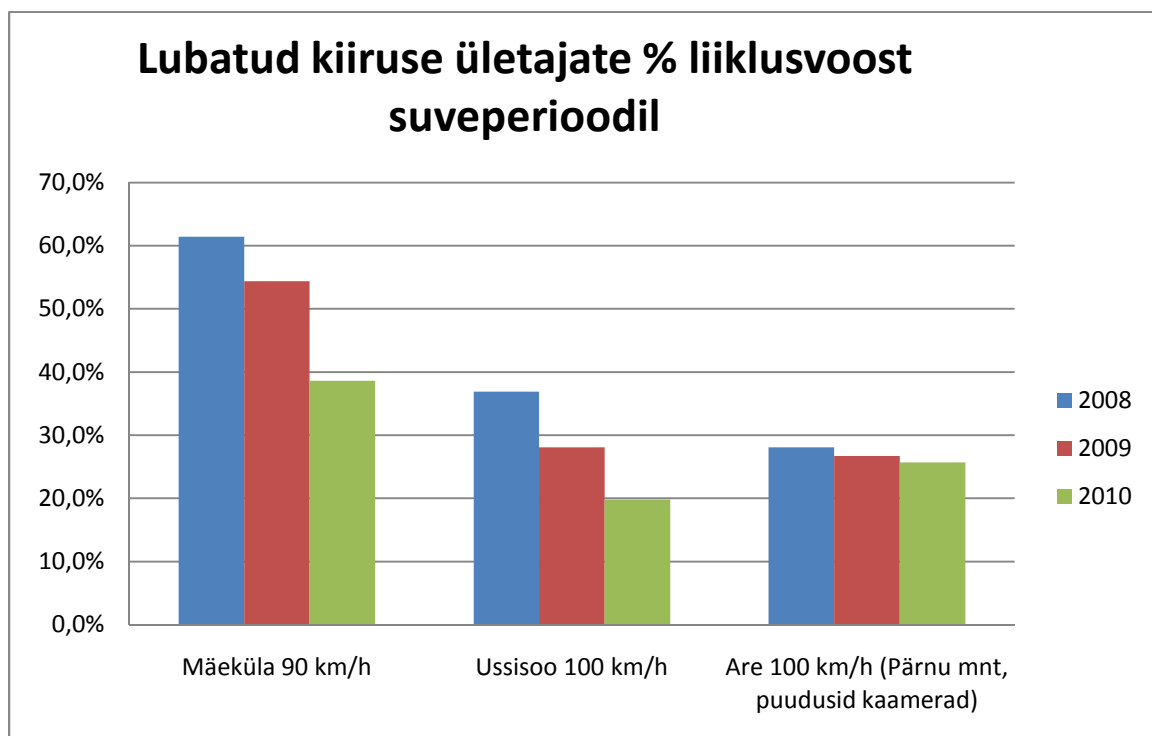
## Maanteeamet

01.04.2011

### Kiiruskaamerate mõju kolme Maanteeameti püsiloenduspunkti näitel

Diagrammidel on välja toodud kolm püsiloenduspunkti asukohta. Kahe püsiloenduspunkti (Mäeküla, Ussisoo) lähedusse olid vaatlusalusel perioodil (2009-2010) paigaldatud kiiruskaamera mõõtekabiinid ning mõõteseadmed. Kolmandas (Are) asukohas ei olnud vaatlusalusel perioodil kiiruskaamera mõõtekabiine ega mõõteseadmeid.

Kõik mõõtetulemused on kogutud sõidukite püsiloenduspunktist, et mõõta kiiruskaamerate mõju ka väljaspool kiiruskaamera mõõteulatust. Ussisoo püsiloenduspunkti ja lähima kiiruskaamera vahele jääb 2 km ning Mäeküla püsiloenduspunktile asub lähim kiiruskaamera 1,2 km kaugusel. Tulemustest on näha, et kiiruskaamera mõju on tuntav lisaks kiiruskaamera vahetule asukohale ka mujal.



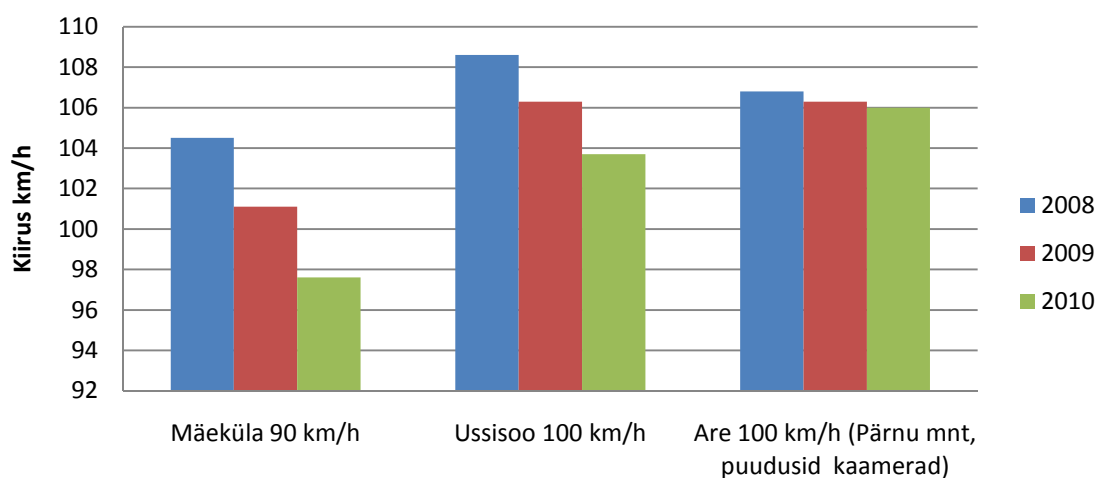
Maanteeameti Ussisoo (lähim kiiruskaamera 2 km kaugusel) ja Mäeküla (lähim kiiruskaamera 1,2 km kaugusel) püsiloenduspunktides 2008-2010 aasta suvekuudel tehtud monitooring näitas, et kiiruskaamerate mõju sõidukiiruste langemisele avaldub mitte ainult vahetult kiiruskaamera läheduses, vaid ka kiiruskaamerate vahelisel alal.

Ussisoo püsiloenduspunktis langes lubatud sõidukiiruse 100 km/h ületajate osakaal 37%lt aastal 2008, 20%ni aastal 2010 ning Mäeküla püsiloenduspunktis langes lubatud sõidukiiruse 90 km/h ületajate arv samal ajaperioodil 61%lt 38%ni. Samuti vähenes mõlemas punktis lubatud sõidukiirust üle 20 km/h võrra ületajate osakaal liiklusest Ussisool üle kahe korra ja Mäekülas üle kolme korra.

Sõidukite keskmised kiirused vähenesid samal ajal Ussisool 4 km/h võrra ja Mäekülas 6 km/h võrra.

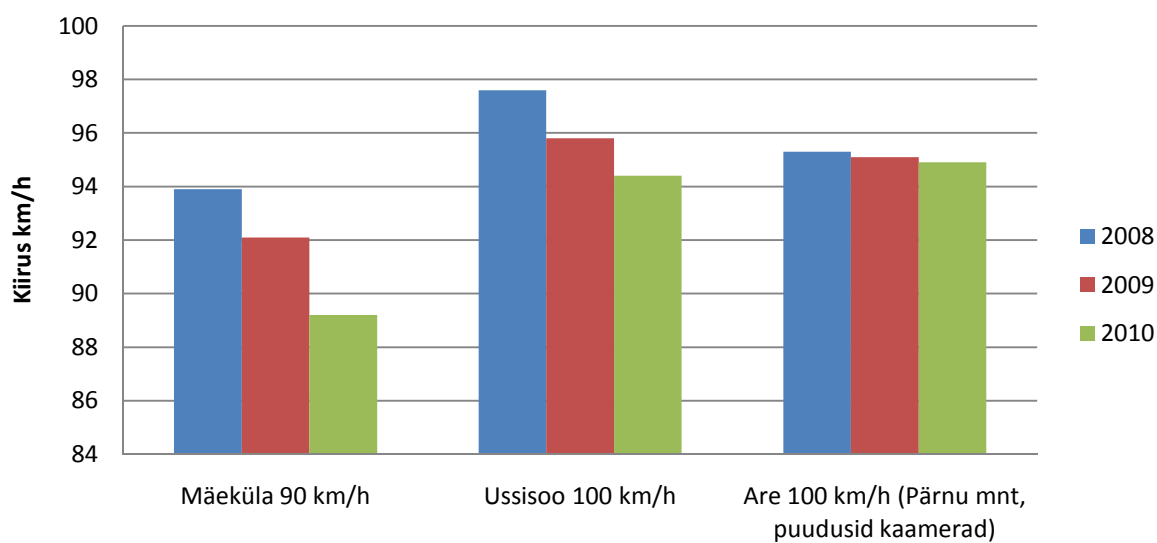
Rahvusvahelised uuringud on näidanud, et keskmise kiiruse langemine 1 km/h võrra vähendab inimkannatanutega liiklusõnnetuste arvu 3% võrra.

## V85 kiirus püsiloenduspunktides suveperioodil

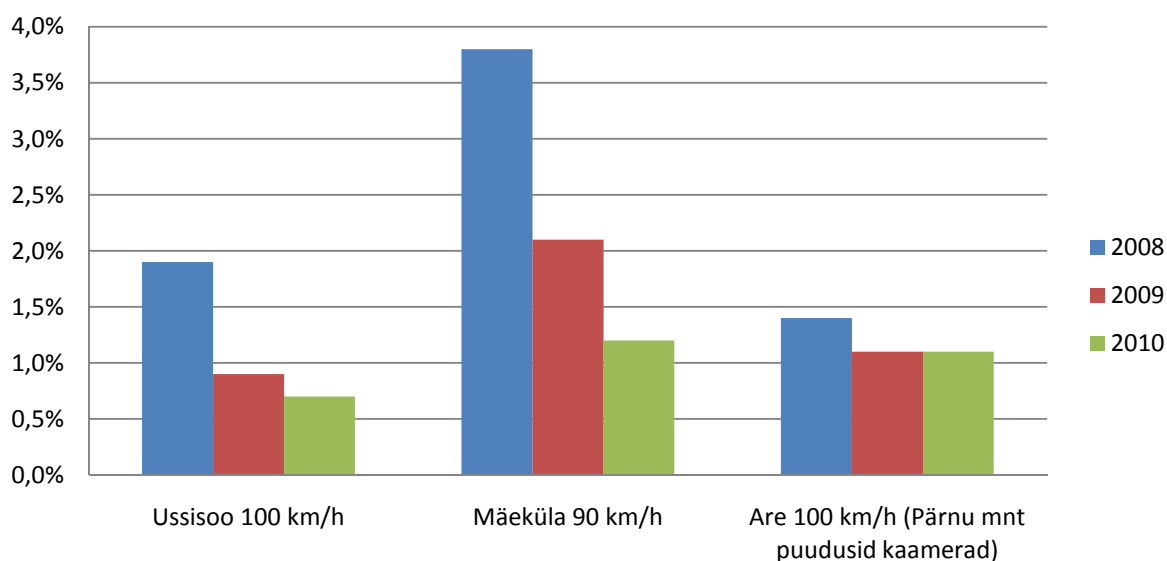


V85 - kiirus, mida ei ületa 85% liiklejatest

## Keskmine kiirus püsiloenduspunktides suveperioodil



## Lubatud sõidukiirust üle 20 km/h ületajate % liiklusvoost suveperioodil



### 2011. aasta

2011. aasta suveks on Maanteeamet paigaldanud Tallinn-Tartu ja Tallinn-Pärnu maanteele 30 kiirusmõõtekabiini, ning sellega on kaetud automaatse kiirusjärelvalvega ca 150 km põhimaanteed. 2011 aasta lõpuks on Maanteeametil kavas paigaldada 10 uut kiiruskaamerat Tallinn-Narva maantee Ida-Virumaa teelõigule ca 60 km ulatuses.

### Liiklusõnnetused

Tallinna-Tartu maanteel on viimaste aastate jooksul Harju, Järva ja Jõgeva maakonnas toimunud inimkannatanutega liiklusõnnetusi järgmiselt:

2005 – 67  
2006 – 79  
2007 – 63  
2008 – 35  
2009 – 37  
2010 – 26

Kiiruskaamerate mõju liiklusõnnetuste arvule on hetkel vara hinnata, kuna kiiruskaamerad on kasutusel olnud vähem kui aasta. Mõju-uuringu läbiviimiseks on vajalik vähemalt viieaastase perioodi võrdlus eelneva viie aastaga, vastasel juhul ei oleks tulemused võrreldavad ning uuringu resultaat oleks üksikjuhtumite poolt liigselt moonutatud.

Timo Vijar  
Maanteeamet  
Telefon +372 50 80 877