



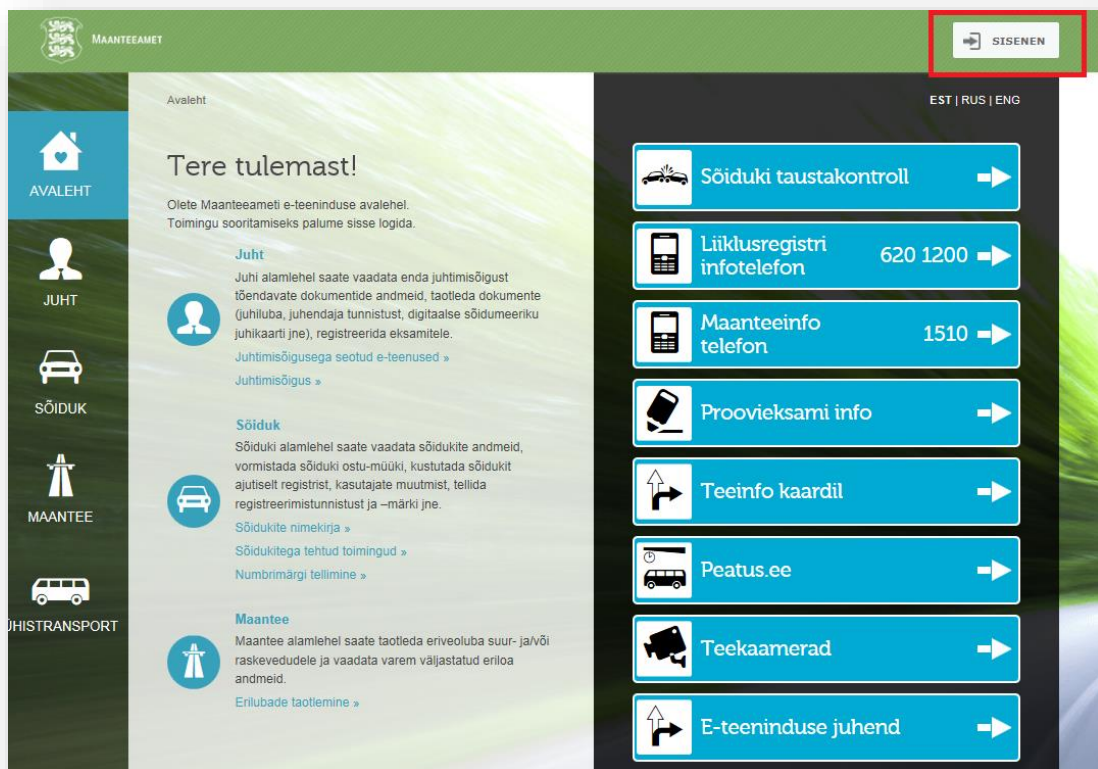
NUMBRIMÄRGI DUPLIKAADI TELLIMINE (MÄRK JALGRATAHOIDJALE, KOLMAS MÄRK, LISAMÄRK)

Maanteeameti e-teenindus asub aadressil: <https://eteenindus.mnt.ee>

Maanteeameti e-teeninduses saab tellida numbrimärgi duplikaati, kui eelmine numbrimärk on kasutuskõlbmatu, kaotatud, varastatud või sellel puudub Euroopa Liidu tunnusmärk. Numbrimärgi duplikaati saab tellida sõiduki omanik, kasutaja ja volitatud isik. Lisaks saab tellida lisamärgi jalgrattahoidjale paigaldamiseks, kui on varjatud sõiduki põhimärk.

I SAMM – E-TEENINDUSSE SISENEMINE

Teenuste kasutamiseks logige sisse Maanteeameti e-teenuste keskkonda vajutades „SISENEN“ (üleväl paremas nurgas). Keskkonda saab siseneda ID-kaardi ja Mobiil-ID abil või läbi Swedbanki, SEB Panga, LHV, COOP Panga või Luminor Pank internetipanga.



JOONIS 1. MAANTEEAMETI E-TEENINDUSSE SISSELOGIMINE

Maanteeameti e-teeninduse juhend
„Numbrimärgi duplikaadi tellimine (märk jalgrattahoidjale, kolmas märk, lisamärk)



II SAMM – NUMBRIMÄRGI DUPLIKAADI TELLIMISE ALUSTAMINE

Numbrimärgi duplikaadi tellimiseks valige e-teeninduse avalehelt „Toimingud sõidukitega“. Seejärel kuvatakse kõikide sõidukite andmed, mille omanik või kasutaja Te olete. Valige sõiduk, millele soovite uut numbrimärki tellida ning avage „Sõiduki detailvaade“. Detailvaates valige „Numbrimärgi duplikaadi tellimine“.

The screenshot shows the user interface for the Estonian Transport Information System (TIS). The main content area displays the details for a vehicle with license plate 973THG, a Volkswagen Polo. The VIN is WVVZZZ9NZD013953. The vehicle's registration details include: Esmene registreerimine: 10.07.2002; Kategooria: sõiduauto; Kere nimetus: luukpära; Kere värvus: lilla; Mootor: 1198 cm³; Mootori võimsus: 47 kW; Kütus: bensiin kat.; Kaigukast: manuaal; Veoskeem: esivedu; Registreerimistunnistus: EK141601. The interface includes a sidebar with navigation options: AVALEHT, JUHT, SÕIDUK, MAANTEE, and ÜHISTRANSPOORT. The main content area has a green button labeled 'OLEN OMANIK' and a list of actions: VOLITAMINE, NUMBRIMÄRGI DUPLIKAADI TELLIMINE, REG TUNNISTUSE TELLIMINE, and AJUTINE KÜSTUTAMINE. Below this, the 'OMANIK JA KASUTAJAD' section shows the owner (TRIIN MNTTESTJA, 48706060308) and the responsible user (Vastutavat kasutajat ei ole määratud). There is also a section for 'KASUTAJAD' (Andre Mõobel OÜ, 10434248) with a 'KASUTAJATE MUUTMINE' button.

JOONIS 2 NUMBRIMÄRGI DUPLIKAADI TELLIMISE ALUSTAMINE.

III SAMM – NUMBRIMÄRGI TELLIMISE PÕHJUSE JA KOGUSE MÄRKIMINE

Numbrimärgi duplikaadi tellimiseks märkige põhjus. Võimalikke põhjuseid on kaks:

- ❖ vana numbrimärk on kasutuskõlbmatu, kaotatud, varastatud või sellel puudub Euroopa Liidu tunnusmärk;
- ❖ kolmas registreerimismärk (lisamärk jalgrattahoidjale).

Seejärel valige tellitav märkide kogus. Tellida saab kuni kolm duplikaatnumbrimärki. Ühe numbrimärgi riigilõiv on 10 eurot.



Pärast numbrimärkide koguse valimist andke kinnitus numbrimärkide kasutamise kohta. Kui dublikaat tellitakse kaotatud või varastatud numbrimärgile, peab isik kinnitama, et on teadlik, et ilma numbrimärgita sõidukiga liiklemine ei ole lubatud; et teised isikud võivad kasutada kaotatud või varastatud numbrimärke ebaseaduslikult ning numbrimärgid sõidukil peavad olema ühesugused ehk üheaegselt ei ole lubatud kasutada EL tunnusmärgiga ja EL tunnusmärgita numbrimärke.

Jätkamiseks valige „EDASI“.

Avaleht » Sõiduk » Minu sõidukid » Numbrimärgi duplikaadi tellimine (513MHD) EST | RUS | ENG

Numbrimärgi duplikaadi tellimine

513MHD
OPEL VECTRA-C-STATION WAGON

Numbrimärk Kättesaamine Riigilõiv

Tellimise põhjus Kasutuskõlbmatu

Kogus 2

Ühe numbrimärgi riigilõiv on 10 eurot. **20,00 €**

Kinnitan, et olen teadlik, et:

1. Kaotatud või varastatud numbrimärgile duplikaadi tellimise korral ei ole ilma numbrimärgita sõidukiga liiklemine lubatud.
2. Teised isikud võivad kasutada kaotatud või varastatud numbrimärke ebaseaduslikult.
3. Numbrimärgid sõidukil peavad olema ühesugused. Üheaegselt ei ole lubatud kasutada EL tunnusmärgiga ja EL tunnusmärgita numbrimärke.

Tagasi EDASI

JOONIS 3. NUMBRIMÄRGI DUPLIKAADI TELLIMISE PÕHJUSE JA KOGUSE MÄRKIMINE

IV SAMM – TELLIMISVIIS JA KÄTTESAAMINE

Numbrimärgi duplikaati on võimalik tellida nii tava- kui kiirtellimusena:

- ❖ **Tavatellimusel** saab kättetoimetamiseks valida Maanteeameti teenindusbüroo või kättesaamise pakiautomaadist. Maanteeameti partner on Omniva. Tellimus täidetakse hiljemalt seitsme päeva jooksul.
- ❖ **Kiirtellimus** täidetakse ühe päeva jooksul ning tellitud numbrimärgi duplikaadi saab kätte ainult Tallinna teenindusbüroost.

Numbrimärgi dublikaadi kättesaamiseks Maanteeameti teenindusbüroost tuleb valida ripp-menüüst soovitud teenindusbüroo.

Numbrimärgi dublikaadi kättesaamiseks Omniva pakiautomaadist tuleb valida ripp-menüüst sobiv pakiautomaat ja **täita korrektselt** nime, e-posti aadressi ja mobiiltelefoni numbrid.



V SAMM – RIIGILÕIVU MAKSMINE

Viimase sammuna tuleb tasuda riigilõiv, mis on ühe numbrimärgi kohta 10 eurot.

Riigilõivu tasumiseks on kaks võimalust:

- ❖ kasutada tasumiseks ettemaksu (sel juhul peavad riigilõivu maksja isikukood või registrikood ühtima riigilõivu kasutaja isiku- või registrikoodiga)
- ❖ tasuda toimingute tegemise käigus e-teeninduses internetipangas. Internetipangas maksmiseks kuvatakse võimalikud internetipanga ikoonid. Riigilõivu tasumiseks tuleb vajutada panga ikoonile ning teid suunatakse automaatselt internetipanka.

Numbrimärgi duplikaadi tellimine

443AOD
FORD SIERRA

Numbrimärk Kättesaamine Riigilõiv

Numbrimärgi duplikaadi tellimine.

Riigilõivu tasuja **10170559 Osaühing TREDSTOM** ettemaks on summas **0,00 eurot**.

[Muudan riigilõivu tasujat »](#)

20,00 €
Riigilõiv on tasumata

SUUNDUN MAKSMATA

JOONIS 4. NUMBRIMÄRGI DUPLIKAADI TELLIMISE PÕHJUSE JA KOGUSE MÄRKIMINE

INTERNETIPANGAS MAKSE SOORITAMISE VIIMASE SAMMUNA TULEB KINDLASTI VAJUTADA NUPPU „TAGASI KAUPMEHE/ TEENUSE PAKKUJA JUURDE“.

Kui makse õnnestub, kinnitatakse taotlus automaatselt. Teile kuvatakse makse õnnestumise ja taotluse esitamise teade ning info numbrimärgi duplikaadi tellimise kohta.

Märgi valmimisest ja jõudmisest teenindusbüroosse teavitatakse Teid e-kirjaga. Pakiautomaati tellitud märgist teavitamiseks saadetakse sõnum Teie mobiiltelefonile.