

## Infokiri

Kuupäev	06.04.2017
Sisu	Valgustus- ja valgussignalisatsiooniseadmete mulaažid
Koostaja	Tehnoosakond
Muudatused	21.12.2018

### Valgustus- ja valgustussignalisatsiooniseadmete mulaažid

Valgustus- ja valgustussignalisatsiooniseadmete (edaspidi *latern*) paigaldus peab vastama ÜRO Euroopa Majanduskomisjoni (UN/ECE) [eeskirja nr 48](#) nõuetele (edaspidi *eeskiri 48*). Eeskiri 48 nimetab juhtumid, kus laternat ei loeta paigaldatuks. Kuigi majandus- ja kommunikatsiooniministri 13.06.2011 määruse nr 42 „Mootorsõiduki ja selle haagise tehnonõuded ning nõuded varustusele“ lisa 1 kood 201 nõude kohaselt peavad kõik sõidukile paigaldatud laternad olema töokorras, siis eeskirja nr 48 kohaselt mittepaigaldatud laternatele see säte ei kehti.

Eeskirja 48 punkt 5.22 ütleb, et kui helkurid välja arvata, ei loeta paigaldatuks isegi tüübikinnitusmärke kandvat laternat, kui see ei toimi pärast valgusallika ja/või sulavkaitsme paigaldamist.

Tulenevalt eeskirja 48 punktist 5.22 loetakse latern mulaažiks ainult kahel järgneval juhul:

- a) latern on paigaldatud sõiduki valmistaja poolt algupärasest kompleksuses ja laterna vastavust mulaaži nõuetele hinnati tüübikinnituse andmise ajal (vt allpool Volkswagen Amarok ja Mitsubishi Lancer näiteid);
- b) grupeeritud<sup>i</sup> või vastastikku ühendatud<sup>ii</sup> laternal on üks või enam funktsioon muudetud mittetoimivaks (aga mitte kõik), et mitte vastuollu minna laternate paigaldusnõuetega, nagu näiteks arv, paiknemine jne (vt näiteid 1 ja 2).

#### Näide 1

Järeldaigaldatud grupeeritud või vastastikku ühendatud latern, milles on kaugtule ja ääretule funktsioon. Laterna järeldaigaldamisel sõidukile võib tekkida olukord, et laternas oleva ääretule paigutus (kaugus sõiduki välisservast) või arv ei vasta paigaldus nõuetele. Ääretule funktsioon loetakse sellises laternas mulaažiks ainult juhul kui see on muudetud mittetoimivaks.

#### Näide 2

Järeldaigaldatud grupeeritud või vastastikku ühendatud latern, milles on päevatule ja ääretule funktsioon. Laterna järeldaigaldamisel sõidukile võib tekkida olukord, et laternas oleva ääretule paigutus (kaugus sõiduki välisservast) või arv ei vasta paigaldus nõuetele. Ääretule funktsioon loetakse sellises laternas mulaažiks ainult juhul kui see on muudetud mittetoimivaks.

Mulaažiks ei loeta:

- a) järeldaigaldatud sõltumatut<sup>iii</sup> laternat, mis on muudetud mittetoimivaks;
- b) järeldaigaldatud grupeeritud või vastastikku ühendatud laternat, mille kõik funktsioonid on muudetud mittetoimivaks.



Järeldaigaldamisena käsitletakse laternate paigaldamist, mis on sõidukitele kasutamiseks ettenähtud, aga mida ei paigaldanud sõidukile algupäraselt tootja (nagu on kirjeldatud tüübikinnitususe infopakettis), k.a. varuosana käsitletavat mitteoriginaal laternad.

Laterna mittetoimivaks muutmine peab olema kooskõlas eeskirja 48 punkti 5.22 põhimõttega. Mittetoimivaks muutmiseks ei loeta ka elektrisüsteemi täiendava katkestusseadme (lülitu) lisamist või elektrisüsteemi liitmike lahtiühendamist.

Vanematel sõidukitel, mille valmistamise ajal ei olnud tulenevalt tehnika arengust tänapäevased tehnilised lahendused kättesaadava, võib täiendada kaasaegsete lahendustega tingimusel, et need täidavad koos tehnika arenguga täiustatud tehnilisi nõudeid. Seega sõidukid, mille valmistamise ajal mulaaži erand ei olnud veel lubatud, võib laternate järeldaigaldamisel rakendada hilisemaid nõudeid ja lähtuda eeskirja nr 48 põhimõtetest.

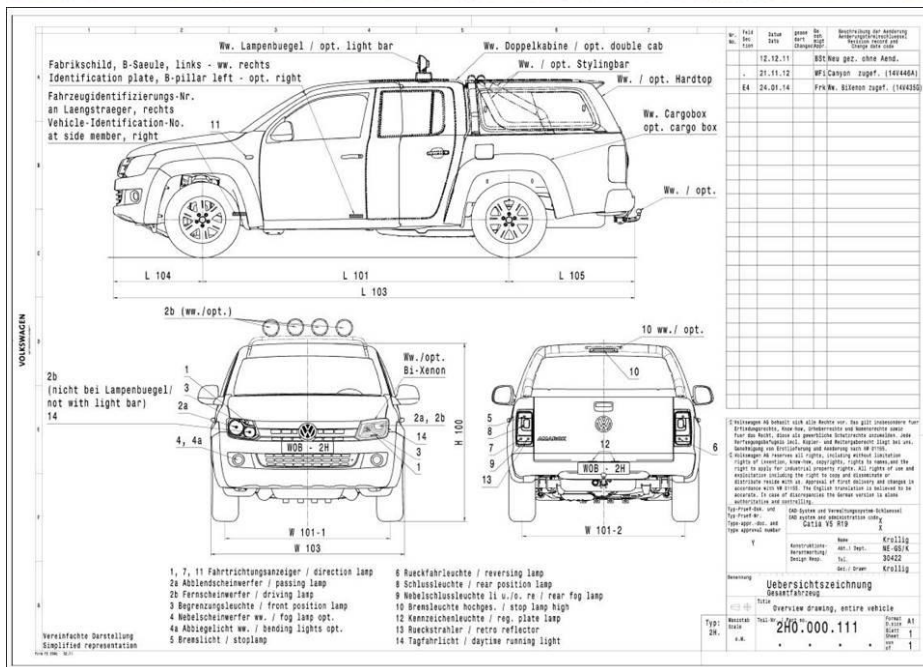
### **Mitshubishi Lancer**

Kaitserauas on paremal pool tagumine tüübikinnitatud udutulelatern, mis ei lülitu. Seda ei loeta paigaldatuks, sest see ei hakka tööle pärast valgusallika ja/või kaitsme paigaldamist.



# VW Amarok

Põhilaternates olevad tüübikinnitatud kaugtulelaternad ei lülitu, neid ei loeta paigaldatuks ja ei arvestata kaugtulelaternate arvu sisse.



Joonis 1 - väljavõte tüübikinnituse e1\*2007/46\*0750 infopaketest

- i Grupeeritud laternad – seadmed, millel on eraldi nähtavad pinnad ja eraldi valgusallikad, kuid ühine korpus.
- ii Vastastiku ühendatud laternad – seadmed, millel on eraldi valgusallikas või üks erinevatel tingimustel töötav valgusallikas, täielikult või osaliselt nähtavad pinnad ning ühine korpus.
- iii Sõltumatud laternad – seadmed, millel on eraldi nähtavad pinnad, valgusallikad ja korpused.