

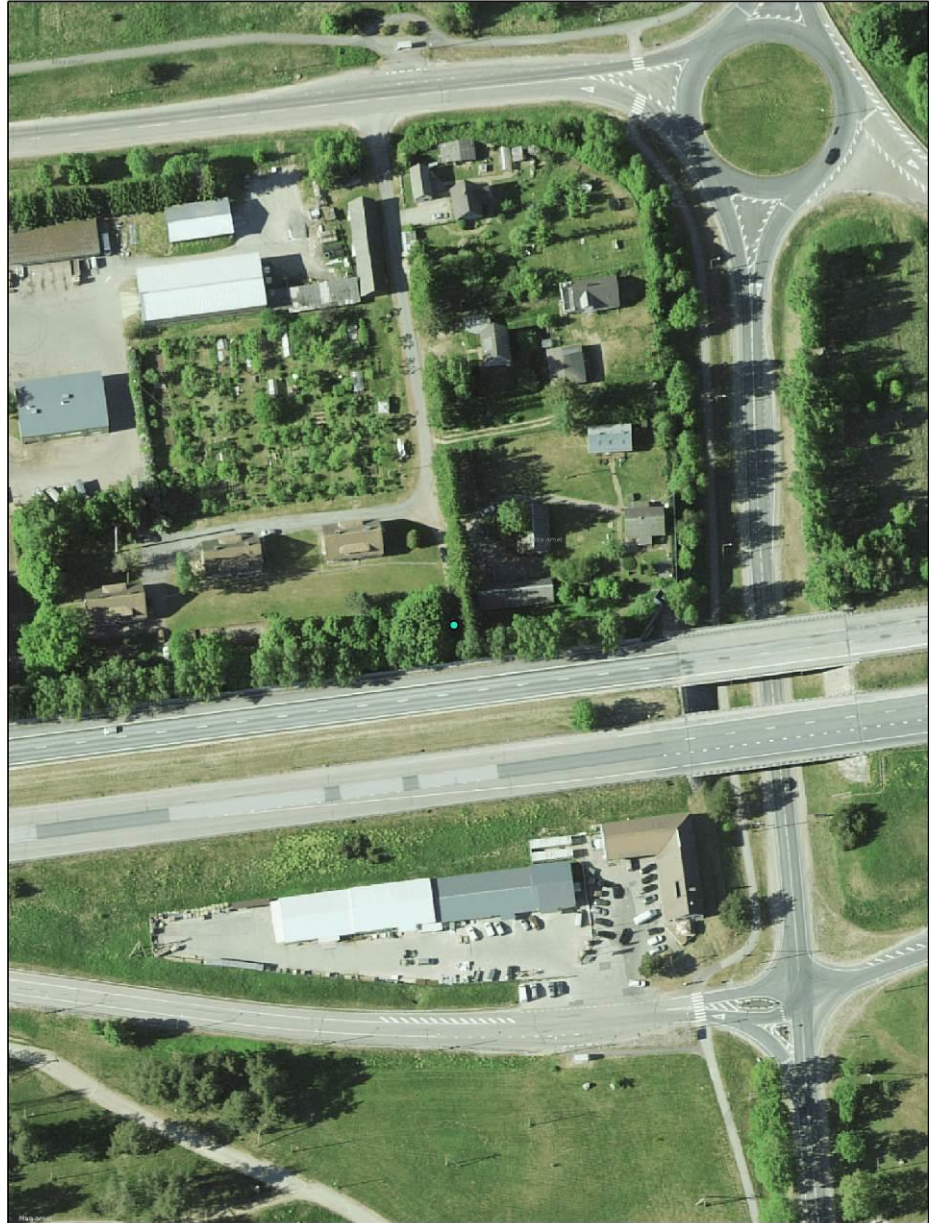
MÕÕTMISE PROTOKOLL Nº. 18-SL-60-17

Tellija:	SIA ELLE, Vīlandes ielā 3-6, Riia
Mõõtmiskoht (klient, asukoht/koordinaadid):	Klient: Maanteeamet; Mõõtmiskoht: Teemeistri tn 7/9/11, Kuusalu alevik, Kuusalu vald X:6590950 Y:581193
Mõõteperiood:	24.09.2018 16.46-17.46
Mõõtmise metoodika:	ISO 1996-2
Mõõteseade:	IEC 61672 klass 1 vastav müramõõteseade Larson Davis LD 824 (tootja <i>Larson&Davis Provo Engineering and Manufacturing Center</i>). Enne ja pärast mõõtmisi teostati müramõõtmiseadme kalibreerituse kontroll IEC 60942 nõuetele vastava kalibraatoriga LD Cal 200 (94/114 dB, tootja <i>Larson&Davis Provo Engineering and Manufacturing Center</i>). Mõõtmise ajal valitsenud tuule tugevust määrati Flowatch seadmega (tootja <i>JDC Electronic SA</i>).
Osalejad	Mikk-Erik Saidla, Arthur Kivi
Mõõtmisega seotud informatsioon:	Vastavalt kliendi tellimusele, teostati ISO 1996-2 standardi kohaselt akrediteeritud labori poolt, ühes mõõtmispunktis 1 h pikkune liikluse müramõõtmine. Mürataseme mõõtjat kalibreeriti enne ja pärast mürataseme mõõtmist akustilise kalibraatoriga LD CAL 200. Müramõõtmise ajal viidi läbi liiklusloendus Tallinn-Narva (tee number 1) põhimaanteel toimuvale liiklusele.
Mõõtmise aruande lehekülgi:	4

1. Mõõtmiskoha asukoha informatsioon

Kaardid, fotod





● Mõõtmispunkt

Koostaja: Estonian, Latvian & Lithuanian Environment OÜ
 Tõnismägi 3a-15, Tallinn 10119
 6117690
 elle@environment.ee

Kaardialus: © Maa-ameti aluskaartide rakendus



Mõõtmiskoha kirjeldus: Mürä mõõdeti Teemeistri tn 7/9/11 kinnistu kaguosas Tallinn-Narva põhimaantee poolisel küljel.

Mõõteseadme asukoht: Mõõtmispunktiks valiti lähtuvalt mõõtmise eesmärgist mõõtmispunkt Teemeistri tn 7/9/11 kinnistu kaguosas Tallinn-Narva põhimaantee poolisel küljel. Mürä mõõtmise seade paiknes põhimaanteest ca 16 m kaugusel. Maantee ja mõõtmispunkti vahel oli ca 2,5 m kõrgune müratõkkesein. Mõõtmiste ajal oli mikrofoni kõrgus maapinnast 1,5 m. Statiiv, millele oli kinnitatud seade, paiknes pehmel pinnasel, pinnas põhimaantee ja müramõõtmisseadme vahel oli peamiselt kõva.

Müraallikate kirjeldus: Peamine müratase pärineb Tallinn-Narva põhimaantee liiklusest. Mõõtmiste ajal loendati mööduvate sõidukite arv, liiklusloenduse

tulemused on toodud tabelis 3. Kiiruspiirang on antud lõigus 110 km/h. Mööduvatel sõidukitel kasutati eeldatavalt suverehve.
--

2. Liiklusloenduse tulemused

Möötmine	Sõidu- ja pakiautod	Veoautod, autobussid või autorongid
24.09.2018 16.46-17.46	690	89

3. Meteoroloogilised tingimused

Möötmine	Keskmine õhutemperatuur, °C	Möödetud keskmine tuule kiirus, m/s	Valdav tuule suund
24.09.2018 16.46-17.46	14,5	1	ida

4. Mõõtmise tulemused

Möötmine	L _{AeqT} , dB	L _{Amax} , dB	L _{Amin} , dB
24.09.2018 16.46-17.46	57,2	68,2	46

Standardmääramatus					Kombineeritud mõõtemääramatus (dB)	Laiendatud mõõtemääramatus (dB)
Mõõteseade (dB)	Allikapõhine (dB)	Meteoroloogiline (dB)	Mikrofoni asukohapõhine (dB)	Taust müra põhine (dB)		
0,5	0,36	2	0	-	2,1	4,2

5. Hinnatud müratase

Möötmine	Möödetud L _{AeqT} , dB	Aasta keskmise liikluseduse kohta arvutatult ¹ L _{AeqT} , dB
24.09.2018 16.46-17.46	57,2	56,8

01.11.2018

/allkirjastatud digitaalselt/

¹ Mõõdetud mürataseme arvutused aasta keskmise liikluseduse korral teostati vastavalt Nordtest Method NT ACOU 056 Road traffic. Measurement of noise immersion – Survey method standardile