

EESTI RAHVUSLIK LIIKLUSOHUTUSPROGRAMM AASTATEKS 2003-2015

Sissejuhatus

Rahvuslike liiklusohutusprogrammide rakendamise kogemus kinnitab, et kvantitatiivsete eesmärkide sätestamine võib viia paremate programmide loomisele ja nappide ressursside efektiivsemale kasutamisele. Programmile tuginev liiklusohutuse strateegiline planeerimine võimaldab rakendada meetmeid, mis tagavad kavandatud eesmärkide saavutamise.

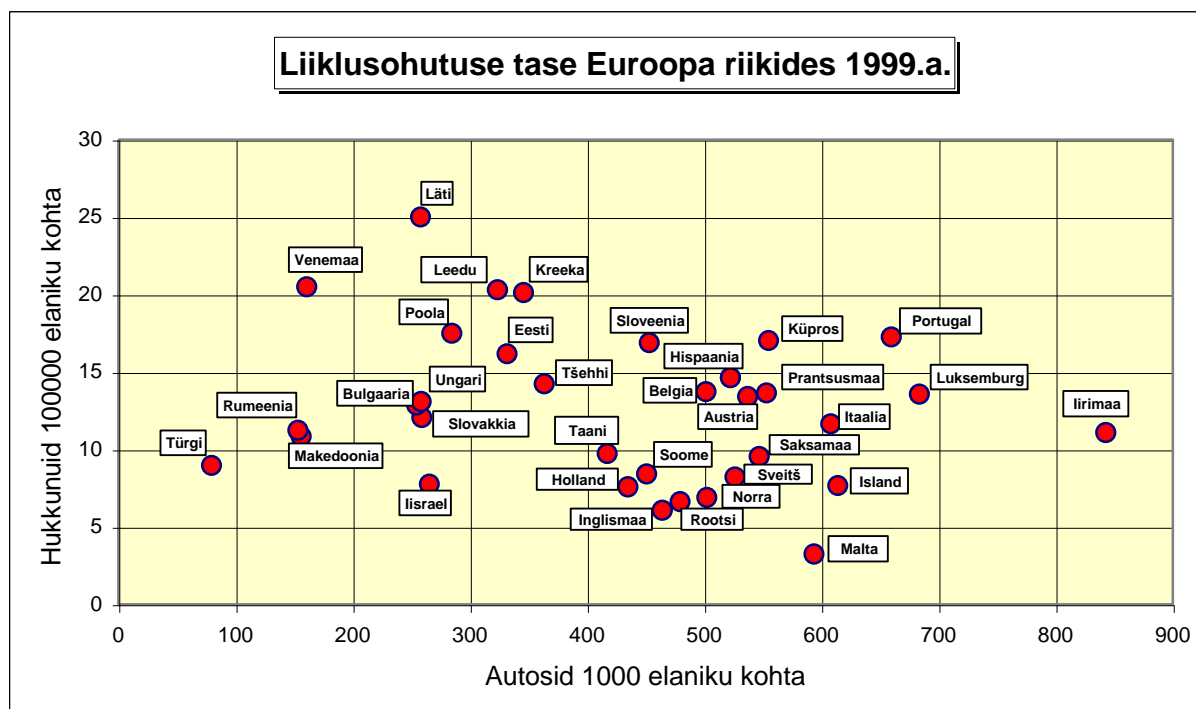
Eesti rahvuslik liiklusohutusprogramm püstitab liiklusohutuse arengu eesmärgid ja nende realiseerimise abinõud programmi realiseerimise esimeses (aastateks 2003-2006), teises (aastateks 2007-2010) ja kolmandas (aastateks 2011-2015) etapis.

Liiklusohutusalane olukord

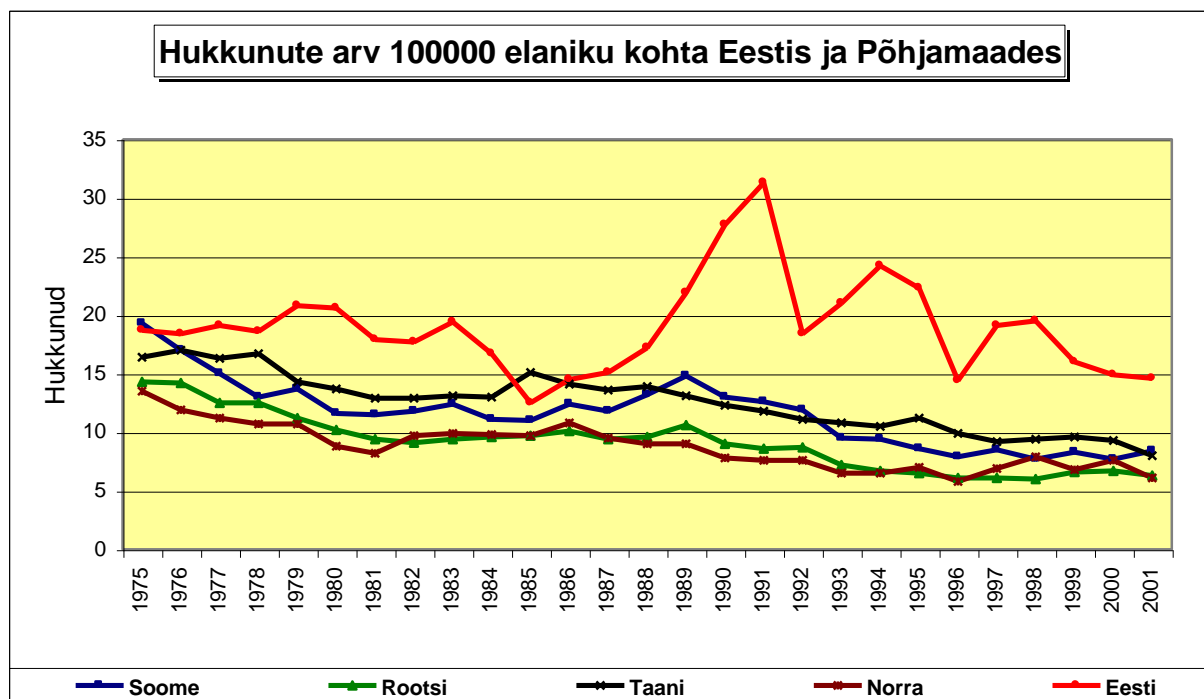
Pärast taasiseseisvumist on Eesti autostumise tempo olnud Euroopa kiiremaid ja prognoosi kohaselt võib autopargi läbisõit järgneva kümne aasta jooksul kasvada 1,3...1,4 korda. Alates 1985. aastast on liiklusohutuse põhinäitajad olnud järgmised:

Aasta	1985	1986	1987	1988	1989	1990	1991	1992	1993	1994	1995	1996	1997	1998	1999	2000	2001	2002
Liiklusõnnetused	1355	1551	1590	1680	1956	2099	1965	1167	1317	1584	1644	1318	1490	1613	1472	1503	1889	2162
Hukkunud	191	223	233	268	343	436	491	287	321	364	332	213	279	284	232	204	199	224
Vigastatud	1526	1726	1758	1950	2252	2379	2175	1289	1502	1832	1897	1547	1835	1990	1691	1844	2444	2862
Kannatanud	1717	1949	1991	2218	2595	2815	2666	1576	1823	2196	2229	1760	2115	2273	1923	2048	2643	3086
Autode arv (tuh.)	230	240	252	262	278	297	329	355	389	440	456	485	511	538	546	552	493	486

Aastatel 1991-2002 toimus Eestis 19124 liiklusõnnetust, mille läbi sai surma 3430 ja vigastada 22908 inimest, kusjuures regiooniti on suured erinevused. Eesti on Euroopa üks madalama liiklusohutuse tasemega riike.



Põhjamaade positiivne kogemus rajaneb iga riigi parlamendi poolt heaks kiidetud strateegilistel liiklusohutusprogrammidel ja valitsuste poolt kinnitatud tegevuskavadel. Põhjamaade liiklusohutusprogrammides aastaid tagasi 2000. aastaks püstitatud eesmärgid saavutati 3-4 aastat varem.



Liiklusohutuse taseme näitajad Eestis ja Põhjamaades (v.a. Island) on viimase viie aasta keskmisena olnud järgmised:

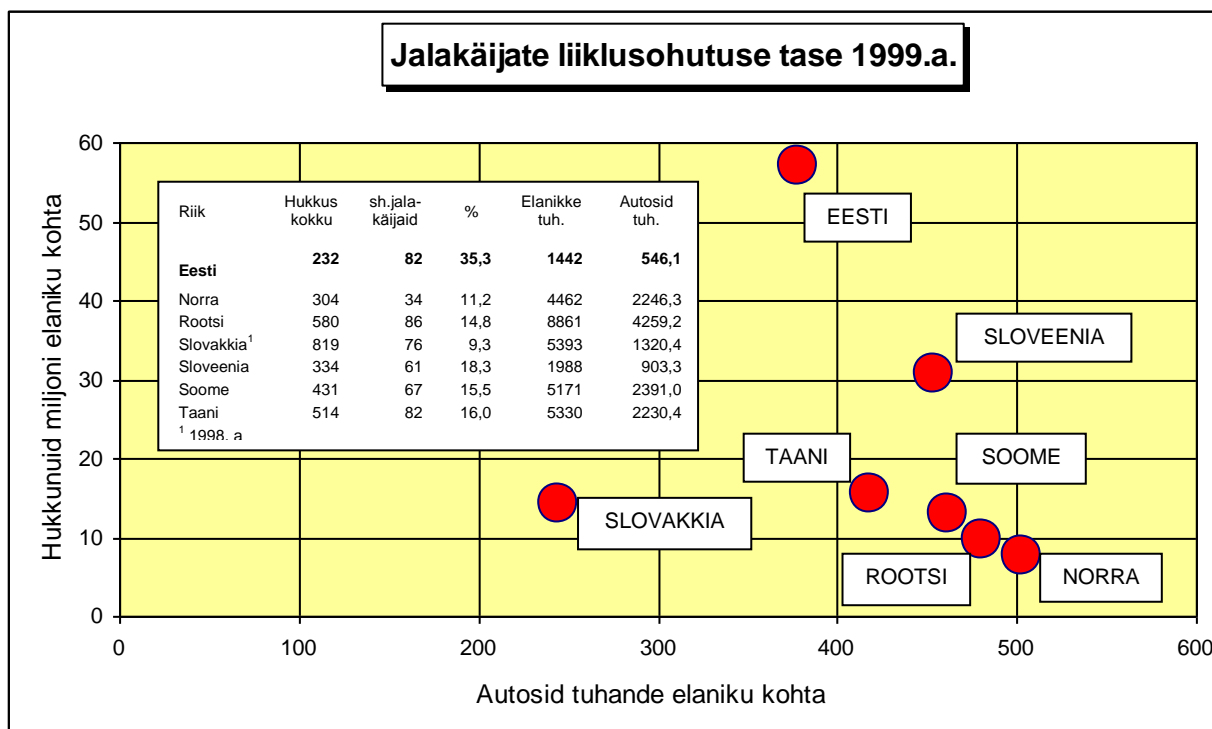
Näitaja	Eesti	Norra	Rootsi	Soome	Taani
Hukkunute arv keskmiselt aastas	242	299	554	433	517
Hukkunuid 100 000 elaniku kohta	16,8	6,8	6,3	8,4	9,8
Hukkunuid 10 000 auto kohta	4,6	1,2	1,4	1,9	2,5
Hukkunuid 100 milj. auto*km kohta	4,3	0,9	0,8	1,0	1,4

Eesti halva liiklusohutusalase olukorra peamisteks põhjusteks on:

- õigete hoiakute puudumine liiklejates ja ühiskonnas tervikuna;
- tervikliku ja programmilise liiklusohutusalase tegevuse puudumine;
- puudulik laste liikluskasvatus;
- puudulik sõidukijuhtide ettevalmistamine;
- liiklejate distsiplineerimatus ja ebatõhus liiklusjärelvalve;
- suur joores juhtide osakaal liikluses;
- turvavahendite madal kasutustase;
- liikluskeskkonna ohtlikkus.

Eriti terav probleem Eestis on jalakäijatele otsasõidud. Järgneval diagrammil on esitatud andmed ainult nende riikide kohta, kus absoluutarvudes on hukkunud jalakäijate arv Eestiga võrdne või alla seda.

Eestis hukkub sama palju jalakäijaid kui Rootsis, kuigi Rootsis on elanikke üle 6 korra ja autosid üle 8 korra rohkem.



Diagrammil toodud Euroopa riikides hukub igale 100 jalakäijale otsasõidu tagajärjel 4-9 jalakäijat, Eestis on see arv 15.

Eestis on alates 2001. aastast teostatud regulaarseid liiklusohutusuuringuid selgitamaks välja liiklejate käitumismalle ja erinevate liiklusohutusmeetmete rakendamise tagajärgi.

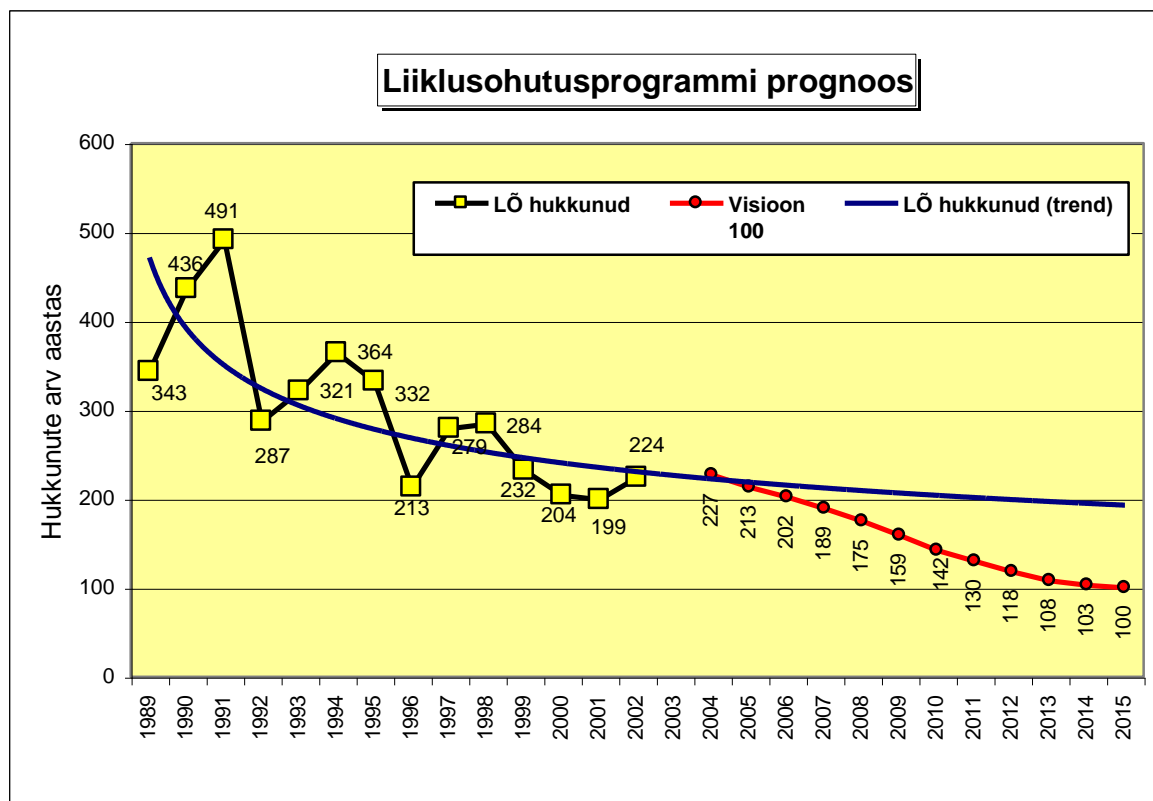
Alljärgnevas tabelis on toodud kokkuvõtlikult 2002. aasta Eesti liikluskäitumise olukord. Tabelis on esitatud protsentuaalne nõuete eirajate osakaal kogu liiklusvoost.

Alateema	Subjekt	Eirajate osakaal %-des 2002. aastal
1. Punase fooritule nõuded	Jalakäija	12,9
2. Punase fooritule nõuded	Sõidukijuht	1,0
3. Suunatule näitamine pöördel	Sõidukijuht	26,9
4. Sõidutulede kasutamine päevasel ajal	Sõidukijuht	0,77
5. Jalakäijatele vöötrajal teeandmise kohustus	Sõidukijuht	59,8
6. Juhtimine joores olekus	Sõidukijuht	2,7 / 0,5*
7. Helkuri kasutamine pimedal ajal	Täiskasvanud	56,6
8. Helkuri kasutamine pimedal ajal	Lapsed	21,4
9. Turvavöö kasutamine	Sõidukijuht	35,5
10. Turvavöö kasutamine	Kaassõitja esiistmel	31,8
11. Turvavöö kasutamine	Kaassõitja tagaistmel	78,2
12. Laste turvavarustuse kasutamine		65,0
13. Kiiruspiirangu nõue ($v_{\text{piir}}=90$ km/h)	Sõidukijuht	16,1
14. Kiiruspiirangu nõue ($v_{\text{piir}}=110$ km/h)	Sõidukijuht	3,4
15. Väikese pikivahega (< 2 sek, $v_{\text{piir}}=90$ km/h) sõidukid liikluses	Sõidukijuht	8,3
16. Väikese pikivahega (< 2 sek, $v_{\text{piir}}=110$ km/h) sõidukid liikluses	Sõidukijuht	7,1

* Politseioperatsioonide "Kõik puhuvad" käigus juhtimiselt kõrvaldatud joores / alkoholi jääknähtudega sõidukijuhid (kokku kontrolliti 72185 sõidukijuhti).

Programmi eesmärk

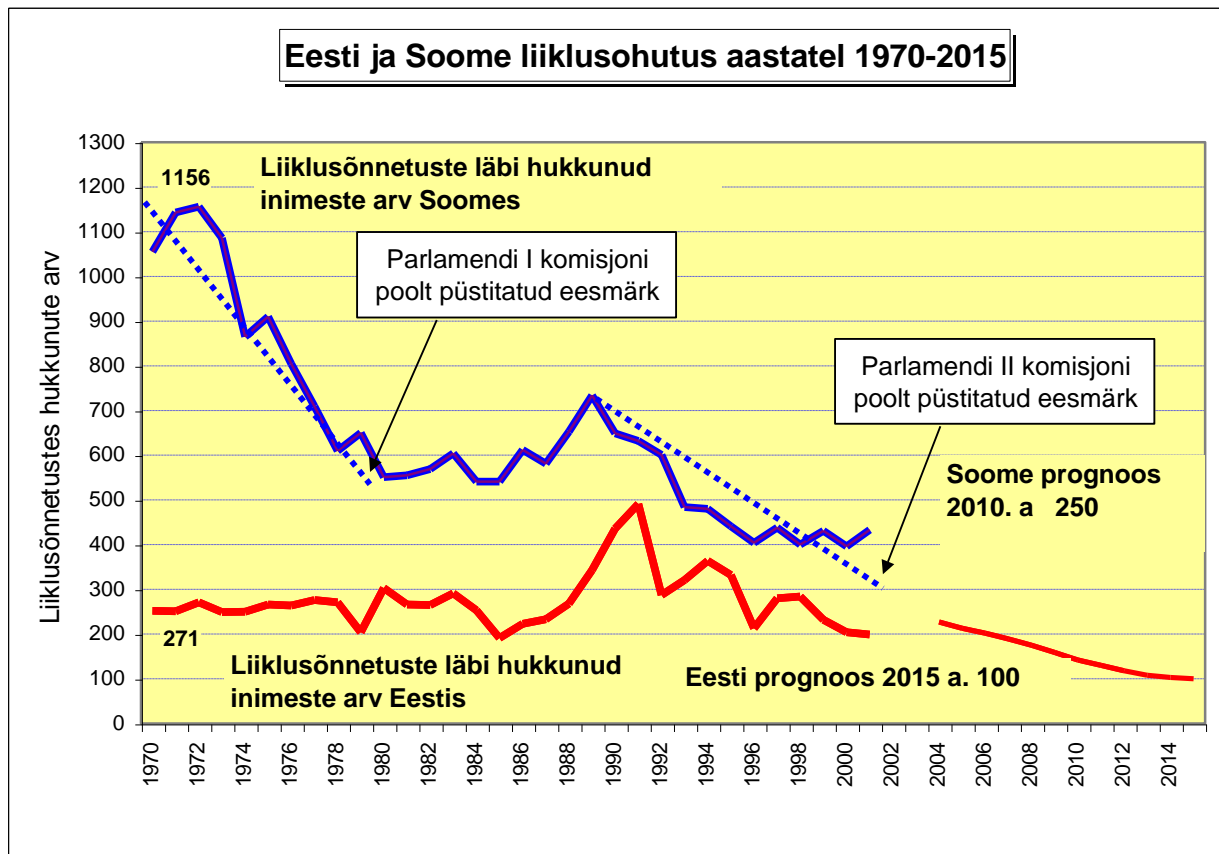
1997.a. koostatud Phare Eesti liiklusohutusprogrammis prognoositi Eesti liiklusohutuse võimalikke muutusi. Lähtudes liiklusohutuse taseme muutustest ja suundadest on Eestis koostatud liiklusohutusliku taseme korrigeeritud prognoos ja püstitatud eesmärgid liiklusohutustasemele 2015. aastaks.



Euroopa Liit on 2001.a. püstitanud kvantitatiivse eesmärgi — parandada oluliselt liiklusohutust ja vähendada liiklusõnnetustes hukkunute arvu 2010. aastaks 50% võrra. Euroopa Liidu kavandatud keskmisele liiklusohutuslikule tasemele jõudmiseks ei tohiks Eestis liiklusõnnetustes hukkunute arv ületada 140 inimest aastal 2010 ja 100 inimest aastal 2015. Miinimumprogrammina (trendijoon) esitatud 200 jätaks aga Eesti Euroopa Liidu liikmesriikide tasemele, kelle liiklusohutusalaane tase on alla Euroopa Liidu keskmise. Eesmärkide saavutamine nõuab väga tõsiste meetmete rakendamist ja suuri rahalisi vahendeid.

Strateegilise eesmärgina püstitatakse Eestis järgmine ülesanne, mida võib nimetada maksimumprogrammiks ehk **visiooniks 100**. See tähendab, et **aastaks 2015 tuleb Eestis saavutada olukord, millal liiklusõnnetustes hukkunute arv aastas ei ületa 100**.

Soome Vabariigi pikaajalised kogemused on tõestanud programmiliste eesmärkide saavutamise võimalust. Soome halvimaks aastaks oli 1972. a, mil liiklusõnnetused nõudsid 1156 inimest. Vaatamata autode arvu pidevale kasvule on programmiliste eesmärkide püstitamisega hukkunute arv vähenenud ligemale 3 korda. Aastaks 2025 on eesmärgiks samuti seatud mitte üle saja hukkunu liiklusõnnetuste läbi. Võrreldes Eestiga on hetkel Soomes elanikke 3,8 ja autosid 4,8 korda rohkem.



Liiklusohutusprogrammi meetmed

Programmi valdkondade valik

Kavandatud liiklusohutuse parandamise meetmed on suunatud nendele liiklejate gruppidele ja valdkondadele, mille abil on kõige enam võimalik mõjutada liiklusohutustaset. Käesoleval ajal on Eestis nendeks:

- kergliiklus (jalakäijate ja jalgratturite liiklus);
- lapsed ja vanurid;
- sõitjad;
- noored ja väheste kogemustega sõidukijuhid;
- sõiduki juhtimine joobeseisundis;
- liiklusõnnetuste raskusaste;
- linnaliiklus;
- pimedaja liiklus;
- talvine liiklus.

Nende sihtgruppide ja valdkondade valik tugineb viimase kümne aasta liiklusõnnetuste analüüsile.

Meetmed, mida on vajalik rakendada, käsitlevad viit olulist liiklusega seotud valdkonda:

- hoiakute kujundamist
- koolitust
- järelevalvet
- liikluskeskkonda
- planeerimist.

Odavamaid ja efektiivseid meetmeid rakendatakse eelisjärjekorras.

Igale liiklusohutusprobleemile lähenemine peab olema laiahaardeline, mis tähendab seda, et meetmeid rakendatakse kõigis viies ülalmainitud valdkonnas samaaegselt.

Teine oluline liiklusohutuse parandamise tingimus on koostöö. Parima resultaadi saamiseks tuleb liiklusohutusalasesse töösse kaasata kõik ametkonnad, organisatsioonid, ühendused, liidud, ettevõtted, kellel on kokkupuude liiklusohutusega. Ka kindlustusfirma tuleb kaasata liiklusohutusosalast tegevust toetama.

Meetmete tulemuslikuks rakendamiseks peab olema kehtestatud vajalik õiguslik regulatsioon ja ette nähtud piisav rahastamine. Seetõttu peab olema täielik ülevaade liiklusohutusprogrammi rakendamiseks kaasnevatest kuludest ja tuludest.

Üks oluline, kasulik ja odav võte liiklusohutuse parandamiseks on toetada sellealast vabatahtlikku initsiatiivi. Põhjamaades, eriti Rootsis, eksisteerib hulgaliselt liiklusohutusega tegelevaid mitteformaalseid ühendusi, näiteks laste liiklusklubid. Enamikes riikides tegutsevad edukalt autoklubid ja -liidud. Ka Eestis on vajalik kaasata vabatahtlikkuse alusel töötavad autoklubid ja -liidud teisi liiklejaid arvestava sõidustiili kujundamisele, juhtide huvide ja õiguste kaitsele ning liiklustingimuste ja liiklusohutuse järjepidevale parandamisele.

Lisaks riiklikule tegevusele alustatakse liiklusohutusosalast tegevust ka regionaalsel ja kohalikul tasandil. Esmajärjekorras aktiveeritakse sellealane tegevus kõige liiklusohtlikumates regioonides ning laiendatakse seda kõigisse kohalikesse omavalitsustesse.

Programmi meetmed

Programmi eesmärkide saavutamiseks on kavandatud tegevusülesanded liiklusohutuse parandamiseks. Lähtudes tegevusülesannete rakendamise kiirusest, maksumusest ja tõhususest on ülesanded jaotatud järgmistesse etappidesse:

I etapis (aastatel 2003-2006) alustatakse esmatähtsate, kiirelt toimivate ja odavate meetmete rakendamist;

II etapis (aastatel 2007-2010) jätkatakse I etapi käigus efektiivseks osutunud meetmete elluviimist ja rakendatakse täiendavalt keerukamaid ja suurema maksumusega meetmeid;

III etapis (aastatel 2011-2015) analüüsitakse kahe esimese etapi tulemusi ja rakendatakse täiendavalt keerukaid, kalleid ja edasilükatud meetmeid.

I etapp (lisa 1)

Esimeses etapis (aastatel 2003-2006) rakendatakse järgnevad meetmed:

I.1. Seadusandlikud ja korralduslikud meetmed

I.1.1. Korrastatakse ja täiendatakse Eesti liiklusohutusalasid õigusakte. Töötatakse välja uus liiklusseadus, milles nähakse ette, et kehtivas liikluseeskirjas inimestele suunatud keelud ja kohustused sätestatakse seadusega. Paralleelselt vaadatakse üle ja tehakse korrektiive teistes teeliiklusega seotud õigusaktides, arvestades ÜRO Teeliikluse konventsiooni ja Euroopa Liidu direktiive.

I.1.2. Uuendatakse Eesti liiklusalaseid õigusakte, võttes arvesse spetsiifilisi liiklusohutusprobleeme (joobes sõidukijuhid, jalakäijate ja jalgratturite õigused ja kohustused, liiklusjärelvalve kord). Planeeritakse ja viiakse ellu liiklejatele suunatud kampaaniad enne uute nõuete kehtestamist.

I.1.3. Moodustatakse Majandus- ja Kommunikatsiooniministeriumis liiklusohutuse talitus, kelle ülesandeks on liikluskasvatustöö koordineerimine, riiklike liiklusohutuskavade koostamine, järelvalve liiklusohutuskavade täitmise üle ja aruandlus. Kohalikul ja regioonilisel tasandil on liiklusohutuse talituse ülesandeks omavalitsuste abistamine liiklusohutusprogrammide ja tegevuskavade koostamisel ning liiklusohutustegevuste koordineerimine.

I.1.4. Moodustatakse liikluskomisjonid Eesti suuremates linnades ja kõigis maakondades, kusjuures viimaste ülesandeks on aidata ka väiksematel linnadel ja valdadel lahendada oma liiklusohutusprobleeme.

I.1.5. Moodustatakse Majandus- ja Kommunikatsiooniministeeriumi juures tegutsev eri valdkondade esindajatest koosnev töögrupp, mille ülesandeks on liiklusalaste teadusuuringute prioriteetide määramine ja hinnangute andmine.

I.1.6. Koostatakse lähiperspektiivi programm liiklusohutusuuringuteks.

I.1.7. Rakendatakse meetmeid politsei liiklusjärelvalve ja Autoregistrikeskuse tõhususe ja usaldusvärsuse tõstmiseks.

I.1.8. Rakendatakse kaasaegne üleriigiline liiklusõnnetuste andmetötluse süsteem.

I.1.9. Kaalutakse maksusoodustuste või toetuste kehtestamist liiklusohutusega seotud laste turvavahendite soetamiseks.

I.1.10. Varustatakse politsei kaasaegsete liiklusjärelvalve vahenditega (alkomeetrid, kiiruse kontrollivahendid jms.).

I.1.11. Hangitakse kaasaegset varustust tuletõrjele ja päästeteenistusele, politseile ja kiirabile. Parandatakse sidesüsteeme, rakendatakse GPS-(Global Positioning System) süsteemi kasutamist, renoveeritakse päästejaamad. Käesolevas alapunktis nimetatud meetmete kompleksi finantseerimine ei ole siiski täies mahus Liiklusohutusprogrammi ülesanne.

I.1.12. Luuakse kutselisi ajakirjanikke liiklusohutuslikku tegevusse kaasav infolevisüsteem.

I.2. Koolitus ja väljaõpe

I.2.1. Käivitatakse maakondade, linnade ja valdade liiklusohutuse eest vastutavatele juhtidele ning spetsialistidele liiklusohutusalane väljaõppeprogramm tutvustamaks liikluskeskkonna planeerimise ja parendamise kaasaegseid meetodeid. Erilist rõhku pannakse jalakäijate ja jalgratturite ohutusele.

I.2.2. Süvendatakse liiklusohutuse õpetust selle ala spetsialistidele ja tulevastele pedagoogidele ülikoolides ja kõrgkoolides.

I.2.3. Käivitatakse liiklusohutuse koolitus- ja täiendkoolitusprogramm teede-, liikluse- ning linna- planeerijatele.

I.2.4. Käivitatakse regulaarne liiklusjärelvalve koolitusprogramm liiklusjärelvalve töötajatele.

I.2.5. Laste liikluskasvatus viiakse süsteemsele ja tulemuslikult toimivale alusele (liiklusalane koolitus igal haridustasandil, perekonna ja õppeasutuse koostöö, liiklusalased TV- ja raadio- programmid suunatuna lastele ja noortele, eriti kooliraadiotes, TV-s ja Internetis).

I.2.6. Noortele antakse vajalikud teoreetilised teadmised jalgratta, mopeedi ja mootorsõiduki juhtimisõiguse saamiseks.

I.2.7. Juurutatakse põhimõtteliselt uus, Euroopa Liidu direktiividele vastav mootorsõidukijuhtide ja nende õpetajate koolitussüsteem.

I.3. Liiklusohutuse kampaaniad ja liiklusjärelvalve alane tegevus

I.3.1. Viiakse läbi juhtidele suunatud kampaaniad:

- Ohutu sõidukiirus ja pikivahe.
- Turvavööde ja laste turvavarustuse kasutamine. Eesmärk saavutada vähemalt 90% turvavööde kasutamine 2015. aastaks.
- Sõidukijuht ja joovastavate ainete tarbimine. Eesmärk vähendada 50% võrra alkoholiga seotud liiklusõnnetuste arvu 2015. aastaks (Eestis kokku registreeriti 2001. aastal 410 ebakaine sõidukijuhi süül toimunud liiklusõnnetust).
- Juhtimisharjumuste täiustamine ja juhtimist mõjutavate faktorite selgitamine (sh. väsimus, medikamendid, narkootikumid jms).
- Sõiduki tehnilise seisukorra (rehvid, pidurid, tuled, jms) mõju liiklusohutusele.
- Vähekaitstud liiklejad (jalgratturid, jalakäijad jne).
- Noored või väheste kogemustega juhid.
- Eakad juhid.

I.3.2. Viiakse läbi jalakäijatele ja jalgratturitele suunatud kampaaniad:

- Jalakäijate käitumine liikluses (näiteks: "Liigu maantee vasakul serval", jalakäijahelkurite kasutamine).
- Lapsed ja vanurid liikluses.
- Jalgrattaliikluse ohutus (sh. kiivrid, tuled, pidurid, helkurid, signaal jms).
- Alkoholi, medikamentide ja narkootikumide mõju liikleja käitumisele.

I.3.3. Täiustatakse liiklusjärelvalvet, selle planeerimist ja tulemuste analüüsi.

I.3.4. Kvalitatiivselt tõhustatakse joores juhtimise kontrolli varustades politsei vastavate kontrollivahenditega.

I.3.5. Tugevdatakse kontrolli mootorsõidukite ja nende haagiste tehno seisundi, gabariitide, massi ja teljekoormuse nõuetest kinnipidamise kohta.

I.3.6. Viiakse läbi liiklusjärelvalve kampaaniaid:

- Ei joores juhtimisele. Kõik puhuvad.
- Jalakäijate ohutus (võõtrada, ühissõiduki peatused, lapsed liikluses jne).
- Ohutu kiirus ja pikivahe.
- Turvavahendite kasutamine.
- Fooritulede nõuete järgimine.

I.3.7. Hinnatakse iga kampaania mõju (eesmärgi püstitamine, kampaania läbiviimine, tulemuste analüüs).

I.4. Piloottprojektid

I.4.1. Regionaalse liiklusohutusprogrammi koostamine.

I.4.2. Ristmike rekonstrueerimine ohutuse suurendamise eesmärgil.

I.4.3. Liikluse rahustamisvõtted linnades, pöörates erilist tähelepanuga laste turvalisusele (õuealade piirkondade laiendamine, sõidukiiruste vähendamine ja ühtlustamine, ülekäikude parem turvamine jms).

I.4.4. Liiklusõnnetuste tekkimise asjaolude väljaselgitamise ekspertkomisjoni tegevuse laiendamine.

I.4.5. Sõidutee ületamise võimaluste parandamine jalakäijatele.

I.4.6. Liikluskeskkonna ohutumaks muutmine linnu ja asulaid läbivatel maanteedel.

I.4.7. Linnade foorisüsteemide kohandamine liiklusohutusnõuetega.

I.4.8. Algatatakse pilootprojekt kiiruse ja fooritulede nõuete järgimise automaatseks järelvalveks.

I.5. Liikluskeskkonna meetmed

I.5.1. Selgitatakse välja liiklusõnnetuste koondumiskohad ja algatatakse programm nende ohtlikkuse vähendamiseks.

I.5.2. Uuritakse liiklusohutlikke kohti, kus liiklemine võib olla seotud riskiga, nagu märgistamata või halvasti projekteeritud ristmikud, kurvid, järsud kalded, sildade ümbrus, raudtee ülesõidukohad, ülekäigud, kohad, kus sõidutee ootamatult kitseneb või laieneb jne ning muudetakse seal liikluskorraldust või ehitatakse need vajaduse ja võimaluse korral ümber.

I.5.3. Algatatakse programm liiklusmärkide, teekattemärgistuse ja valgustuse kasutamise korrastamiseks, pidades eriti silmas tee-elementide ja potentsiaalselt ohtlike kohtade juhtidele nähtavamaks ja arusaadavamaks muutmist.

I.5.4. Laiendatakse programmi laste koolitee süstemaatiliseks turvamiseks sobivate meetodite abil (kiiruse piiramise meetmed, kõnniteed, ülekäigukohad jne).

I.5.5. Analüüsitakse jalakäijate ja jalgratturitega toimunud liiklusõnnetusi ja käivitatakse liikluskeskkonna parendamise programm.

I.5.6. Auditeeritakse teed, selgitades välja asjaolud, mis võivad põhjustada liiklusõnnetusi ja raskendada nende tagajärgi (tee lainelisus, ebatasasused, takistused, kraavid, puud sõidutee ääres, pörkepiirete või barjääride puudumine jms). Koostatakse ja käivitatakse programm

olukorra parandamiseks, alustades nendest teelõikudest, kus ühesõidukiõnnetuste sagedus on suur. Esmajärjekorras auditeeritakse teed enne ehitusprojektide koostamist.

II etapp (lisa 2)

Teises etapis (aastatel 2007-2010) jätkatakse I etapis algatatud tegevust ja rakendatakse täiendavalt alljärgnevad meetmed:

II.1. Analüüsitakse esimesel etapil rakendatud meetmete mõju ja kavandatakse otstarbekate meetmete rakendamine.

II.2. Luuakse I etapis asutatud liiklusohutuse talituse baasil alaliselt tegutsev liiklusohutuse keskus, lähtudes uutest õigusaktidest (teeliikluse konventsioonist, EL direktiividest, uuest liiklusseadusest jm) ja rahastades keskuse tegevuse riigieelarvest ja liikluskindlustuse eraldistest. Liiklusohutuse keskuse tegevuse eesmärkideks on:

- abistada liiklusohutusprogrammiga seotud riigiasutusi ja omavalitsusi liiklusohutuspoliitika kavandamisel, eesmärkide määratlemisel, liiklusohutuse prognoosimisel ja monitooringul;
- kaasata eri valdkondade esindajatest koosnev töögrupp liiklusohutuse uuringuprogrammide läbiviimisesse;
- tegeleda liiklusohutuse andmetöötluse ja analüüsi, ohutusdiagnostika, programmide väljatöötamise ja vahendite sihtotstarbelise kasutamise ning tulemuste hindamisega;
- abistada linnade ja maakondade liikluskomisjone andmetöötluse, liikluspoliitika ja programmide väljatöötamise, diagnoosimise, pilootprojektide kavandamise ja hindamise alal;
- liikluskasvatuse korraldamine;
- osaleda rahvusvahelises liiklusohutus- ja liiklusalases uurimistöös, eriti Euroopa Liidu programmide raames.

II.3. Laiendatakse linnade ja maakondade liikluskomisjonide tegevust keskendudes kohalike liiklusohutuskavade väljatöötamisele ja elluviimisele. Korraldatakse nende komisjonide liikmetele iga-aastasi seminare.

II.4. Jätkatakse päästeteenistuse tõhustamist: varustuse, sealhulgas häirekeskuste sidevahendite täiendav hankimine ja kaadri kvalifikatsiooni tõstmine.

II.5. Liiklusjärelvalves rakendatakse automaatset kiirusjärelvalvet ja automaatset järelvalvet punase tule järgimise osas, eeldusel, et teostatud pilootprojektide tulemused olid positiivsed.

III etapp (lisa 3)

Kolmandas etapis (aastatel 2011 - 2015) jätkatakse I ja II etapis alustatud tegevuste elluviimist ning rakendatakse täiendavalt alljärgnevaid meetmeid:

III.1. Analüüsitakse eelnenud etappidel rakendatud meetmete mõju ja kavandatakse otstarbekate meetmete rakendamine.

III.2. Tuginedes pilootprojektide tulemustele käivitatakse liikluskeskkonna parendamise programm linnu ja asulaid läbivate teede ohutumaks muutmiseks. Vastavalt tulemustele laiendatakse tegevust teistesse asulatesse, järjestades neid liiklusõnnetuste statistika alusel.

III.3. Liiklusmärgid ja teekattemärgistus viiakse järk-järgult vastavusse Euroopa CEN (*Central European Network*)-standardiga.

Programmi elluviimine

Liiklusohutusprogrammi käivitamise ja realiseerimise lahutamatuks osaks on efektiivne otsuste langetamine ja koordineerimine. Selle saavutamiseks on vaja kindlaks määrata sobiv organisatsiooniline struktuur ja mehhanism.

Riiklikul tasandil nähakse ette ülesanded ja prioriteedid Riigikogus heakskiidetud liiklusohutusprogrammiga ning viiakse ellu Vabariigi Valitsuse poolt kinnitatud tegevuskava alusel.

Liiklusohutusprogrammi realiseerimine toimub sujuvalt nn. libisevate 3-aastaste tegevuskavade kaudu, milles igal järgneval aastal langeb välja esimene ja lisandub uus aasta. Seejuures

analüüsitakse ja antakse hinnang möödunud aasta tegemistele ja tulemustele ning korregeritakse järgmise kolme aasta tegevuskava. Liiklusohutusprogrammi realiseerimise maksimum kujuneb vastavalt Vabariigi Valitsuse poolt kinnitatavatele tegevuskavadele.

Majandus- ja Kommunikatsiooniministeerium koostab koostöös asjaosaliste ministeeriumidega ja arvestades kohalike omavalituste liiklusohutuskavasid kolme aasta tegevuskava ning esitab selle Vabariigi Valitsusele kinnitamiseks.

Kohalikul tasandil sätestatakse liiklusohutuslikud ülesanded regionaalses liiklusohutusprogrammis, mis on kooskõlas linna ja maakonna arengukava ja planeeringuga.

Programmi rahastamine

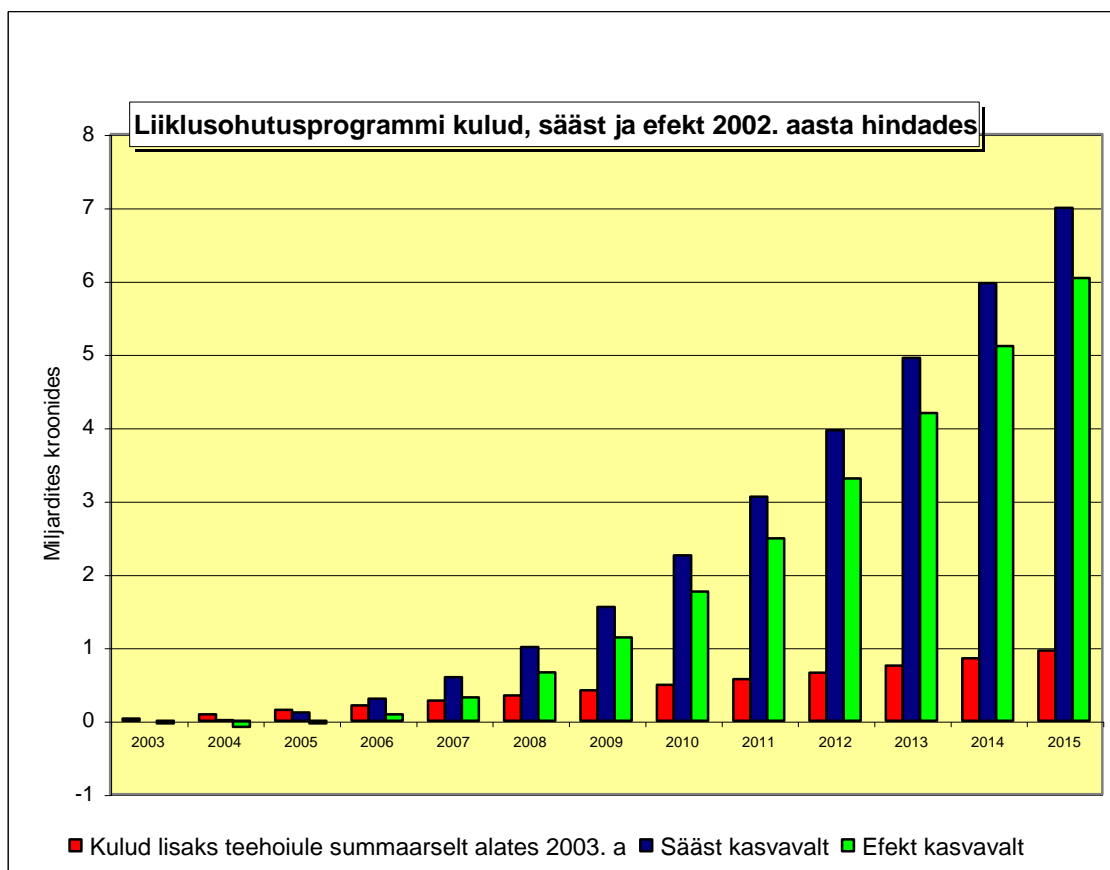
Liiklusohutusprogrammi rahastamine allikad on:

1. Teehoiu ja liiklusohutusprogrammide rahastamine riigi- ja kohalikest eelarvetest;
2. Eraldised hasartmängumaksust.
3. Liikluskindlustuseraldised
4. Välisabi (Euroopa Liidu sihtprogrammide, Maailmapanga, Euroopa Rekonstruktsiooni ja Arengupanga (EBRD) ja bilateraalsete abiprogrammide jm kaudu).
5. Muud allikad (rahastamine erasektori jt poolt).

Liiklusohutusprogrammi realiseerimiseks kulub lisaks teehoiule hinnanguliselt kokku 958,2 miljonit krooni sh:

- I etapis 212,9 miljonit krooni,
- II etapis 279,0 miljonit krooni,
- III etapis 466,3 miljonit krooni.

Kokkuvõte



Eesti rahvusliku liiklusohutusprogrammi rakendamine on kiireim ja kindlaim viis elanikkonna õigete liiklushoiakute kujundamisel ja suunamisel elusäästlikule käitumisele.

Programmi realiseerimine võimaldab kavandatud perioodil säästa ligemale 1000 inimest ja ainuüksi selle arvel kokku hoida ühiskonna kulutusi üle 6 miljardi krooni, millele lisandub täiendavalt sääst liiklusõnnetustes raskelt vigastatute arvu vähenemisest.

Liina Tõnisson

Majandus- ja kommunikatsiooniminister

Esitanud Vabariigi Valitsus

märtsil 2003 nr 1-6/

LIIKLUSOHUTUSPROGRAMMI MEETMETE HINNANGULINE MAKSUMUS (milj. kroonides)

LIIKLUSOHUTUSPROGRAMMI I ETAPP AASTATEKS 2003 - 2006	Vastutav organ	2003	2004	2005	2006	Maksumus kokku
1. Uue karistussüsteemi rakendamisega seotud kulutused	Autoregistrateskeskus	0,7	0,7	0,8	0,8	3,0
2. Karistusseadustiku ja väärtomenetluse seadustiku alusel määratud liiklusalaste karistuste analüüs	Maanteeamet	0,2	0,1	0,1	0,1	0,5
3. Uue Liiklusseaduse eelnõu ettevalmistamine	Majandus- ja Kommunikatsiooniministeerium	0,3	1,0			1,3
4. Osalemine EL liiklusohutusprojektides ja 4-da rahvusvahelise teeliiklusohutuse nädala läbiviimine	Maanteeamet		2,0	1,0	1,0	4,0
5. Tegevuskavade väljatöötamine	Majandus- ja Kommunikatsiooniministeerium	0,1	0,1	0,1	0,1	0,4
6. Liiklusjärelvalve oluline tõhustamine. Täiendavad ametikohad, autod, kiirusmõõtevahendid ja alkomeetrid, tulede kontrollivahendid	Politseiamet	16,5	18,0	18,0	18,0	70,5
7. Automatiseeritud punase fooritule eiramise ja kiiruse järelvalve pilootprojekt	Maanteeamet		1,0			1,0
8. Liiklusohutuskampaaniad ja liikluskasvatus kokku:	Maanteeamet	7,5	7,8	8,1	8,4	31,8
9. Laste liikluskasvatuse tõhustamine	Haridus- ja Teadusministeerium	2,5	2,5	2,8	3,1	10,9
10. Linnade LO juhtide ja inseneride väljaõppe korraldamine	Maanteeamet	0,1	0,1	0,1	0,1	0,4
11. Regionaalsete liiklusohutuse pilootprogrammide koostamine	Maanteeamet		0,3	0,4		0,7
12. Ristmike rekonstrueerimise pilootprojektide koostamine	Maanteeamet		1,5	2,0		3,5
13. Liikluse rahustamise pilootprojektide koostamine linnades	Linnad	1,0	1,5	1,5	1,5	5,5
14. Liiklusõnnetuste (LÕ) tekkimise asjaolude väljaselgitamise ekspertkomisjoni tegevuse jätkamine	Maanteeamet	0,8	1,2	1,6	2,0	5,6
15. Jalakäijate teeületuse pilootprojektide koostamine ja realiseerimine	Linnad	0,3	1,6	1,6	1,6	5,1
16. Väikelinnade ja asulate läbisõiduteid käsitlevate pilootprojektide koostamine	Maanteeamet	0,2	0,3	0,3	0,3	1,1
17. Linnade foorisüsteemide kohandamine liiklusohutusnõuetega	Linnad		0,3	0,3		0,6
18. LÕ koondumiskohtade väljaselgitamine ja nende ohustamise programmi käivitamine	Maanteeamet	0,5	6,0	7,5	9,0	23,0
19. Teede liiklusohutusauditi süsteemi rakendamine	Maanteeamet	0,4	1,0	1,5	1,5	4,4
20. Liikluskorraldusvahendite kasutamise täiustamise programm	Maanteeamet		6,0	6,5	6,8	19,3
21. Koolide lähiümbruse turvamise programmi koostamine ja rakendamine	Linnad	0,5	1,5	1,5	1,5	5,0
22. Kergliiklusele soodsamate liikumistingimuste loomine maanteedel	Maanteeamet		2,0	2,0	2,0	6,0
23. Päästeteenistuse täiustamine: sidesüsteemi arendamine, kaadri väljaõpe	Päästeamet		2,00	3,00	4,0	9,0
	KOKKU	32,6	57,8	60,7	61,8	212,9
	sellest					
	Haridus- ja Teadusministeerium	2,5	2,5	2,8	3,1	10,9
	Siseministeerium	16,5	20,0	21,0	22,0	79,5
	s.h.					
	Politseiamet	16,5	18,0	18,0	18,0	70,5
	Päästeamet		2,0	3,0	4,0	9,0
	Majandus- ja Kommunikatsiooniministeerium	11,8	30,4	32,0	32,1	106,3
	s.h.					
	Autoregistrateskeskus	0,7	0,7	0,8	0,8	3,0
	Maanteeamet	9,7	29,3	31,1	31,2	101,3
	Linnad	1,8	4,9	4,9		16,2

LIIKLUSOHUTUSPROGRAMMI MEETMETE HINNANGULINE MAKSUMUS (milj. kroonides)

LIIKLUSOHUTUSPROGRAMMI II ETAPP AASTATEKS 2007 - 2010	Vastutav organ	2007	2008	2009	2010	Maksumus kokku
1. Karistusüsteemi rakendamisega seotud kulutused	Autoregistrikeskus	0,8	0,8	,08	0,8	3,2
2. Karistusseadustiku ja väärteomenetluse seadustiku alusel määratud liiklusalaste karistuste analüüs	Maanteeamet	0,1	0,1	0,1	0,1	0,4
3. Osalemine EL liiklusohutusprojektides	Majandus- ja Kommunikatsiooniministeerium	1,0	1,0	1,0	1,0	4,0
4. Tegevuskavade väljatöötamine	Majandus- ja Kommunikatsiooniministeerium	0,1	0,1	0,1	0,1	0,4
5. Liiklusjärelvalve oluline suurendamine. Täiendavad ametikohad, autod, kiirusmõõtevahendid ja alkomeetrid, tulede kontrollivahendid	Politseiamet	18,0	18,0	18,0	18,0	72,0
6. Automatiseeritud punase fooritule eiramise ja kiiruse järelvalve projekti rakendamine	Maanteeamet		1,0			1,0
7. Liiklusohutuskampaaniad ja liikluskasvatus kokku	Maanteeamet	8,7	9,0	9,3	9,6	36,6
8. Laste liikluskasvatuse tõhustamine	Haridus- ja Teadusministeerium	3,3	3,5	4,0	5,0	15,8
9. Linnade LO juhtide ja inseneride väljaõppe korraldamine	Maanteeamet	0,1	0,1	0,1	0,1	0,4
10. Liikluse rahustamise pilootprojektide koostamine linnades	Linnad	1,5	1,5	1,5	1,5	6,0
11. LÕ tekkimise asjaolude väljaselgitamise ekspertkomisjoni tegevuse jätkamine	Maanteeamet	2,0	2,1	2,2	2,2	8,5
12. Jalakäijate teeületuse pilootprojektide koostamine ja realiseerimine	Linnad	1,6	1,6	1,8	1,8	6,8
13. Väikelinnade ja asulate läbisõiduteid käsitlevate pilootprojektide koostamine	Maanteeamet	0,4	0,4	0,5	0,5	1,8
14. LÕ koondumiskohtade väljaselgitamine ja nende ohustamise programmi realiseerimine	Maanteeamet	10,0	11,0	12,0	13,0	46,0
15. Teede liiklusohutusauditi süsteemi rakendamine	Maanteeamet	1,5	1,5	1,5	1,5	6,0
16. Liikluskorraldusvahendite kasutamise täiustamise programm	Maanteeamet	7,0	7,0	7,3	7,3	28,6
17. Koolide lähiümbruse turvamise programmi koostamine ja rakendamine	Linnad	1,5	1,5	1,5	1,5	6,0
18. Kergliiklusele soodsamate liikumistingimuste loomine maanteedel	Maanteeamet	2,0	2,0	2,5	3,0	9,5
19. Päästeteenistuse täiustamine: sidesüsteemi arendamine, kaadri väljaõpe väljaõpe ja tehniline varustatus	Päästeamet	5,0	6,0	7,0	8,0	26,0
	KOKKU	64,6	68,2	71,2	75,0	279,0
	selest					
	Haridus- ja Teadusministeerium	3,3	3,5	4,0	5,0	15,8
	Siseministeerium	23,0	24,0	25,0	26,0	98,0
	s.h.					
	Politseiamet	18,0	18,0	18,0	18,0	72,0
	Päästeamet	5,0	6,0	7,0	8,0	26,0
	Majandus- ja Kommunikatsiooniministeerium	33,7	36,1	37,4	39,2	146,4
	s.h.					
	Autoregistrikeskus	0,8	0,8	0,8	0,8	3,2
	Maanteeamet	31,8	34,2	35,5	37,3	138,8
	Linnad	4,6	4,6	4,8	4,8	18,8

LIIKLUSOHUTUSPROGRAMMI MEETMETE HINNANGULINE MAKSUMUS (milj. kroonides)

LIIKLUSOHUTUSPROGRAMMI III ETAPP AASTATEKS 2011 - 2015	Vastutav organ	2011	2012	2013	2014	2015	Maksumus kokku
1. Karistussüsteemi rakendamisega seotud kulutused	Autoregistrikeskus	0,9	0,9	0,9	0,9	0,9	4,5
2. Karistusseadustiku ja väärteomenetluse seadustiku alusel määratud liiklusalaste karistuste analüüs	Maanteeamet	0,1	0,1	0,1	0,1	0,1	0,5
3. Osalemine EL liiklusohutusprojektides	Majandus- ja Kommunikatsiooniministeerium	1,0	1,0	1,0	1,0	1,0	5,0
4. Tegevuskavade väljatöötamine	Majandus- ja Kommunikatsiooniministeerium	0,1	0,1	0,1	0,1	0,1	0,5
5. Liiklusjärelvalve oluline suurendamine. Täiendavad ametikohad, autod, kiirusmõõtevahendid ja alkomeetrid, tulede kontrollivahendid	Politseiamet	18,0	18,0	18,0	18,0	18,0	90,0
6. Automatiseeritud punase fooritule eiramise ja kiiruse järelvalve pilootprojekt	Maanteeamet			1,0	1,0	1,0	3,0
7. Liiklusohutuskampaaniad ja liikluskasvatus kokku	Maanteeamet	10,0	10,0	10,0	10,0	10,0	50,0
8. Laste liikluskasvatuse tõhustamine	Haridus- ja Teadusministeerium	6,0	7,0	9,0	9,0	9,0	40,0
9. Linnade LO juhtide ja inseneride väljaõppe korraldamine	Maanteeamet	0,1	0,1	0,1	0,1	0,1	0,5
10. Liikluse rahustamise pilootprojektide koostamine linnades	Linnad	1,5	1,5	1,5	1,5	1,5	7,5
11. LÕ tekkimise asjaolude väljaselgitamise ekspertkomisjoni tegevuse jätkamine	Maanteeamet	2,2	2,2	2,2	2,2	2,2	11,0
12. Jalakäijate teeületuse pilootprojektide koostamine ja realiseerimine	Linnad	1,8	1,8	2,0	2,0	2,0	9,6
13. Väikelinnade ja asulate läbisõiduteid käsitlevate pilootprojektide koostamine	Maanteeamet	0,6	0,6	0,7	0,7	0,7	3,3
14. LÕ koondumiskohtade ohutustamise programmi realiseerimine	Maanteeamet	15,0	16,0	18,0	20,0	20,0	89,0
15. Teede liiklusohutusauditi süsteemi rakendamine	Maanteeamet	1,5	1,5	1,5	1,5	1,5	7,5
16. Liikluskorraldusvahendite kasutamise täiustamise programm	Maanteeamet	7,1	9,6	12,7	15,0	15,0	59,4
17. Koolide lähiümbruse turvamise programmi koostamine ja rakendamine	Linnad	1,5	1,5	1,5	1,5	1,5	7,5
18. Kergliiklusele soodsamate liikumistingimuste loomine maanteedel	Maanteeamet	3,0	3,5	4,5	5,0	5,5	21,5
19. Päästeteenistuse täiustamine: sidesüsteemi arendamine, kaadri väljaõpe ja tehniline varustus	Päästeamet	9,0	10,0	11,0	12,0	14,0	56,0
	KOKKU	79,4	85,4	95,8	101,6	104,1	466,3
	sellest						
	Haridus- ja Teadusministeerium	6,0	7,0	9,0	9,0	9,0	40,0
	Siseministeerium	27,0	28,0	29,0	30,0	32,0	146,0
	s.h.						
	Politseiamet	18,0	18,0	18,0	18,0	18,0	90,0
	Päästeamet	9,0	10,0	11,0	12,0	14,0	56,0
	Majandus- ja Kommunikatsiooniministeerium	41,6	45,6	52,8	57,6	58,1	255,7
	s.h.						
	Autoregistrikeskus	0,9	0,9	0,9	0,9	0,9	4,5
	Maanteeamet	39,6	43,6	50,8	55,6	56,1	245,7
	Linnad	4,8	4,8	5,0	5,0	5,0	24,6