

Arvamuste ja kooskõlastuste koondtabel

1. KOOSKÕLASTUSED

Jrk nr	Kaasatud kooskõlastaja	Kooskõlastuse sisu	Pädeva asutuse põhjendus ja otsus esitatud kooskõlastuse osas
	-	-	-

2. ARVAMUSED

2.1. Puudutatud asutused ja isikud

Jrk nr	Arvamuse esitaja	Arvamuse sisu	Pädeva asutuse põhjendus ja otsus esitatud arvamuse osas
1	Harku Vallavalitsus	<p>Palume riigitee 11188 projekteerimisel võtta arvesse järgnevad tähelepanekud:</p> <p>1. Tee projekteerida alates 0,28km kus eelmine tee laiendus on lõppenud ning vähemalt kuni 0,65km et, kaotada kitsendus mis asub ca 0,57km</p> <p>2. Tee projekteerida asukoha muutusega nii, et riigitee 11188 ei ja kivikirsi tee ristmik oleksid kultuurimälestis 2706/ Kumna mõisa ait-kuivatist eemal maksimaalselt võimalikul määral. Kuna lapsed sõidavad jalgrataste ja tõukerataste pidevalt kivikirsiteelt Kumna teele ohutuses veendumata. Ning praegune 1,5-2 jm vahe hoone ja ristmiku vahel ei ole piisav ohutuse tagamiseks, eriti veel siis kui hoone nurgas satub mõni sõiduk seisma.</p>	<p><u>Põhjendus:</u> Põhjendused 1-7: vt. 2.2. Piirnevate kinnisasjade omanikud punkti 3 põhjendused.</p> <p><u>Otsus:</u> vt. 2.2. Piirnevate kinnisasjade omanikud punkti 3 otsuseid.</p>

	<p>3. Kivikirsi tee -Riigitee 11188 ristmik projekteerida tõstetuna. Tõstetud osa kasutada jalakäijate tee ületuskohana</p> <p>4. Kumnamõisa tee ja Riigitee ristmik projekteerida tõstetuna. Tõstetud osa kasutada jalakäijate tee ületuskohana</p> <p>5. Kumnamõisa tee ja riigi maantee ristmik projekteerida teadmise, et kumna mõisa teelt ja kumna tee 6 hoone eest väljub kumna teele suuri veoautosid, projekt ei saa kahjustada sõidukite liiklemist. Ristmik ei ole tõenäoliselt projekteerida nõuetele vastavalt kuna olemasolev infrastruktuur ei võimalda mahuliselt nõuetekohast ristmiku projekteerida. Peab arvestama koha eripära ning arvesse võtma poolhaake liikumise võimaldamise mis tahes suunast mis tahes suunda. Ettepanekute esitaja on seda meelt et olemasoleva ristmiku kujus ei ole võimalik suurt muutust teha.</p> <p>6. võtta arvesse kultuurimälestis 2705/ Kumna mõisa valitsejamaja, on elamu ning sissesõit hoovi on hetkel kumna tee ning Kumnamõisa tee ristmikul, projekt ei saa kahjustada elamu hoovi kasutust.</p> <p>7. Kivikirsi teelt kuni Kumnamõisa teeni projekteerida jalakäijatele kergliiklustee või tee laiend ohutu liiklemise tagamiseks</p> <p>Üldist: Riigitee 11188 vajab laiendamist ning kiiruse alandamist kuna 90% sõidukitest ületab teel kiirust/ põllumajandustehnika, veoautod, sõiduaudod, mootorrattad, lapsed on tõukerastega/ jalgratastega</p>	
--	--	--

Transpordiameti korralduse „Projekteerimistingimuste andmine riigitee 11188 Kumna tee km 0,35-0,57 asuva liiklusohtrliku koha ümberehitamise ehitusprojekti koostamiseks“ lisa 2

		<p>ettevaatamatud kui tulevad mänguväljakult/kultuuriaidast ja vastupidi.</p> <p>Selleks ei ole võimalik ohtliku teelõiku lahendada vaid ühe ristmiku korrastamisega vaid peab lahendama mõlemad eelnimetatud ristmikud ning tee laienduse.</p> <p>Palume tutvuda manuses olevate skeem/ ettepanekutega ning kohast tehtud videotega.</p>	
2	MTÜ Põhja-Eesti Ühistranspordikeskus	-	<p><u>Põhjendus:</u> * Vt märkus.</p> <p><u>Otsus:</u> Pädev asutus eeldab, et arvamuse avaldaja ei soovinud projekteerimistingimuste osas arvamust avaldada.</p>
3	Elektrilevi OÜ	<p>Vastuseks Teie kirjale anname teada, et detailplaneeringu või projekti koostamiseks on vajalik:</p> <ul style="list-style-type: none"> • taotleda tehnilised tingimused, milles on planeeritava ehitise (rajatise) projekteerimiseks või territooriumi planeeringuks esitatavad nõuded. Tehnilisi tingimusi saate tellida meie veebilehel www.elektrilevi.ee/tehnilised-tingimused. • peale planeeringu või projekti koostamist see meiega kooskõlastada. Seda saate teha veebilehel www.elektrilevi.ee/et/teenused/projektide-kooskolastamine. <p>Kui tehnilised tingimused on täidetud ja planeering või projekt kooskõlastatud, siis täiendavalt meid teavitada ei ole vaja. Esialgse planeeringu või projekti muutmisel on vaja taotleda uued tehnilised tingimused ning planeering või projekt meiega kooskõlastada.</p>	<p><u>Otsus:</u> 1) Arvamusega arvestada. Küsida tehnilised tingimused Elektrilevi OÜ-lt. 2) Arvamusega arvestada. Kooskõlastada projekt Elektrilevi OÜ-ga.</p>
4.	Muinsuskaitseamet	Transpordiamet saatis Muinsuskaitseametile arvamuse avaldamiseks projekteerimistingimuste eelnõu riigitee	<u>Põhjendus:</u>

Transpordiameti korralduse „Projekteerimistingimuste andmine riigitee 11188 Kumna tee km 0,35-0,57 asuva liiklusohtrliku koha ümberehitamise ehitusprojekti koostamiseks“ lisa 2

	<p>11188 Kumna tee km 0,35-0,57 asuva liiklusohtrliku koha ümberehitamise ehitusprojekti koostamiseks. Projekteeritav ristmik asub ehitismälestiste Kumna mõisa valitsejamaja, 19.-20. saj. (reg-nr 2705), Kumna mõisa ait-kuivati, 19.-20. saj. (reg-nr 2706) ja Kumna mõisa park, 18.-20. saj.(reg-nr 2704) kaitsevööndis.</p> <p>Mälestise kaitsevööndi eesmärk on muuhulgas tagada kinnismälestiste säilimine, vaadeldavus ja mälestist ümbritseva arheoloogilise kultuurikihi säilimine (MuKS § 14 lg 2). Kui tööd piirduvad ainult mälestise kaitsevööndi alaga, tuleb enne tööde algust esitada Muinsuskaitseametile tööde tegemise teatis (MuKS § 59 lg 3; https://www.muinsuskaitseamet.ee/et/load - Tööde tegemise teatise vorm). Teatise esitamine Muinsuskaitseametile ei ole vajalik, kui projekt on eelnevalt ametiga kooskõlastatud.</p> <p>Pinnasetöödel arvestada arheoloogiliste leidude ja arheoloogilise kultuurikihi ilmsikstuleku võimalusega ka väljaspool mälestise ja selle kaitsevööndi ala. Muinsuskaitseadusest tulenevalt (§ 31 lg 1, § 60) peab leidja sellisel juhul tööd katkestama, jätma leiu leiukohta ning teatama sellest Muinsuskaitseametile.</p> <p>Tee projekteerimisel arvestada sellega, et sadeveed ei valguks hoonete poole.</p> <p>Asendiplaanile märkida mälestiste nimetused ning mälestiste ja kaitsevööndite ulatus (50 m mälestise välispiirist arvates). Info on kättesaadav Maa-ameti kultuurimälestiste kaardikihil (https://xgis.maaamet.ee/xgis2/page/app/kultuurimalestised).</p>	<p>Ennem ehitustegevuse algust projekt kooskõlastatakse Muinsuskaitseametiga ning lisatakse vajaminevad mälestiste nimed koos kaitsevöönditega. Projekteerimise faasis ei teostata antud piirkonnas kaevetöid.</p> <p>Ehitusetapis on töövõtja kohustatud tööde teostamisel järgima muinsuskaitseadusest tulenevaid nõudeid.</p> <p>Projektlahenduse koostamise käigus selgitatakse välja teelahenduse vertikaalplaneering koos sademevete lahendusega. Võimalusel välditakse olemasolevate sademevete lahenduse muutmist.</p> <p>Otsus: Arvamusega arvestada. Projekt kooskõlastada Muinsuskaitseametiga.</p>
--	--	--

		Projekt esitada Muinsuskaitseametile kooskõlastamiseks	
5	OÜ Strantum	<p>1. Üldised tingimused</p> <p>1.1. Koostatav projektlahendus peab tagama olemasolevate ühisveevärgi ja -kanalisatsiooni ning sademeveerajatiste (edaspidi ÜVK):</p> <p>a) Säilimise ja kaitstuse,</p> <p>b) juurdepääsu rasketehnikaga hooldus ja remonttöödeks.</p> <p>c) hooldus ja remonttööde teostamise.</p> <p>1.2. Juhul, kui koostatava projektlahendusega ei ole võimalik eeltoodud nõudeid projektjärgselt tagada, tuleb koostada Teeprojekti mahus OÜ Strantum nõuetele vastav ÜVK ümberpaigutusprojekt vähemalt põhiprojekti detailsuses.</p> <p>1.3. Arvestada Harku valla ühisveevärgi ja –kanalisatsiooni arengukavas (OÜ Kiirvool töö nr 375/20) https://www.harku.ee/uhisveevark-ja-kanalisatsioon ja Detailplaneeringutes https://harku.maps.arcgis.com/home/index.html Teeprojekti alasse kavandatud ÜVK rajatistega. Kui ÜVK rajatiste rajamine muutub peale Teeprojekti realiseerimist tehniliselt või majanduslikel kaalutlustel võimatuks, siis lahendada Teeprojekti mahus vastavate ÜVK Rajatised ehitamine mahus, mis võimaldavad peale Teeprojekti realiseerimist ÜVK arengukava järgsed ÜVK rajatised rajada (Näiteks: hülsid, tunnelid, ÜVK rajatiste ümberpaigutamine, osaliselt paigaldatud ÜVK, jne). Muuljuhul kajastada ÜVK rajatised perspektiivsetena.</p> <p>1.4. Teeprojektist peab üheselt selguma, kas ja kui palju kavandatud vertikaali muutused mõjutavad ÜVK rajatise</p>	<p>Otsus: Arvamusega arvestada.</p>

		<p>ning millised on sellest tingitud ÜVK rajatiste ümberehitusvajadused.</p> <p>1.5. Teeprojekti ja vajadusel ÜVK projekteerimisel lähtuda OÜ Strantum ühisveevärgi ja -kanalisatsiooni ning sademeveekanaliseerimise (ÜVK) üldistest tehnilistest nõuetest ja juhistest https://strantum.ee/tehnilised-nouded-ja-soovitused</p> <p>1.6. ÜVK ehitustöödele antakse viie aastane garantiid alates ÜVK vastuvõtmisest ja üleandmisest OÜ Strantumile.</p> <p>2. Projektlahenduse kooskõlastamise kord</p> <p>2.1. OÜ Strantum kooskõlastab projektlahenduse üldiselt Ehitusregistri www.ehr.ee ehitusloa/ehitusteatisel menetluses peale KOV suunamist. Projektid, mis ei nõua kooskõlastamist Ehitusregistris või mille kooskõlastamisesse KOV OÜ Strantum ei kaasa, kooskõlastab OÜ Strantum otse strantum@strantum.ee.</p>	
--	--	---	--

2.2. Piirnevate kinnisasjade omanikud

Jrk nr	Kinnisasja nimi	Katastriüksuse tunnus	Arvamuse sisu	Pädeva asutuse põhjendus ja otsus esitatud arvamuse osas
1	Kumna tee 6/ Tähe tee 2	19801:001:3108/ 19801:001:3101	<p>1. Rekonstrueerimist alustada Puusepa tee ristmikust. Maanteeamet rekonstrueeris (2017/18?) Kumna tee / Paldiski mnt sisse sõidu kuni Puusepa teeni. Loogiline on tee korrastamisega sealt edasi minna, kus pooleli jäeti!</p> <p>2. Rekonstrueerimine võiks lõppeda Kumna tee 10 kinnitu juures. Projekteerida ka kergliiklustee jätkamine - hetkel kuni Kumna tee 10-ni. Sellesse teelõiku jäävad ka Kumna mõisa ning Mõisaveere tee</p>	<p>Põhjendus:</p> <p>1) Projekti peamine eesmärk ei ole maantee rekonstrueerimine, vaid liiklusohtrliku koha ümberehitamine, mille raames nähakse ette teekatte rekonstrueerimine. Vastavalt ettepanekule on mõistlik töömahtu arvestada Puusepa tee ristmikust, kus tee on varem rekonstrueeritud (ca riigitee</p>

Transpordiameti korralduse „Projekteerimistingimuste andmine riigitee 11188 Kumna tee km 0,35-0,57 asuva liiklusohutliku koha ümberehitamise ehitusprojekti koostamiseks“ lisa 2

		<p>sissesõidud, mis oleks vajadusel mõistlik antud projektiga ülevaadata/lahendada. Vajadusel kaasata Harku vald kergliiklus tee osa lahendamisel.</p> <p>3. Ristmik Kivikirsi tee L1 ja Kumna tee L1. Kivikirsi teel 1 asub Harku vallale kuuluv Kumna kultuuriait, kus toimuvad huviringid, üritused, kokkusaamised lastest pensionärideni. Ettepanek : sellelt ristmikult teha ülekäik olemasolevale kergliiklus teele Kumna kergliiklus tee L2.</p> <p>4. Bussiliiklus on hetkel sellel teel hommikul ja lõunal (koolibuss). Mõlemal suunal. Hetkel on bussipeatused „juhuslikud“ - neid õigemini pole! Samuti teeb hommikune koolibuss nn tagasipöörde Kumna tee 6 sissesõidu ristmikul. Seega oleks vajalik projekteerida bussiliiklusele tagasipöörde võimalus!? Ettepanek projekti tutvustada eelnevalt Harku vallas/Kumna külas, ning vajadusel võimaldada tagasipööre koolibussile.</p> <p>5. Kumna teel veel üks liiklusohutlikumaid kohti on Kumna teel , Kumna tee 33 ja Kumna tee 35 ääres (ei oska täpsemalt tee asukohta määrata, kui on aadressid mis asuvad antud tee ääres). Antud teelõigul liiguvad jalakäijad, jalgratturid, lastevakritega emad. Ettepanek : projekteerida kogu Kumna tee vastavalt „tänapäevastele“ ohutusnõuetele.</p>	<p>11188 km 0,3). Täpne projektala algus täpsustada projekteerimise käigus.</p> <p>2) Antud projekti eesmärk ei ole tee rekonstrueerimine ja uute kergliiklusteede rajamine, vaid liiklusohutliku koha ümberehitus. Kergliiklustee rajamist projektalast väljaspool on võimalik käsitleda eraldiseisva projektiga.</p> <p>3) Ülekäigukoha või ülekäiguraja asukoht täpsustatakse projekteerimise käigus ning nähakse ette bussipeatuse rajamisega. Seoses kultuuriaida kui huvipunkti asukohaga tuleb ette näha kiirust alandavad meetmed Kumna tee ja Kirsikivi tee ristmikul.</p> <p>4) Projektlahendusega nähakse ette kaks bussipeatust, mis viiakse kooskõlla liiklusohutuse põhimõtetega. Projekti eesmärk ei ole bussidele überpööramise kohtade rajamine. Suurema huvi korral on võimalik teha projekti tutvustav koosolek peale projektlahenduse väljatöötamist ja enne ehitusloa menetlust.</p> <p>5) Transpordiamet võtab täiendava info teadmiseks, et seda järgmise liiklusohutliku koha analüüsimisel arvestada. Käesoleva projekti eesmärk on km 0,35-0,57 liiklusohutliku koha likvideerimine. Projektala alustatakse vastavalt tulnud ettepanekule Puusepa</p>
--	--	---	---

Transpordiameti korralduse „Projekteerimistingimuste andmine riigitee 11188 Kumna tee km 0,35-0,57 asuva liiklusohtrliku koha ümberehitamise ehitusprojekti koostamiseks“ lisa 2

				<p>tee ristmiku rekonstrueeritud osast riigiteel ca km 0,3.</p> <p><u>Otsus:</u></p> <p>1) Arvamusega arvestada, projektlahendus viia kokku eelnevalt rekonstrueeritud teelõiguga Puusepa tee ristmikul (täpne ulatus täpsustada projekteerimise käigus).</p> <p>2) Arvamusega mitte arvestada.</p> <p>3) Arvamusega arvestada osaliselt. Näha ette ülekäigukoha või ülekäiguraja projekteerimine bussipeatuse juurde nii, et bussipeatuse ühendav kergliiklustee oleks ühendatud Kumna kultuuriaida lähedal. Lisaks näha ette Kirsikivi tee ja Kumna tee ristmikule kiirust alandavad meetmed.</p> <p>4) Arvamusega arvestada osaliselt. Busside ümberpööramise ala projektiga ei lahendata. Täpsustada Harku Vallavalitsusega projekti tutvustava koosoleku vajadus peale projektlahenduse väljatöötamist ning vajadusel teha projekti tutvustav koosolek.</p> <p>5) Arvamusega mitte arvestada.</p>
2	Kumnamõisa tee 2	19801:012:0041	<p>На сколько я поняла в 2022 году рядом с нами будут делать дорогу и круг для автобуса. Мне не понятно, отметили черным кругом место ,где будет проходить работа,но оно</p>	<p><u>Põhjendus:</u></p> <p>Projekti eesmärk on toodud korralduse lisa 1 „Projekteerimistingimused“.</p> <p>Projekti eesmärk ei ole busside ümberpööramise koha projekteerimine.</p>

Transpordiameti korralduse „Projekteerimistingimuste andmine riigitee 11188 Kumna tee km 0,35-0,57 asuva liiklusohtrliku koha ümberehitamise ehitusprojekti koostamiseks“ lisa 2

			<p>заходит на постройку нашего дома,это как понять? Где и как нам парковаться?</p> <p>Nagu ma aru saan siis 2022 aastal hakatakse teed ehitama ning ring autobusside ümberpööramiseks.</p> <p>Mul ei ole arusaadav märke musta ringi kohta, et kust kulgeb töö. Kas töömaht tuleb ikkagist meie majani?</p> <p>Kus ja kuidas meil parkimine korraldatud on?</p>	<p>Musta ringiga joonisel on tähistatud ristmiku asukoht, mis tuleb lahendada tõstetud ristmikuna. Täpne projekti lahendus koos tööde mahu ja piiridega täpsustatakse projekteerimise protsessi käigus.</p> <p>Riigimaal ei ole ette nähtud parkimiskohti ning kinnistuomanikel on võimalus endiselt oma kinnistutel parkida.</p> <p>Otsus: Arvamus võtta teadmiseks. Projekteerimistingimusi ei muudeta.</p>
3	Kumna tee 15	19801:001:2607	<p>Palume riigitee 11188 projekteerimisel võtta arvesse järgnevad tähelepanekud:</p> <p>1. Tee projekteerida alates 0,28 km kus eelmine tee laiendus on lõppenud ning vähemalt kuni 0,65 km, et kaotada kitsendus, mis asub ca 0,57 km.</p> <p>2. Tee projekteerida asukoha muutusega nii, et riigitee 11188 ei ja kivikirsi tee ristmik oleksid kultuurimälestis 2706/ Kumna mõisa ait-kuivatist eemal maksimaalselt võimalikul määral. Kuna lapsed sõidavad jalgrataste ja tõukerataste pidevalt kivikirsiteelt Kumna teele ohutuses veendumata. Ning praegune 1,5-2 jm vahe hoone ja ristmiku vahel ei ole</p>	<p>Põhjendus: 1)Projekti eesmärk ja esialgne ulatus on toodud projekteerimistingimustes. Vastavalt ettepanekule on mõistlik töömahtu arvestada Puusepa tee ristmikust, kus tee on varem rekonstrueeritud. Töömahtu ei pikendata kilomeetrist 0,57. Alates riigitee 11188 km 0,57 on võimalik lahendada eraldiseisva projektiga. 2) Olemasolevat teed antud asukohas ei ole planeeritud nihutada. Liiklusohutuse suurendamiseks on võimalik antud ristmikul näiteks kiiruse langetamine või künnise rajamine.</p>

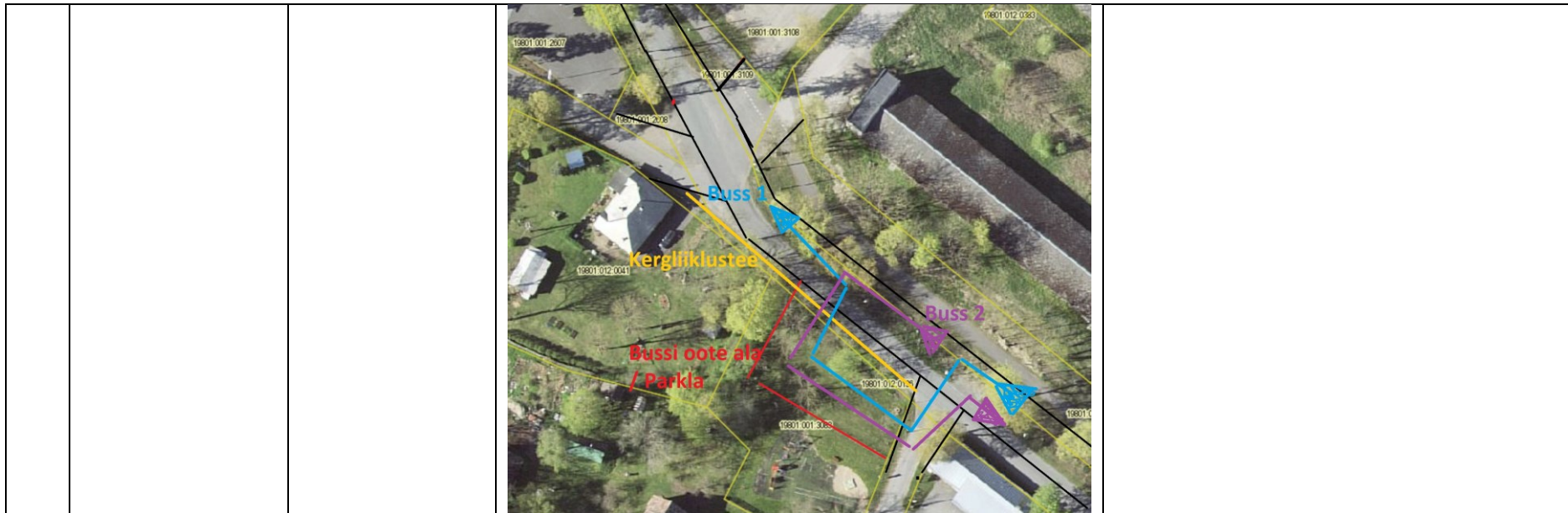
		<p>piisav ohutuse tagamiseks, eriti veel siis, kui hoone nurgas satub mõni sõiduk seisma.</p> <p>3. Kivikirsi tee -Riigitee 11188 ristmik projekteerida tõstetuna. Tõstetud osa kasutada jalakäijate tee Ületuskohana.</p> <p>4. Kumnamõisa tee ja Riigitee ristmik projekteerida tõstetuna. Tõstetud osa kasutada jalakäijate tee Ületuskohana.</p> <p>5. Kumnamõisa tee ja riigi maantee ristmik projekteerida teadmise, et kumna mõisa teelt ja kumna tee 6 hoone eest väljub kumna teele suuri veoautosid, projekt ei saa kahjustada sõidukite liiklemist. Ristmik ei ole tõenäoliselt projekteerida nõuetele vastavalt kuna olemasolev infrastruktuur ei võimalda mahuliselt nõuetekohast ristmiku projekteerida. Peab arvestama koha eripära ning arvesse võtma poolhaake liikumise võimaldamise mis tahes suunast mis tahes suunda. Ettepanekute esitaja on seda meelt et olemasoleva ristmiku kujus ei ole võimalik suurt muutust teha.</p> <p>6. võtta arvesse kultuurimälestis 2705/ Kumna mõisa valitsejamaja, on elamu ning sissesõit hoovi on hetkel kumna tee ning Kumnamõisa tee ristmikul, projekt ei saa kahjustada elamu hoovi kasutust.</p> <p>7. Kivikirsi teelt kuni Kumnamõisa teeni projekteerida jalakäijatele kergliiklustee või tee laiend ohutu liiklemise tagamiseks.</p>	<p>3) Teeületuskohad lahendatakse koos bussipeatusega. Täpsemad meetmed liiklusohutuse taseme tõstmiseks riigitee 11188 ja kohaliku tee nr 1982307 (Kirsikivi tee) ristmikul täpsustatakse projekteerimise käigus.</p> <p>4) Projekti eesmärk on riigitee 11188 Kumna tee ja kohaliku tee nr 1980017 Kumnamõisa tee ristmiku lahendamine tõstetud ristmikuna. Ülekäigukohtade täpsed asukohad täpsustatakse projekteerimise käigus.</p> <p>5) Täpne projektlahendus koos ristmiku geomeetrilise lahendusega täpsustatakse projekti koostamise faasis. Vastavalt projekteerimistingimuste punktile 5.2.6 tuleb ristmike projektlahenduse sobivust kontrollida ebasoodsaima arvutusliku auto pöördekoridori šablooniga.</p> <p>6) Projektiga säilitatakse juurdepääs Kumna mõisa valitsejamajale. Juurdepääsu täpne lahendus täpsustatakse projekti koostamise faasis.</p> <p>7) Projektiga nähakse ette jalgteede ühendused bussipeatustesse ning ühendatakse piirkonnas olemasolevate kergliiklusteedega. Lisaks tuleb bussipeatusi ühendav kergliiklustee ühendada Kumna kultuuriaida lähedal võimaldamaks kergliiklejate ohutu liiklemine. Täpne lahendus täpsustatakse projekteerimise faasis.</p>
--	--	---	---

			<p>8. Üldist: Riigitee 11188 vajab laiendamist ning kiiruse alandamist kuna 90% sõidukitest ületab teel kiirust/põllumajandustehnika, veoautod, sõiduautod, mootorrattad, lapsed on tõukerastega/ jalgratastega ettevaatamatud kui tulevad mänguväljakult/kultuuriaidast ja vastupidi. Selleks ei ole võimalik ohtliku teelõiku lahendada vaid ühe ristmiku korrastamisega vaid peab lahendama mõlemad eelnimetatud ristmikud ning tee laienduse. Palume tutvuda manuses olevate skeem/ettepanekutega ning kohast tehtud videotega.</p> <p>Skeem/ettepanekud:</p>	<p>8) Transpordiamet võtab võimaliku kiiruseületamise info kontrollimiseks, et analüüsida tegelike sõidukiiruste vähendamise võimalusi. Käesoleva projekti eesmärk on liiklusohtrliku koha lahendamine, millega ei lahendata tervet Kumna teed ega busside parklaid/ootealaid.</p> <p><u>Otsus:</u></p> <p>1) Arvamusega arvestada osaliselt. Projektalaga alustada Puusepa tee ristmikust ning viia lahendus kokku eelneva projektlahendusega. Projektala lõpp jätta riigiteel 11188 km 0,57. 2) Arvamusega arvestada osaliselt. Tee asukohta mitte muuta. Näha ette meetmed liiklusohutuse taseme tõstmiseks riigitee 11188 ja kohaliku tee nr 1982307 ristmikul. Meetmed täpsustada projekteerimise faasis. 3) Arvamusega arvestada osaliselt. Teeületuskohtade täpsed asukohad ja lahendused täpsustada projekteerimise faasis. Näha ette Kirsikivi tee ja Kumna tee ristmikule kiirust alandavad meetmed. 4) Arvamusega arvestada. 5) Arvestada arvamusega osaliselt. Ristmiku täpne lahendus täpsustada projekteerimise käigus.</p>
--	--	--	---	---

Transpordiameti korralduse „Projekteerimistingimuste andmine riigitee 11188 Kumna tee km 0,35-0,57 asuva liiklusohhtliku koha
ümberehitamise ehitusprojekti koostamiseks“ lisa 2

				<p>6) Arvestada arvamusega. Projektis arvestada Kumna Mõisa valitsejamaja ja selle juurdepääsu säilimisega.</p> <p>7) Arvestada arvamusega.</p> <p>8) Arvamusega mitte arvestada.</p>
--	--	--	--	---

Transpordiameti korralduse „Projekteerimistingimuste andmine riigitee 11188 Kumna tee km 0,35-0,57 asuva liiklusohutliku koha
ümberehitamise ehitusprojekti koostamiseks“ lisa 2



2.3. Piirnevate kinnisasjade omanikud, kes arvamust ei avaldanud

Järgnevas tabelis toodud kinnisasjade osas projekteerimistingimuste menetluse käigus arvamust ei avaldatud. Kui arvamuse andja ei ole kümne päeva jooksul projekteerimistingimuste eelnõu saamisest arvates arvamust avaldanud ega ole taotlenud tähtaja pikendamist, eeldatakse, et arvamuse andja ei soovi projekteerimistingimuste eelnõu kohta arvamust avaldada (EhS § 31 lg 6).

Kinnisasja nimi	Katastriüksuse tunnus
Tähe tee	19801:001:3099
Kivikirsi tee 6	19801:012:0546
Kivikirsi tee 1	19801:012:0163

Kinnisasja nimi	Katastriüksuse tunnus
Kivikirsi tee L1	19801:001:3084
Puusepa tee 1	19801:001:2811
Kumna tee 17	19801:012:0830

Kinnisasja nimi	Katastriüksuse tunnus
Kumna tee 19	19801:012:0071
Kumnamõisa tee 4	19801:012:0378
11188 Kumna tee L1	19801:012:0136
Kivikirsi tee 6	19801:012:0546

* Kui kooskõlastaja või arvamuse andja ei ole kümne päeva jooksul projekteerimistingimuste eelnõu saamisest arvates kooskõlastamisest keeldunud või arvamust avaldanud ega ole taotlenud tähtaja pikendamist, loetakse projekteerimistingimuste eelnõu kooskõlastaja poolt vaikimisi kooskõlastatuks või eeldatakse, et arvamuse andja ei soovi projekteerimistingimuste eelnõu kohta arvamust avaldada (EhS § 31 lg 6).