

## Arvamuste ja kooskõlastuste koondtabel

### 1. KOOSKÕLASTUSED

| Jrk nr | Kaasatud kooskõlastaja   | Kooskõlastuse sisu  | Pädeva asutuse põhjendus ja otsus esitatud kooskõlastuse osas   |
|--------|--|---|---|
| 1      | Keskkonnaamet<br><br>Alus: projektiga hõlmatud ala jääb Vana-Vigala mõisa pargi ja Hirvepargi kaitsealadele<br><br>22.07.2021 kiri nr 6-2/21/15826-2 | <u>Väljavõte Keskkonnaameti kirjast:</u><br>Lähtuvalt looduskaitseaduse (LKS) § 14 lg 1 p-st 7 ning allpool esitatud põhjendustest ja tähelepanekutest annab Keskkonnaamet projekteerimistingimustele tingimusliku kooskõlastuse/nõusoleku. Keskkonnaamet seab tingimuse, et projektis sätestatakse meetmed puude kaitseks ehitustööde ajal. Keskkonnaamet esitab järgnevad põhjendused ja tähelepanekud, millega tuleb arvestada.<br>1. Projekti ala asub Vana-Vigala mõisa pargi ja Hirvepargi kaitsealadel, kus ei või ilma kaitstava loodusobjekti valitseja (Keskkonnaamet) nõusolekuta anda projekteerimistingimusi.<br>2. Keskkonnaamet on seisukohal, et kergliiklustee ja liiklust rahustavate meetmete ehitamine on võimalik ilma pargi kaitse-eesmärgi ja seisundit kahjustamata, kui rakendatakse meetmeid puude, sh juurestiku, kaitseks ehitustööde vältel.<br>3. Eesti Looduse Infosüsteemi (EELIS) andmetel kuulub Pitku oja veekogumisse Vigala Kuusiku jõest Velise jõeni (1110400_2). Juhime tähelepanu asjaolule, et ehitised projekteeritakse osaliselt Pitku oja kalda veekaitsevööndisse (10 m) ja ehituskeeluvööndisse (25 m).<br>Pinnavee kaitse eesmärk on pinnaveekogumite vähemalt hea seisundi tagamine. Veekogum Vigala Kuusiku jõest Velise jõeni on Keskkonnaagentuuri pinnaveekogumite seisundiinfo järgi 2019. aastal hinnatud kesiseks. Veekogumi seisundit ei tohi halvendada. Veekogu kalda veekaitsevöönd on Pitku ojal kehtestatud erosiooni ja hajuheite vältimiseks. Keskkonnaamet juhib tähelepanu, et veekaitsevööndis on keelatud pinnase kahjustamine ja muu tegevus, mis põhjustab veekogu ranna või kalda erosiooni või hajuheidet. Pitku oja kalda ehituskeeluvööndis on uute hoonete ja rajatiste ehitamine keelatud. Erisused, millele ehituskeeld ei laiene, on loetletud LKS-s. Palume veenduda, et kavandatav tegevus on ehituskeeluvööndis lubatud. | <b>Põhjendus:</b><br>Projekteerimistingimuste menetluse läbiviimise järgselt muutis Transpordiamet menetluse käigus selgunud asjaolude ja seisukohtade tõttu algset lähteülesannet, mille tulemusena jääb kavandatav tegevus väljapoole Pitku oja veekaitse- ja ehituskeeluvööndit. Suurimaks muutuseks kujunes algset riigitee km 12,38-12,51 kavandatud kergliiklustee lõigu rajamisest loobumine ning selle asemel Pikk tn 7 kinnistul asuva olemasoleva kõnnitee laiendamine.<br><br><b>Otsus:</b><br>1. Näha projektis ette meetmed puude, sh juurestiku kaitsmiseks ehitustööde vältel.<br>2. Tingimused Pitku oja veekaitse- ja ehituskeeluvööndis tööde teostamiseks on teadmiseks võetud. Kuna menetluse järgselt lähteülesanne muutus, siis projekteerimistingimuste andmisel ei ole ette näha, et kavandatav tegevus ulatuks Pitku oja veekaitse- ja ehituskeeluvööndisse. |
| 2      | Muinsuskaitseamet<br><br>Alus: projektiga hõlmatud ala jääb Vana-Vigala mõisa pargi alale  | -   | <b>Põhjendus:</b><br>*Vt märkus.<br><br><b>Otsus:</b><br>Lugeda projekteerimistingimuste eelnõu kooskõlastaja poolt kooskõlastatuks.  |

### 2. ARVAMUSED

#### 2.1. Puudutatud asutused ja isikud

| Jrk nr | Arvamuse esitaja       | Arvamuse sisu | Pädeva asutuse põhjendus ja otsus esitatud arvamuse osas  |
|--------|------------------------|---------------|---|
| 1      | Märjamaa Vallavalitsus | -             | <b>Põhjendus:</b><br>*Vt märkus.<br><br><b>Otsus:</b><br>Pädev asutus eeldab, et arvamuse avaldaja ei soovinud projekteerimistingimuste osas arvamust avaldada. |

|   |   |  |   |
|---|---|--|---|
| 2 | <p>Vigala osavallavalitsus</p> <p>29.07.2021 ja 05.08.2021 e-kiri</p> | <p><u>29.07.2021 e-kiri:</u><br/>                 Uue kõnnitee (kollane ala) rajamine sinna pole vajalik. Kohapeal on kõnnitee olemas - hoonete lähedal. Lisaks lepiti omal ajal kokku, et kõnniteed ei rajata sinna kuhu te hetkel plaanite, sest ligidal on suured puud ja nende juured saavad kahjustada (ala on looduskaitse all). Märkisin joonisele valge kastiga kuhu võiks istutada heki (pigem on see olemasoleva heki pikendamine. Inimesed käivad üle tee mööda kitsast kiviplaadidest käigurada. Kui hekk pikendada, siis äkki õnnestuks neid suunata pisut kaugemale teed ületama. Vasakpoolse künnise võiks pikendada kuni Pikk tn 3 maja juurde - seal on ka servakivi alla lastud ja kinnistu omanik seda mahasõitu ei kasuta. Ei oska öelda kas see plaan ka kõigi reeglite järgi sobib. Teise künnise osas märkusi ei ole.</p> <p><u>05.08.2021 e-kiri:</u><br/>                 Kaupluse ja õppehoone vahel on asfaldilõik, mis suurte vihmadega jääb vee alla (tekivad suured lombid, kuna koht on madalam). Kui plaanite selles piirkonnas kergliiklustee olukorda parandada, siis oleks mõistlik see osa kõrgemale tõsta - paigaldades sinna uue asfaldikihi peale (piisaks 5-6 cm). Nii saaksid kergliiklejad oluliselt parema teelõigu. Lisaks on olemasolev asfalti pinnakiht aja jooksul muutunud ebatasaseks.</p> | <p><b><u>Põhjendus:</u></b><br/>                 Andsite projekteerimistingimuste menetluses teada, et uue eraldiseisva kergliiklustee lõigu rajamine ei ole vajalik, sest on võimalik kasutada hoonete lähedal paiknevat olemasolevat kõnniteed. Lisate, et kergliiklustee rajamisel saaksid puude juured kahjustada. Selgitame, et menetluses selgunud asjaolude ja seisukohtade tõttu muutis Transpordiamet algset lähteülesannet ning kavandab algselt kavandatud riigitee km 12,38-12,51 kergliiklustee rajamise asemel Pikk tn 7 kinnistul asuva olemasoleva kõnnitee laiendamist.<br/>                 Teete ettepaneku riigiteede 20184 Paeküla–Vana-Vigala ja 16155 Silla-Jädivere ristmiku poolse künnise pikendamiseks Pikk tn 3 kinnistu mahasõiduni. Transpordiamet kaalus künnise rajamist pikemas lõigus, kuid leidis, et künnis omab lühemas lõigus suuremat liiklust rahustavat efekti ning jääb asukohavalikus riigitee 12,60 asuva ristumiskoha juurde, kus täna paikneb ülekäigurada ning võib seetõttu pidada inimeste harjumuspäraseks liikumisteedeks. Lõigule on kavas rajada kaks künnist (km 12,38 ja 12,60 ristumiskohtade piirkond), mis künniste vahelises lõigus rahustavad liiklust ning suurendavad ohutust, kui inimesed ületavad teed selleks mitte ette nähtud kohast.<br/>                 Annate teada, et kaupluse ja õppehoone vahel on asfaldilõik, mis suurte vihmadega jääb veel alla. Kuna teie kirjast selgub, et selles asukohas on vetega juba täna probleem, siis Transpordiamet jälgib, et projektlahendusega sellele alale täiendavat vett juurde ei suunata, kuid erateel vete ärajuhtimise lahendamine ei ole Transpordiameti ülesanne. Asfaltplatsi seisukorra parandamine on võimalik käesolevast projektist eraldiseisvalt.</p> <p><b><u>Otsus:</u></b><br/>                 1. Projekteerida Pikk tn 7 kinnistul (katastritunnus 88401:001:0537) asuva hoonega külgnev kõnnitee sama laiaks Pikk tn 5 kinnistul asuva kõnniteega.<br/>                 2. Projekteerida künnised lisas 3 näidatud asukohta.<br/>                 3. Kaaluda projekteerimisel riigitee km 12,55 piirkonnas kergliiklusteed ja riigiteed ühendavate kiviplaadide likvideerimist ja olemasoleva heki pikendamist, et inimesi paremini suunata teed ületama selleks ette nähtud asukohta.<br/>                 4. Kõnnitee laiendamisel täiendavat sajuvett kaupluse ja õppehoone vahelisele lõigule juurde mitte suunata ning erakinnistul asuva asfaltplatsi korrastamist projekti koosseisus mitte lahendada. Laiendatava kõnnitee puhul arvestada, et selle kõrguslik lahendus oleks selline, et ümbritsevatelt aladelt suunatud sademeveed ei halvendaks kõnnitee kasutamist.</p> |
| 3 | <p>Vana-Vigala Tehnika- ja teeninduskool</p> <p>17.08.2021 e-kiri</p> | <p>Vana-Vigala Tehnika- ja Teeninduskooli arvates ei ole vaja rajada uut väljapakutud kergtee lõiku. Mõistlik on kasutada edasi kaupluse eest (lõik nr. 3) ja õppehoone eest (lõik nr.4) läbiminevat kergliiklusteed. Vahepealsele teele rajada ülekäik (lõik 7). Lõik nr.3 ongi töökoja renoveerimise ajal rajatud laiem ja tugevam, mõttega, et seda kasutada kergliiklus- teena ja lõik nr.4 on renoveeritud olemasoleva kergliiklustee (bussijaamast õpilaskodudeni) ehituse ajal tee-ehitajate poolt eesmärgiga kasutada seda kergliiklustee osana. Meie arvates ei oleks mõistlik rajada kahe tee vahele veel</p>  | <p><b><u>Põhjendus:</u></b><br/>                 Andsite projekteerimistingimuste menetluses teada, et kavandatava kergliiklustee alale jääb olemasolev soojatrass ning kergliiklustee rajamine selle kohale võib muuta hilisema trassi hooldamise ja remontimise kulukaks. Tegite ettepaneku kasutada kergliiklusteena Pikk tn 5 ja 7 kinnistute ees asuvaid</p>   |

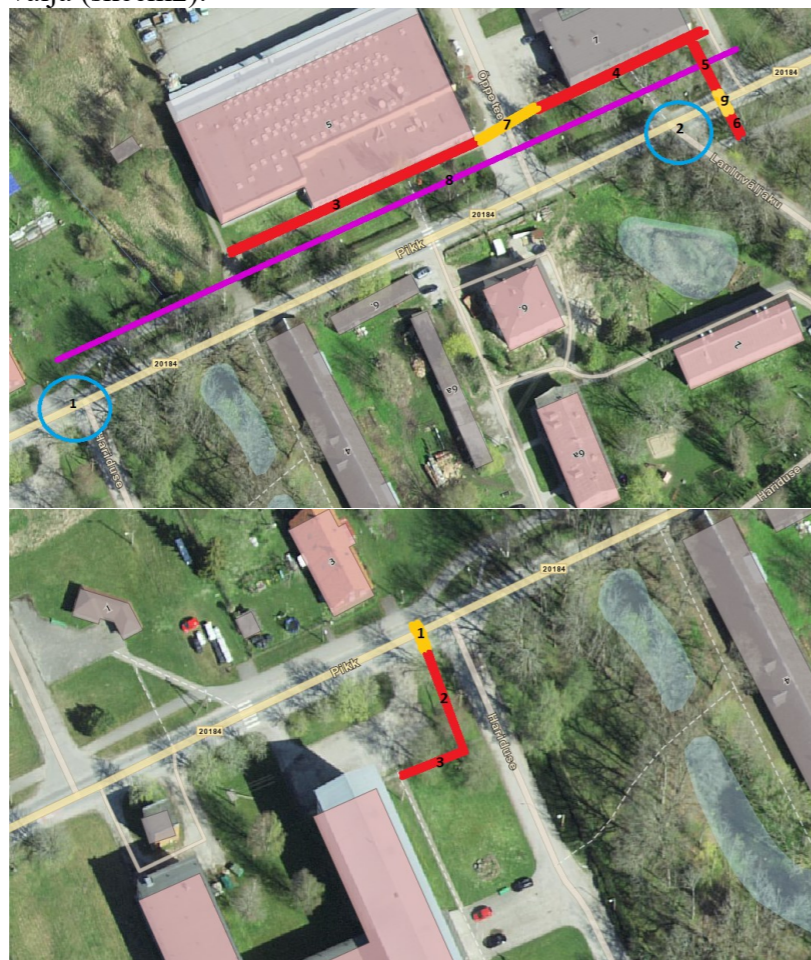
kolmas tee, seda enam, et tee hakkaks paiknema põhimõtteliselt soojatrassi peal (soojatrassi ligikaudne asukoht lilla joonega lõik 8) ja see muudaks keeruliseks ning kalliks trassi hooldamise/remontimise, kui seda peaks olema vaja teha. Meie arvates paremat eeldust või motivatsiooni uus teelõik kergtee kasutamiseks õpilastele ei loo. Mugavama kasutamise huvides tuleks lõik nr. 4 ehitada poole laiemaks ja kõrgemaks koos asfaltplatsi servaga (lõik 4 sinisega viirutatud osa), kus teelõik algab, sest tugeva vihma puhul jääb asfaltplatsi osa veel alla ja siis ei saa teed kasutada.

Teine ettepanek oleks maantee ülekäikude osas. Kriitilistele ristidele on küll ettenähtud kõrgendused, aga ikkagi tuleb inimestel teed ületades minna Paeküla poolses otsas otse piki Lauulväljaku tänavat ja kooli peahoone juures otse piki Hariduse tänavat.

Paeküla poolse otsa (piirkond 2 sinine ring) võiks lahendada klassikalise ülekäiguga, mis algab ühel pool maanteed jalgteel ja lõpeb teisel pool teed jalgteel, nii et teeületaja ei satuks üldse sõiduteede ristmikule. Meie poolt pakutud lahendusena võiks rajada uue teelõigu asemele lõigud 5 ja 6 ning maanteest ülekäiguraja (lõik 9), mis ühendaksid õppehoone esise jalgteed lõpu õpilaskodude pool paikneva jalgteega algusega.

Keerulisem on olukord koolipoolisel ristmikul (piirkond 1 sinine ring, skeem 1) ja skeem 2 on olukord tunduvalt keerulisem. Et teha sinna klassikaline ülekäik, peaks rajama kooli kinnistule ühe lõigu kergliiklusteed (lõik 2 ja 3) ning ülekäigu (lõik 1).

Ei ole muidugi kursis, kas antud projektiga võib see üldse kõne alla tulla, aga ühe omapoolse idee skeemi pakume välja (skeem2).



olemasolevaid kõnnitee lõike ning mugavuse suurendamiseks ehitada Pikk tn 7 ees olev kõnnitee poole laiemaks.

Selgitame, et menetluses selgunud asjaolude ja seisukohtade tõttu muutis Transpordiamet algset lähteülesannet ning kavandab algselt riigitee km 12,38-12,51 kavandatud kergliiklustee rajamise asemel Pikk tn 7 kinnistul asuva olemasoleva kõnnitee laiendamist. Skeemil numbriga 7 tähistatud asukohta ülekäiguraja (kirjas sõnastatud ülekäik) rajamist ei pea Transpordiamet põhjendatuks, sest see ei ole vajalik riigiteel liiklusohutuse suurendamiseks. Ülekäigurada on võimalik rajada kinnistu omanikul endal käesoleva projekti koosseisust eraldiseisvana.

Lauulväljaku tänava piirkonnas otsustas Transpordiamet vastavalt esitatud ettepanekule näha ette kergliiklusteelt riigiteele ühendustee rajamise, et Paeküla poolt tulles ei oleks vajalik liikuda Lauulväljaku tänavale ning teeületamine oleks võimalik varem. Riigitee vastasküljel on liikumistekonna jätkamiseks võimalik kasutada Pikk tn 9 kinnistule jäävat juurdepääsuteed, millelt pääseb laiendatavale kõnniteele. Täiendava ühendustee rajamist riigitee ja laiendatava kõnnitee vahele ei pea Transpordiamet põhjendatuks, sest liikumiseks on võimalik kasutada madala liiklussagedusega juurdepääsuteed Pikk tn 9 kinnistul ning lisaks sellele 20184 Paeküla–Vana-Vigala tee L2 ja Pikk tn 7 kinnistule jäävat olemasolevat ühendusteed.

Alumisel skeemil esitatud lahendust Transpordiamet koostatava projekti koosseisu ei võta, sest pole projekti eesmärkide saavutamiseks vajalik. Leiame, et olemasolev teedevõrgustik on piisav jalakäijatele liikumisvõimaluste tagamiseks, kuid kui siiski soovite kinnistusesest teedevõrgustikku arendada, on seda võimalik teha kõnesoleva projekti koosseisust eraldiseisvalt. Informeerime, et riigitee kaitsevööndis ja riigitee alusel maal tööde teostamiseks on vajalik eelnevalt taotleda Transpordiameti nõusolek.

#### **Otsus:**

1. Projekteerida Pikk tn 7 kinnistul (katastritunnus 88401:001:0537) asuva hoonega külgnev kõnnitee sama laiaks Pikk tn 5 kinnistul asuva kõnniteega.
2. Projekteerida riigitee km 12,36 sõidutee ja kergliiklustee vaheline ühendustee vastavalt korralduse lisa 3 toodud eskiisile.
3. Laiendatava kergliiklustee ja sõidutee vahele (skeemil tähistatud nr 5) täiendavat kergliiklustee ühendusteed mitte kavandada.
4. Ülekäigurada skeemil nr 9 tähistatud asukohta mitte kavandada.
5. Skeemil nr 2 ja 3 tähistatud asukohta täiendavaid kergliiklustee ühendusi mitte kavandada. Teeületamine on võimalik riigitee km 12,38 kavandatavalt tõstetud ristmiku alalt.

|   |   |   |  |
|---|---|---|--|
| 4 | <p>Põllumajandus- ja Toiduamet</p> <p>Alus: projektiga hõlmatud riigitee ristub maaparandussüsteemi eesvooluga</p> <p>23.07.2021 kiri nr 6.2-1/6835-1</p> | <p>Väljavõte Põllumajandus- ja Toiduameti kirjast:</p> <p>Riigitee nr 20184 Paeküla–Vana-Vigala km 12,38-12,51 lõik ristub maaparandussüsteemi eesvooluga Pitkul (maaparandussüsteemi kood 5111040011630, ehitise kood 001). Põllumajandus- ja Toiduamet on tutvunud riigitee nr 20184 Paeküla–Vana-Vigala km 12,38- 12,51 lõigu ehitusprojekti koostamise projekteerimistingimuste eelnõuga ja lisab omapoolsed tingimused:</p> <ol style="list-style-type: none"> <li>1. Tagada maaparandussüsteemi nõuetekohane toimimine (maaparandusseadus § 47 ja § 48). Kui planeeritud töödega võivad saada kahjustatud maaparandussüsteemi elemendid (drenaažikaevud, drenaažisuudmed, drenid, kraavid), näha ette nende taastamine.</li> <li>2. Projekti seletuskirja „Maaparandussüsteemid“ osas ja joonistel kirjeldada kõik ristumised maaparandussüsteemi elementidega.</li> <li>3. Tulenevalt maaparandusseaduse § 50 lg 1 esitada ehitusprojekt Põllumajandus- ja Toiduametile kooskõlastamiseks.</li> </ol>  | <p><b>Põhjendus:</b></p> <p>Projekteerimistingimuste menetluse läbiviimise järgselt muutis Transpordiamet menetluse käigus selgunud asjaolude ja seisukohtade tõttu algset lähteülesannet, mille tulemusena ei ole puutumust maaparandussüsteemi eesvooluga Pitkul ette näha. Suurimaks muutuseks kujunes algset riigitee km 12,38-12,51 kavandatud kergliiklustee lõigu rajamisest loobumine ning selle asemel Pikk tn 7 kinnistul asuva olemasoleva kõnnitee laiendamine.</p> <p><b>Otsus:</b></p> <ol style="list-style-type: none"> <li>1. Tagada projektlahendusega maaparandussüsteemi nõuetekohane toimimine (maaparandusseadus § 47 ja § 48). Kui planeeritud töödega võivad saada kahjustatud maaparandussüsteemi elemendid (drenaažikaevud, drenaažisuudmed, drenid, kraavid), näha ette nende taastamine.</li> <li>2. Juhul, kui projekti koostamise käigus selgub puutumus maaparandussüsteemidega, kirjeldada projekti seletuskirjas ja joonistel kõik ristumised maaparandussüsteemi elementidega.</li> <li>3. Juhul, kui projekti koostamisel selgub puutumus maaparandussüsteemidega, esitada projekt Põllumajandus- ja Toiduametile kooskõlastamiseks.</li> </ol> |
| 5 | Maa-amet  | <p><u>Väljavõte Maa-ameti kirjast:</u></p> <p>Projekti eesmärk on jalakäijate liikumisvõimaluste parandamine ning riigiteele kiiruste rahustamise meetmete kavandamine.</p> <p>Projekti alas on järgmised katastrisse kantud maaüksused, mille osas on maareform lõpule viimata:</p> <ul style="list-style-type: none"> <li>• 20184 Paeküla - Vana-Vigala tee L1 (tunnus 50301:001:0510). Maaüksusele on eskiisis näidatud kergliiklustee.</li> <li>• 20184 Paeküla - Vana-Vigala tee L2 (tunnus 50301:001:0509). Maaüksusele on eskiisis näidatud kergliiklustee ja tõstetud ristmiku variant 1.</li> </ul> <p>Märjamaa Vallavalitsuse 29.03.2021 õiendi kohaselt puuduvad 20184 Paeküla-Vana-Vigala tee L2 (katastritunnus 50301:001:0509) ning 20184 Paeküla-Vana-Vigala tee L1 (katastritunnus 50301:001:0510) katastriüksuste osas taotlused maaüksuste omandamiseks, tagastamise või ostueesõigusega erastamise korras. Maa-ameti reformimata maade kaardirakenduse kohaselt on tegemist Transpordiameti (Maanteeameti) eelvalikuga maaüksustega. Maa-ametil puuduvad vastuväited riigitee 20184 Paeküla–Vana-Vigala km 12,38-12,51 kergliiklustee ning km 12,38 ja km 12,60 tõstetud ristmike rajamise ehitusprojekti projekteerimistingimuste eelnõu osas. Juhul kui projekteeritud lahendus hõlmab maaüksuseid, mille osas on maareform endiselt lõpule viimata, palume edastada projekt seisukoha andmiseks Maa-ametile. Juhime tähelepanu, et enne igasugust ehitustegevuse algust peab olema maaüksuste osas maareform läbi viidud.</p> | <p><b>Otsus:</b></p> <ol style="list-style-type: none"> <li>1. Kaasata Maa-amet ehitusloa menetlusse. Ehitustegevuse planeerimisel arvestada, et maaüksustel, mille osas on maareform lõpuni viimata, ei tohi ehitustöödega enne alustada kui maareform on läbi viidud.</li> </ol>   |
| 6 | Elektrilevi OÜ  | -   | <p><b>Põhjendus:</b></p> <p>*Vt märkus.</p> <p><b>Otsus:</b></p> <p>Pädev asutus eeldab, et arvamuse avaldaja ei soovinud projekteerimistingimuste osas arvamust avaldada.</p>   |
| 7 | Telia Eesti AS  | -   | <p><b>Põhjendus:</b></p> <p>*Vt märkus.</p>  |

|  |  |  |   |
|--|--|--|---|
|  |  |  | <p><b>Otsus:</b><br/>Pädev asutus eeldab, et arvamuse avaldaja ei soovinud projekteerimistingimuste osas arvamust avaldada.</p> |
|--|--|--|---|

## 2.2. Piirnevate kinnisasjade omanikud, kes arvamust ei avaldanud

Järgnevas tabelis toodud kinnisasjade osas projekteerimistingimuste menetluse käigus arvamust ei avaldatud. Kui arvamuse andja ei ole kümne päeva jooksul projekteerimistingimuste eelnõu saamisest arvates arvamust avaldanud ega ole taotlenud tähtaja pikendamist, eeldatakse, et arvamuse andja ei soovi projekteerimistingimuste eelnõu kohta arvamust avaldada (EhS § 31 lg 6).

| Kinnisasja nimi    | Katastriüksuse tunnus |
|--------------------|-----------------------|
| Lauluväljaku tn 2  | 88401:002:0120        |
| Lauluväljaku tänav | 88401:001:0488        |
| Õppe tee           | 88401:001:0544        |
| Õppe tee L1        | 50301:001:0508        |

\* Kui kooskõlastaja või arvamuse andja ei ole kümne päeva jooksul projekteerimistingimuste eelnõu saamisest arvates kooskõlastamisest keeldunud või arvamust avaldanud ega ole taotlenud tähtaja pikendamist, loetakse projekteerimistingimuste eelnõu kooskõlastaja poolt vaikimisi kooskõlastatuks või eeldatakse, et arvamuse andja ei soovi projekteerimistingimuste eelnõu kohta arvamust avaldada (EhS § 31 lg 6).