

TALLINNA TEHNIKAÜLIKOOL

TEEDEINSTITUUT

Teadussuuna klass 2.8.

KINNITAN

.....
Andrus Aavik
Teedeinstituudi direktor
“.....” oktoober 2004

Aruanne / Research Report

AUTOPARGI LÄBISÕIT EESTIS 2003. AASTAL

Köide 2

Lõpparuanne

Leping 431 L

Vastutav täitja

T.Metsvahi “ “ oktoober 2004.a.

Tallinn 2004

VAHEARUANNE (köide 1)

SISUKORD	2
SISSEJUHATUS	3
1 EESTI AUTOPARGI LÄBISÕIT MAANTEEDEL JA LINNADES	4
1.1 Läbisõidu jagunemine maanteeliikide lõikes	4
1.1.1 Üldine olukord	4
1.1.2 Liiklus põhimaanteedel	10
1.1.3 Liiklus tugimaanteedel	20
1.1.4 Läbisõit kõrvalmaanteedel	26
1.1.5 Läbisõit muudel teedel	28
1.1.6 Aastase läbisõidu jagunemine maanteedel	28
1.2 Sõidukite läbisõit linnades	34
1.3 Aasta keskmine läbisõit sõidukiliikide lõikes	41
2. JURIIDILISTE ISIKUTE SÕIDUKITE LÄBISÕIT STATISTIKAAMETI ANDMETEL	45
3 LIIKLUSOHUTUSE SUHTENÄITAJA	52
KOKKUVÕTE	70
SUMMARY	71
LISAD	72

LÕPPARUANNE (köide 2)

SISUKORD	2
SISSEJUHATUS	3
4. FÜÜSILISE JA JURIIDILISE ISIKU SÕIDUKITE LÄBISÕIT KÜSITLUSUURIMISTE ANDMETEL	4
4.1 Autopargi esindatus valimis	4
4.2 Sõidukite aasta keskmine läbisõit	23
5 ÜLDISE LÄBISÕIDU KONTROLL KÜTUSE TARBIMISE JÄRGI	34
KOKKUVÕTE	43
SUMMARY	44

SISSEJUHATUS

Käesolev aruanne on Maanteeametiga sõlmitud lepingu teine etapp, mis sisaldab ülevaadet autoomanike küsitluse tulemusel saadud informatsioonist. Siin analüüsitakse ka autoregistris arvel oleva autopargi muutusi ja autopargi esindatust valimis. Küsitlustulemused võimaldavad liigiti määrata sõidukitel läbisõitu veidi täpsemalt kui teised meetodid, kuid valimi suhtelise väiksuse tõttu jäävad väheesindatud liikide läbisõidu vea piirid küllalt hajuvateks. Käesolev aruanne sisaldab ka autopargi läbisõidust tuleneva kütusekulu arvutust.

Esimene etapp, mis on vormistatud omaette köitena, koosnes kolmest peatükist ja sisaldas läbisõidu määramist maanteedel ning linnades tuginevalt liiklusloenduse andmetele. Omaette teemadena käsitleti juriidilise isiku sõidukite läbisõitu (statistikaameti andmetel) ja liiklusohutuse suhtenäitajaid.

1996.aastal alustati autopargi üldläbisõidu määramise meetoodika väljatöötamist selle andmestiku baasil, mida oli võimalik kätte saada. Esialgset meetoodikat rakendati 1994. ja 1995.aasta läbisõidu määramiseks. Liiklusloenduse andmetele tuginev meetoodika ei ole aastate jooksul oluliselt muutunud, kuid selle sajandi esimestel aastatel paranes maantee liiklusloenduste andmebaas ja sellest tulenevalt suurenes ka arvutusliku läbisõidu usaldatavus. Liiklusloenduse peapunktide arvu suurenemine põhi-, tugi- ja kõrvalmaanteedel on tinginud ka meetoodika täiustamise.

Liiklusloenduse täiustumisel on siiski olnud ka tagasilööke ja päevakorda on tõusnud probleeme, mida esmalt ei osatud karta. Kui 2000. aastal töötas liiklusloenduse peapunktides 50 automaatloendurit, siis 2001. aastal osutusid kasutamiskõlblikeks vaid 43 loenduri tulemused. 2002. aastal kasutamiskõlblike tulemustega loenduse peapunktide arv suurenes viie võrra. Hädavajalik on loendurid varustada seadmetega, mis tõrgete korral kohe annaksid signaali keskusesse. Töös olnud loenduritel on vähenenud ka tegelikult loetud aja kestus, näiteks 2002. aastal puudusid 20 loenduspunktis andmed enama kui poole aasta kohta. Teiseks oluliseks probleemiks on see, et statsionaarsete automaatloendurite ja mobiilsete voolikloendurite sõidukite liigitused ei ole omavahel täielikult kooskõlas.

Juriidilisele isikule kuuluvate sõidukite läbisõidu määramisel on kasutatud Statistikaameti andmeid. Paraku jäävad need tulemused eelkõige illustreerivaks materjaliks. Põhjuseks on eelkõige see, et Statistikaameti andmetel saame läbisõidu reaalselt kasutusel oleva pargi kohta ja aasta-aastalt on statistikaga haaratud sõidukite absoluutarv vähenenud.

Kuigi ka maanteeliiklust käsitlev statistilisel baasil baseeruv meetod on kaugel täiuslikkusest ja linnasisese läbisõidu määramisel on rakendatud mitmeid hinnangulisi suurusi, tundub see olema teistest usaldusväärsem. Selle meetodi arvestatav positiivne külg on, et seda saab kõige paremini siduda registris olevate sõidukite arvuga. Olulised muutused 2001. aastal ongi seotud eelkõige sellega, et aasta jooksul kanti arvelt maha enam kui 90 000 sõidukit. Aasta jooksul vähenes registris arvel olevate sõidukite arv 58 712 võrra. Sama tendents, kuid märksa aeglasemalt jätkus ka 2002. aastal, mil registris olev sõidukite arv vähenes 7167 sõiduki võrra. Seega kahe aasta jooksul vähenes sõidukite arv registris 65 879 ehk ligi 12 % võrra ja seda tingimustes kus uute sõidukite müük on olnud märkimisväärne. 2003. aastal kasvas autopark registri andmetel 36 594 sõiduki ehk 7,5% võrra.

4. FÜÜSILISE JA JURIIDILISE ISIKU SÕIDUKITE LÄBISÕIT KÜSITLUSUURIMISTE ANDMETEL

4.1 Autopargi esindatus valimis

1995. ja 1996. aastal kasutati autode läbisõidu määramiseks AS EMOR poolt läbiviidud küsitluste tulemusi. Erinevate sõidukiliikide läbisõitude võimalikud veapiirid kujunesid võrdlemisi suurteks. Suurema valimi saamiseks oleks tulnud teostada küsitlusi 2-3 kuu vältel, mis oleks muutunud kulukaks ja arvestades AS EMOR uurimistsükli — ka liiga pikaajaliseks. Samas sisaldus AS EMOR'i poolt kogutud andmetes ebausutavaid tulemusi, kuigi elanikkonna esindatus tänu kihiväljavõtule oli esinduslik.

Perioodil 1998 - 2002.a. viidi küsitlusuurimisi läbi tehnöülevaatuse punktides. Eeldati, et sõidukite ilmumine tehnöülevaatusele on juhuslik. Küsitlusega haaratud sõidukite arvud on esitatud tabelis 4.1. 2003. aastal viis OÜ Stratum läbi küsitluse kodudes. Tulemus oli viimase viie aasta jooksul toimunud küsitlustest kõige tagasihoidlikum ja informatsioon busside ning veoautode kohta on praktiliselt kasutuskõlbmatu. Positiivse poole pealt tasub esile tõstmist Tallinna suhteliselt head esindatus valimis, mis varasematel aastatel oli enamasti väga tagasihoidlik. Küsitlusega haaratud sõiduautodest pärinesid 28,9% Tallinnast, kui autoregistri andmetel on Tallinnas sõiduautodest 33,2%. Käesoleval aastal oli valim selle näitaja osas jällegi veidi viletsam. Küsitlusega haaratud sõidukid jagunesid sõltuvalt liigist ja omanikust nii, nagu on näidatud tabelis 4.1.

Tabelis 4.2 on toodud võrdluseks sõidukite jaotus autoregistri andmetel ehk üldkogum. Autoregistris arvel olevate sõidukite üldarv suurenes pidevalt kuni 2000. aasta lõpuni, kuid aastatel 2001 ja 2002 see näitaja vähenes kõigi sõidukiliikide osas. Alates 2001. aastast juriidilise isiku sõidu- ja veoautode osatähtsus, aga 2002. aastast ka absoluutarv kasvab. See tuleneb eelkõige nende autode väga levinud liisimisest. Kuna autode liisimine nii firmade kui ka eratarbeks on sedavõrd populaarne, siis on otstarbekam kasutada mõnd muud jaotust. 2002 ja 2003. aasta küsitluses ongi tööandja ja liisingufirma sõidukeid vaadeldud eraldi. 2003. aastal kasvas sõidukite arv kõigi tabelis 4.2 esitatud liikide lõikes. Valimi jaotus nende tunnuste järgi on esitatud tabelis 4.3, kust näeme, et valimis on liisingufirma sõiduautosid isegi rohkem kui tööandja omi.

Kokku vähenes sõidukite üldarv 2001 aasta jooksul 58 712 ehk 10,6 % võrra ja 2002. aastal vähenes 7167 sõiduki ehk 1,5 % võrra. Sõidukite üldarvu vähenemine oli iseloomulik ka 2003. aasta esimestele kuudele, kuid ülejäänud aasta jooksul on see kasvanud.

Sõidukite liigilise struktuuri muutust analüüsid näeme, et sõiduautode osatähtsus aastatel 2001-2002. vähenes, kuna neid sõidukeid kustutati registrist kõige enam nii absoluutarvudes kui ka suhteliselt ja viimasel aastal kasvas nende osatähtsus tunduvalt.

2002. aastal sõiduautode osatähtsus valimis 2001. aastaga võrreldes on küll suurenenud, kuid absoluutarvult jäi alla isegi 1999. aasta näitajast. Registri andmetele tuginedes oleks võinud eeldada valimis veidi suuremat juriidilise isiku sõiduautode arvu (tööandja ja liisingufirma sõiduauto kokku). 2003. aastal valim küll veidi suurenes eelmise aastaga võrreldes, kuid suhe füüsilise ja juriidilise isiku sõidukite suhte osas isegi halvenes.

Tabel 4.1

Sõiduki liik	Omanik				Kokku	
	Füüsiline isik		Juriidiline isik			
	arv	%	arv	%	arv	%
2003						
Sõiduauto	1185	93,8	217	75,1	1402	90,3
Buss	12	1,0	6	2,1	18	1,2
Pakiauto	38	3,0	50	17,3	88	5,7
Veoauto	28	2,2	16	5,5	44	2,8
	1263	100,0	289	100,0	1552	100,0
%		81,4		18,6		100,0
2002						
Sõiduauto	1026	95,8	207	78,7	1233	92,4
Väikebuss	1	0,1	2	0,8	3	0,2
Buss	6	0,6	10	3,8	16	1,2
Pakiauto	30	2,8	29	11,0	59	4,4
Veoauto	8	0,7	15	5,7	23	1,7
	1071	100,0	263	100,0	1334	100,0
%		80,3		19,7		100,0
2001						
Sõiduauto	1546	92,5	144	36,5	1690	81,8
Väikebuss	10	0,6	11	2,8	21	1,0
Buss	3	0,2	33	8,4	36	1,7
Pakiauto	47	2,8	86	21,8	133	6,4
Veoauto	66	3,9	121	30,6	187	9,0
Kokku	1672	100,0	395	100,0	2067	100,0
%		80,9		19,1		100,0
2000						
Sõiduauto	1496	90,8	105	41,2	1601	84,2
Väikebuss	8	0,5	2	0,8	10	0,5
Buss	3	0,2	5	2,0	8	0,4
Pakiauto	58	3,5	67	26,3	125	6,6
Veoauto	82	5,0	76	29,8	158	8,3
Kokku	1647	100,0	255	100,0	1902	100,0
%		86,6		13,4		100,0
1999						
Sõiduauto	1192	91,2	94	34,6	1286	81,4
Väikebuss	6	0,5	8	2,9	14	0,9
Buss	2	0,2	13	4,8	15	0,9
Pakiauto	57	4,4	56	20,6	113	7,2
Veoauto	50	3,8	101	37,1	151	9,6
Kokku	1307	100,0	272	100,0	1579	100,0
%		82,8		17,2		100,0
1998						
Sõiduauto	1721	89,0	204	47,1	1925	81,3
Väikebuss	14	0,7	9	2,1	23	1,0
Buss	4	0,2	17	3,9	21	0,9
Pakiauto	71	3,7	52	12,0	123	5,2
Veoauto	124	6,4	151	34,9	275	11,6
Kokku	1934	100,0	433	100,0	2367	100,0
%		81,7		18,3		100,0
1997						
Sõiduauto	1560	90,2	181	36,6	1741	78,3
Väikebuss	10	0,6	17	3,4	27	1,2
Buss	1	0,1	35	7,1	36	1,6
Pakiauto	69	4,0	94	19,0	163	7,3
Veoauto	89	5,1	167	33,8	256	11,5
Kokku	1729	100,0	494	100,0	2223	100,0
%		77,8		22,2		100,0
1996						
Sõiduauto	466	90,5	51	63,8	517	86,9
Väikebuss	6	1,2	5	6,3	11	1,8
Buss	5	1,0	3	3,8	8	1,3
Pakiauto	15	2,9	7	8,8	22	3,7
Veoauto	23	4,5	14	17,5	37	6,2
Kokku	515	100,0	80	100,0	595	100,0
%		86,6		13,4		100,0

Tabel 4.2

Sõidukite jagunemine autoregistri andmetel

Sõiduki liik	Omanik				Kokku	
	Füüsiline isik		Juriidiline isik			
	arv	%	arv	%	arv	%
01.01.04						
Sõiduauto	341422	90,9	92560	72,6	433982	89,3
Buss	1186	0,3	4178	3,3	5364	1,1
Veoauto	33160	8,8	50270	39,4	83430	17,2
Kokku	375768	100,0	147008	100,0	522776	100,0
%		71,9		28,1		100,0
01.01.03						
Sõiduauto	324255	90,4	76442	60,0	400697	82,4
Buss	1164	0,3	4142	3,2	5306	1,1
Veoauto	33263	9,3	46916	36,8	80179	16,5
Kokku	358682	100,0	127500	100,0	486182	93,0
%		73,8		26,2		100,0
01.01.02						
Sõiduauto	343724	90,6	63548	55,8	407272	82,6
Buss	1272	0,3	4270	3,8	5542	1,1
Veoauto	34560	9,1	45975	40,4	80535	16,3
Kokku	379556	100,0	113793	100,0	493349	100,0
%		76,9		23,1		100,0
01.01.01						
Sõiduauto	398920	91,5	64963	55,9	463883	84,0
Buss	1542	0,4	4517	3,9	6059	1,1
Veoauto	35411	8,1	46708	40,2	82119	14,9
Kokku	435873	100,0	116188	100,0	552061	100,0
%		79,0		21,0		100,0
01.01.00						
Sõiduauto	402835	91,6	55865	52,6	458700	84,0
Buss	1556	0,4	4640	4,4	6196	1,1
Veoauto	35293	8,0	45737	43,0	81030	14,8
Kokku	439684	100,0	106242	100,0	545926	100,0
%		80,5		19,5		100,0
01.01.99						
Sõiduauto	394725	91,7	56229	52,3	450954	83,8
Buss	1549	0,4	4757	4,4	6306	1,2
Veoauto	34038	7,9	46579	43,3	80617	15,0
Kokku	430312	100,0	107565	100,0	537877	100,0
%		80,0		20,0		100,0
01.01.98						
Sõiduauto	375218	91,9	52460	51,2	427678	83,7
Buss	1554	0,4	4903	4,8	6457	1,3
Veoauto	31568	7,7	45037	44,0	76605	15,0
Kokku	408340	100,0	102400	100,0	510740	100,0
%		80,0		20,0		100,0
01.01.97						
Sõiduauto	361179	92,2	45419	48,9	406598	83,9
Buss	1606	0,4	5223	5,6	6829	1,4
Veoauto	29033	7,4	42271	45,5	71304	14,7
Kokku	391818	100,0	92913	100,0	484731	100,0
%		80,8		19,2		100,0

Tabel 4.3

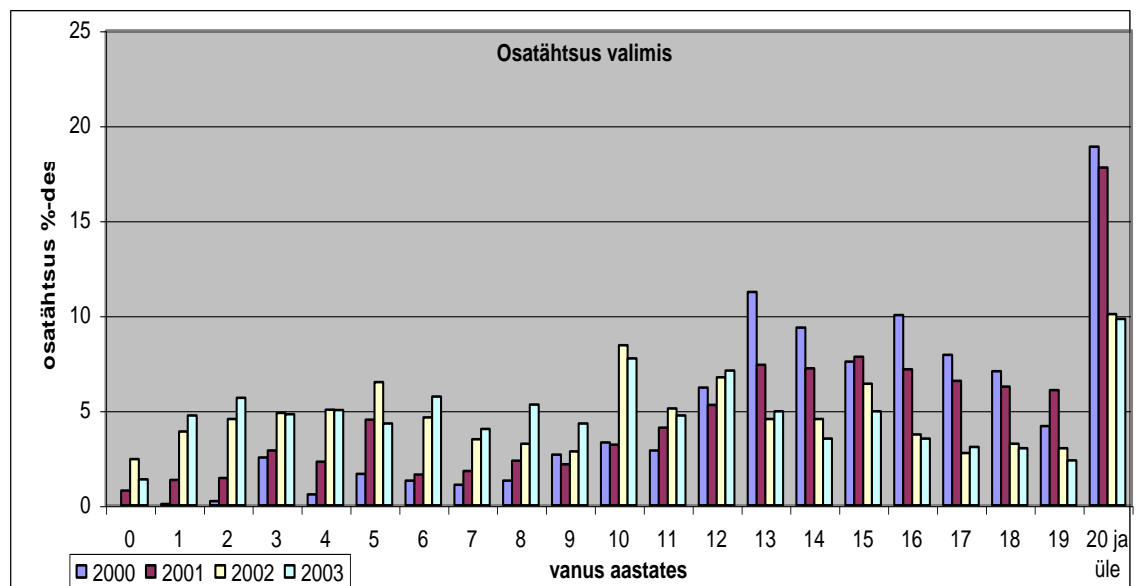
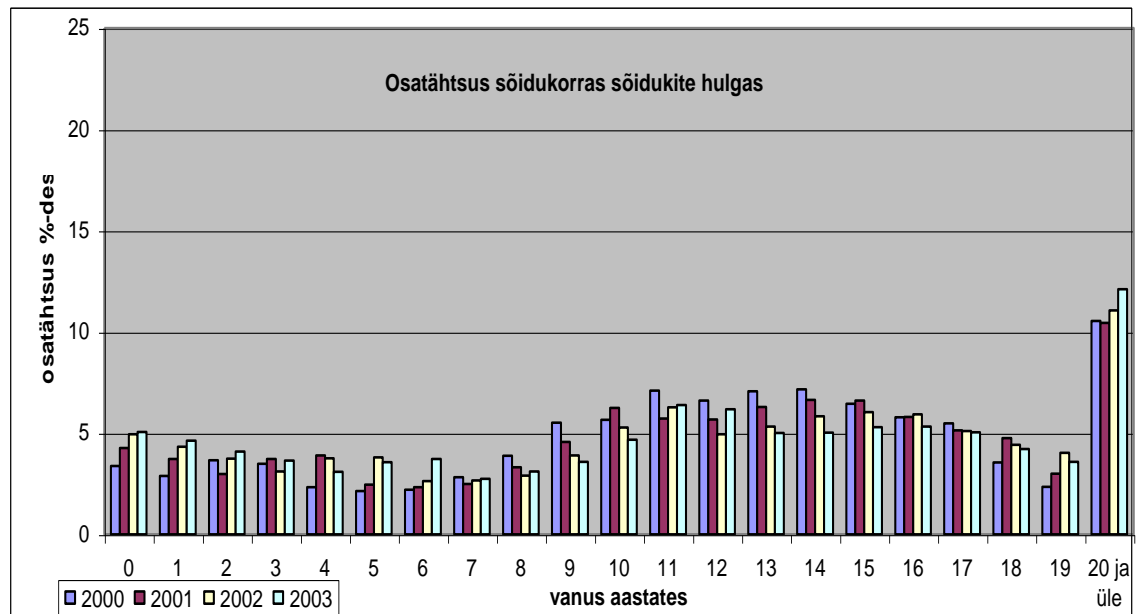
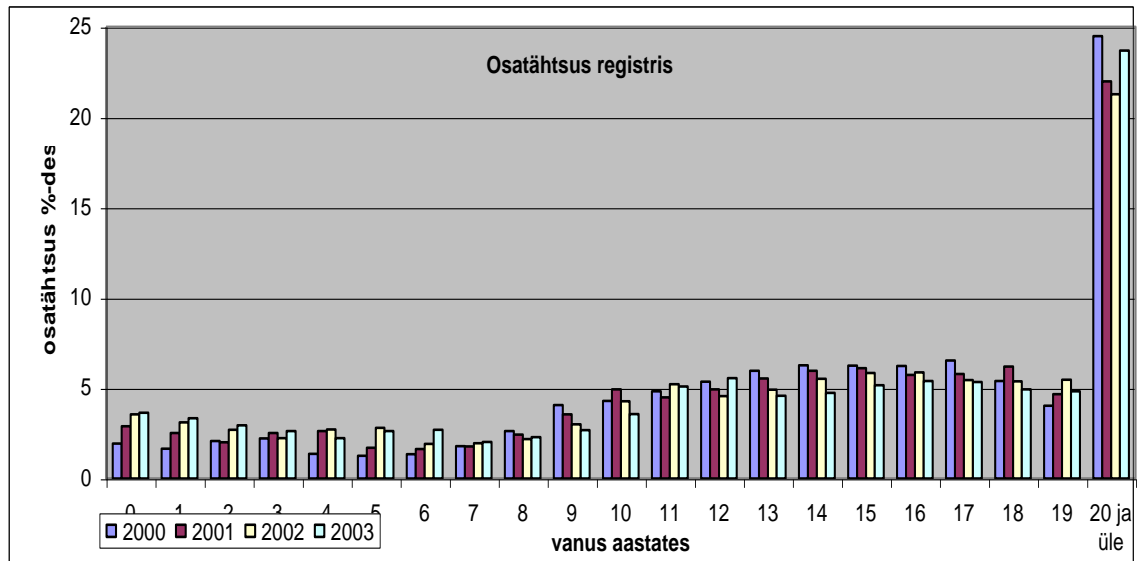
Sõidukite jagunemine valimis 2003 ja 2002. aastal

Sõiduki liik	Omanik						Kokku	
	Isiklik		Töötandja		Liisingufirma			
	arv	%	arv	%	arv	%	arv	%
2003								
Sõiduauto	1185	93,8	95	60,1	122	93,1	1402	90,3
Buss	12	1,0	6	3,8	0	0,0	18	1,2
Pakiauto	38	3,0	41	25,9	9	6,9	88	5,7
Veoauto	28	2,2	16	10,1	0	0,0	44	2,8
Kokku	1263	100,0	158	100,0	131	100,0	1552	100,0
%		81,4		10,2		8,4		100,0
2002								
Sõiduauto	1026	95,8	90	64,7	117	92,9	1233	92,3
Buss	6	0,6	9	6,5	1	0,8	16	1,2
Pakiauto	31	2,9	23	16,5	8	6,3	62	4,6
Veoauto	8	0,7	17	12,2	0	0,0	25	1,9
Kokku	1071	100,0	139	100,0	126	100,0	1336	100,0
%		80,2		10,4		9,4		100,0

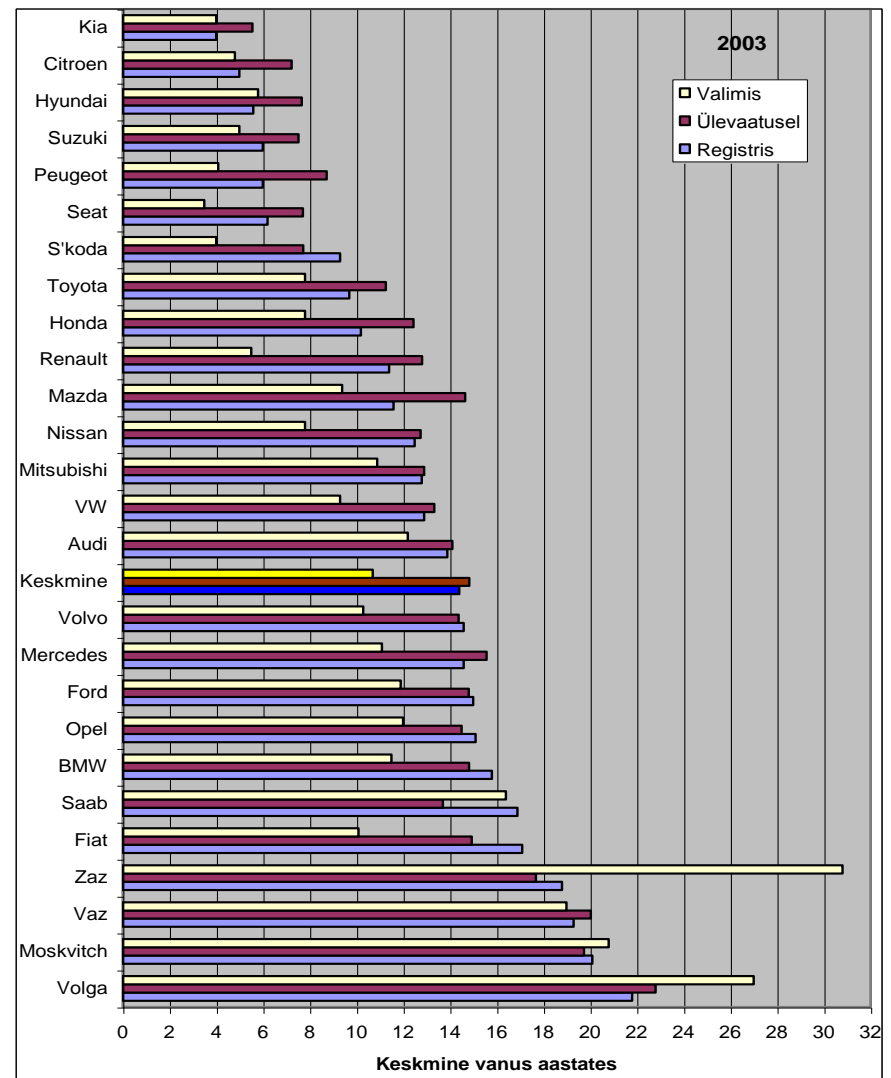
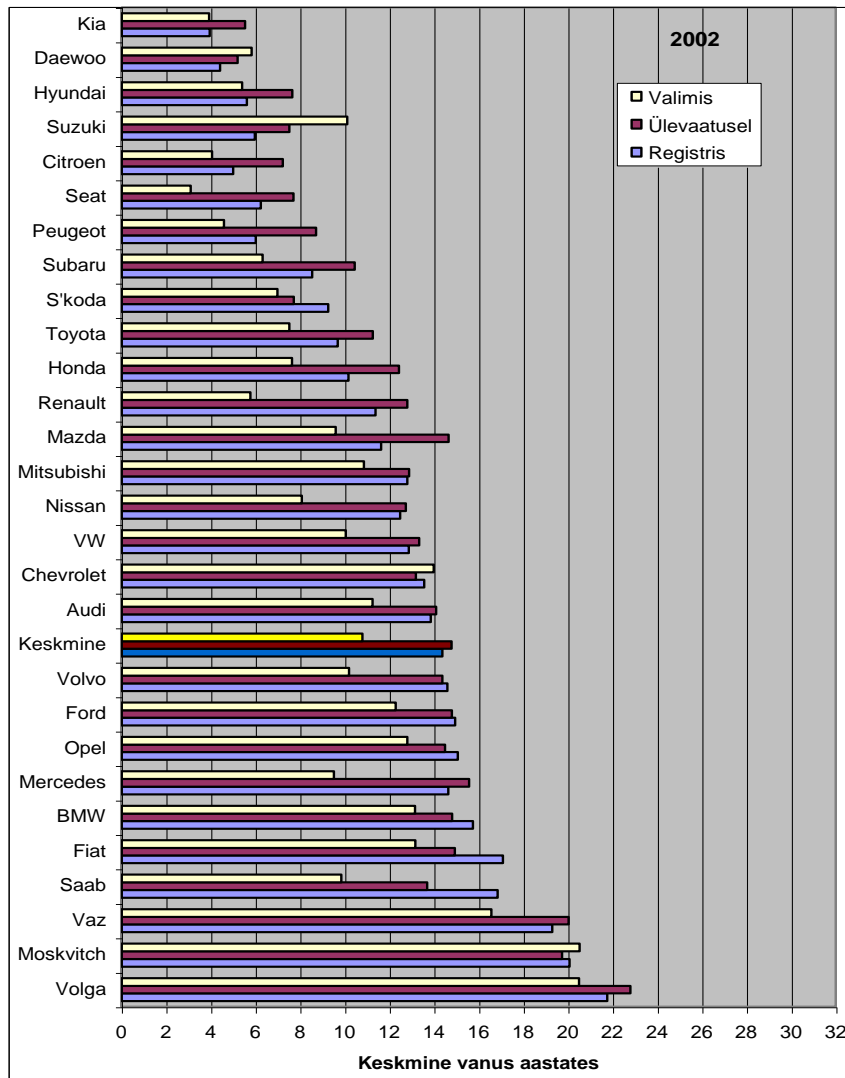
Kuna veoautode, busside ja väikebusside arv valimis on sedavõrd väike, siis neid sõidukeid iseloomustavate näitajate järgi mingeid järeldusi teha ei saa. Busside ja väikebusside osas on selline olukord valitsenud küsitlusuuringus läbi aegade ning juhuvaliku korral ongi see loomulik.

Autoregistris arvel olevate sõiduautode keskmine vanus oli seisuga 31.12.2003. 14,4 aastat (aasta varem – 14,5 ja 2001. – 14,8 aastat), sealjuures vanuses 20 aastat ja enam oli sõiduautosid registris 23,7 % (aasta varem – 21,3 % ja 2001. – 22 %). Seisuga 01.01.2001. olid need näitajad vastavalt 15,6 aastat ja 24,5%. Tehnoülevaatuse läbinud sõiduautode keskmine vanus oli 2000. aastal 14,4; 2001. aastal 14,8 aastat ja 2002. aastal 15,1 aastat, 2003. aastal 14,9 aastat. Eelnenust nähtub, et registris olev park nooreneb, kuna arvelt kantakse maha vanu sõiduautosid ja uute sõidukite ost on ka märkimisväärne. Tehnoülevaatuse läbinud sõidukite keskmine vanus kuni 2002. aastani kasvas, kuna kasutusel olevate autode seas suureneb uute sõidukite osatähtsus, millised iga-aastaselt ei pea tehnoülevaatus läbima. Nüüd (2003. aastal) aga kasvas hüppeliselt ka suhteliselt noorte autode arv, mis pidid ülevaatus läbima ja tõi endaga kaasa ka selle kogumi noorenemise. Arvutuslikult on võimalik määrata, et sõidukorras olevate sõiduautode keskmine vanus on 12,1 aastat. 2002. aastal valimisse sattunud sõiduautode keskmine vanus oli 10,8 aastat ja 2003. aastal – 10,7 aastat. Seega valimisse sattuvad üldjuhul nooremad autod (joonis 4.1). Selline seos on iseloomulik ka enamike sõidukimarkide lõikes (joonis 4.2), eranditeks on Vene päritoluga sõiduautod Moskvitš, Zaz ja Volga,

Veoautode keskmine vanus oli 2003. aastal 14,4. Veoautopark nooreneb kuid väga aeglaselt. Tegelikus kasutuses olev veoautopark on registris olevast märksa noorem, kuid ka see keskmine vanus on noorenenud (keskmised vanused olid viiel viimasel vastavalt 11,5; 11,8; 12,1; 12,2 ja 12,5 aastat). Valimis oli veoautode vanus praktiliselt võrdne registris olevate sõidukite keskmise vanusega. Busside keskmine vanus oli 2003 aastal 15,8 aastat. Sõidukorras busside keskmised vanused kolmel viimasel aastal olid vastavalt 14,6; 14,8; 15,1; 14,9 ja 15,1 aastat).



Joonis 4.1 Sõiduaudote vanuseline struktuur autoregistri andmetel, tehnõlevaatuse läbinute seas ja valimis



Joonis 4.2 Sõiduautomargi keskmine vanus erinevates kogumites

Tehnoülevaatusel läbinud sõidukite M2 keskmine vanus oli 2003 aastal 9,4 aastat (aasta varem 9,9 aastat), sõidukite M3 keskmine vanus oli 16,3 aastat (aasta varem 16,4 aastat). Tehnoülevaatusel läbinud veoautode N1 keskmine vanus – 10,1 aastat (aasta varem 10,4 aastat); N2 – 16,4 (aasta varem 16,1 aastat) ja N3 – 12,2 aastat (aasta varem samuti 12,2 aastat).

Kui arvestada sõiduautode tehnilisele ülevaatusel esitamise ajalisi nõudeid ja seda, kuidas sõiduautopark jaguneb väljalaskeaastate järgi ehk vanusest ning kuidas need autod kahel viimasel aastal (2002 ja 2003) on tehnilise ülevaatusel läbinud, siis saame teada, et tegelikult on legaalses kasutuses vaid 72% registreeritud sõiduautodest. Täpselt sama oli see näitaja ka möödunud aastal. Võrreldes varasemate aastatega on siiski olukord oluliselt paranenud, sama näitaja oli 2001. aastal 67,7% ja 2000. aastal 57,0 %. Busside puhul on see näitaja 65,8% (kahel varasemal aastal vastavalt 68,3% ja 64,2 %) ja veoautode puhul 59,6% (kahel varasemal aastal vastavalt 50,5% ja 55,6 %). Siit nähtub, et veoautode park on registris kõige halvemini korrastunud. On ilmne, et tehniliselt mittekorras sõidukite seas on väga palju nn “surnud hingi.

Registreeritud ja sõidukorras olevate ning uuringu valimisse sattunud sõiduautode vanuseline struktuur on kujutatud joonisel 4.1, siit nähtub, et erineva vanusega autode osatähtsus on neis kogumites muutunud aastate lõikes võrdlemisi sarnaselt. Muutused ise on suhteliselt keerukad. Kõigis kogumites on kasvanud kuni 3 aasta vanuste autode osatähtsus, sealhulgas kõige kiirem kasv on olnud valimis. Kui 4 – 8 aasta vanuste sõiduautode osa on nii registris kui ka tehnoülevaatusel läbinud sõidukite seas suhteliselt tagasihoidlik, siis Valimis on sellise vanusega sõidukeid suhteliselt palju. Kõige enam on aga kahes esimeses kogumis üle 20 aasta vanuste sõiduautode osatähtsus, kuid kahe kogumi erinevus on selle vanusegrupi puhul suurim. Valimis on selle vanusegrupi autode osatähtsus nelja aastaga vähenenud 18,9 % kuni 9,8% (vaata ka joonis 4.3). Kahe viimase aasta jooksul on muutused erinevates kogumites olnud suhteliselt tagasihoidlikud.

Tehnilise ülevaatusel aruannete põhjal koostatud tabelitest 4.4 ja 4.5 ning joonistelt 4.3 – 4.13 on selgelt näha mitmed olulised muutused, mis autopargiga on viimastel aastatel toimunud. Tabelis 4.4 on kollase värviga eristatud iga sõidukikategooria puhul kõige enamlevinud väljalaskeaasta. Populaarseim väljalaskeaasta sõiduautodel nooreneb - oluline muutus toimus siin just 2003. aastal. Raskemate sõidukite osas on populaarseim väljalaskeaasta väga püsiv.

Võib välja tuua seose sõiduautomargi keskmise vanuse ja sõidukorras olevate sõidukite osatähtsuse vahel (joonis 4.4), aga ka sõiduauto vanuse ja antud vanusegrupis sõidukorras olevate sõiduautode osatähtsuse vahel (joonis 4.5). Selline seos on iseloomulik lisaks sõiduautodele ka veoautodele. Busside puhul on seos kaunis kummaline, nimelt seos kehtib vaid vanuse piirides 4 – 10 aastat. 10 – 20 aasta vanuste busside puhul jääb korrasoleku tase praktiliselt stabiilseks ja langeb alles üle 20 aasta vanuste busside seas.

Nõue ümber registreerida enne 1993. aastat väljastatud sõidukidokumendid, tõi endaga kaasa endises NSV Liidus toodetud sõidukite arvu olulise vähenemise registris. Kahe aasta jooksul (2001 ja 2002) kanti registrist maha või müüdi väljapoole Eestit kokku üle 76 200 Vene päritoluga sõiduautot ehk ligi 45 % 2000. aastal arvel olnutest. 2003. aastal vähenes registris Vene päritoluga sõiduautode arv ainult 2784 võrra.

Tabel 4.4

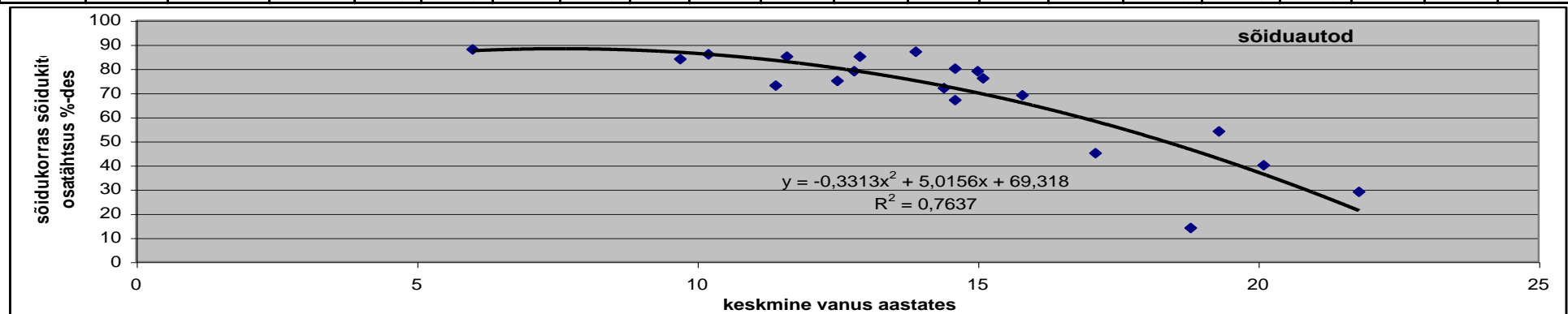
Tehnoulevaatuse läbinud sõidukite arv aastate lõikes väljalaskeaastate kaupa

Aasta	Kokku	sealhulgas väljalaskeaastaga																						
		2003	2002	2001	2000	1999	1998	1997	1996	1995	1994	1993	1992	1991	1990	1989	1988	1987	1986	1985	1984	1983	1982	varem
Sõidua autod (M1 kategooria)																								
1998.a.	197380							373	819	2576	2609	2698	3996	5408	6773	7458	10552	13825	20461	19579	18443	18391	12836	50583
1999.a.	198668							578	4305	2632	2620	3584	4528	7027	6890	9323	12027	19527	20292	18413	16992	16519	11167	42244
2000.a.	197420					228	617	8622	1843	3039	3185	3886	5709	7560	8054	9439	17448	18665	18926	17050	15273	14485	9375	34016
2001.a.	202596			54	324	643	8150	2124	4951	3380	3678	5249	6878	9648	7716	15636	17348	18314	18205	15975	14144	13129	8245	28805
2002.a.	205676		71	378	713	6619	2665	8853	2642	4286	4681	6002	8327	8445	14275	15351	16826	17433	17107	14719	12756	11623	7154	24750
2003.a.	224294	88	373	569	9120	3014	8502	2774	5940	5426	6492	8623	11619	19293	15640	15703	16522	16664	15753	13161	11207	9904	5983	21924
Bussid (M2 kategooria)																								
1998.a.	849							28	15	57	36	29	30	53	58	65	62	46	60	51	40	37	49	133
1999.a.	848							33	23	65	44	28	38	60	59	60	49	46	57	39	31	30	40	146
2000.a.	750					33	42	36	26	63	36	35	33	39	59	52	45	47	52	25	19	15	20	73
2001.a.	795		14	37	40	55	40	38	66	66	38	34	33	50	56	39	45	41	46	24	13	15	20	51
2002.a.	857		15	62	56	42	58	42	43	71	35	36	40	45	51	41	40	34	36	17	15	11	15	52
2003.a.	872	33	56	66	56	44	59	42	49	70	41	28	33	44	47	36	32	29	26	15	8	10	11	37
Bussid (M3 kategooria)																								
1998.a.	2663							32	29	5	5	7	14	92	176	199	221	221	166	157	140	164	144	891
1999.a.	2548							35	29	5	10	12	16	79	179	184	199	190	162	146	140	192	158	812
2000.a.	2380				34	39	34	28	7	12	14	18	66	146	151	177	163	139	139	145	199	164	705	
2001.a.	2687		4	16	39	46	35	34	11	13	25	44	87	195	186	213	200	159	167	193	223	162	635	
2002.a.	2687		2	15	22	37	49	37	36	14	20	34	79	106	211	183	215	197	167	184	189	209	153	528
2003.a.	2599	16	12	30	21	47	47	37	44	35	32	41	99	137	194	175	207	191	176	177	182	186	128	385
Veoa autod (N1 kategooria)																								
1998.a.	18224							1116	591	537	522	457	718	960	1058	1149	1165	1106	1251	954	925	1103	1033	3579
1999.a.	19984							1486	882	682	617	612	847	1105	1173	1218	1191	1122	1183	897	814	909	907	4339
2000.a.	20361				1067	1661	1734	984	763	679	705	965	1098	1123	1128	1082	965	1074	757	694	778	747	2357	
2001.a.	21590		3	1231	1282	1856	1844	1122	877	730	764	1084	1203	1077	1071	1011	926	987	697	593	668	638	1926	
2002.a.	23286		15	1481	1456	1463	1978	1984	1201	935	793	821	1123	1204	1090	1053	938	858	924	615	522	593	545	1694
2003.a.	24671	14	1652	1658	1594	1566	2057	2024	1258	963	854	863	1078	1179	1005	994	888	760	805	520	450	496	449	1544
Veoa autod (N2 kategooria)																								
1998.a.	14136							100	66	74	51	53	115	908	1404	1225	1192	1105	1033	801	716	695	601	3997
1999.a.	12601							145	88	95	56	54	117	851	1242	1118	1032	964	906	694	623	575	523	3518
2000.a.	10795				62	161	165	87	108	64	59	128	772	1049	940	915	825	749	562	528	474	428	2719	
2001.a.	9976		10	58	64	186	171	101	123	73	53	146	724	1004	865	825	737	662	562	454	430	392	2336	
2002.a.	9393		13	74	73	71	209	186	119	145	82	63	153	724	945	820	724	678	641	478	419	374	345	2057
2003.a.	9232	15	119	88	82	86	215	195	112	152	90	72	177	701	905	746	698	637	580	467	397	370	320	2008
Veoa autod (N3 kategooria)																								
1998.a.	10441							461	188	186	168	201	363	675	913	981	1014	842	785	557	510	395	327	1875
1999.a.	10060							468	207	209	173	209	368	622	922	945	924	816	722	531	459	341	285	1859
2000.a.	10391				137	446	542	290	304	247	249	436	674	896	912	893	817	736	503	435	297	263	1314	
2001.a.	11206		237	239	160	488	641	430	460	296	297	484	698	941	933	854	800	677	487	431	288	264	1101	
2002.a.	12133		330	329	287	211	598	739	556	548	339	329	526	681	951	904	859	811	671	486	407	293	253	1025
2003.a.	13188	355	423	388	361	333	733	821	660	638	375	351	548	725	932	880	838	791	665	459	403	270	227	1012

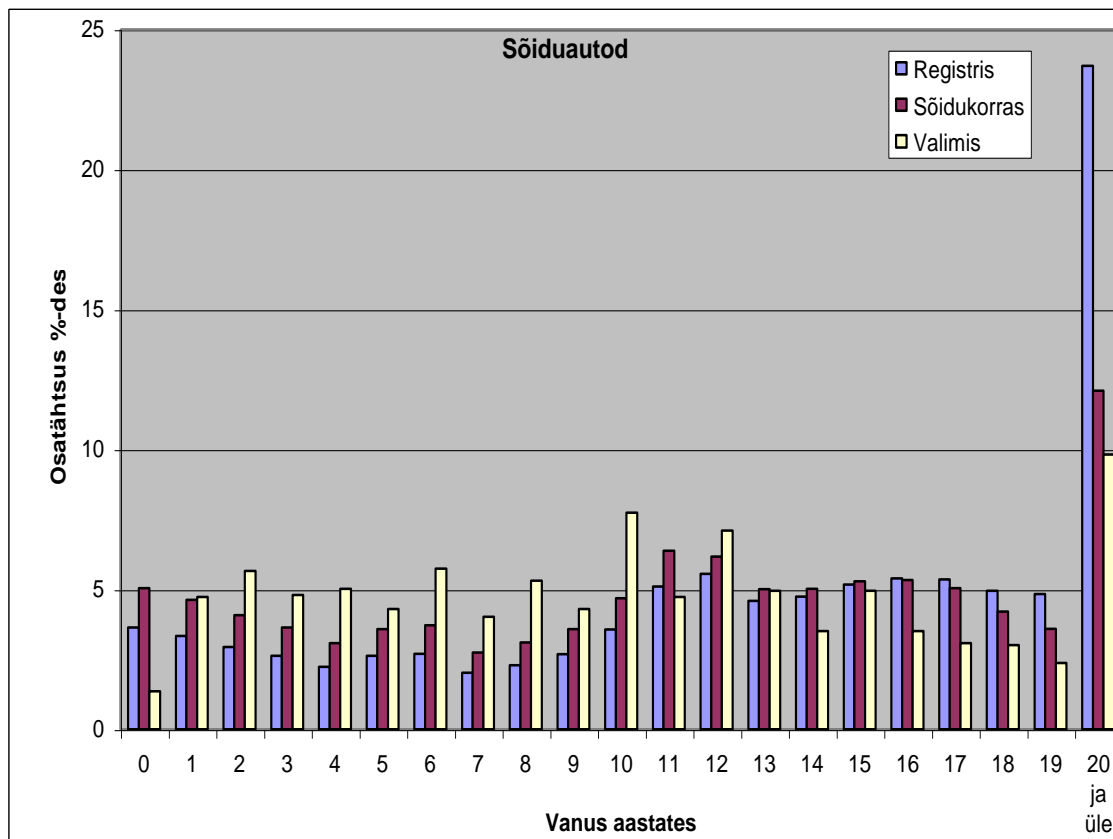
Tabel 4.5

Tehnöülevaatuse läbinud ja autoregistris arvel olevate sõidukite arv aastate lõikes enimlevinud sõidukimarkide kaupa

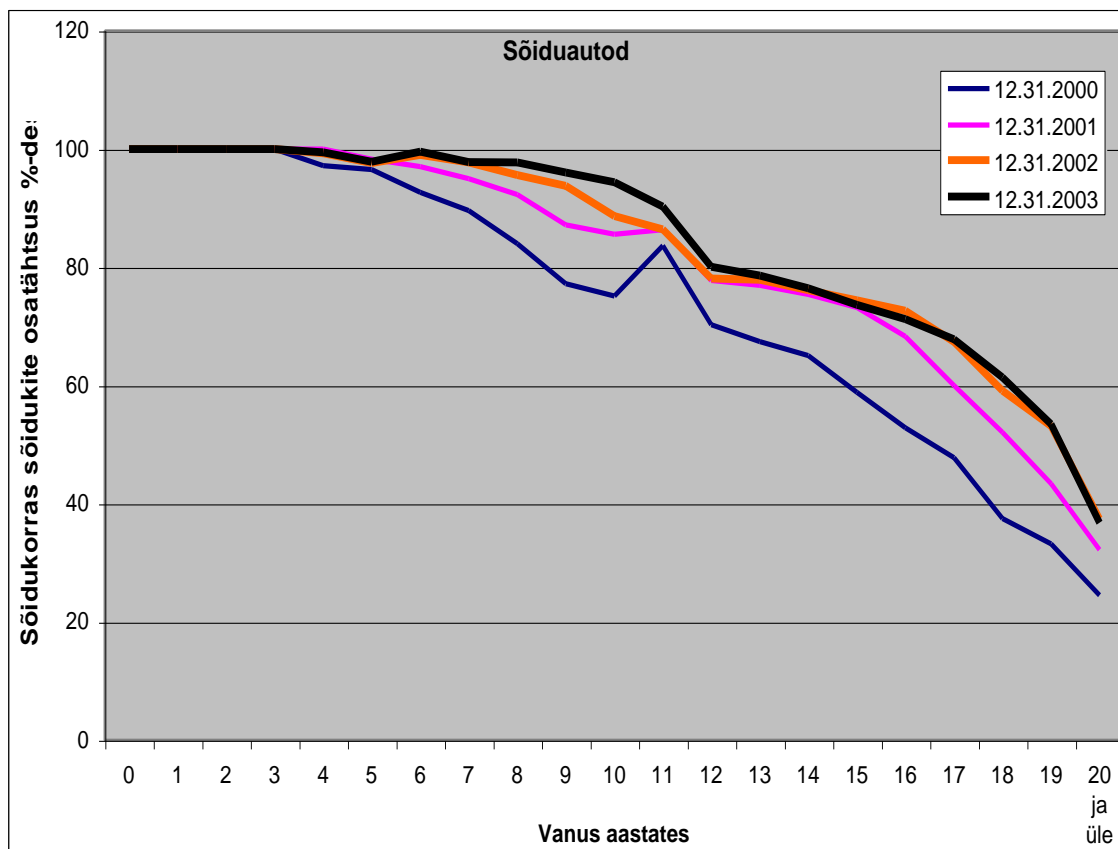
Aasta	Kokku	sealhulgas																		
Sõiduaudot (M1 kategooria)																				
Tehnöülevaatuse läbinud sõidukite arv																				
		Moskvitch	Vaz	Volga	Zaz	Audi	BMW	Fiat	Ford	Honda	Mazda	MB	Opel	VW	Toyota	Nissan	Volvo	Mitsub.	Peugeot	Renault
1998.a.	197380	12510	40114	2626	2689	10321	8086	3373	28560	3734	6920	6497	24969	11259	4398	4699			1188	1716
1999.a.	198668	11099	38320	2293	2214	11501	8294	3050	29671	4313	7357	6813	25271	12242	4775	5391			1338	1605
2000.a.	197420	11180	34401	1845	1574	12615	7988	2751	30639	5116	7979	6848	25219	13966	5486	6303			1572	1627
2001.a.	202596	10997	33401	1655	1350	13785	8456	2383	31856	5227	8358	7286	25743	15365	6088	6767	4510	5239	1686	1713
2002.a.	205676	8766	31000	1451	1076	14701	8519	2237	32798	5551	8825	7375	25814	17375	6299	7378	4699	5545	2073	1739
2003.a.	224294	8217	29153	1364	922	18838	10044	2064	34721	5727	9139	8472	27666	22119	7296	8535	4891	6094	2614	1949
Autoregistris arvel olnud sõidukite arv																				
12.31.99	458700	43052	108119	6829	18855	18525	14638	8098	47545	8756	12810	11728	40605	22142	12270	15977	9694	8554		
12.31.00	463883	41471	105189	6394	17492	19427	14968	8053	49112	9440	13774	12078	42132	24725	13407	17288	9831	9312	5259	3971
12.31.01	407272	27682	71530	5389	8105	21088	15515	7230	50064	10341	14459	12298	42316	27370	13892	17303	9671	9644	6971	4388
12.31.02	400697	21815	60853	4670	6981	21865	15636	6736	49749	11039	15231	12534	42359	30170	15050	17918	9754	9893	8974	4718
12.31.03	433982	20493	59639	4640	6763	26285	17774	6816	53633	12248	17060	13944	45661	36499	16854	19258	10338	10446	10832	5295
korras %																				
2001.a.	68	41	51	32	19	80	63	45	74	93	91	78	75	82	87	65			100	75
2002.a.	72	40	56	31	15	83	69	47	80	86	86	80	77	83	83	74	69	81	88	73
2003.a.	72	40	54	29	14	87	69	45	79	86	85	80	76	85	84	75	67	79	88	73
Keskmine vanus aasta lõpuks																				
1999.a.	15,3	18,8	18,3	20,9	18,4	13,3	14,6	16,3	13,4	9,7	11,5	15,2	13,8	13,5	10,6	13,0	14,3	10,8	10,4	13,4
2000.a.	15,6	19,6	18,9	21,4	19,1	13,5	15,3	17,1	14,0	10,0	11,8	15,4	14,3	13,6	10,8	13,2	14,9	11,4	9,4	13,4
2001.a.	14,8	19,8	19,3	21,7	17,9	13,3	15,5	16,9	14,4	10,0	11,9	15,2	14,5	13,3	10,0	12,7	14,7	11,6	7,0	11,9
2002.a.	14,5	19,9	19,2	21,9	18,2	13,5	15,7	17,1	14,7	10,2	11,8	14,9	14,8	13,0	9,9	12,5	14,6	12,2	6,3	11,8
2003.a.	14,4	20,1	19,3	21,8	18,8	13,9	15,8	17,1	15,0	10,2	11,6	14,6	15,1	12,9	9,7	12,5	14,6	12,8	6,0	11,4



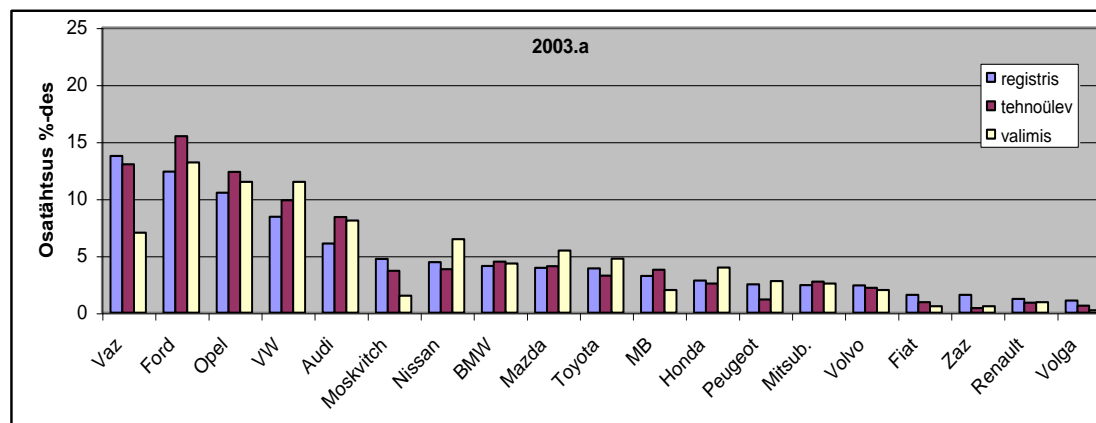
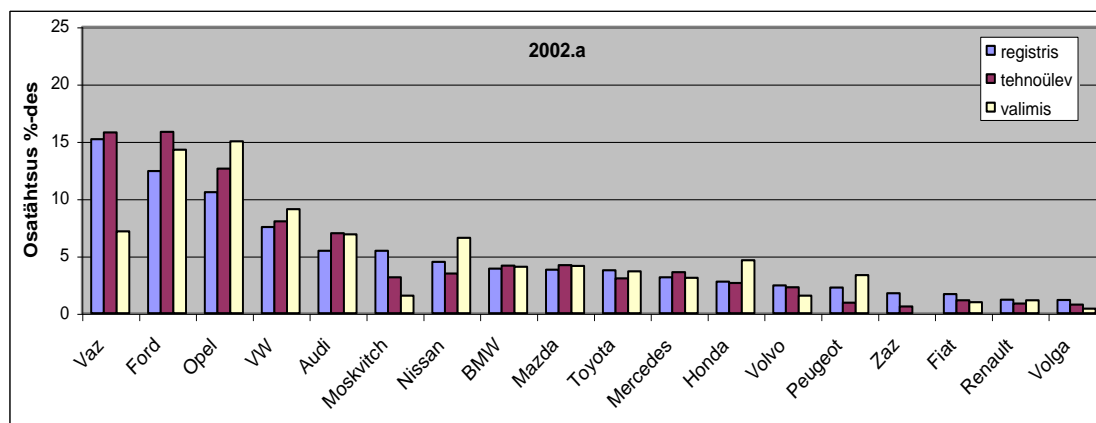
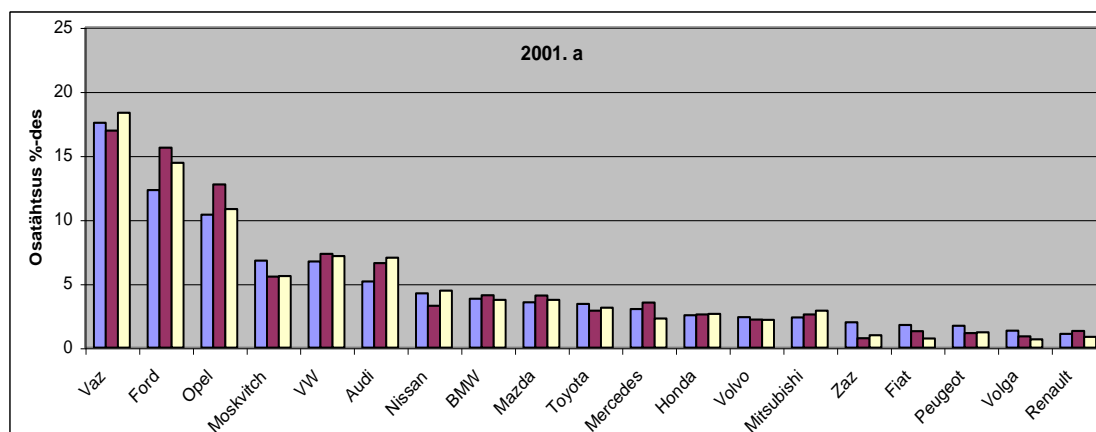
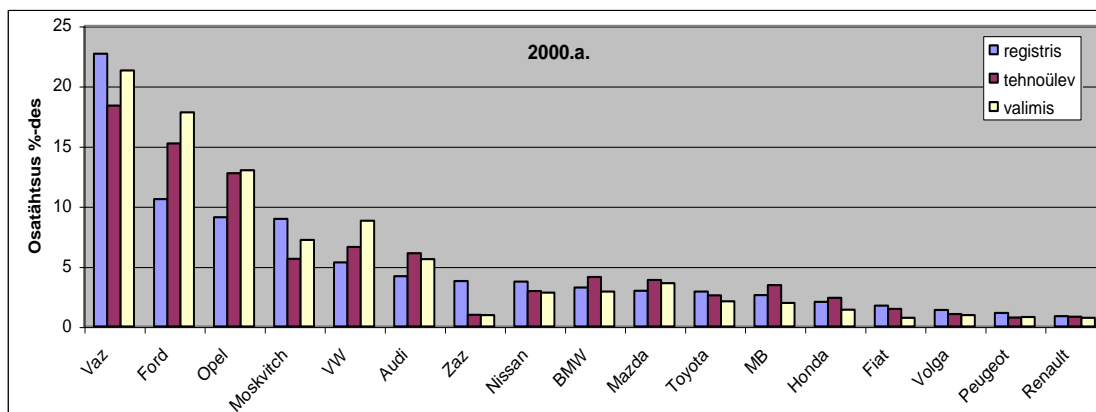
Joonis 4.5 Sõiduaudomargi keskmise vanuse ja sõidukorras olevate sõidukite osatähtsuse vaheline seos



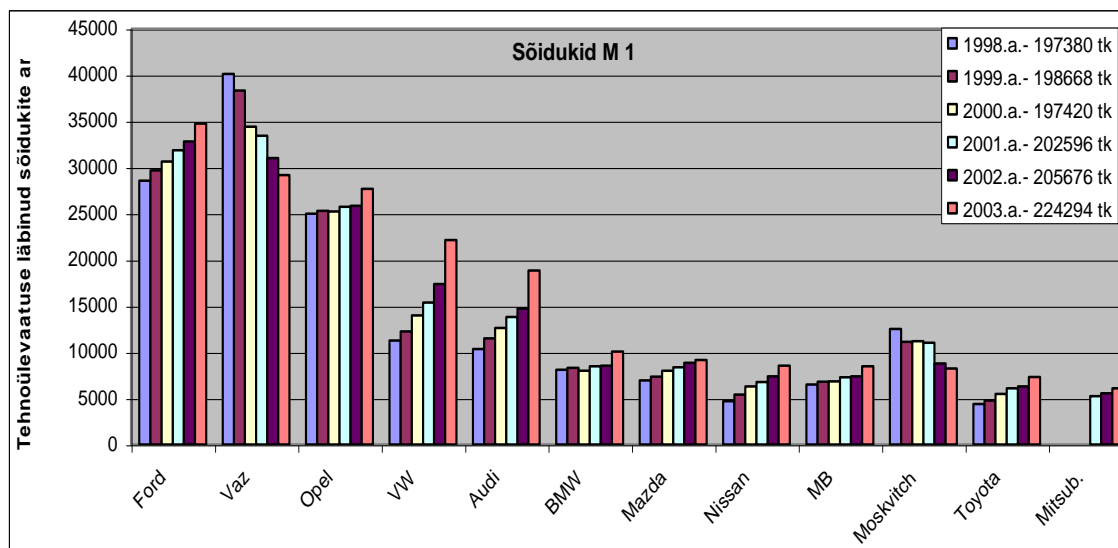
Joonis 4.3 Sõiduaudode vanuseline struktuur erinevates kogumites 2003. aastal



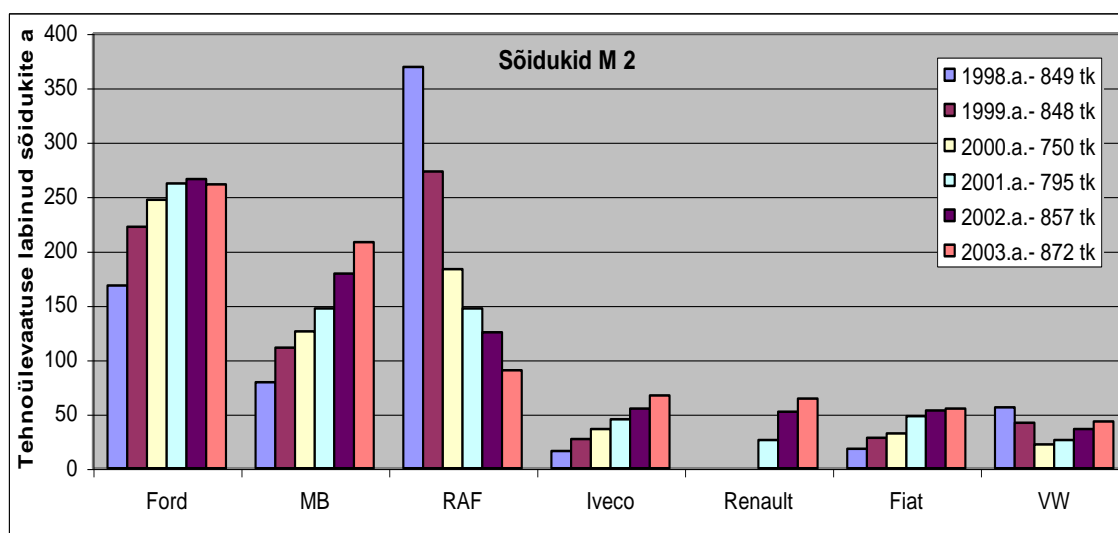
Joonis 4.4 Sõidukorras sõiduaudode osatähtsuse sõltuvus sõiduki vanuserühmast



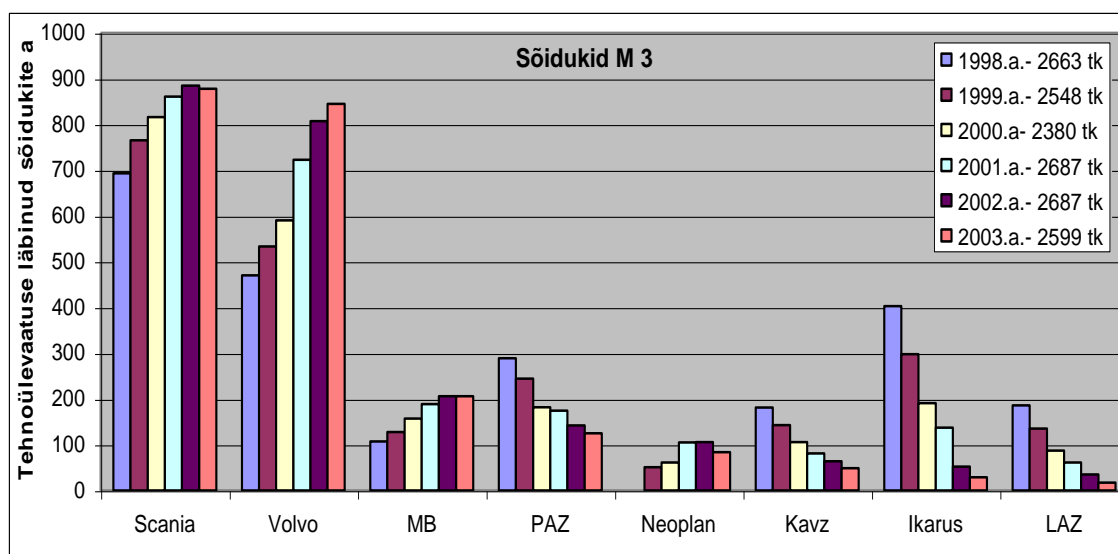
Joonis 4.6 Sõiduautopargi liigiline struktuur erinevates kogumites aastatel 2000 - 2003 (enimesinevad sõidukimargid)



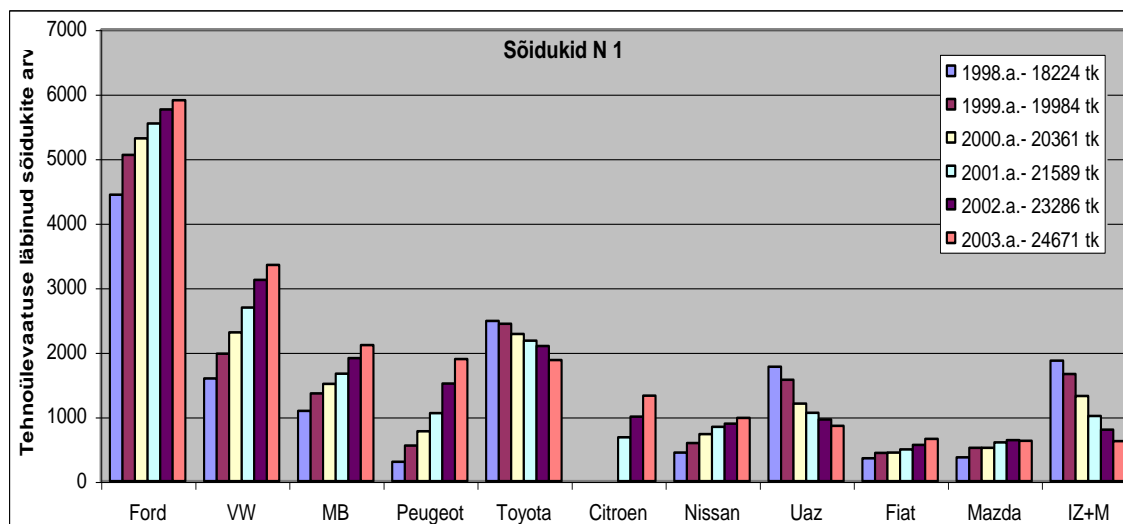
Joonis 4.7 Tehnõülevaatuse läbinud sõidukite arv (esitatud on sõidukimargid, milliseid on antud perioodil olnud mingil aastal läbinud ülevaatuse üle 6000)



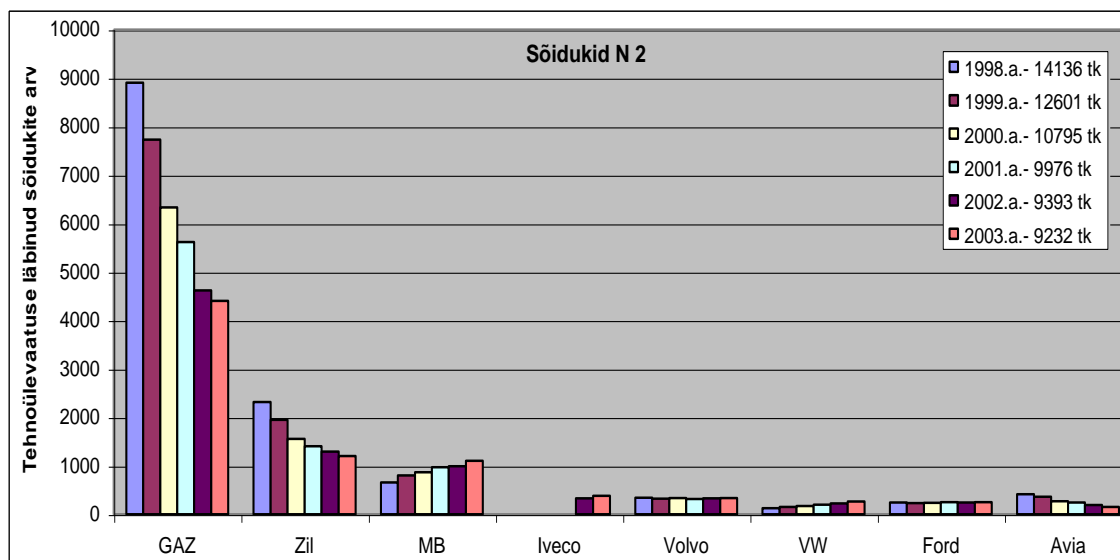
Joonis 4.8 Tehnõülevaatuse läbinud sõidukite arv (esitatud on sõidukimargid, milliseid on antud perioodil olnud mingil aastal läbinud ülevaatuse üle 50)



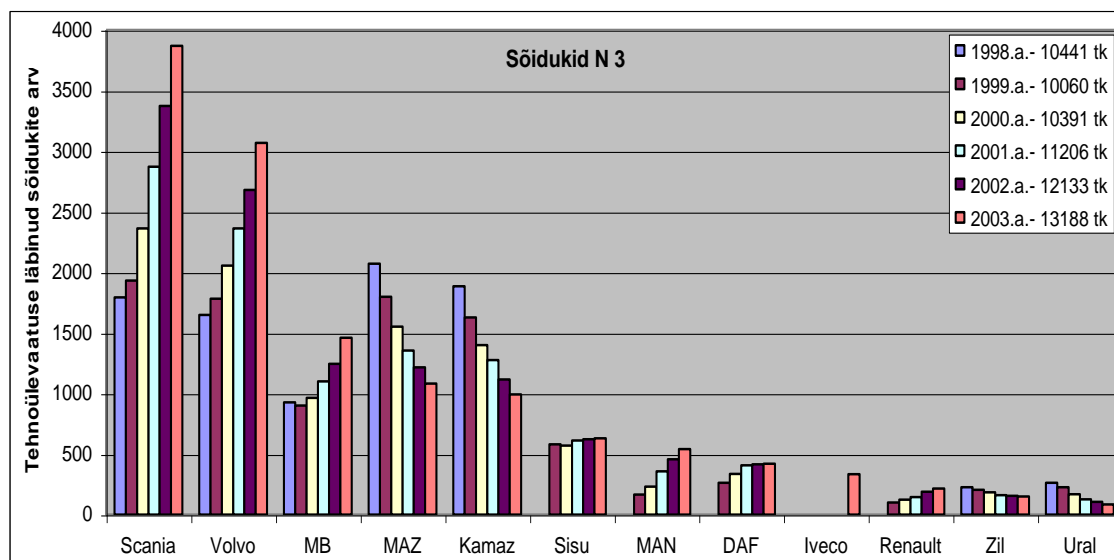
Joonis 4.9 Tehnõülevaatuse läbinud sõidukite arv (esitatud on sõidukimargid, milliseid on antud perioodil olnud mingil aastal läbinud ülevaatuse üle 100)



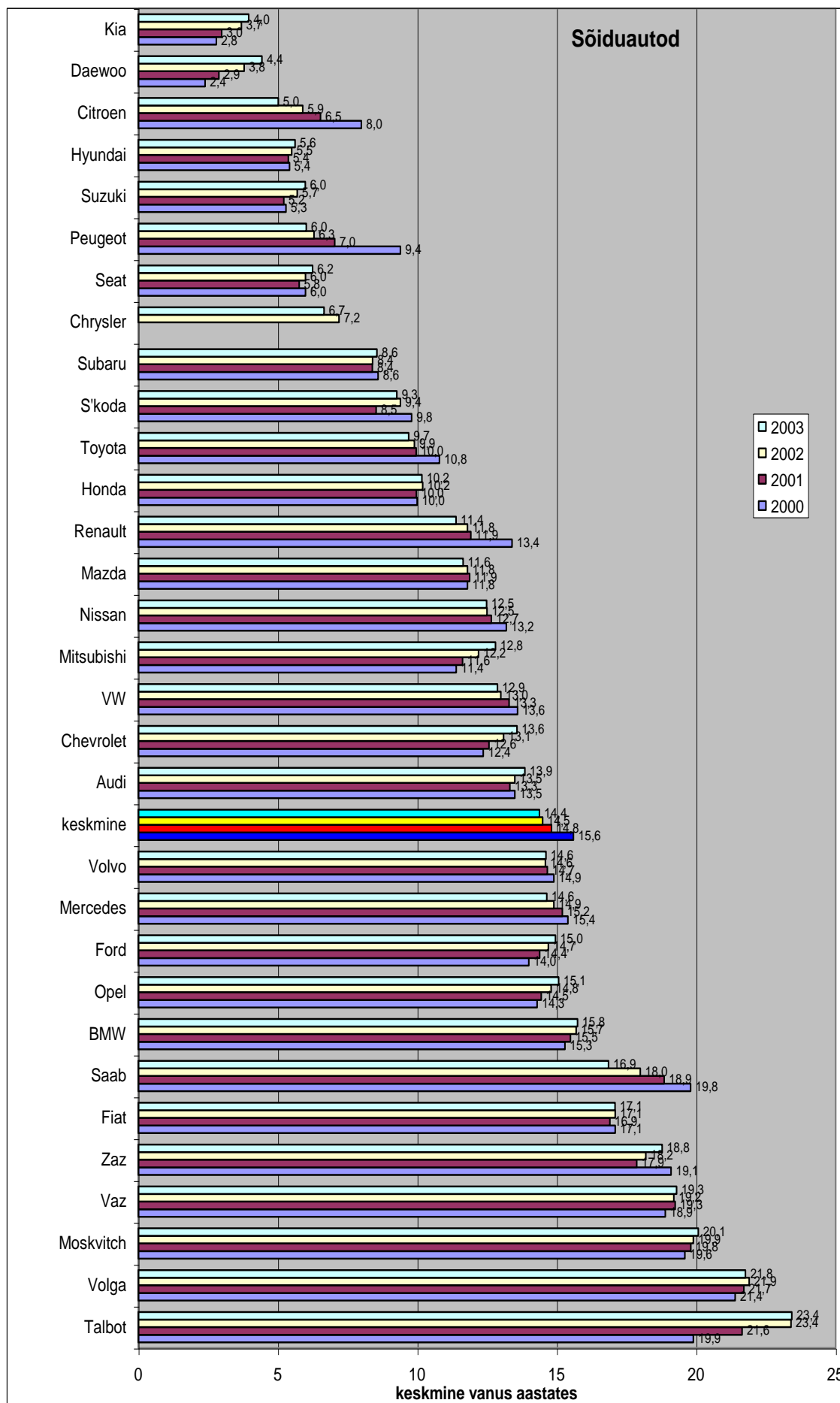
Joonis 4.10 Tehnoülevaatusel läbinud sõidukite arv (esitatud on sõidukimargid, milliseid on antud perioodil olnud mingil aastal läbinud ülevaatusse üle 1000)



Joonis 4.11 Tehnoülevaatusel läbinud sõidukite arv (esitatud on sõidukimargid, milliseid on antud perioodil olnud mingil aastal läbinud ülevaatusse üle 200)



Joonis 4.12 Tehnoülevaatusel läbinud sõidukite arv (esitatud on sõidukimargid, milliseid on antud perioodil olnud mingil aastal läbinud ülevaatusse üle 200)



Joonis 4.13 Autoregistris arvel olevate sõiduautode keskmised vanused (aasta lõpu seis)

Sõidukorras olevate sõidukite seas vähenes vene päritoluga sõiduautode arv 2003. aastal 2637 võrra. Sõidukorras olevate sõidukite osatähtsus on Vene automarkide lõikes küllalt erinev, kui Vaz'idest oli sõidukorras 54% (aasta varem 56%), Volgadest 29% (aasta varem 31 %), Zaz'idest 14% (aasta varem 17 %) ja Moskvitc'idest 40% (tabel 4.5). Seega ainuüksi nende sõidukimarkide puhul oleks normaalne kui ligi 48,8 tuhat sõiduautot kustutatakse registrist koheselt.

2001. ja 2002. aasta jooksul vähenes autoregistris busside arv 753 võrra. Samal ajal kui vähenes: Ikarus, Laz, Kavaz ja Paz busside arv, suurenes Volvo, Mercedes ja Scania busside arv. Korrasoleku tase erinevate bussimarkide puhul ei korrelleeru margi keskmise vanusega. 2003. aastal lisandus registrisse 58 busi.

2001. ja 2002. aasta jooksul on autoregistris vähenenud veoautode arv küll tagasihoidlikult, vaid 1940 võrra, kuid siin on toimunud siiski ka oluline pargi struktuuri muutus. Vähenenud on vene päritoluga sõidukite arv ja samal ajal on suurenenud lääne päritoluga veoautode arv. 2003. aastal kasvas veoautopark 1940 sõiduki võrra. Kui N1 sõidukite puhul on uute sõidukite margiline jaotus suhteliselt kirju, siis N2 puhul väärub esile toomist hoogsalt sõidukite arvu poolest eelkõige Mercedes ja N3 puhul Scania, Mercedes ja Volvo

Kui sõiduautode registreeritud pargis on alla 3 aasta vanuste sõidukite osatähtsus 9,9% (kahel varasemal aastal vastavalt 9,4 % ja 7,4 %) ja veoautode pargis 8,9% (kahel varasemal aastal vastavalt 8,0 % ja 6,8 %), siis busside hulgas on see näitaja vaid 5,2% (kahel varasemal aastal vastavalt 4,7 % ja 4,2%).

Liikluse seisukohalt on olulisemad siiski muutused, mis leiavad aset sõidukorras oleva autopargi suhtes. Küllalt hästi kajastavad neid muutusi joonised 4.7 ... 4.12, kust näeme, kuidas on iga sõidukikategooria puhul viimase kuue aasta jooksul muutunud tehnölevaatuse läbinud erinevate sõidukimarkide arv.

Tabelites 4.6 ja 4.7 on toodud valimisse sattunud sõiduautode jaotus Tallinna ja ülejäänud vabariigi territooriumi vahel ning vastav jaotus autoregistri andmetel. Siit selgub, et Tallinn on kõigil aastatel valimis halvemini esindatud kui üldkogumis ja seda eelkõige juriidilise isiku sõidukite osas. Suhteliselt hea oli valim selles osas 1998 ja 2002. aastal. Hoopis viletsalt oli Tallinn esindatud valimis 1999.aastal, perioodil 2000 - 2002. pilt veidi paranes, kuid 2003. aastal jällegi halvenes.

Tabelis 4.8 on toodud sõiduautode esindatus valimis enimlevinud sõidukimarkide lõikes võrreldes registriga, sõidukite keskmine vanus, uute (alla 3 aasta vanuste) ja üle 20 aasta vanade sõiduautode osatähtsus aastatel 2001 - 2003. aasta uuringutel. Tabelist 4.8 ja jooniselt 4.5 on selgelt näha, milliste sõidukimarkide seas on ilmselt piisavalt "surnud hingi" ja millised leiavad väga aktiivset kasutamist. 2001. aasta sõiduautode valim oli märksa paremas kooskõlas registriga kui varasematel aastatel, kuid 2002. aasta valim halvenes taas. 2003. aasta oli 2002. aastast veidi parem.

Enimlevinud automarkide seas oli 20 aasta vanuseid ja vanemaid sõiduautosid sõltuvalt margist kuni 88,1 % (Talbot, aasta varem 72,9 %). Vene autode seas ongi vanade autode osatähtsus võrreldes teistega suurem ja jääb sõltuvalt automargist vahemikku 37,3 – 70,9 % (aasta varem 31,3 – 65,8 %). 2000. aastal oli see vahemik veelgi kitsam, jäädes piiridesse 40,6 - 63,2 %. Vahemik on laienenud tänu sellele, et väga vanu Zaz-e on palju maha kirjutatud, kuid samaealisi Volgasid küllalt vähe. Arvestades nende

sõidukite konstruktsiooni erinevusi, on selline erinevus ootuspärane. Väga kõrge on üle 20 aasta vanuste sõiduautode osatähtsus SAAB-ide hulgas – nimelt 51,1% (kahel varasemal aastal vastavalt 54,5% ja 58,7%), see näitaja oli varasematel aastatel veelgi kõrgem. Siin paraneb keskmine vanus mitte ainult vanade autode registrist kustutamise, vaid ka uute soetamise tulemusena.

Tabel 4.6

Sõiduautode valimi jagunemine Tallinna ja vabariigi muu territooriumi vahel aastatel 1998 - 2003

Aasta, piirkond	Füüsilise isiku sõiduk		Juriidilise isiku sõiduk		Kokku			
	valimis		valimis		Valimis		Üldkogumis	
	arv	%	arv	%	arv	%	arv	%
2003								
Tallinn	246	20,8	84	38,7	330	23,5	145692	33,6
Mujal	939	79,2	133	61,3	1072	76,5	288290	66,4
Kokku	1185	100,0	217	100,0	1402	100,0	433982	100,0
2002								
Tallinn	257	25,0	99	47,8	356	28,9	132874	33,2
Mujal	769	75,0	108	52,2	877	71,1	267823	66,8
Kokku	1026	100,0	207	100,0	1233	100,0	400697	100,0
2001								
Tallinn	260	17,1	54	37,5	314	18,9	134263	33,0
Mujal	1259	82,9	90	62,5	1349	81,1	273009	67,0
Kokku	1519	100,0	144	100,0	1663	100,0	407272	100,0
2000								
Tallinn	285	19,1	32	30,5	317	19,8	159366	34,4
Mujal	1211	80,9	73	69,5	1284	80,2	304517	65,6
Kokku	1496	100,0	105	100,0	1601	100,0	463883	100,0
1999								
Tallinn	152	12,8	15	16,0	167	13,0	158650	34,6
Mujal	1040	87,2	79	84,0	1119	87,0	300050	65,4
Kokku	1192	100,0	94	100,0	1286	100,0	458700	100,0
1998								
Tallinn	387	24,2	111	32,9	498	25,7	159429	35,4
Mujal	1210	75,8	226	67,1	1436	74,3	291525	64,6
Kokku	1597	100,0	337	100,0	1934	100,0	450954	100,0

Tabel 4.7

Sõiduautode valimi jagunemine Tallinna ja muu territooriumi vahel 2002. ja 2003. aastal

Piirkond	Omanik						Kokku	
	Isiklik		Töötandja		Liisingufirma			
	arv	%	arv	%	arv	%	arv	%
	2002							
Tallinn	257	25,0	39	43,3	60	51,3	356	28,9
Mujal	769	75,0	51	56,7	57	48,7	877	71,1
Kokku	1026	100,0	90	100,0	117	100,0	1233	100,0
	2003							
Tallinn	246	20,8	29	30,5	55	45,1	330	23,5
Mujal	939	79,2	66	69,5	67	54,9	1072	76,5
Kokku	1185	100,0	95	100,0	122	100,0	1402	100,0

Autoregistri andmetel enimlevinud sõiduautomarkide puhul sõidukite keskmine vanus (tabel 4.8 ja joonis 4.13) muutub piirides 4,0 aastast (Kia – aasta varem 3,7) kuni 23,4 aastat (Talbot – aasta varem samuti 23,4). Keskmine vanus üle 20 aasta iseloomustab automarke Volga ja Moskvitš. Sellele piirile jäävad väga lähedale VAZ – 19,3 aastat, Zaz – 18,8 aastat.

Tabel 4.8

Peamiste sõiduaotomarkide esindatus registris ja valimis aastatel 2000 - 2003

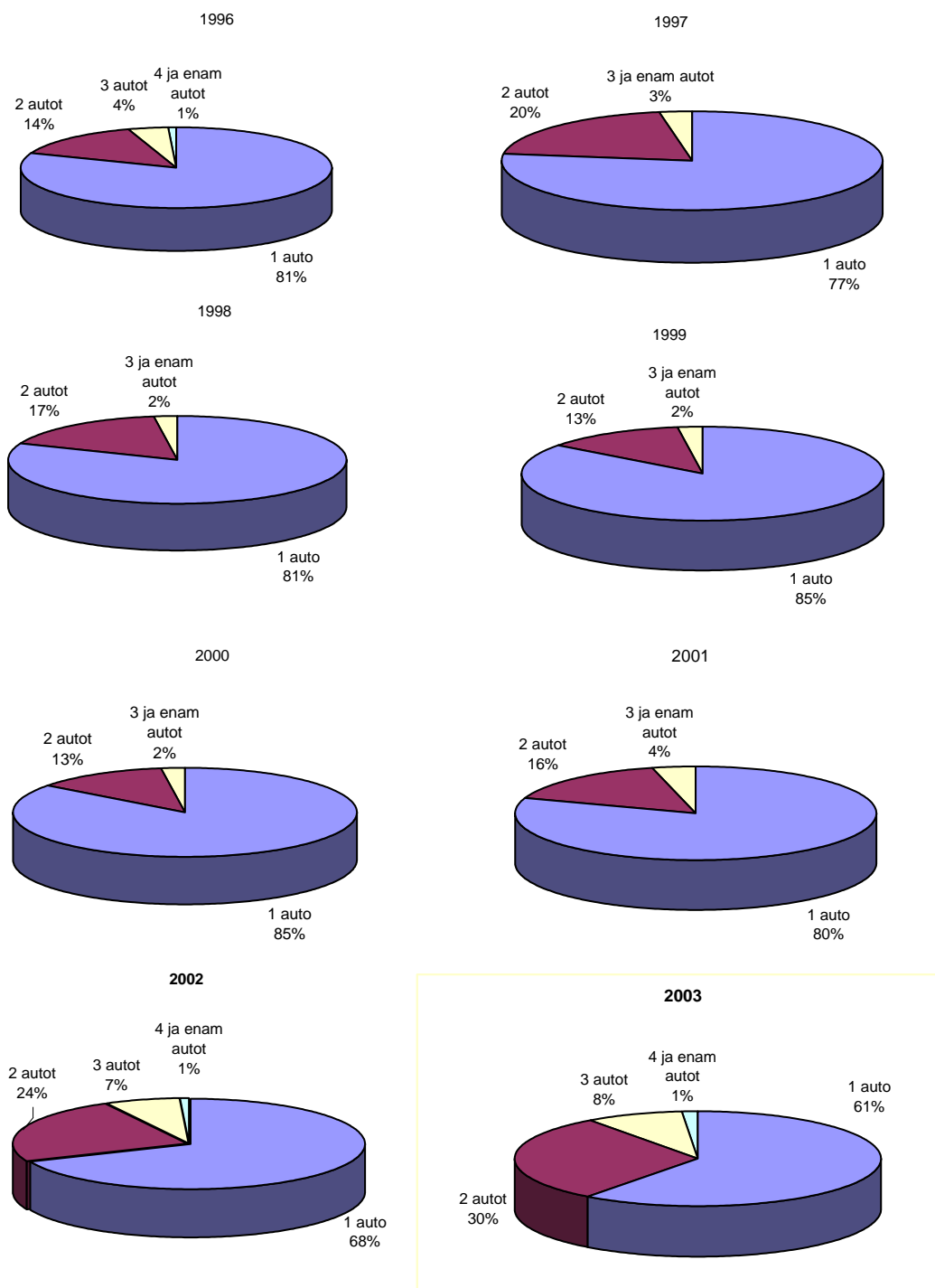
Sõiduauto mark	Registris 2000					Valimis 2000			Registris 2001					Valimis 2001			Registris 2002					Valimis 2002			Registris 2003					Valimis 2003		
	Arv	%	Vanus			Arv	%	Üld-kogumi esind.	Arv	%	Vanus			Arv	%	Üld-kogumi esind.	Arv	%	Vanus			Arv	%	Üld-kogumi esind.	Arv	%	Vanus			Arv	%	Üld-kogumi esind.
			üle 20 a	kuni 3a	Keskmine						üle 20 a	kuni 3a	Keskmine						üle 20 a	kuni 3a	Keskmine						üle 20 a	kuni 3a	Keskmine			
			%	%	%						%	%	%						%	%	%											
Audi	19427	4,2	10,4	3,3	13,5	78	5,6	0,40	21088	5,2	7,2	3,4	13,3	117	7,0	0,55	21865	5,5	7,6	4,0	13,5	85	6,9	0,39	26285	6,1	12,7	3,1	13,9	114	8,1	0,43
BMW	14968	3,2	11,1	2,0	15,3	40	2,9	0,27	15515	3,8	14,2	2,9	15,5	62	3,7	0,40	15636	3,9	18,1	4,0	15,7	50	4,1	0,32	17774	4,1	24,5	4,3	15,8	61	4,3	0,34
Chevrolet	1058	0,2	6,5	2,0	12,0	0	0,0	0,00	1076	0,3	7,5	3,0	12,6	3	0,2	0,28	1094	0,3	7,3	6,2	13,1	2	0,2	0,18	1151	0,3	11,3	8,2	13,6	2	0,1	0,17
Chrysler																	1237	0,3	10,1	38,7	7,2		0,0		1665	0,4	7,4	43,2	6,7	4	0,3	0,24
Citroen	1900	0,4	5,3	45,8	8,0	3	0,2	0,16	2359	0,6	4,6	46,2	6,5	14	0,8	0,59	3127	0,8	5,1	52,4	5,9	13	1,1	0,42	4361	1,0	5,1	57,3	5,0	22	1,6	0,50
Daewoo	935	0,2	0,0	78,9	2,4	0	0,0	0,00	1111	0,3	0,0	69,2	2,9	5	0,3	0,45	1247	0,3	0,0	26,3	3,8	13	1,1	1,04	1351	0,3	0,0	20,3	4,4	2	0,1	0,15
Fiat	8053	1,7	29,9	4,2	17,1	10	0,7	0,12	7230	1,8	31,0	4,4	16,9	12	0,7	0,17	6736	1,7	34,6	6,2	17,1	12	1,0	0,18	6816	1,6	41,0	6,4	17,1	8	0,6	0,12
Ford	49112	10,6	8,0	1,8	14,0	247	17,8	0,50	50064	12,3	9,3	2,1	14,4	240	14,4	0,48	49749	12,4	11,7	3,0	14,7	176	14,3	0,35	53633	12,4	15,1	3,5	15,0	186	13,2	0,35
Honda	9440	2,0	5,2	17,1	10,0	19	1,4	0,20	10341	2,5	6,4	16,5	10,0	44	2,6	0,43	11039	2,8	6,7	17,9	10,2	57	4,6	0,52	12248	2,8	7,1	20,8	10,2	56	4,0	0,46
Hyundai	2134	0,5	0,1	34,5	5,0	4	0,3	0,19	2327	0,6	0,1	18,1	4,4	9	0,5	0,39	2775	0,7	0,0	25,8	5,5	17	1,4	0,61	3266	0,8	0,0	33,5	5,6	22	1,6	0,67
Kia	1578	0,3	0,0	60,3	2,8	4	0,3	0,25	1793	0,4	0,0	37,2	3,0	9	0,5	0,50	2172	0,5	0,0	38,2	3,7	15	1,2	0,69	2624	0,6	0,0	40,9	4,0	28	2,0	1,07
Mazda	13774	3,0	5,1	14,1	11,8	50	3,6	0,36	14459	3,6	6,1	14,7	11,9	62	3,7	0,43	15231	3,8	6,0	15,7	11,8	51	4,1	0,33	17060	3,9	8,9	18,4	11,6	77	5,5	0,45
Mercedes	12078	2,6	25,7	7,1	15,4	27	1,9	0,22	12298	3,0	27,2	7,1	15,2	38	2,3	0,31	12534	3,1	26,4	9,7	14,9	38	3,1	0,30	13944	3,2	28,1	9,8	14,6	28	2,0	0,20
Mitsubishi	9312	2,0	4,7	7,2	11,4	22	1,6	0,24	9644	2,4	5,7	6,5	11,6	48	2,9	0,50	9893	2,5	6,1	5,3	12,2	24	1,9	0,24	10446	2,4	8,3	4,5	12,8	36	2,5	0,34
Moskvitch	41471	8,9	46,1	0,0	19,6	100	7,2	0,24	27682	6,8	47,7	0,0	19,8	93	5,6	0,34	21815	5,4	46,5	0,0	19,9	19	1,5	0,09	20493	4,7	52,0	0,0	20,1	21	1,5	0,10
Nissan	17288	3,7	19,8	10,6	13,2	39	2,8	0,23	17303	4,2	19,8	11,1	12,7	74	4,4	0,43	17918	4,5	19,9	13,2	12,5	81	6,6	0,45	19258	4,4	20,0	12,6	12,5	91	6,4	0,47
Opel	42132	9,1	8,5	3,9	14,3	181	13,0	0,43	42316	10,4	9,5	4,3	14,5	180	10,8	0,43	42359	10,6	13,7	5,3	14,8	185	15,0	0,44	45661	10,5	19,4	4,5	15,1	162	11,5	0,35
Peugeot	5259	1,1	14,3	35,5	9,4	11	0,8	0,21	6971	1,7	10,1	48,4	7,0	20	1,2	0,29	8974	2,2	8,6	54,5	6,3	41	3,3	0,46	10832	2,5	8,1	53,1	6,0	39	2,8	0,36
Renault	3971	0,9	14,1	13,6	13,4	10	0,7	0,25	4388	1,1	11,4	20,5	11,9	14	0,8	0,32	4718	1,2	12,9	25,2	11,8	14	1,1	0,30	5295	1,2	15,2	26,6	11,4	13	0,9	0,25
S'koda	3459	0,7	5,7	22,6	9,8	8	0,6	0,23	3394	0,8	6,2	18,6	8,5	13	0,8	0,38	3470	0,9	8,7	17,3	9,4	1	0,1	0,03	3803	0,9	11,5	20,4	9,3	15	1,1	0,39
Saab	2710	0,6	63,7	5,6	19,8	3	0,2	0,11	2441	0,6	58,7	6,3	18,9	3	0,2	0,12	2393	0,6	54,5	8,0	18,0	7	0,6	0,29	2580	0,6	51,1	9,0	16,9	9	0,6	0,35
Seat	1351	0,3	0,6	51,7	6,0	0	0,0	0,00	1679	0,4	0,5	53,4	5,8	5	0,3	0,30	1965	0,5	0,1	47,6	6,0	9	0,7	0,46	2357	0,5	0,3	33,7	6,2	15	1,1	0,64
Subaru	1081	0,2	0,2	22,1	8,6	0	0,0	0,00	1198	0,3	0,3	19,7	8,4	9	0,5	0,75	1337	0,3	0,5	25,1	8,4	4	0,3	0,30	1506	0,3	2,3	25,1	8,6	3	0,2	0,20
Suzuki	2431	0,5	0,0	43,8	5,3	2	0,1	0,08	2750	0,7	0,1	40,2	5,2	11	0,7	0,40	3212	0,8	1,6	36,3	5,7	8	0,6	0,25	3664	0,8	3,4	33,5	6,0	10	0,7	0,27
Talbot	1871	0,4	22,2	0,0	19,9	3	0,2	0,16	1675	0,4	46,1	0,0	21,6	0	0,0	0,00	1535	0,4	72,9	0,0	23,4	0	0,0	0,00	1512	0,3	88,1	0,0	23,4	0	0,0	0,00
Toyota	13407	2,9	13,0	18,9	10,8	29	2,1	0,22	13892	3,4	10,9	19,2	10,0	52	3,1	0,37	15050	3,8	10,4	22,6	9,9	45	3,6	0,30	16854	3,9	11,2	24,2	9,7	67	4,7	0,40
Vaz	105189	22,7	40,6	0,6	18,9	295	21,3	0,28	71530	17,6	45,5	1,7	19,3	305	18,3	0,43	60853	15,2	44,7	3,0	19,2	88	7,1	0,14	59639	13,7	50,6	3,0	19,3	99	7,0	0,17
Volga	6394	1,4	63,2	0,0	21,4	13	0,9	0,20	5389	1,3	65,6	0,0	21,7	11	0,7	0,20	4670	1,2	65,8	0,0	21,9	5	0,4	0,11	4640	1,1	70,9	0,0	21,8	8	0,6	0,17
VW	24725	5,3	17,4	10,2	13,6	122	8,8	0,49	27370	6,7	18,0	10,6	13,3	119	7,2	0,43	30170	7,5	17,2	11,0	13,0	112	9,1	0,37	36499	8,4	16,0	9,0	12,9	162	11,5	0,44
Volvo	9831	2,1	25,3	5,6	14,9	30	2,2	0,31	9671	2,4	24,2	6,3	14,7	36	2,2	0,37	9754	2,4	23,6	7,9	14,6	19	1,5	0,19	10338	2,4	25,1	8,1	14,6	28	2,0	0,27
Zaz	17492	3,8	44,6	0,0	19,1	13	0,9	0,07	8105	2,0	31,5	0,0	17,9	16	1,0	0,20	6981	1,7	31,3	0,0	18,2	0	0,0	0,00	6763	1,6	37,3	0,0	18,8	8	0,6	0,12
Kokku	463883	100	24,5	5,7	15,6	1388	100	0,30	407272	100	22,0	7,4	14,8	1664	100	0,41	400697	100	21,3	9,4	14,5	1233	100	0,31	433982	100	23,7	9,9	14,4	1412	100	0,33

Kui 2001. aastal paljude sõiduautomarkide keskmine vanus vähenes tänu vanade autode mahakandmisele, siis 2002. ja 2003. aastal vähenes keskmine vanuse peamiselt uute autode väga aktiivse müügi tulemusena (näiteks: Peugeot, Citroen ja Renault).

Üldkogumi esindatus valimis automarkide lõikes on samuti väga iseloomulik. Sõiduautode keskmine esindatuse tase oli käesoleval aastal 3,1 ‰ (aasta tagasi 4,1 ‰) ja üksikutel sõiduautomarkidel küündis see 10,4‰-ni (Kia). Aasta varem oli kõrgeim esindatuse tase Daewool, kuid sel aastal on selle sõiduautomargi esindatuse tase äärmiselt madal. Analoogilisi olukordi on esinenud ka varem, näiteks Subaru esindatuse tasemed 2001. ja 2003. aastal. Sellised muutused võivad olla iseloomulikud sõidukimarkidele, mis on turule tulnud suhteliselt hiljuti ja küllalt edukalt.

Läbi aastate keskmisest kõrgem esindatuse tase iseloomustab sõiduautomarke, mis on ka liikluses enimlevinud: Ford, Audi, Volkswagen ja Opel. Nende sõiduautomarkide keskmine vanus on lähedane kogu sõiduautopargi keskmisele vanusele või alla selle. Viimasel kahel aastal on kõrge esindatuse tase iseloomulik ka järgmistele sõiduautomarkidele: Citroen, Daewoo, Honda, Kia ja Nissan. Väga madal esindatuse tase iseloomustab sõiduauto marke, mille keskmine vanus on kõrge ja üle 20 aasta vanuste sõidukite osatähtsus on suur: Moskvitš, Fiat, Vaz ja Volga.

Joonisel 4.14 on toodud sõidukite arvu jagunemine peredes 1996-2003.a. Aastatel 1996 – 2001 oli autot omavate perede seas 1 autoga perede osatähtsus piires 77 – 85 %. 2002. aastal oli peresid, kus sõiduautosi oli üks – 61% (aasta varem - 68%), kaht autot omavaid peresid oli 30% (aasta varem - 24%).



Joonis 4.14 Autot omavate perede jaotus peres olevate autode arvu järgi 1996 - 2003. aasta uurimiste kohaselt

