

4.2 Sõidukite aasta keskmine läbisõit

Küsitlusega haaratud sõidukite aasta keskmised läbisõidud sõidukiliikide lõikes on toodud tabelis 4.9. Tabelis 4.10 on ainult tegelikult kasutusel olnud sõidukite keskmised läbisõidud. Tulemuste erinevus neis tabelites tuleneb sellest, et tabelis 4.9 on arvesse võetud ka need sõidukid, mille omanikud on eelmise aasta kohta deklareerinud 0-läbisõidu. 0-läbisõiduga sõidukeid oli küsitletute seas 2001. aastal 1,6%, 2002. aastal neid polnud, 2003 aastal aga koguni 11%.. Varasematel aastatel on see protsent olnud ca 5. Seega tabel 4.10 kajastab ainult nende sõidukite läbisõite, mis olid tegelikus kasutuses. Tabelitest selgub, et on olemas nii loogilisi muutusi kui tohutuid kõrvalekaldeid. Suurem osa kõrvalekalletest on tingitud eelkõige sellest, et valimis on peale sõiduautode kõiki teisi sõidukeid liialt vähe. Varasematel aastatel oli sõiduautode läbisõidu vähenemine tingitud sellest, et valimisse sattus siis liialt vähe uusi sõidukeid. 2000 - 2003. aasta uurimise tulemused, mis on esitatud joonisel 4.15 annavad selles osas päris selge ettekujutuse. Joonisel on esitatud sõiduauto vanuse ja selle vanuserühma sõidukite keskmise läbisõidu vaheline seos kahe uurimisaasta andmete põhjal. 2003. ja 2002. aasta läbisõitu iseloomustavad andmed andsid suhteliselt hea tulemuse, kuid 2000. aasta andmetel olid uutel sõiduautodel äärmiselt väikesed läbisõidud. Nende vanuserühmade esindatus valimis oli 2000. aasta uurimisel üle 10 korra väiksem kui aastatel 2003 ja 2002. Seega varasematel aastatel ilmnenud sõiduautode läbisõidu vähenemise tendents ei pruukinud olla tõene.

Teatud sõidukiliikide puhul erinevatel aastatel läbisõitude suhteliselt suuri erinevusi ei saa kanda ainult väikese valimi arvele. Ka statistikaameti andmed (tabel 2.2), kus aasta-aastalt on vaatluse all peaaegu sama kontingent, muutuvad läbisõidud küllalt suurtes piirides.

Statistikaameti andmetel perioodil 1995 - 2001 aasta aastalt aeglaselt vähenes juriidilise isiku bussi läbisõidu see osa, mis sooritatakse Eestis. Kui 1995 aastal oli Eestis sooritatud läbisõidu osatähtsus 91,5%, siis 2001. aastaks vähenes see 88,5 %-ni., kusjuures ühe sõiduki kohta tulev kogu läbisõit kui ka Eestis sooritatu oli läbi aegade suurim. Statistikaameti andmetel 2002. aastal kogu statistikaga haaratud busside läbisõit nii Eestis kui ka mujal kasvas, kuid seda eelkõige tänu busside arvu suurenemisele kogumis. Ühele bussile taandatud läbisõit vähenes ja see vähenes ka 2003. aastal. Märkimist väärib see, et Eestis sooritatud läbisõit vähenes ainult 8,2% võrra, kuid väljaspool Eestit sooritatu vähenes üle 2 korra.

Hoopis teistsugused muutused on toimunud veoautode läbisõidus, kui 1995. aastal sooritati veoautode läbisõidust Eestis 56,3%, siis 2000. aastal ainult 28,9 % ja 2001. aastal 23,7%. Kahel viimasel aastal on nii kogu läbisõit kui ka Eestis sooritatu suurenenud, selle kogumi alusel ühe veoauto keskmises läbisõidus oli Eestis sooritatu osa 2003. aastal 33,2%. Läbisõit ise aga oli kõigi aegade suurim.

Tabelis 4.11 on esitatud registris olevate sõidukite aasta keskmised läbisõidud nii üldse kokku kui ka selle Eestis sooritatud osa. Siin on kasutatud nii küsitluse kui ka statistikaameti andmeid. Arvestatud on, et legaalses kasutuses on sõiduautodest 72 %, veoautodest 60 % ja bussidest 66 %. Paraku ei ole teada kuivõrd erinev on autode korrasoleku tase eraldi füüsilistest ja juuriidilistest isikutest sõidukite seas. Antud juhul on eeldatud, et juriidiliste isikute sõidukite seas on “surnud hingi” vähem.

Tabel 4.9

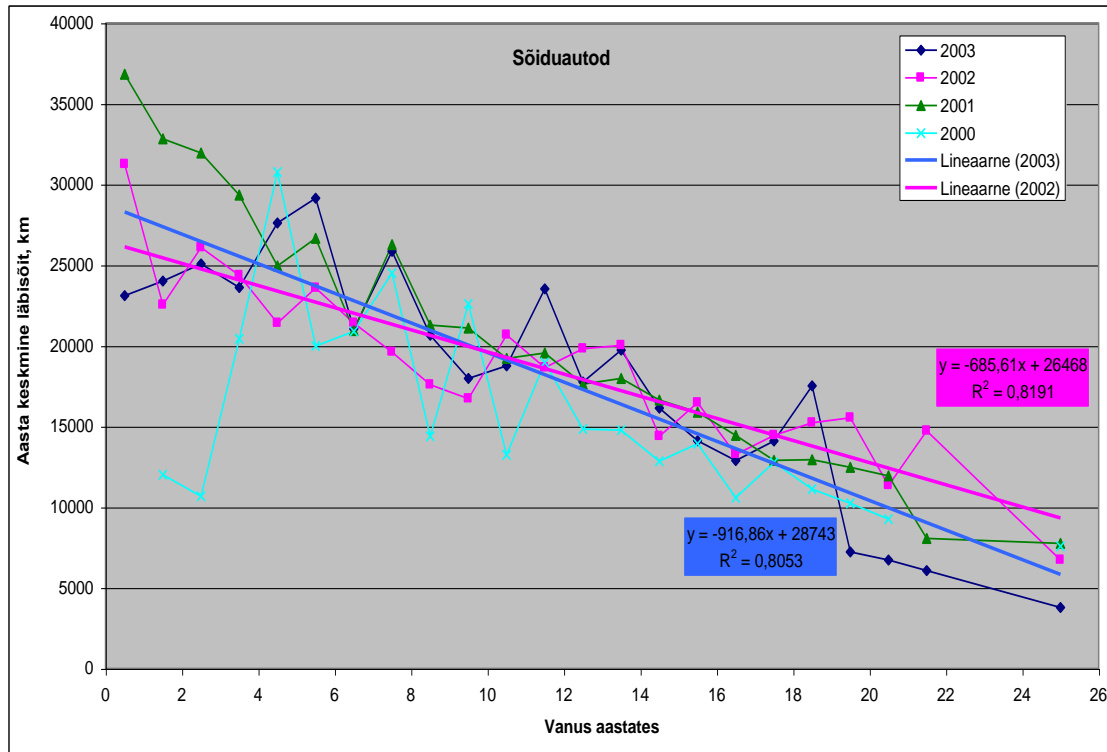
Küsitlusega haaratud sõidukite aasta keskmine läbisõit 2003-1996 aastal

Jrk nr	Sõiduki liik	Omanik		
		Füüsiline isik	Juriidiline isik	Kaalutud keskmine
2003.a.				
1	Sõiduauto	16712	29726	18676
3	Buss	33417	36000	32944
4	Pakiauto	28972	32492	30994
5	Veoauto	4296	46368	22786
	4+5 kaalutud keskmine	19353	36454	28344
2002.a.				
1	Sõiduauto	17264	24351	18454
3	Buss	34000	101200	76000
4	Pakiauto	27512	40491	34001
5	Veoauto	2375	43424	30288
	4+5 kaalutud keskmine	22356	41530	32934
2001.a.				
1	Sõiduauto	15343	27705	16394
2	Väikebuss	16785	35363	26517
	1+2 kaalutud keskmine	15354	28248	16519
3	Buss	25333	68632	65024
4	Pakiauto	23595	35586	31345
5	Veoauto	18571	44604	35392
	4+5 kaalutud keskmine	20657	40857	33710
2000.a.				
1	Sõiduauto	12005	21599	12634
2	Väikebuss	11375	15000	12100
	1+2 kaalutud keskmine	12002	21476	12631
3	Buss	5333	46400	31000
4	Pakiauto	14463	26617	20978
5	Veoauto	9431	23650	16271
	4+5 kaalutud keskmine	11516	25040	18350
1999.a.				
1	Sõiduauto	12727	24664	13600
2	Väikebuss	34333	22125	27357
	1+2 kaalutud keskmine	12835	24465	13748
3	Buss	41500	57198	55105
4	Pakiauto	23827	31796	27776
5	Veoauto	15072	31972	26376
	4+5 kaalutud keskmine	19736	31909	26975
1998.a.				
1	Sõiduauto	13515	20912	14299
2	Väikebuss	11714	16333	13522
	1+2 kaalutud keskmine	13500	20719	14290
3	Buss	27000	42471	39524
4	Pakiauto	17163	30065	22618
5	Veoauto	9779	27297	19398
	4+5 kaalutud keskmine	12468	28006	20393
1997.a.				
1	Sõiduauto	13654	21856	14523
2	Väikebuss	19020	34324	28656
	1+2 kaalutud keskmine	13688	22921	14739
3	Buss	20000	84433	82644
4	Pakiauto	16672	26621	22409
5	Veoauto	7029	31394	22912
	4+5 kaalutud keskmine	11240	29675	22716
1996.a.				
1	Sõiduauto	14141	30097	
2	Väikebuss	46000	35000	
	1+2 kaalutud keskmine	14519	30535	15962
3	Buss	22600	35000	43096
4	Pakiauto	46000	63333	
5	Veoauto	5140	34500	
	4+5 kaalutud keskmine	21265	44111	28032

Tabel 4.10

Valimi alusel tegelikult kasutusel olnud sõidukite aasta keskmine läbisõit aastatel 1995-2003, km

Nr.	Sõiduki liik	Aastad								
		2003	2002	2001	2000	1999	1998	1997	1996	1995
1	Sõiduauto	21 177	18 454	16667	13 264	15 227	14 830	15 342	16 696	-
2	Väikebuss	0	0	26 517	17 286	25 788	13 522	28 656	42 792	-
	1+2 kaalutud keskmine	21 177	18 454	16 790	13 282	16 283	14 814	15 544	17 239	18 655
3	Buss	42 147	76 000	65 023	48 200	53 389	53 183	47 275	48 618	46 712
4	Pakiauto	34 257	34 001	31 582	21 671	29 081	23 183	24 848	53 755	-
5	Veoauto	28 437	30 288	36 165	18 104	25 360	20 130	25 491	17 048	-
	4+5 kaalutud keskmine	32 485	32 934	34 245	19 745	27 417	21 082	25 154	28 883	18 390



Joonis 4.15 Aasta keskmise läbisõidu sõltuvus sõiduki vanusest

Tabel 4.11
Registris olevate sõidukite aasta keskmine läbisõit (km) 1995-2002. aastal*

Sõiduki liik	Aasta								
	2003	2002	2001	2000	1999	1998	1997	1996	1995
Kogu läbisõit									
Sõiduauto koos väikebussiga	13 447	13 408	12 406	8 666	10 258	11 113	12 445	13 568	14 765
Buss	40 681	43 364	38890	29929	30600	32856	30804	30288	45033
Veoauto koos pakiautoga	32420	20 577	19800	15045	18918	25494	24510	28032	17800
Läbisõit Eestis									
Sõiduauto koos väikebussiga	13 400	13 408	12406	8666	10258	11113	12445	13568	14765
Buss	36 500	38 981	36120	27663	28607	31117	29285	28944	28023
Veoauto koos pakiautoga	18 100	14 718	14400	12225	16151	8600	19840	22690	14066

* Tulemused on leitud nii Statistikaameti kui ka valikuurimiste andmete põhjal

Kõigil juhtudel on juriidilise isiku sõiduauto läbisõit suurem füüsilise isiku sõiduauto läbisõidust. Üldjuhul on see ka teiste sõidukiliikide puhul nii. Suhteliselt suured hälbed võivad olla tingitud küsitlusse sattunud alaliigi sõidukite suhteliselt väiksest arvust.

Läbisõidud üksikute sõidukimarkide lõikes on võrdlemisi erinevad. Tabelist 4.12 on esitatud 16 sõiduautomargi keskmised läbisõidud viimase 7 aasta jooksul. Rasvase kirjaga on viimase nelja aasta jooksul rõhutatud neid tulemusi, mis on leitud enam kui 50 sõiduki andmete põhjal.

Enamike sõiduautomarkide puhul jääb esindatus valimis liialt väikseks, et leida usaldusväärset aasta keskmist läbisõitu, kuid mõned vastastikused suhted on siiski

iseloomulikud. Vene päritoluga sõiduautode aastane läbisõit on selgelt väiksem kui lääne päritoluga sõiduautodel.

Tabel 4.12
Enamlevinud sõiduautomarkide reaalselt kasutatavate autode
aasta keskmine läbisõit, km

Sõiduauto mark	1997	1998	1999	2000	2001	2002	2003
VAZ	10299	9716	10356	8846	9271	8472	12514
FORD	19065	16228	14089	13691	17424	18460	19029
MOSKVITCH+IZ	8449	7717	9282	7195	6071	2974	6375
OPEL	16474	16189	16905	15097	16555	16689	21687
VW	17936	16295	16073	18202	18283	20128	20420
ZAZ	5815	4344	7729	4615	3618	-	1750
AUDI	18082	15788	15024	16581	19574	25402	20125
NISSAN	15247	17352	16084	21623	22567	19105	26248
BMW	18082	18665	13419	14103	22704	23240	32173
MAZDA	20075	16462	13633	13110	18179	18016	17731
TOYOTA	22356	17806	15021	20202	19450	16567	29500
MB	21556	25311	16386	21004	23202	16361	26300
VOLVO	18126	18284	19736	12245	19567	17000	26942
FIAT	17342	11707	12692	10082	13042	9708	13563
HONDA	20194	19185	16177	16911	19773	19125	22231
MITSUBIŠHI	17531	17907	11696	20250	23208	24000	22076

Tehnoülevaatusel esitatavate sõiduautode seas oli VAZ veel 2001. aastal enamlevinud, kuid 2002. aastal loovutas see sõiduautomark esikoha Fordile. Autoregistri andmetel on aga VAZ endiselt kõige enamlevinud sõiduautomargiks. Tallinna ja põhimaanteedel liikluses esineb VAZ-i alla 5%, kuna selle sõidukimargi aasta keskmine läbisõit on oluliselt väiksem kui sõiduautode keskmine läbisõit ja sõidukorras olevate sõidukite osatähtsus on keskmisest ligi 1,3 korda madalam keskmisest. Tabelis 4.13 on toodud arvutuslikud keskmised läbisõidud registris arvel olevate sõidukite lõikes. Paraku selles tabelis toodud suuruste usaldusväärsused on erinevad.

Tabel 4.13
Enamlevinud sõiduautomarkide aasta keskmine läbisõit
registris arvel olevate sõidukite kohta, km

Sõiduauto mark	2001	2002	2003
VAZ	4 728	4 744	8 128
FORD	12 894	14 768	16 611
MOSKVITCH+IZ	4 310	238	2 429
OPEL	12 416	12 851	19 984
VW	14 992	16 706	18 980
ZAZ	687	-	438
AUDI	15 659	21 084	18 205
NISSAN	14 669	14 138	24 479
BMW	14 304	16 036	29 008
MAZDA	16 543	15 494	16 174
TOYOTA	16 922	13 751	20 841
MB	18 098	13 089	23 482
FIAT	5 869	4563	13 563
HONDA	18 389	16 448	20 643

Keskmise läbisõidu kujunemist mõjutab oluliselt peale keskmise vanuse ka vanuseline jaotus. Tabelis 4.8 oli kõrvuti üle 20 aasta vanuste sõidukite osatähtsusega välja

toodud ka alla 3 aasta vanuste sõidukite osatähtsus. Autoregistris on uusi autosid kõige enam automarkide seas, mida valimisse on sattunud küll vähe, kuid nende esindatus on aasta-aastalt paranenud: Citroen, Peugeot, Kia ja Seat.

Läbisõidu ja vanuse vaheline seos erinevate sõidukimarkide jaoks on kujutatud joonisel 4.16. Üldine tendents on see, et uuema sõiduauto läbisõit on suurem kui vanemal sõidukil, mis selgus kujukalt ka jooniselt 4.15. Kui 2001. aasta uurimise puhul vääriskimist asjaolu, et enamlevinud sõiduautomarkide keskmised vanused valimis olid võrdlemisi lähedased registri alusel leitud keskmiste vanustega, siis 2002. ja 2003. aastal olid valimis kõigi enamlevinud markide keskmised vanused oluliselt nooremad, kui registris ja ülevaatuse läbinud sõidukite seas (joonis 4.2), siit ka üks võimalik keskmise läbisõidu kasv võrreldes 2001. aastaga.

Joonisel 4.14 selgus, et aasta-aastalt suureneb perede hulk kus on kaks või enam sõiduauto. Kui peres on mitu sõiduauto, siis nende läbisõit on erinev. Varem valitses seisukoht, et kui peres on mitu auto, siis keskmiselt ühe auto kohta tuleb läbisõit väheneb autode arvu suurenedes. Tabeli 4.14 andmed tõestavad, et seisukoht on õige ainult siis, kui sõiduauto arv on üle nelja. Selge on vaid see, et mitme auto olemasolu korral on ühe sõiduauto läbisõit oluliselt suurem kui teiste oma ja ka see, et suurima läbisõiduga auto läbisõit kaldub olema seda suurem mida rohkem autosid peres on.

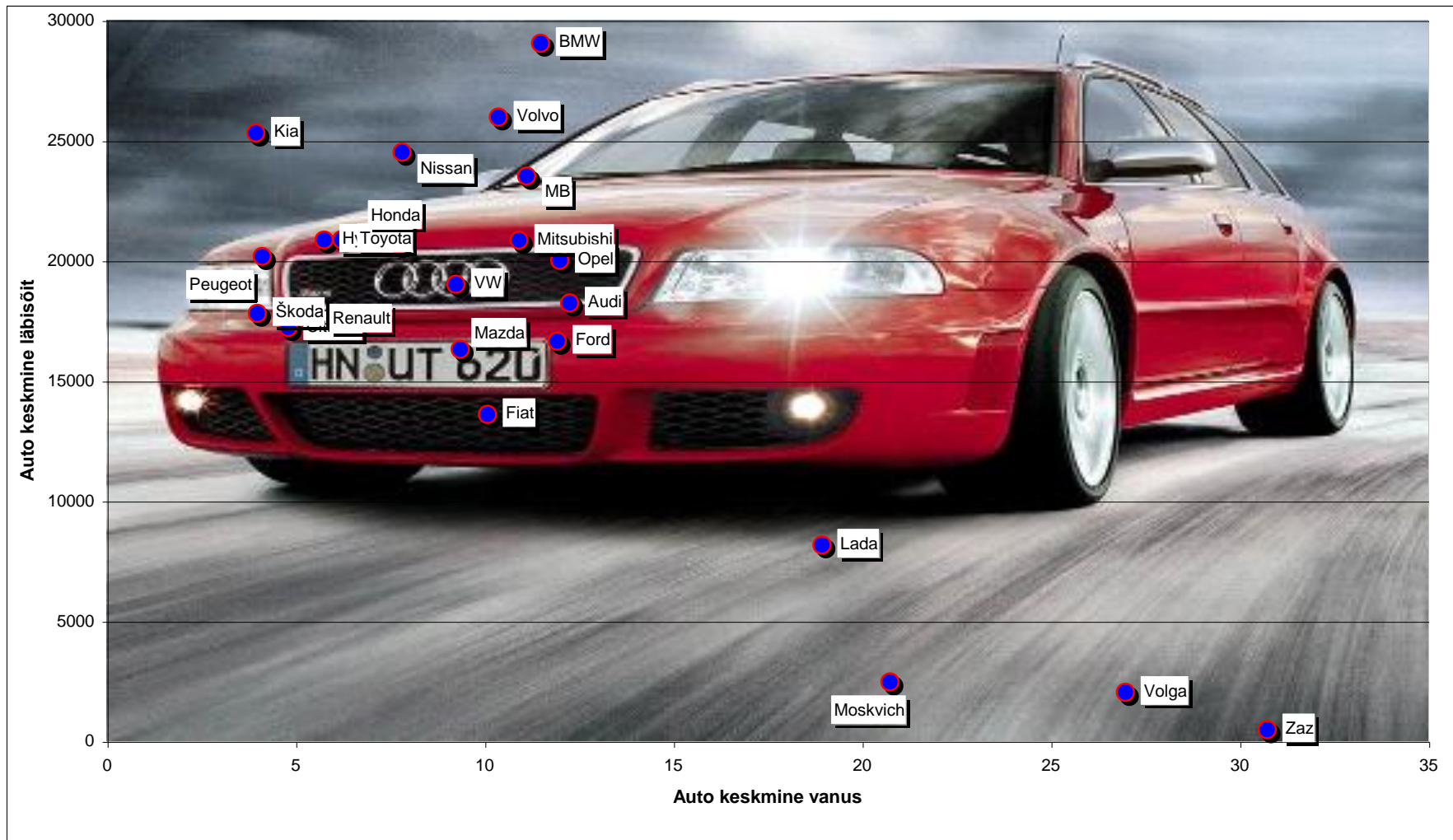
Tabel 4.14

Sõiduauto läbisõidud mitme sõiduauto olemasolu korral peres

Sõiduautode arv peres	Neist						keskmine
	esimene	teine	kolmas	neljas	viies	kuues	
1	18481						18481
2	24875	14025					19450
3	24379	21048	8929				18119
4	35600	20333	16250	7143			19832
5	6500	6000	45000	11250	6750		15100
6	40000	30000	10000	10000	2000	0	15333
keskmine	20590	15261	9891	8250	5167	0	18676

Läbisõidud on erinevad ka sõltuvalt mootorikütusest. On kujunemas olukord, et inimesed, kes kasutavad väga intensiivselt autot, eelistavad sageli diiselmootoriga sõidukeid. Väidet kinnitab tabelis 4.15 esitatu. Kahjuks selliseid andmeid 2002. ja 2003. aasta kohta küsitlusega ei saadud.

Tabelis 4.9 toodud koondtulemusi on võimalik võrrelda liiklusloenduste põhjal määratud läbisõitudega. Võrdlustulemused on esitatud tabelis 4.16. Päriskõik kokkulangevust liiklusloenduste ja liikluse modelleerimise põhjal määratud läbisõiduga ei saagi olla, sest baas, millele antud juhul üleviimine toimub, on erinev. Liiklusloenduste põhjal oli registris arveloleva sõiduauto keskmine läbisõit 13 583 km/aastas (kahel varasemal aastal vastavalt 13 553 ja 12 861 km). Võttes aluseks küsitluste tulemused sõiduauto keskmise läbisõidu kohta ja arvestades, et registris on 28% sõiduautosid, mis ei leia kasutamist, siis sellise käsitlusega saaksime registris arvel oleva sõiduauto läbisõiduks 13 447 km/aastas (kahel varasemal aastal vastavalt 13 408 ja 12 406 km).



Joonis 4.16 Sõiduaumargi keskmise vanuse ja aasta keskmise läbisõidu vaheline seos 2003. aasta andmetel

Tabel 4.15

Küsitlusega haaratud sõidukite jagunemine mootorikütuse liigi järgi ja keskmised läbisõidud 2000 ja 2001. aastal

2000.a.

Sõiduki liik	Osatähtsus %-des			Aastane läbisõit km					
	Bensiin	Diisli- kütus	Kokku	Küsitlusega haaratud			Kasutusel olevad		
				Bensiin	Diisli- kütus	Kokku	Bensiin	Diisli- kütus	Kokku
Sõiduauto	89,0	11,0	100,0	12476	17124	12986	12819	18202	13392
Väikebuss	0,0	100,0	100,0	0	22333	22333	0	22333	22333
Buss	20,0	80,0	100,0	12000	55000	46400	12000	55000	46400
Pakiauto	36,4	63,4	100,0	15048	27800	23163	15048	28711	23640
Veoauto	58,3	41,7	100,0	9077	34455	19670	9653	36752	20944

2001.a.

Sõiduki liik	Osatähtsus %-des			Aastane läbisõit km					
	Bensiin	Diisli- kütus	Kokku	Küsitlusega haaratud			Kasutusel olevad		
				Bensiin	Diisli- kütus	Kokku	Bensiin	Diisli- kütus	Kokku
Sõiduauto	89,4	10,6	100,0	15678	21468	16394	15915	22103	16670
Väikebuss	20,0	80,0	100,0	14896	39300	26517	14896	39300	26517
Buss	10,0	90,0	100,0	15200	73060	65024	15200	73060	65024
Pakiauto	36,4	63,4	100,0	21450	34227	31345	22190	34227	31345
Veoauto	58,3	41,7	100,0	11193	46546	35392	11193	48048	36166

Erinevus kahel erineval moel leitud läbisõidu vahel on ainult 1,0% (aasta varem 1,1 %). Sellist kokkulangevust võib pidada väga heaks (tabel 4.16). Teiste sõidukite osas on kokkulangevused suhteliselt viletsad eelkõige usaldusväärse valimi puudumise tõttu.

Varasemate aastate valimi põhjal võis väita, et sõiduautode keskmine läbisõit sõltuvalt sõiduki registreerimiskohast oli erinev. Varasemate aastatega on ka selle näitaja osas tegemist väikese meetodilise erinevusega. Kui varem oli eristajaks sõiduki registreerimise koht, siis 2002. ja 2003. aasta küsitlustes kujunes selleks omaniku või kasutaja elukoht. Sõiduautodel, mis olid registreeritud Tallinnas, oli 1999. aastal keskmiseks läbisõiduks 16 743 km, sealjuures Tallinna füüsiliste isikute sõiduauto keskmine läbisõit oli 15 308 km/aastas. Samasugune suhe oli ka 1998. aastal, kuigi siis olid mõlemad näitajad ca 24 % võrra suuremad. 2000 ja 2001 aastal olid tulemused märksa ühtlasemad. 2000.aastal olid Tallinnas registreeritud sõiduauto, väikebussi ning veoauto läbisõidud aga hoopis väiksemad kui mujal registreeritute sõidukite keskmised läbisõidud. 2002. ja 2003. aasta kohta on toodud läbisõidud ainult sõiduautode kohta, kuna muud näitajad ei osutunud küllalt usaldusväärseteks. 2002. aastal oli Tallinna elanike sõiduautode läbisõit 5% võrra ja 2003. aastal 34% võrra suuremaks kui mitte-tallinlaste sõiduautode keskmine läbisõit. Need tulemused on esitatud tabelid 4.17.

Mõnevõrra detailsemat infot suuremate linnade ja Harjumaa elanike sõiduautode läbisõitude kohta võib leida tabelist 4.18. Tabelist nähtub, et Tallinna elanike sõiduautode läbisõit on suurim ja nende autod on suhteliselt uuemad. Samas on ka küllalt vähe 0-läbisõiduga sõidukeid.

Tabelis 4.19 on esitatud küsitlusega haaratud sõiduautode läbisõidud nii piirkondade kui ka erinevate omanike lõikes. Siit selgub, et suurim on läbisõit töandjale kuuluva sõiduautoga ja see läbisõit on suurem mitte Tallinna elanike sõidukite puhul. Sama on olukord ka isiklike sõiduautode puhul. Suhtelised erinevused olid 2002. aastal mõlemal juhul veidi üle 2%. Tallinna elanike sõiduautode suurem üldine keskmine läbisõit tulenes siinsete elanike

kasutuses olevate liisinguautode ca 13% võrra suuremast läbisõidust. 2003. aastal muutus pilt oluliselt. Tallinna elanike sõiduautode läbisõidud kasvasid ja teiste elanike sõiduautode läbisõidud kahanesid – selle tulemusena kahanes kogu riigis füüsilise isiku sõiduauto läbisõit, tööandja ja liisingufirmade sõidukite läbisõit aga kasvas.

Tabel 4.16

Erinevatel meetoditel leitud registris arvel olevate sõidukite
aasta keskmiste läbisõitude võrdlus Eestis

Sõiduki liik	Loenduste põhjal	Küsitluste ja statistikaameti andmete põhjal	Erinevus %-des
<u>2003</u>			
Sõiduauto	13 583	13 447	1,0
Buss	33 886	36 500	7,7
Veoauto	16 061	18 100	12,7
<u>2002</u>			
Sõiduauto	13 553	13 408	1,1
Buss	33 179	38 981	17,5
Veoauto	15 417	14 718	4,5
<u>2001</u>			
Sõiduauto	12 861	12 406	3,7
Buss	30 790	36 120	17,3
Veoauto	14 025	14 400	2,7
<u>2000</u>			
Sõiduauto	11 081	8 666	27,9
Buss	27 863	27 663	0,7
Veoauto	13 780	12 225	12,7
<u>1999</u>			
Sõiduauto	11 106	10 258	7,6
Buss	27 041	28 607	5,5
Veoauto	13 756	16 151	17,4
<u>1998</u>			
Sõiduauto	10 563	11 113	5,2
Buss	26 742	31 117	14,1
Veoauto	16 745	8 600	94,7
<u>1997</u>			
Sõiduauto	10 965	12 445	13,5
Buss	24 562	29 285	16,1
Veoauto	18 496	19 840	7,3
<u>1996</u>			
Sõiduauto	10671	13568	27,1
Buss	23264	28944	19,6
Veoauto	20638	22690	9,9
<u>1995</u>			
Sõiduauto	10 318	14 765	43,1
Buss	23 242	28 023	17,1
Veoauto	20 367	14 066	44,8

Tabel 4.17

Sõidukite aasta keskmine läbisõit 2003 - 2000. aastal piirkonniti

Jrk nr	Sõiduki liik	Omanik		
		Tallinn	Mujal	Kaalutud keskmine
2003. aasta				
		Küsitlusega haaratud sõidukid		
1	Sõiduauto	23 232	17 319	18 676
2002. aasta				
		Küsitlusega haaratud sõidukid		
1	Sõiduauto	19 101	18 191	18 454
2001. aasta				
		Küsitlusega haaratud sõidukid		
1	Sõiduauto	17 645	16 103	16 394
2	Väikebuss	1 000	27 793	26 517
		1+2 kaalutud keskmine	16 271	16 519
3	Buss	62 471	67 308	65 024
4	Pakiauto	36 397	29 249	31 345
5	Veoauto	37 714	34 857	35 392
		4+5 kaalutud keskmine	32 714	33 710
		Kasutusel olevad sõidukid		
1	Sõiduauto	17 984	16 366	16 667
2	Väikebuss	1 000	27 793	26 517
		1+2 kaalutud keskmine	16 533	16 790
3	Buss	62 471	67 308	65 023
4	Pakiauto	37 355	29 249	31 582
5	Veoauto	38 824	35 559	36 165
		4+5 kaalutud keskmine	33 118	34 245
2000. aasta				
		Küsitlusega haaratud sõidukid		
1	Sõiduauto	12090	12768	12634
2	Väikebuss	10333	12857	12100
		1+2 kaalutud keskmine	12768	12630
3	Buss	24400	42000	31000
4	Pakiauto	22089	20562	20977
5	Veoauto	17037	16112	16270
		4+5 kaalutud keskmine	17936	18349
		Kasutusel olevad sõidukid		
1	Sõiduauto	12 649	13 416	13 263
2	Väikebuss	30 999	18 000	20 166
		1+2 kaalutud keskmine	13 434	13 290
3	Buss	40 667	42 000	41 333
4	Pakiauto	23 470	21 024	21 671
5	Veoauto	20 909	17 589	18 103
		4+5 kaalutud keskmine	19 052	19 745

Tabel 4.18

Suuremate linnade ja harjumaa elanike sõiduautode vanused ja läbisõidud valimi põhjal

Linn, maakond	Kõik sõiduautod		Reaalset läbisõitu omavad sõiduautod	
	keskmine vanus	aasta keskmine läbisõit, km	keskmine vanus	aasta keskmine läbisõit, km
Tallinn	8,5	23 232	8,5	24 548
Tartu	10,3	21 730	9,7	23 282
Pärnu	9,8	13 167	9,6	18 076
Harjumaa	9,6	15 808	9,1	17 586
Eesti keskmine	10,7	18 676	10,0	21 019

Tabel 4.19

Sõiduautode keskmise läbisõidu jagunemine Tallinna ja Eesti teiste piirkondade elanike vahel 2003. ja 2002. aasta andmetel

Piirkond	Omanik			Keskmine
	füüsiline isik	tööandja	liisingufirma	
2003				
Tallinn	19 453	40 207	31 686	23 232
Muu Eesti keskmine	15 992	27 008	26 407	17 319
keskmine	16 726	31 037	28 787	18 676
2002				
Tallinn	17 000	28 974	21 683	19101
Muu Eesti keskmine	17 353	29 708	19 202	18 191
keskmine	17 265	29 390	20 474	18 454