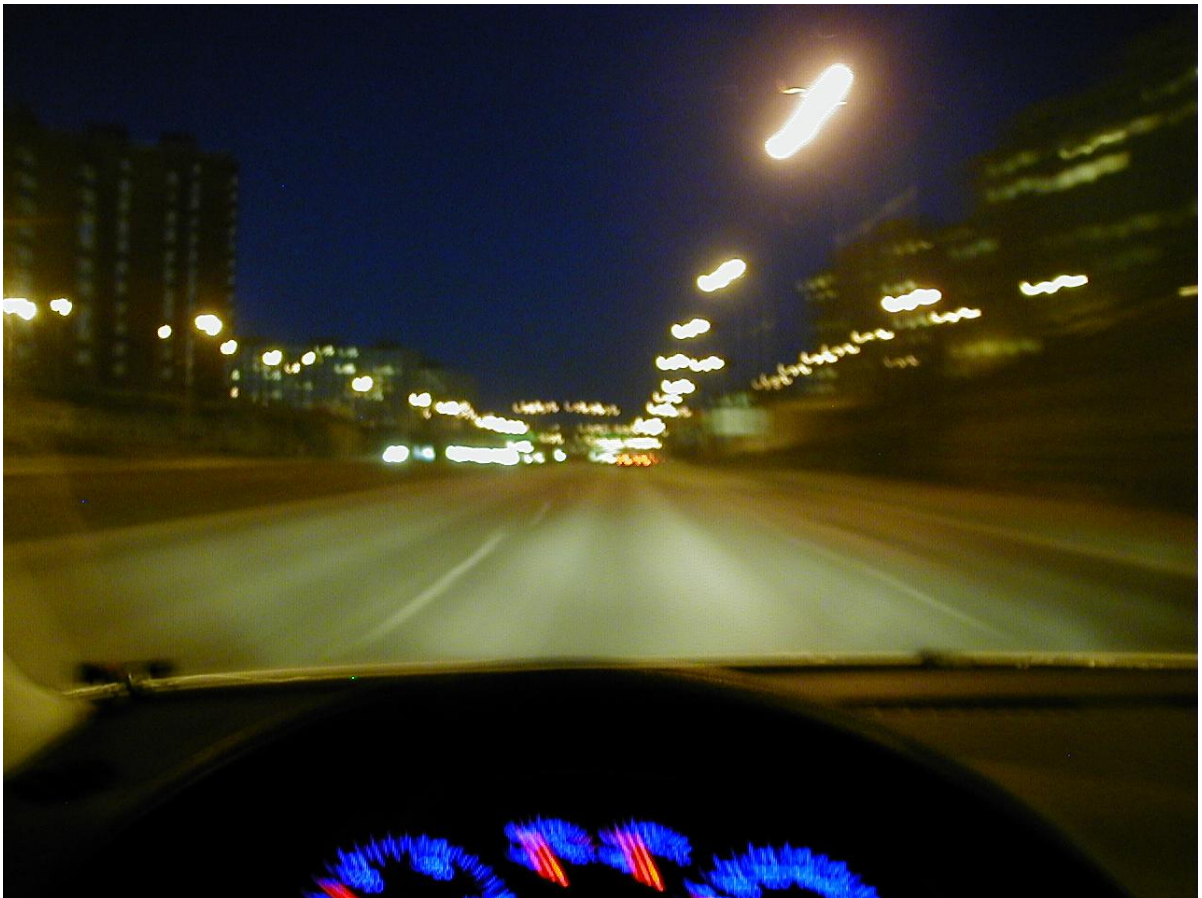


INSENERIBÜROO "STRATUM"

**Mootorsõidukite 2003.a. läbisõidu
ankeetküsitluse läbiviimine**



TALLINN 2004

Seletuskiri

Mootorsõidukite 2003.a. läbisõidu ankeetküsitluse läbiviimine

- **Sissejuhatus**

Eestis on rea aastate vältel teostatud uuringuid mootorsõidukite läbisõidu hindamiseks. 2003.a. aasta mootorsõidukite läbisõidu hindamiseks oli vajalik läbi viia järjekordne ankeetküsitlus, mille põhieesmärgiks oli koguda lähteandmeid mootorsõidukite läbisõidu parameetrite leidmiseks.

- **Mootorsõidukite 2003.a. läbisõidu ankeetküsitluse läbiviimine.**

Mootorsõidukite 2003.a. läbisõidu ankeetküsitlusel viidi läbi järgmised tööd:

- analüüsiti mootorsõidukite läbisõidu küsitlusuuringu üldist metoodikat, mis sisaldas varasemate ja teostatud uuringu (küsitluse) eesmärgi ja ülesandeid, ettepanekuid nende täitmiseks, valimi ja küsitlusankeedi koostamise põhimõtteid;
- hinnati kriitiliselt varasemate uuringute positiivseid ja negatiivseid külgi ning kaaluti põhimõtteliselt uue metoodika rakendatavaust antud ülesande täitmiseks;
- korrigeeriti mootorsõidukite läbisõidu ankeetküsitluse metoodikat;
- viidi läbi täiemahuline ankeetküsitlus.

Uuringu läbiviimisel oli oluline tagada kahte põhilist nõuet – uuringu usaldusväärsust ja võimalust võrrelda erineval ajal tehtud uuringute tulemusi, hindamaks saadud parameetrite trende. Teostatud uuringu metoodika on kooskõlas mootorsõidukite läbisõidu hindamise üldise metoodikaga, mille on välja töötanud Tallinna Tehnikaülikooli Teedeinstituut.

- **Varasemate ankeetküsitluse tulemuste kriitiline analüüs.**

1998.aastal viidi küsitlus läbi kokku 14 ülevaatuspunktis, kus vastused saadi 2223 sõiduki kohta, 1999.aastal- 15 ülevaatuspunktis ja vastuseid laekus 2367 sõiduki kohta. 2000.aastal saadi vastuseid 14 ülevaatuspunktist ja andmed olid kasutatavad 1579 sõiduki kohta. 2001.aastal saadi vastuseid 18 ülevaatuspunktist ja vastuseid laekus 1903 sõiduki kohta. Lisaks sellele kasutati liikluskäitumise monitooringu käigus tehtud anketeerimise tulemusi autode aastase keskmise läbisõidu osas. Selle uuringu käigus saadud sõidukite arvuks oli 225. Anketeeritud sõidukeid oli viimase aastaga võrreldes mõnevõrra rohkem. Sõidukite üldarv, mille põhjal on uuringu järeldused tehtud oli 2001. aastal 2128 ja 2002.aastal – 2181. 2003. aastal laekus ankeete 1201 ja need hõlmasid andmeid 1583 sõiduki kohta üle Eesti.

Kuigi Eestis on käivitamisel keskne tehnöülevaatuste andmebaas, mis võimaldaks tulevikus ankeetküsitluse läbiviimisest loobuda ja kasutada selle asemel andmebaasist saadavaid andmeid, ei osutuks see tänasel ajal veel täielikult võimalikuks. Käesolevaks hetkeks on andmed ühe konkreetse mootorsõiduki kohta saadaval vaid sel juhul, kui:

1. tehnöülevaatuse teostaja peab andmebaasi;
2. sõidukiomanik või haldaja on kahel järjestikusel aastal kasutanud ühte ja sama tehnöülevaatuse punkti.

Seetõttu ei ole nimetatud andmebaasi andmete kasutamine täna veel võimalik ja ka lähitulevikus saab seda tõenäoliselt kasutada vaid täiendavalt teostatavale ankeetküsitlusele. Tulevikus, kui täielikult rakendub keskne andmebaas on see probleem mõistagi osaliselt või täielikult kõrvaldatav.

Seega on varasemate , tehnöülevaatuspunktide abil teostatud ankeetküsitluste peamised probleemid olnud alljärgnevad:

- Kuigi erinevatesse maakondadesse saadavate ankeetide arvu aluseks on võetud eeldatav liiklusmahu jagunemine maakondade vahel, ei saa ankeetide erineva tagastatuse tõttu tulemus garanteerida samasugust esinduslikkust.
- Erinevate alltöövõtjate (tehnoülevaatuspunkte haldavate ettevõtete) suhtumine ankeetküsitluse läbiviimisse on erinev, kuid igal aastal on tekkinud enam probleeme mõnede alltöövõtjatega, kes sageli peavad sellist tööd täiendavaks koormaks, ei suhtu sellesse piisava tõsidusega, jätavad ankeetküsitluse kas osaliselt või täielikult korraldamata ning teavitavad sellest väga hilja või üldse mitte.
- Ka alltöövõtjatele makstav tasu ei ole neid stimuleeriv, samas kui ühe ankeedi täitmise eest makstava tasu olulist tõstmist ei saa pidada soovitavaks, kuna selle stimuleeriv mõju küsitluse läbiviimisele on kaheldav. Tundub, et tehnoülevaatus läbiviimine ja sellega seonduv tegevus on oluliselt tulusam, kui lisaülesannete täitmine. Eriti on selline suhtumine domineeriv suuremates linnades, eelkõige Tallinnas. Olulist positiivset mõju antud probleemile ei ole andnud ka Autoregistrikeskuse toetus käesoleva uuringu läbiviimisele, kuna enamus tehnoülevaatus tegelevaid ettevõtjaid on eraettevõtjad ja neile täiendavate kohustuste seadmine saab toimuda vaid vastastikuse kokkuleppe teel.
- Üheks probleemiks on osutunud ka uute autode vähene esindatus valimis, kuna nende sõidukite sattumine valimisse on neile kehtestatud tehnoülevaatus perioodi tõttu väikene. Samas on uute autode läbisõit suhteliselt suurem kui see on vanadel sõidukitel.
- Sellest tulenevalt on varasematel aastatel peetud esinduslikkuse ja usaldusvääruse tagamiseks vajalikuks lisada tehnoülevaatuspunktidest saadud ankeetidele ka muude uuringute käigus saadud tulemusi, tagamaks suurema valimi olemasolu. Samas on võimalik, et valimite täiendamine tekitab teatavaid vigu või kõrvalekaldeid tulemustes.

- **2004. aastal rakendatud ankeetküsitluse metoodika**

Ülalmainitud johtuvalt tekkis käesoleva töö autoritel idee muuta põhimõtteliselt ankeetküsitluse korraldust ja teostada läbisõidu ankeetküsitlus tehnoülevaatuspunktide asemel koduküsitluse teel, kusjuures valimi jagunemine geograafiliselt vastab läbisõidu jagunemisele maakondade lõikes (eelmistele aastatele tulemusel).

Selle tulemusel on 2004.aastal läbi viidud ja 2003.aasta läbisõitu käsitleva ankeetküsitluse teostamisel vajalik mõista järgmisi momente:

- põhimõtteliselt ei ole käesoleval aastal teostatud uuringu metoodikat oluliselt muudetud, kuna enamus küsimusi ankeedis on säilitatud. Peamine erinevus on vaid küsitaja isikus- varasema lisatööna ja põhiliselt peaaegu ettevalmistuseta tehnoülevaatuspunkti töötaja asemel viisid 2004. aastal küsitluse läbi ettevalmistatud ja varasema kogemusega küsitlajad;
- ankeedi sisu muudatused on küll näiteks varem küsitletud (või õigemini täidetud) CO sisalduse osas, sest seda väärtust koduküsitluse tulemusel hankida pole võimalik. Samas on ankeeti lisatud küsimusi, mida saab uuringu aruande koostamisel kasutada (näiteks lisaks isiku poolt kasutatava sõiduki aastasele läbisõidule ka vastanud isiku enda poolt aasta jooksul autoroolis läbitud kilomeetrite arv ja tema mitmed isikuandmed (vanus, juhistaaz, haridus jms);
- Kuna ankeetküsitluse läbiviimisel kasutati spetsiaalse ettevalmistusega anketeerijaid, kelle anketeerimistulemuste usaldusväärus on oluliselt suurem kui varasematel aastatel kasutatud uuringu puhul, on võimalikud vead kergemini avastatavad ja ilmselged eksimused kõrvaldatavad.
- On tõenäoline, et valimisse juhuslikkuse alusel sattunud isikute poolt kasutatavate sõidukite profiil võib mingil määral erineda eelneva aasta sõidukite profiilist, kuid ei ole põhjust arvata, et see oleks vähem- või mitteesinduslik või ebausaldusväärne, pigem vastupidi.
- Tagastatud ankeetide arv vastab peaaegselt 100%-liselt nende plaanitud jaotusele maakondade lõikes. Seega on ka tulemuste esinduslikkus kõrgem ja esindab paremini kogu Eesti juhtide profiili.

Alljärgnevalt saab tutvuda 2004 aasta ankeetküsitluse tulemustega, mis kajastuvad rohketes tabelites ning graafikutes.

2003. aasta ankeetküsitluse tulemused on järgnevad:

Tabel 1.1. 2004. aasta ankeetküsitluse tulemused.

Maakond	Ankeete	Osakaal
Harjumaa	468	29,6%
Hiiumaa	12	0,8%
Ida-Virumaa	95	6,0%
Jõgevamaa	48	3,0%
Lääne- Virumaa	35	2,2%
Põlvamaa	32	2,0%
Pärnumaa	174	11,0%
Raplamaa	33	2,1%
Saaremaa	3	0,2%
Tartu	32	2,0%
Tartumaa	404	25,5%
Viljandimaa	118	7,5%
Võrumaa	129	8,1%
KOKKU	1583	100,0%

Tabel 1.2. Ankeetküsitluse tulemused automarkide kaupa.

Mark	Valimis	Osakaal	Keskmine		
			Vanus	VI aasta	Läbisõit
FORD	220	13,9%	11,6	1992,4	19596,8
VW	177	11,2%	9,1	1994,9	19941,1
OPEL	168	10,6%	11,8	1992,2	19882,7
AUDI	114	7,2%	12,3	1991,7	18204,7
LADA	102	6,4%	19,2	1984,8	7886,0
NISSAN	93	5,9%	7,9	1996,1	24402,2
MAZDA	78	4,9%	9,3	1994,7	16459,5
TOYOTA	78	4,9%	7,1	1996,9	21308,1
BMW	62	3,9%	11,8	1992,2	28540,5
HONDA	57	3,6%	7,6	1996,4	20286,0
PEUGEOT	48	3,0%	4,0	2000,0	24025,5
MITSUBISHI	36	2,3%	10,9	1993,1	20814,3
CITROEN	35	2,2%	4,4	1999,6	20685,7
VOLVO	35	2,2%	10,0	1994,0	32955,9
MB	33	2,1%	9,9	1994,1	24640,6
KIA	29	1,8%	3,9	2000,1	27167,2
MOSKVITCH	25	1,6%	20,8	1983,2	3040,0
HYUNDAI	24	1,5%	5,9	1998,1	22000,0
GAZ	17	1,1%	23,8	1980,2	2447,1
RENAULT	16	1,0%	5,5	1998,5	19200,0
SEAT	16	1,0%	3,7	2000,3	25125,0
ŠKODA	15	0,9%	4,0	2000,0	17766,7
SUZUKI	13	0,8%	4,2	1999,8	21884,6
FIAT	10	0,6%	9,7	1994,3	13555,6
SCANIA	10	0,6%	9,1	1994,9	43700,0
SAAB	9	0,6%	16,4	1987,6	9875,0
ZAZ	8	0,5%	30,8	1973,3	437,5
IZ	6	0,4%	16,0	1988,0	1400,0
CHRYSLER	4	0,3%	4,1	1999,9	11875,0

DODGE	3	0,2%	13,3	1990,7	18333,3
JEEP	3	0,2%	3,7	2000,3	35000,0
SUBARU	3	0,2%	7,3	1996,7	10000,0
VOLGA	3	0,2%	23,0	1981,0	2500,0
CADILLAC	2	0,1%	4,0	2000,0	40000,0
CHEVROLET	2	0,1%	21,5	1982,5	20000,0
DAEWOO	2	0,1%	3,0	2001,0	13750,0
ALFAROMEO	1	0,1%	1,0	2003,0	6000,0
AVIA	1	0,1%	ei tea	ei tea	2000,0
BUICK	1	0,1%	18,0	1986,0	10000,0
CZ	1	0,1%	43,0	1961,0	1200,0
EAGLE	1	0,1%	14,0	1990,0	10000,0
IZUZU	1	0,1%	ei tea	ei tea	0,0
JAWA	1	0,1%	10,0	1994,0	0,0
K701	1	0,1%	15,0	1989,0	200,0
KA	1	0,1%	40,0	1964,0	500,0
KAWASAKI	1	0,1%	3,0	2001,0	10000,0
LANDROVER	1	0,1%	5,0	1999,0	20000,0
M	1	0,1%	21,0	1983,0	0,0
MINSK	1	0,1%	12,0	1992,0	0,0
NEOPLAN	1	0,1%	16,0	1988,0	0,0
NIVA	1	0,1%	19,0	1985,0	0,0
PLYMOUTH	1	0,1%	12,0	1992,0	0,0
RAF	1	0,1%	21,0	1983,0	500,0
SANGYANG	1	0,1%	7,0	1997,0	10000,0
UAZ	1	0,1%	14,0	1990,0	500,0
VILLIS	1	0,1%	15,0	1989,0	1000,0
YAMAHA	1	0,1%	15,0	1989,0	1000,0
KOKKU	1583	100,0%	10,6	1993,4	19412,9

Tabel 1.3. Küsitluses osalenud sõidukite jaotumine asukoha ja omaniku järgi.

Piirkond	Isiklik sõiduk		Tööandja sõiduk		Liisingu firma sõiduk		Sõbra või tuttava sõiduk	
	arv	%	arv	%	arv	%	arv	%
Tallinn	252	15,9%	40	2,5%	58	3,7%	1	0,1%
Mujal	996	62,9%	118	7,5%	76	4,8%	26	1,6%
Kokku	1248	78,8%	158	10,0%	134	8,5%	27	1,7%

Tabel 1.4. Küsitluses osalenud sõiduautode jaotumine piirkonna ja omaniku järgi.

Piirkond	Isiklik sõiduk		Tööandja sõiduk		Liisingu firma sõiduk		Sõbra või tuttava sõiduk	
	arv	%	arv	%	arv	%	arv	%
Tallinn	259	16,4%	33	2,1%	64	4,0%	1	0,1%
Mujal	901	56,9%	62	3,9%	58	3,7%	24	1,5%
Kokku	1160	73,3%	95	6,0%	122	7,7%	25	1,6%

Tabel 1.5. Valim sõiduki liigi ja omaniku järgi.

Liik	Isiklik		Tööandja		Liisingufirma		Söber/tuttav		Kokku	
	arv	%	arv	%	arv	%	arv	%	arv	%
2004										
Sõiduauto	1160	94,00%	95	68,3%	122	96,8%	25	86,2 1%	1402	90,34 %
Pakiauto	38	3,08%	41	29,5%	9	7,1%	0	0,00 %	88	5,67%
Buss	12	0,97%	6	4,3%	0	0,0%	0	0,00 %	18	1,16%
Väikebuss/veoauto	17	1,38%	5	3,6%	0	0,0%	1	3,45 %	23	1,48%
Veoauto	7	0,57%	11	7,9%	0	0,0%	3	10,3 4%	21	1,35%
Kokku	1234		158		131		29		1552	

Tabel 1.6. Enimlevinud sõiduautomarkide statistika valimis.

Enimlevinud margid	Valimis		Keskmine vanus	üle 20 aasta vanuseid		Aastane läbisõit
	Arv	%		Arv	%	
Audi	114	8,1%	12,3	11	9,6%	18205
BMW	61	4,3%	11,5	5	8,2%	29008
Chevrolet	2	0,1%	21,5	1	50,0%	20000
Citroen	22	1,6%	4,8	1	4,5%	17182
Daewoo	2	0,1%	3,0	0	0,0%	13750
Fiat	8	0,6%	9,7	0	0,0%	15000
Ford	186	13,2%	11,9	12	6,5%	16611
Honda	56	4,0%	7,8	0	0,0%	20643
Hyundai	22	1,6%	5,8	0	0,0%	20818
Kia	28	2,0%	4,0	0	0,0%	25280
Mazda	77	5,5%	9,4	0	0,0%	16274
MB	28	2,0%	11,1	5	17,9%	23482
Mitsubishi	36	2,5%	10,9	1	2,8%	20814
Moskvitch	21	1,5%	20,8	10	47,6%	2429
Nissan	91	6,4%	7,8	1	1,1%	24479
Opel	162	11,5%	12,0	11	6,8%	19984
Peugeot	39	2,8%	4,1	0	0,0%	20137
Renault	13	0,9%	5,5	0	0,0%	17500
škoda	15	1,1%	4,0	0	0,0%	17767
Saab	9	0,6%	16,4	5	55,6%	9875
Seat	15	1,1%	3,5	0	0,0%	24133
Subaru	3	0,2%	7,3	0	0,0%	10000
Suzuki	10	0,7%	4,4	0	0,0%	27100
Talbot	0	0,0%	-	-	-	-
Toyota	67	4,7%	6,2	1	1,5%	20841
Lada	99	7,0%	19,0	55	55,6%	8128
Volga	8	0,6%	27,0	6	75,0%	2000
VW	162	11,5%	9,3	6	3,7%	18980
Volvo	28	2,0%	10,4	1	3,6%	25944
Zaz	8	0,6%	30,8	6	75,0%	438
Kokku	1387	98,2%	16,82	138	9,8%	18782

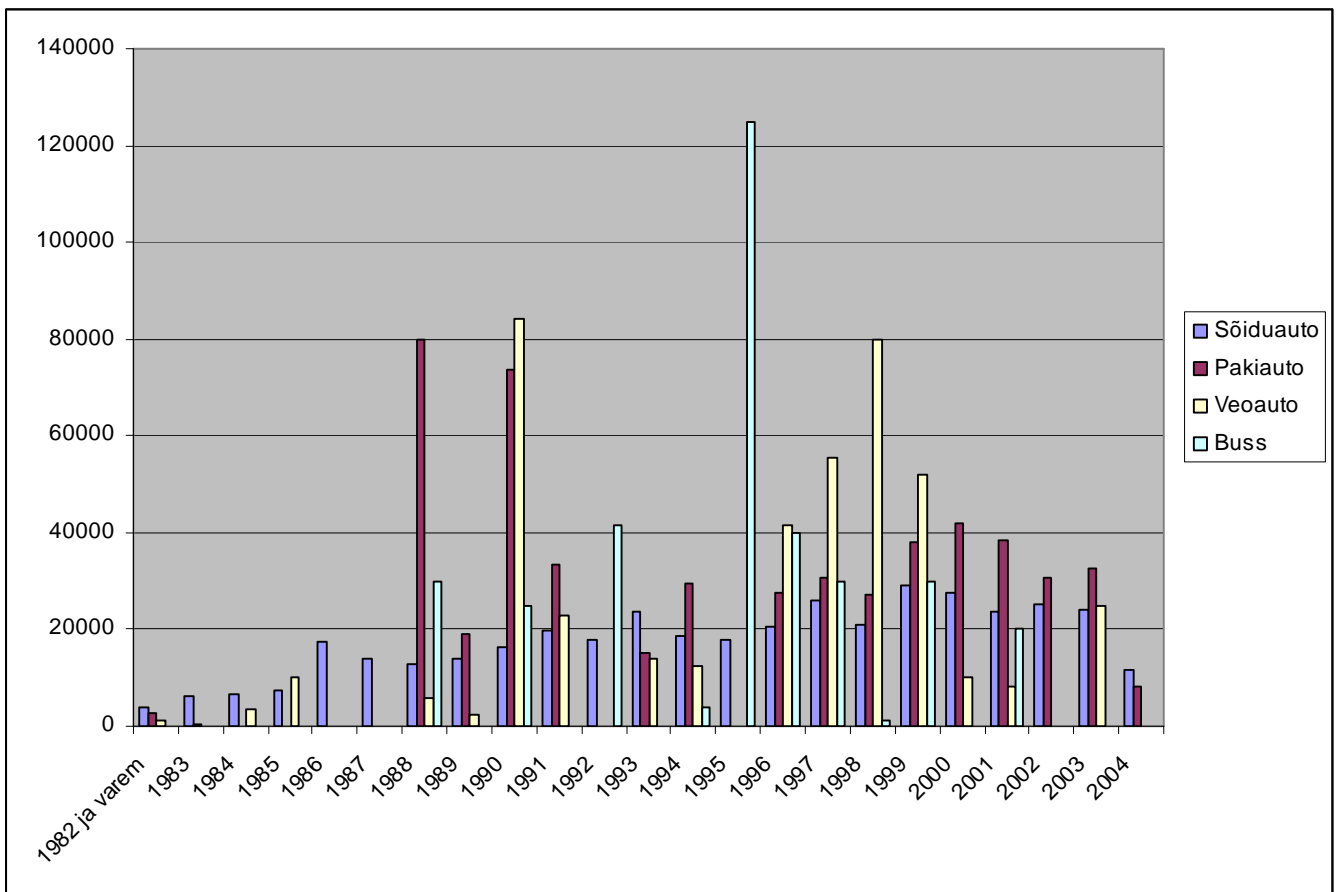
Tabel 1.7. B-Kategooria sõidukite keskmine vanus, läbisõit ja väljalaskeaasta.

Mark	Arv	Osakaal	Vi. Aasta	Vanus (aastat)	Läbisõit
ALFAROMEO	1	0,1%	2003,7	1,0	6000
AUDI	114	8,1%	1992,4	12,3	18205
BMW	61	4,3%	1993,2	11,5	29008
BUICK	1	0,1%	1986,7	18,0	10000
CADILLAC	2	0,1%	2000,7	4,0	40000
CHEVROLET	2	0,1%	1983,2	21,5	20000
CHRYSLER	4	0,3%	2000,5	4,1	11875
CITROEN	22	1,6%	1999,8	4,8	17182
DAEWOO	2	0,1%	2001,7	3,0	13750
EAGLE	1	0,1%	1990,7	14,0	10000
FIAT	8	0,6%	1995,0	9,7	15000
FORD	186	13,2%	1992,7	11,9	16611
GAZ	5	0,4%	1975,3	29,4	1800
HONDA	56	4,0%	1996,9	7,8	20643
HYUNDAI	22	1,6%	1998,9	5,8	20818
IZUZU	1	0,1%	puudu	puudu	0
JEEP	3	0,2%	2001,0	3,7	35000
KIA	28	2,0%	2000,7	4,0	25280
LADA	99	7,0%	1985,7	19,0	8128
LANDROVER	1	0,1%	1999,7	5,0	20000
MAZDA	77	5,5%	1995,3	9,4	16274
MB	28	2,0%	1993,5	11,1	23482
MITSUBISHI	36	2,5%	1993,7	10,9	20814
MOSKVITCH	21	1,5%	1983,9	20,8	2429
NISSAN	91	6,4%	1996,8	7,8	24479
NIVA	1	0,1%	1985,7	19,0	0
OPEL	162	11,5%	1992,7	12,0	19984
PEUGEOT	39	2,8%	2000,5	4,1	20137
PLYMOUTH	1	0,1%	1992,7	12,0	0
RENAULT	13	0,9%	1999,2	5,5	17500
SAAB	9	0,6%	1988,2	16,4	9875
SANGYANG	1	0,1%	1997,7	7,0	10000
SEAT	15	1,1%	2001,2	3,5	24133
SUBARU	3	0,2%	1997,3	7,3	10000
SUZUKI	10	0,7%	2000,3	4,4	27100
ŠKODA	15	1,1%	2000,7	4,0	17767
ZAZ	8	0,6%	1973,9	30,8	438
TOYOTA	67	4,7%	1998,4	6,2	20841
VILLIS	1	0,1%	1989,7	15,0	1000
VOLGA	3	0,2%	1981,7	23,0	2500
VOLVO	28	2,0%	1994,3	10,4	25944
VW	162	11,5%	1995,4	9,3	18980
ei tea	2	0,1%	1993,2	11,5	11000
Kokku	1412	100,0%	1994,0	10,64	18687

Tabel 1.8. Sõidukite keskmine läbisõit sõiduki liigi ja väljalaskeaasta lõikes.

Väljalaske- aasta	Aastane keskmine läbisõit km			
	Sõiduauto	Pakiauto	Veoauto	Buss
1982 ja varem	3774	2600	1078	
1983	6067	500		
1984	6721	0	3500	
1985	7227		10000	0
1986	17507			
1987	14095			
1988	12882	80000	6000	30000
1989	14105	19000	2333	0
1990	16133	73500	84000	25000
1991	19732	33333	23025	
1992	17742			41667
1993	23515	15000	14000	
1994	18746	29333	12500	4000
1995	17967			125000
1996	20644	27600	41667	40000
1997	25851	30667	55500	30000
1998	21043	27000	80000	1000
1999	29141	38167	52000	30000
2000	27609	41786	10000	
2001	23606,56	38444	8000	20000
2002	25070	30714		0
2003	24008	32600	25000	
2004	11543,68	8000		

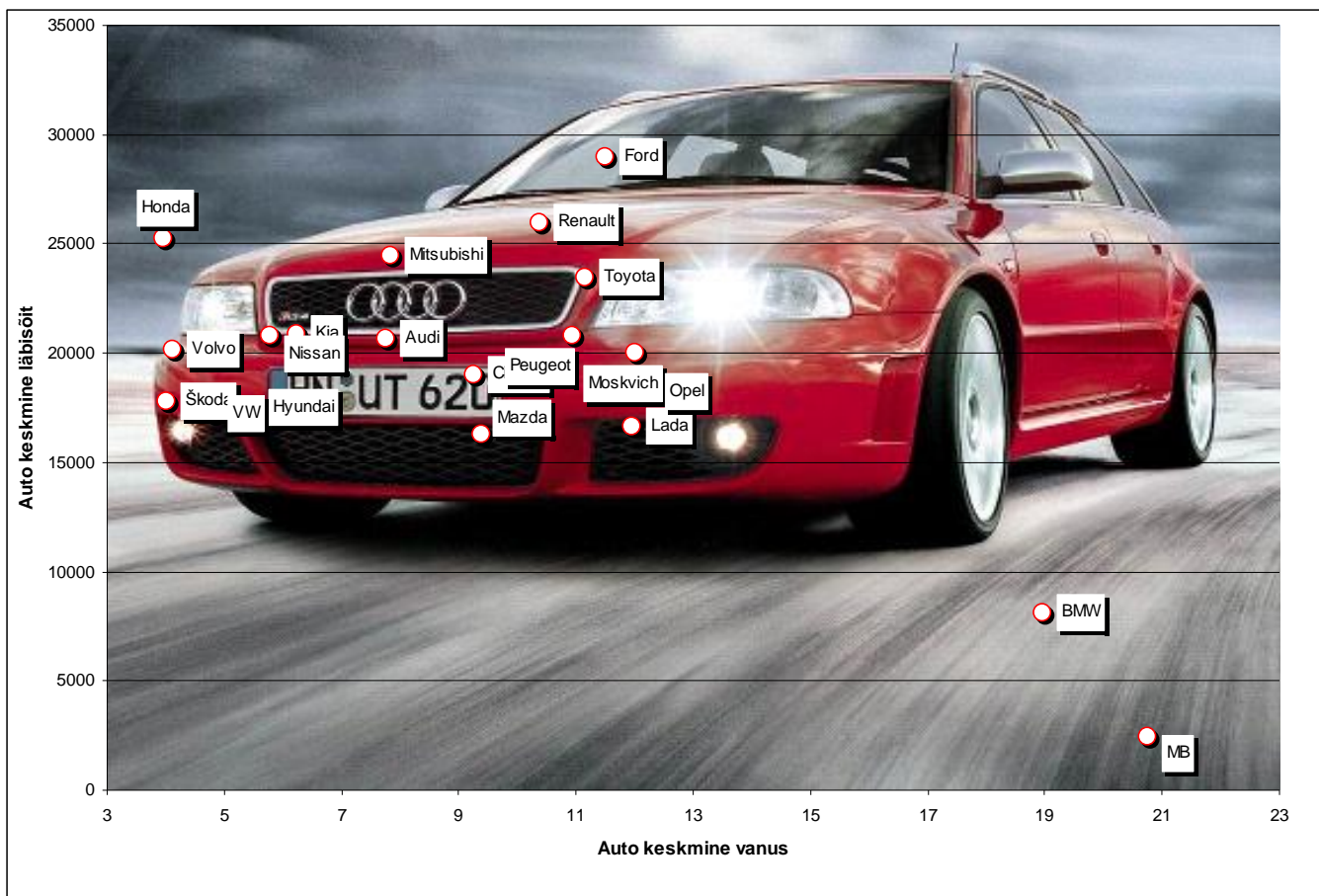
Graafik 1.8. Sõidukite keskmine läbisõit sõiduki liigi ja väljalaskeaasta lõikes.



Tabel 1.9. Enimlevinud sõiduauto markide keskmine vanus ja läbisõit.

Mark	Läbisõit	Vanus
Audi	18205	12
BMW	29008	12
Citroen	17182	5
Ford	16611	12
Honda	20643	8
Hyundai	20818	6
Kia	25280	4
Lada	8128	19
Mazda	16274	9
MB	23482	11
Mitsubishi	20814	11
Moskvitch	2429	21
Nissan	24479	8
Opel	19984	12
Peugeot	20137	4
Renault	17500	6
Škoda	17767	4
Toyota	20841	6
Volvo	25944	10
VW	18980	9

Graafik 1.9. Enimlevinud sõiduauto markide keskmine vanus ja läbisõit.

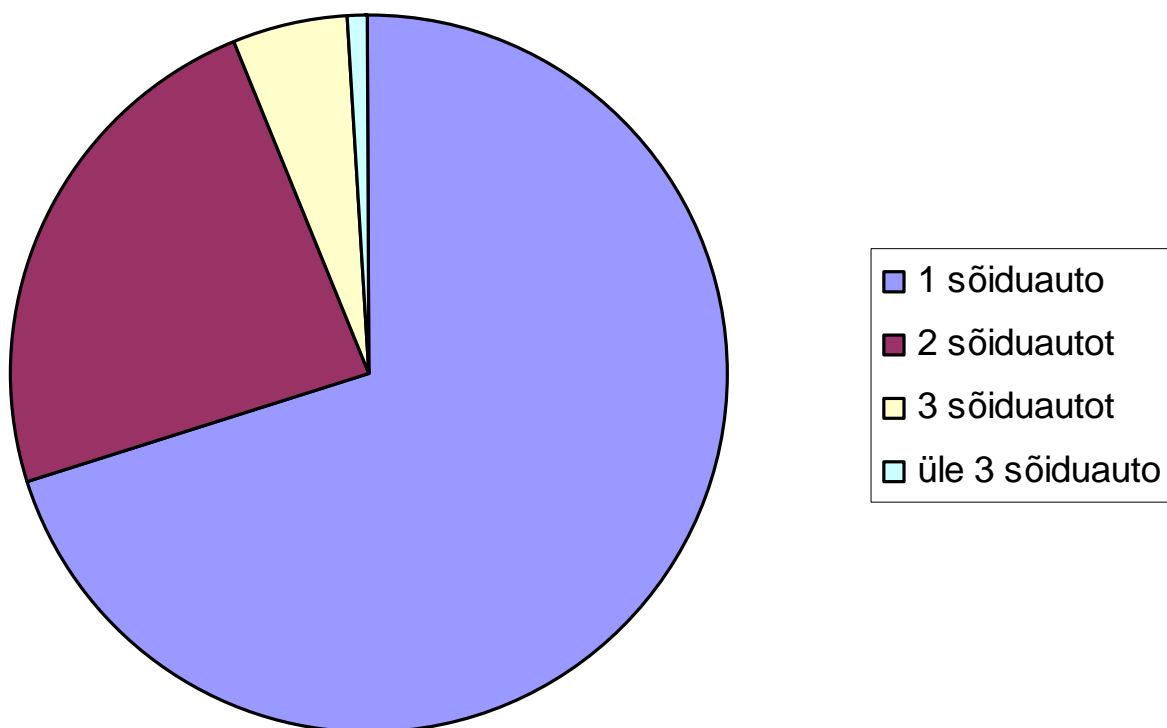


Tabel 1.10 Sõiduautode arv peres.

Sõiduautosid	Arv
1 sõiduauto	988
2 sõiduauto	339
3 sõiduauto	74
üle 3 sõiduauto	11
Kokku	1412

Graafik 1.10 Sõiduautode arv peres.

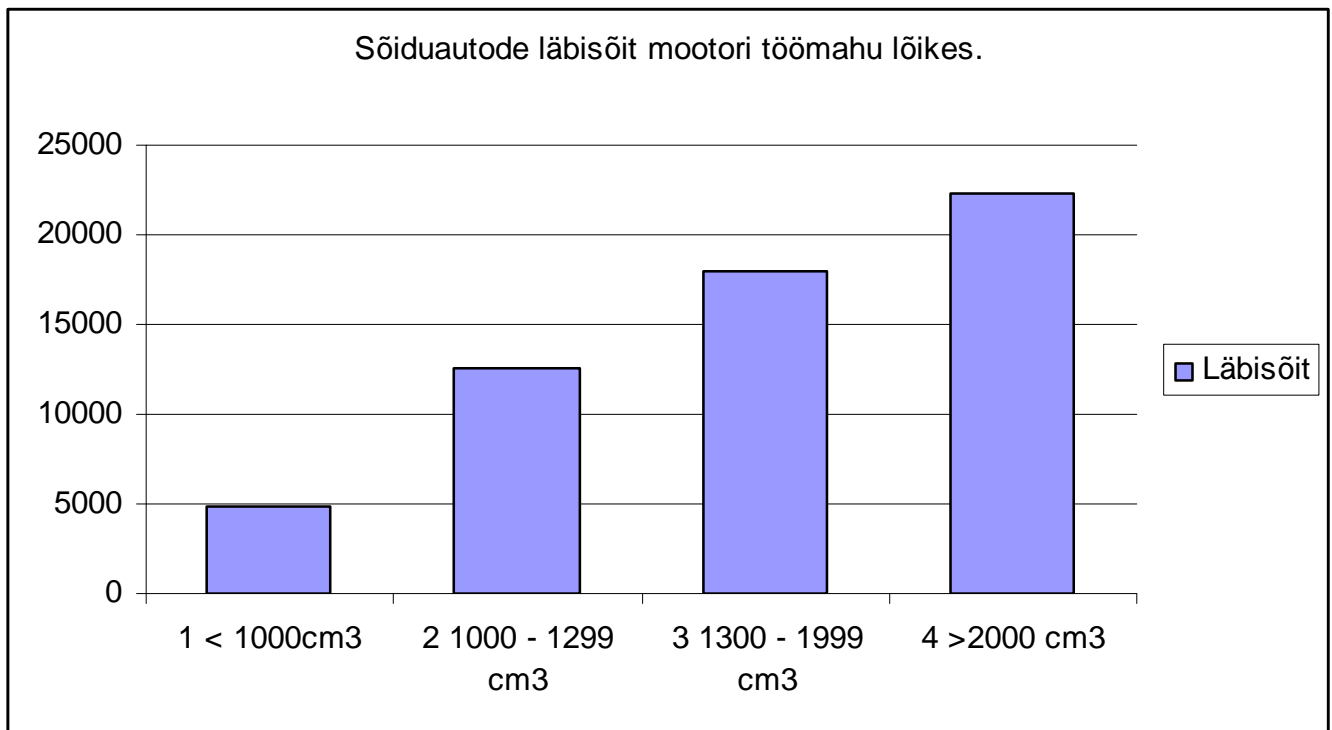
Sõiduautode arv peres



Tabel 1.11 Sõiduautode läbisõit mootori töömahu lõikes.

Mootori töömahu lõike	Läbisõit
1 < 1000cm ³	4850
2 1000 - 1299 cm ³	12588
3 1300 - 1999 cm ³	17974
4 >2000 cm ³	22268
Kokku	18676

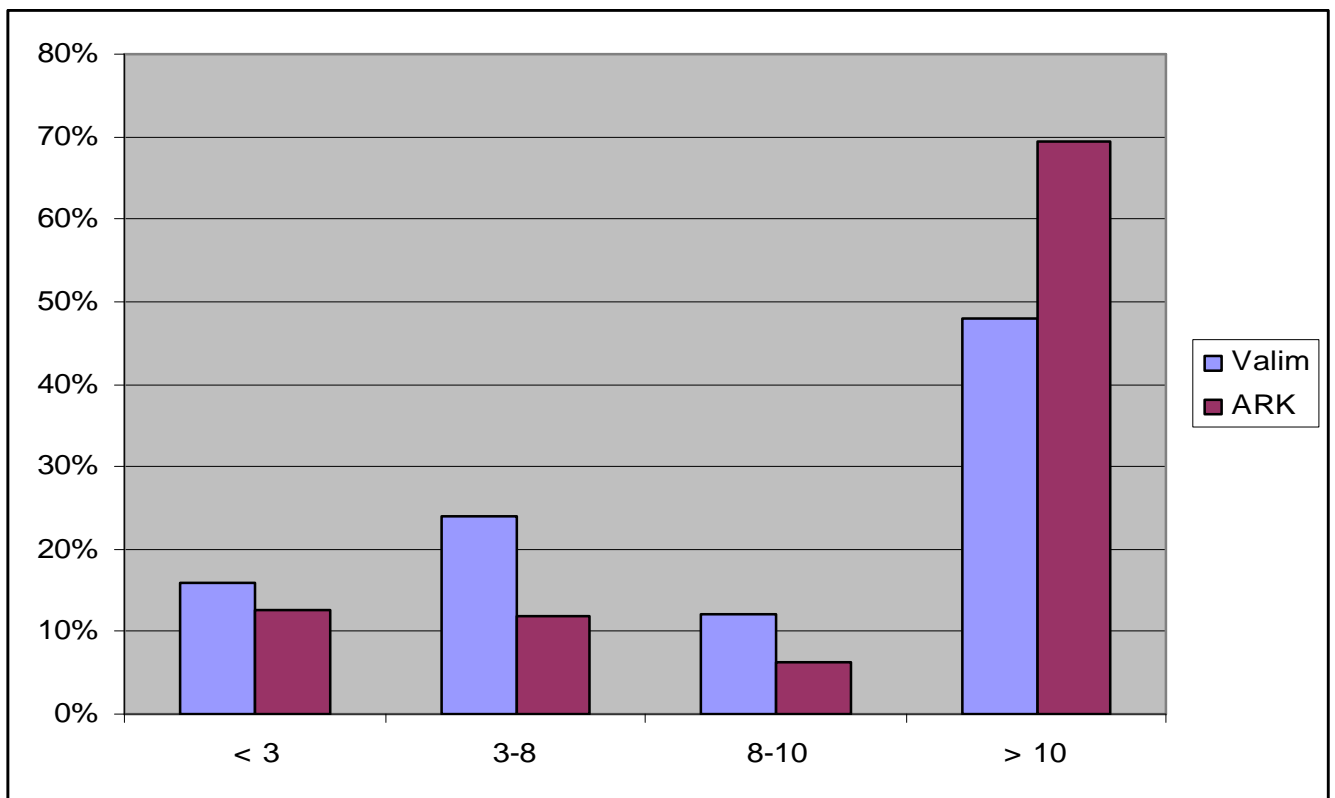
Graafik 1.11 Sõiduautode läbisõit mootori töömahu lõikes.



Tabel 1.12. Sõiduautode vanusegruppide osakaal valimis ja ARK andmebaasis.

Vanus	Valim		ARK	
	arv	%	arv	%
< 3	228	16%	34635	13%
3-8	341	24%	36561	12%
8-10	168	12%	69437	6%
> 10	675	48%	6258	69%
Kokku	1412	100%	433982	100%

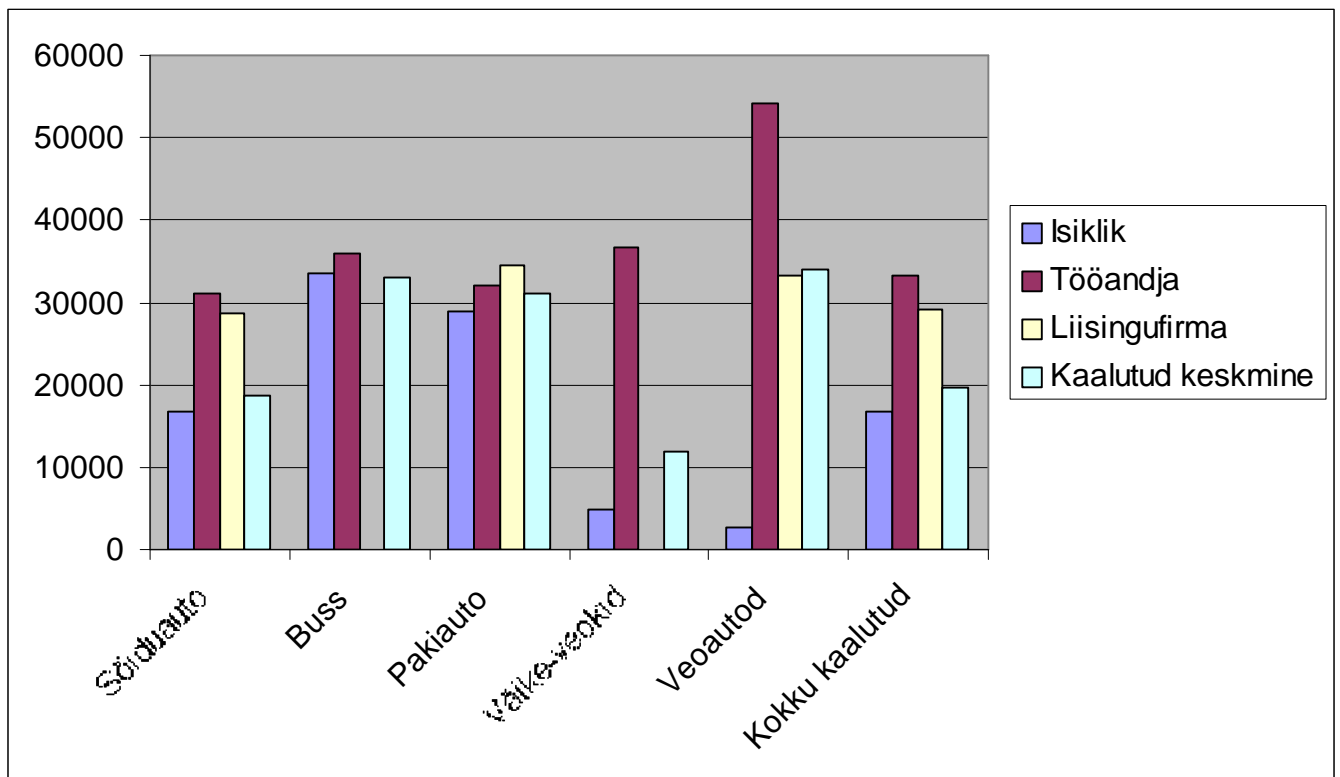
Graafik 1.12. Sõiduautode vanusegruppide osakaal valimis ja ARK andmebaasis.



Tabel 1.13. Sõidukite keskmine aastane läbisõit sõiduki liikide ja omaniku lõikes.

Nr	Liik	Isiklik	Tööandja	Liisingufirma	Kaalutud keskmine
1	Sõiduauto	16712	30982	28748	18676
2	Buss	33417	36000	-	32944
3	Pakiauto	28972	32038	34556	30994
4	Väike-veokid	4956	36800		11968
5	Veoadod	2786	54273	33333	34119
	4+5	4296	48813	33333	22786
	3+4+5	19353	36918	34250	28344
	Kokku kaalutud	16772	33280	29268	19727

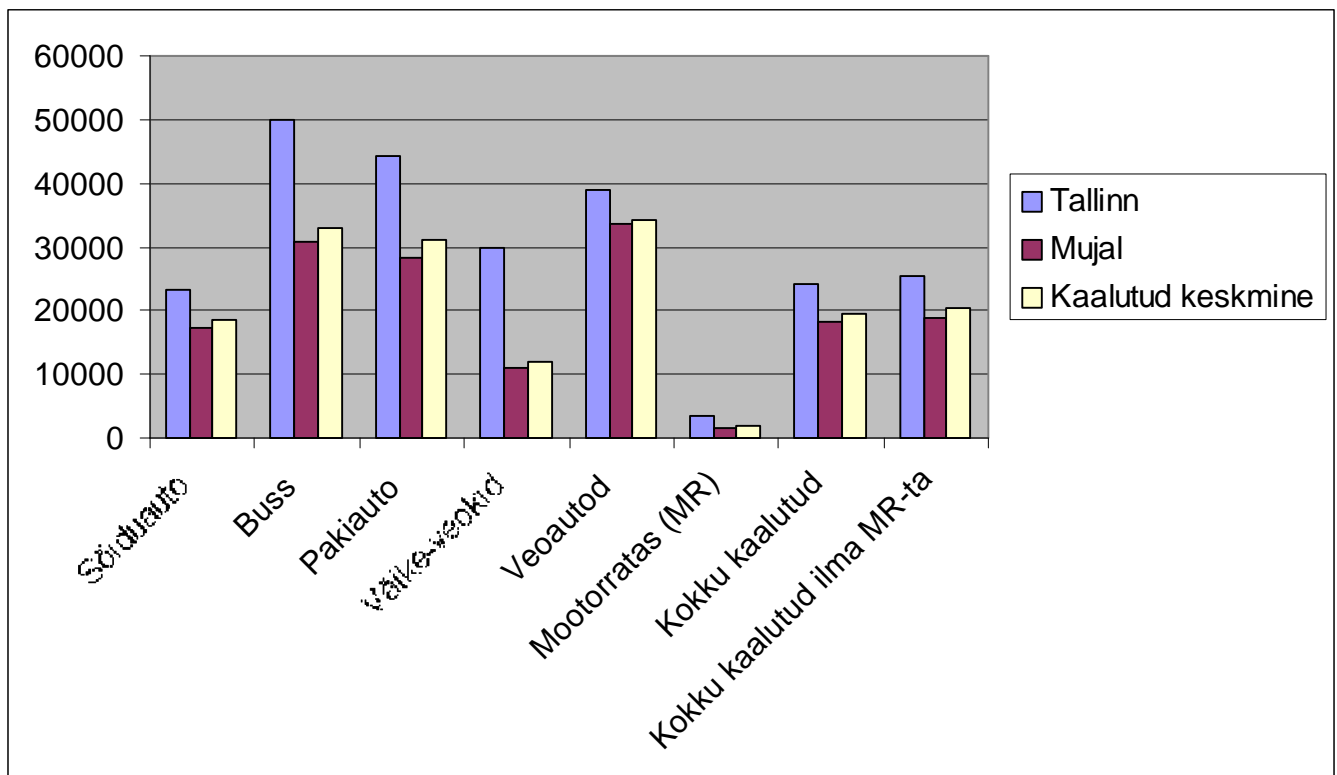
Graafik 1.13. Sõidukite keskmine aastane läbisõit sõidukiliikide ja omaniku lõikes.



Tabel 1.14. Sõidukite keskmine aastane läbisõit Tallinna ja muu Eesti ning sõidukiliikide lõikes.

Nr	Liik	Tallinn		Mujal		Kaalutud keskmine	
		Arv	Läbisõit	Arv	Läbisõit	Arv	Läbisõit
1	Sõiduauto	332	23232	1080	17319	1412	18676
2	Buss	3	50000	16	30813	19	32944
3	Pakiauto	16	44250	72	28343	88	30994
4	Väike-veokid	1	30000	22	11110	23	11968
5	Veoadud	2	39000	19	33605	21	34119
	4+5	3	36000	41	21534	44	22540
	3+4+5	19	42947	113	25873	132	28176
	Mootorratas (MR)	3	3467	17	1454	20	1756
	Kokku kaalutud	357	24340	1226	18063	1583	19425
	Kokku kaalutud ilma MR-ta	354	25558	1209	18943	1563	20297

Graafik 1.14. Sõidukite keskmine aastane läbisõit Tallinna ja muu Eesti ning sõidukiliikide lõikes.



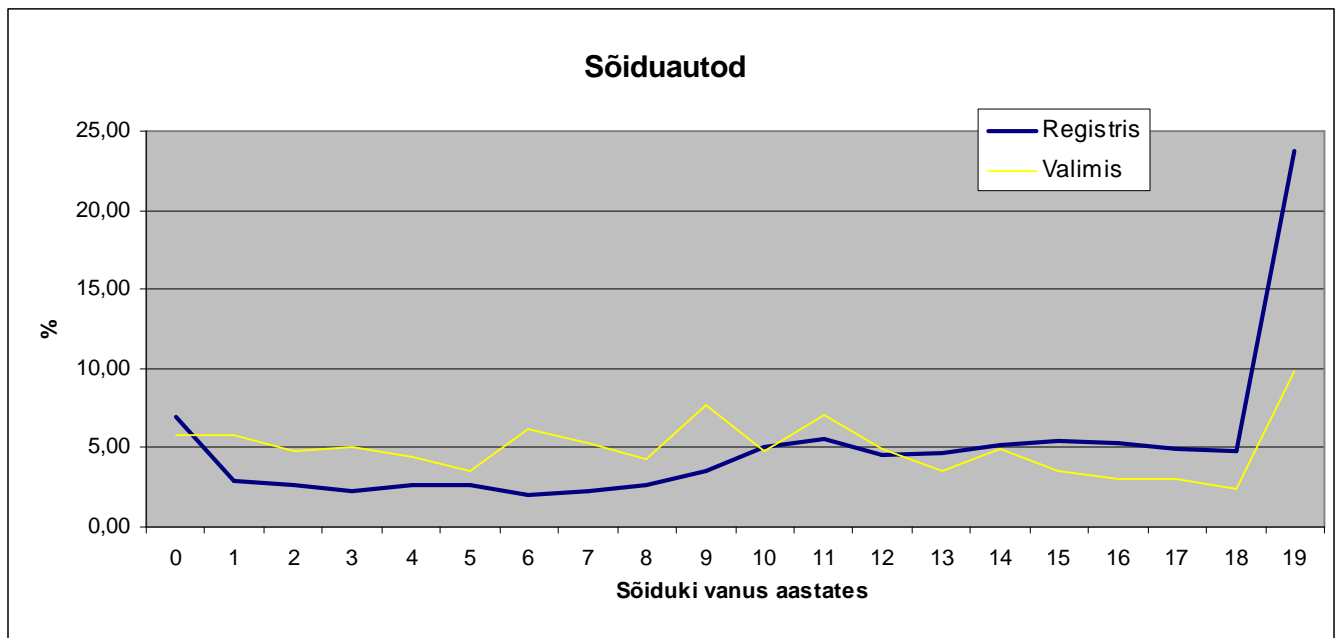
Tabel 1.14. keskmiste aastaste läbisõitude võrdlus Tallinna ja muu Eesti vahel.

Nr	Liik	Tallinn					
		Isiklik		Tööandja		Liisingufirma	
		arv	km/a	arv	km/a	arv	km/a
1	Sõiduauto	246	19454	29	40207	55	31686
2	Buss	1	0	2	100000	-	-
3	Pakiauto	7	61750	6	26800	3	38333
4	Väike-veokid	-	-	1	30000	-	-
5	Veoautod	-	-	2	39000	-	-
Nr	Liik	Mujal					
1	Sõiduauto	914	15992	66	27008	67	26407
2	Buss	11	36455	4	20000	-	-
3	Pakiauto	31	22417	35	32809	6	32667
4	Väike-veokid	17	4956	4	38500	-	-
5	Veoautod	7	2786	9	57667	3	33333

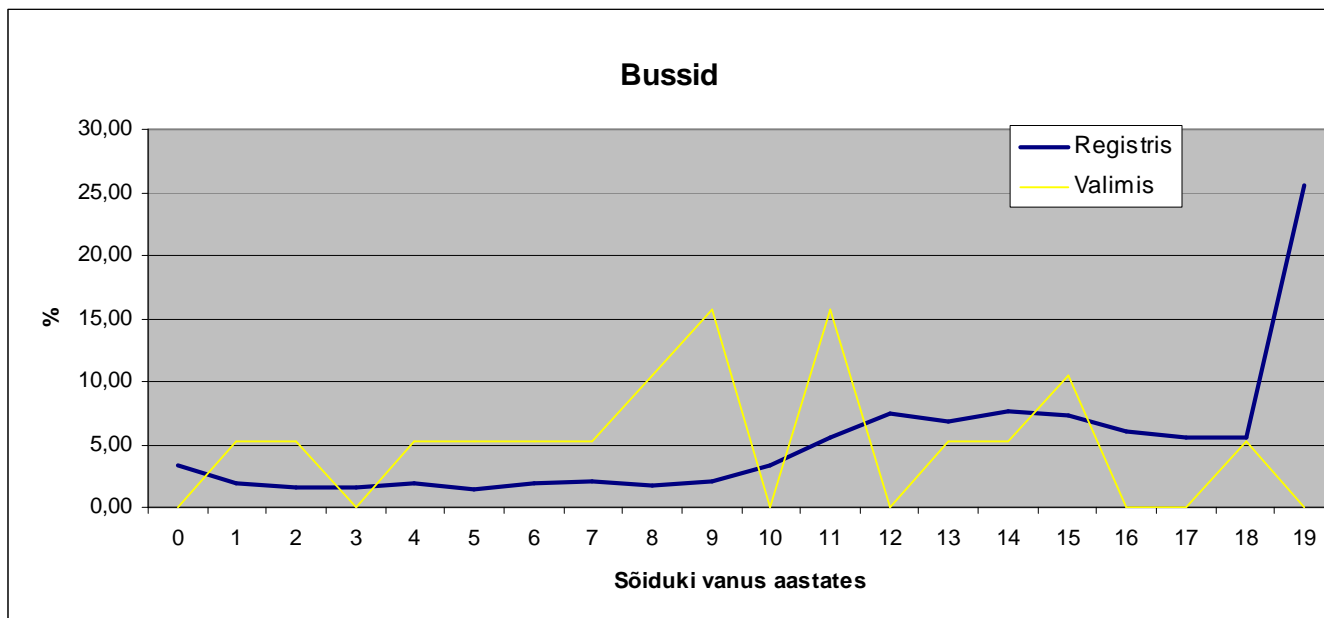
Tabel 1.15. Sõidukite vanuseline koosseis valimis ja ARK andmebaasis.

Vanus	Valim			ARK		
	Sõiduautod	Bussid	Veoautod	Sõiduautod	Bussid	Veoautod
kuni 1	5,8	0,0	2,3	7,0	3,3	6,2
2	5,8	5,3	0,0	2,9	1,8	2,7
3	4,7	5,3	2,3	2,6	1,6	2,6
4	5,0	0,0	2,3	2,2	1,5	2,5
5	4,4	5,3	4,7	2,6	1,9	3,8
6	3,6	5,3	2,3	2,7	1,5	4,0
7	6,2	5,3	9,3	2,0	1,8	2,6
8	5,3	5,3	14,0	2,3	2,1	2,4
9	4,3	10,5	0,0	2,7	1,8	1,8
10	7,8	15,8	4,7	3,6	2,1	1,8
11	4,7	0,0	4,7	5,1	3,4	2,8
12	7,1	15,8	0,0	5,6	5,5	5,3
13	4,9	0,0	9,3	4,6	7,4	6,0
14	3,5	5,3	2,3	4,7	6,8	5,5
15	5,0	5,3	7,0	5,2	7,6	5,6
16	3,5	10,5	2,3	5,4	7,3	5,6
17	3,1	0,0	0,0	5,4	6,0	5,5
18	3,0	0,0	0,0	4,9	5,5	4,7
19	2,4	5,3	7,0	4,8	5,6	4,3
20 ja üle	9,9	0,0	25,6	23,7	25,6	24,1
Kokku	100%	100%	100%	100%	100%	100%

Graafik 1.15.1. Sõiduautode vanuseline koosseis valimis ja ARK andmebaasis.



Graafik 1.15.2. Busside vanuseline koosseis valimis ja ARK andmebaasis.



Graafik 1.15.2. Veoautode vanuseline koosseis valimis ja ARK andmebaasis.

