

2. JURIIDILISTE ISIKUTE SÕIDUKITE LÄBISÕIT STATISTIKAAMETI ANDMETEL

Transpordiettevõtted vedasid autodega 2005. aastal 27,3 miljonit tonni kaupa, mis on 2,8 % vähem kui 2004. aastal.

2005.a. veetud 27,3 miljonist tonnist kaubast langes välisvedude arvele 5,4 miljonit tonni ehk 20 %. Sisevedudel vähenes veetud kaupade kogus 8,8 %. Reisijaid veeti 2005. aastal 140 miljonit, neist 600000 välisreisidel. Vabariigis teenindatud reisijate arv vähenes aasta jooksul 6,8 % võrra.

Ettevõtete üldkogumi moodustavad Eesti ettevõttereistri andmete alusel koostatud statistiline profiil, millesse kuuluvad majanduslikult aktiivsed ettevõtted.

Vaatluse objekt on ettevõtte kui juriidiline isik põhitegevusala järgi. Ettevõtte põhitegevusala määratakse Eesti majanduse tegevusalade klassifikaatori (EMTAK-i) järgi, kus muu maismaatranspordi tegevusala kood on 602, sealhulgas:

- 6021 — muu regulaarne maismaavedu;
- 6022 — taksovedu;
- 6023 — muu sõitjate maismaavedu;
- 6024 — kauba maanteevedu.

Riigi Statistikaameti transpordi- ja teenindusstatistika sektor kogub aruandevormi "Maanteetransport" abil andmeid munitsipaalettevõtelt ning teiste omandivormidega ettevõtelt, kus on üle 19 töötaja. Ülejäänud ettevõtete andmeid kogutakse valikvaatlusega. Statistilise aruandlusega haaratud transpordiettevõtete arvud ja esindatus üldkogumist on toodud tabelis 2.1.

Tabel 2.1
Statistilise aruandlusega haaratud transpordiettevõtete arv aastatel 1998 - 2005.

	1998	1999	2000	2001	2002	2003	2004	2005
Riiklik- ja munitsipaalettevõtte	9	6	6	6	6	5	4	2
Erafirma: <u>töötajate arvuga üle 20</u>	129	126	120	122	127	140	146	159
<u>töötajate arvuga 10-20</u>	51	48	45	44	45	39	38	20
<u>töötajate arvuga 2-9</u>	173	194	147	147	148	156	164	162
<u>töötajate arvuga 1</u>	11	62	23	41	52	54	68	15
Kokku valimis	373	436	341	360	378	394	420	358
Üldse kokku	1195	1577	1281	1461	1371	1527	1814	1891
Väljavõtu %	31.2	27.6	26.6	24.6	27.6	25.8	23.2	18.9

Alates 1.jaanuarist 1994.a. saadakse kaubaveo andmed valikvaatluse meetodiga. Statistilises profiilis oli 2005.a. 1657 kaubaveoga tegelevat ettevõtet, neist valimis 207 ehk 12,5 %. Sõitjatevedu bussiga (168 ettevõtet) ja taksovedu (55 ettevõtet) vaadeldakse kõikselt. Kogu valimi suurus vähenes möödunud aastaga võrreldes 62 ettevõtte võrra ja seda eelkõige väikeste ettevõtete arvel.

Riigi Statistikaameti 1998. - 2005.a. aruannete "Maanteetransport" alusel on leitud järgmised aasta keskmised läbisõidud (tabelid 2.2 ja 2.3).

Tabel 2.2

Autotranspordi statistilise aruandluse tulemused

Näitaja	ühik	1998	1999	2000	2001	2002	2003	2004	2005
1. KAUBAVEDU									
A. Ettevõtte käsutuses olevad majandus-, sõidu- ja eriautod						seda rühma	seda rühma	seda rühma	seda rühma
Veeremi läbisõit						ei uurita	ei uurita	ei uurita	ei uurita
Majandusautod kokku	tuh.km	7040	5606	5810	6083	enam	enam	enam	enam
sh. veoautod koos väikekaubaautodega	tuh.km	4607	4078	3766	4331				
bussid	tuh.km	2433	1529	2044	1751				
Sõiduautod	tuh.km	17280	19391	18458	16857				
Muud (kaasa arvatud eriautod)	tuh.km	2919	2195	1790	1902				
Keskmine nimestikuline arv:									
Majandusautod kokku	tk	376	295	334	272				
sh. veoautod koos väikekaubaautodega	tk	265	220	263	224				
bussid	tk	111	75	71	48				
Sõiduautod	tk	672	716	694	652				
Muud (kaasa arvatud eriautod)	tk	298	203	188	274				
Aasta keskmine läbisõit									
Majandusautod kokku	km	18722	19005	17394	22363				
sh. veoautod koos väikekaubaautodega	km	17384	18536	14320	19336				
bussid	km	21918	20381	28783	36488				
Sõiduautod	km	25714	27082	26597	25855				
Muud (kaasa arvatud eriautod)	km	9796	10811	9521	6941				
B. Üldveod									
Veeremi läbisõit (kõik veoautod koos väikekaubaautodega)									
Kokku	tuh.km	315250	315152	320243	354354	369631	470442	495284	534790
sh. sisevedudel	tuh.km	93646	90931	88665	79207	104727	155958	177691	184810
välisvedudel	tuh.km	221605	224221	231578	275146	264905	314484	317593	349980
Ettevõtte kasutuses oleva koormaveeremi (veoautod, pikapid, furgoonid jms.) keskmine nimestikuline arv	tk	6633	5703	5077	4961	5560	6741	6749	6591
Aasta keskmine läbisõit									
Kokku	km	47527	55260	63077	71428	66480	69788	73386	81139
sh. sisevedudel	km	14118	15944	17464	15966	18836	23136	26328	28040
välisvedudel	km	33409	39316	45613	55462	47644	45452	47058	53099

Tabeli 2.2 järg

Näitaja	ühik	1998	1999	2000	2001	2002	2003	2004	2005
2. REISIJATEVEDU									
A. Regulaarveod bussidega									
Veeremi üldine läbisõit									
Kokku	tuh.km	111282	104404	101995	109048	117089	120260	124478	125692
sh. linnaliinid	tuh.km	35624	35890	35600	35770	37749	38184	40373	39737
maakonnaliinid	tuh.km	30772	31331	31768	32201	36767	39339	42012	44015
KAUGLIINID									
siseveod	tuh.km	40582	32419	29377	34965	36102	34978	35481	33702
välisveod	tuh.km	4303	4765	5249	6112	6472	6434	6612	8238
Keskmine nimestikuline busside arv	tk	1843	1905	1821	1819	1975	1970	2043	2087
Aasta keskmine läbisõit									
Kokku	km	60381	54806	56010	59949	59286	61046	60929	60226
sh. linnaliinid	km	19329	18840	19550	19665	19113	19383	19762	19040
maakonnaliinid	km	16697	16447	17445	17702	18616	19969	20564	21090
KAUGLIINID									
siseveod	km	22020	17018	16133	19222	18280	17755	17367	16149
välisveod	km	2335	2501	2883	3360	3277	3266	3236	3947
Eesti teedel	km	58046	52305	53127	56589	56009	57780	57693	56279
B. Muu (tellimus)vedu									
Veeremi üldine läbisõit									
Kokku	tuh.km	17832	17507	21188	23169	19846	19415	21097	22061
sh. välisveod	tuh.km	6664	7801	8477	9250	6948	6353	5254	5751
Eesti teedel	tuh.km	11168	9707	12711	13919	12897	13062	15843	16310
Keskmine nimestikuline busside arv	tk	1843	1905	1821	1819	1975	1970	2043	2087
Aasta keskmine läbisõit									
Kokku	km	9676	9190	11635	12737	10048	9855	10327	10571
sh. välisveod	km	3616	4095	4655	5085	3518	3225	2572	2756
Eesti teedel	km	6060	5095	6980	7652	6530	6630	7755	7815
C. Reisijatevedu taksodega									
Üldine läbisõit	tuh.km	8048	7316	9331	10494	10952	10043	9254	9244
Keskmine nimestikuline taksode arv	tk	143	164	177	303	240	220	201	244
Aasta keskmine läbisõit	km	56276	44611	52715	34664	45631	45650	46040	37885

Tabel 2.3

Juriidiliste isikute sõidukite keskmised läbisõidud

Näitaja		ühik	1998	1999	2000	2001	2002	2003	2004	2005
1.	Veoautod koos väikeautodega, muud ja eriautod *									
	Üldine läbisõit									
	Kokku	tuh.km	322776	321424	325799	360587	369631	470442	495284	534790
	sh. Eestis	tuh.km	101172	97203	94221	85441	104727	155958	177691	184810
	Keskmine nimestikuline arv	tk	7196	6126	5528	5459	5560	6741	6749	6591
	Aasta keskmine läbisõit									
	Kokku	km	44855	52469	58936	66054	66480	69788	73386	81139
	sh. Eestis	km	14059	15867	17044	15651	18836	23136	26328	28040
2.	Bussid **									
	Üldine läbisõit									
	Kokku	tuh.km	131547	123440	125226	133968	136935	139675	145575	147753
	sh. Eestis	tuh.km	120580	110875	111499	118606	123514	126750	133155	133765
	Keskmine nimestikuline arv	tk	1954	1980	1892	1867	1975	1970	2043	2087
	Aasta keskmine läbisõit									
	Kokku	km	67322	62344	66187	71756	69334	70901	71256	70797
	sh. Eestis	km	61709	55997	58932	63527	62539	64340	65176	64094
3.	Sõiduautod koos taksodega ***									
	Üldine läbisõit	tuh.km	25327	26707	27789	27351	10952	10043	9254	9244
	Keskmine nimestikuline arv	tk	815	880	871	955	240	220	201	244
	Aasta keskmine läbisõit	km	31076	30349	31905	28640	45631	45650	46040	37885

* 2002.a.alates ainult veoautod, väikekaubaautod ja autorongid; ei fikseerita ettevõtte käsutuses olevate eriautode läbisõitu

** 2002.a. alates ei fikseerita ettevõtte käsutuses olevate majandus-autobusside läbisõitu

*** 2002.a. alates ainult taksod, ei fikseerita ettevõtte käsutuses olevate sõiduautode läbisõitu

1998.aastal oli 1997.aastaga võrreldes suurenenud aasta keskmine läbisõit:

- veoautodel 18,1 % võrra ja seda jälle peamiselt välisvedude arvel. Eestis vähenes veoautode läbisõit 6,4 % võrra;
- bussidel 10,6 % võrra;
- sõiduautodel ja taksodel 21,8 % võrra, sh taksodel 50,4 % võrra.

1999.aastal oli 1998.aastaga võrreldes aasta keskmine läbisõit muutunud:

- veoautodel suurenenud 17,0 % võrra, sh Eestis 12,9 % ja välisvedudel 18,9 %;
- bussidel vähenenud 7,4 % võrra, sh Eestis 9,3 % võrra;
- sõiduautodel ja taksodel 2,3 % võrra, sh taksodel 20,7 % võrra.

2000.aastal oli 1999.aastaga võrreldes aasta keskmine läbisõit muutunud:

- veoautodel suurenenud 12,3 % võrra, sh Eestis 7,4 % ja välisvedudel 14,5 % võrra;
- bussidel suurenenud 6,2 % võrra, sh Eestis 5,2 % ja välisvedudel 14,3 % võrra;
- sõiduautodel ja taksodel suurenenud 5,1 % võrra, sh taksodel 18,2 % võrra.

2001.aastal oli 2000.aastaga võrreldes keskmine läbisõit muutunud:

- veoautodel suurenenud 12,1 % võrra, sh Eestis vähenenud 8,2 % ja välisvedudel suurenenud 20,3 % võrra;
- bussidel suurenenud 8,4 % võrra, sh Eestis 7,8 % ja välisvedudel 13,4 % võrra;
- sõiduautodel ja taksodel vähenenud 10,2 % võrra, sh taksodel 34,2 % võrra.

2002.aastal oli 2001.aastaga võrreldes keskmine läbisõit muutunud:

- veoautodel suurenenud 0,6 % võrra, sh Eestis suurenenud 20,4 % võrra ja välisvedudel vähenenud 5,5 % võrra;
- bussidel vähenenud 3,4 % võrra, sh Eestis 1,6 % ja välisvedudel 17,4 % võrra.

2003.aastal oli 2002.aastaga võrreldes keskmine läbisõit muutunud:

- veoautodel suurenenud 5,0 % võrra, sh Eestis suurenenud 22,8 % võrra ja välisvedudel vähenenud 4,6 % võrra;
- bussidel suurenenud 2,0 % võrra, sh Eestis 2,6 % ja välisvedudel vähenenud 3,7 % võrra.

2004.aastal oli 2003.aastaga võrreldes keskmine läbisõit muutunud:

- veoautodel suurenenud 5,2 % võrra, sh Eestis suurenenud 13,8 % võrra ja välisvedudel suurenenud 0,9 % võrra;
- bussidel suurenenud 0,5 % võrra, sh Eestis 1,3 % ja välisvedudel vähenenud 7,3 % võrra.

2005.aastal oli 2004.aastaga võrreldes keskmine läbisõit muutunud:

- veoautodel suurenenud 10,6 % võrra, sh Eestis suurenenud 6,5 % võrra ja välisvedudel suurenenud 12,8 % võrra;
- bussidel vähenenud 0,6 % võrra, sh Eestis vähenenud 1,7 % ja välisvedudel suurenenud 10,2 % võrra.

Juriidiliste isikute sõidukite aasta keskmiste läbisõitude muutused aastatel 1995-2005 nii 1995. aasta kui ka iga eelnenud aasta suhtes on esitatud joonisel 2.2.

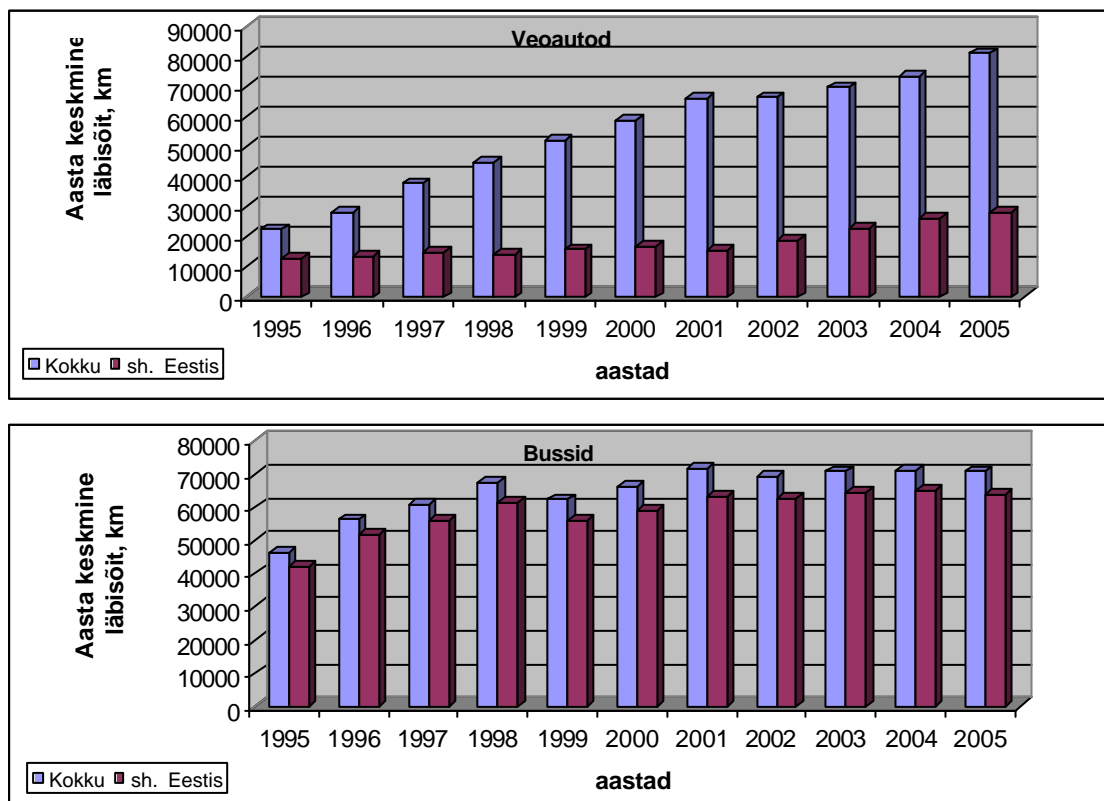
Vaadeldud kümne-aastase perioodi vältel tuleb ilmsiks tendents, et statistikaga haaratavate sõidukite arv väheneb (tabel 2.4). Samal ajal on aga juriidilisele isikule kuuluvate sõidukite arv suurenenud. Seega väljavõtu protsent omab vähenemistendentsi, busside ja veoautode osas eraldi vaadelduna on pilt veidi keerukam. Alates 2002.a. ei kogu Riigi Statistikaamet enam andmeid majandus-, sõidu- ja eriautode kasutamise kohta.

Veoautode aastane keskmine läbisõit on kasvanud 22,5–81,1 tuh. km-ni, seda põhiliselt välisvedude arvel. Eesti sisene läbisõit on muutunud oluliselt vähem 12,7 – 28,0 tuh. km ja väljaspool Eestit sooritatud läbisõit seega 9,8 – 53,1 tuh. km.

Busside valim on absoluutarvult püsinud suhteliselt stabiilsena, kuid kuna park ise on vähenenud, siis esindatus valimis on pidevalt alates 1996. aastast veidi suurenenud.

Bussid on valimis suhteliselt hästi esindatud ja see on olnud nii läbi kõigi aastate. Busside aastane läbisõit on olnud ka suhteliselt stabiilsem kui veoautode oma, hälbides piirides 46,3,0 – 71,8 tuh. km (sh Eestis 42,4 – 65,2 tuh. km).

Juriidiliste isikute sõidukite aasta keskmise läbisõidu muutused aastatel 1998-2005 on esitatud joonisel 2.1.



Joonis 2.1 Juriidilise isiku sõiduki aasta keskmine läbisõit aastatel 1995-2005

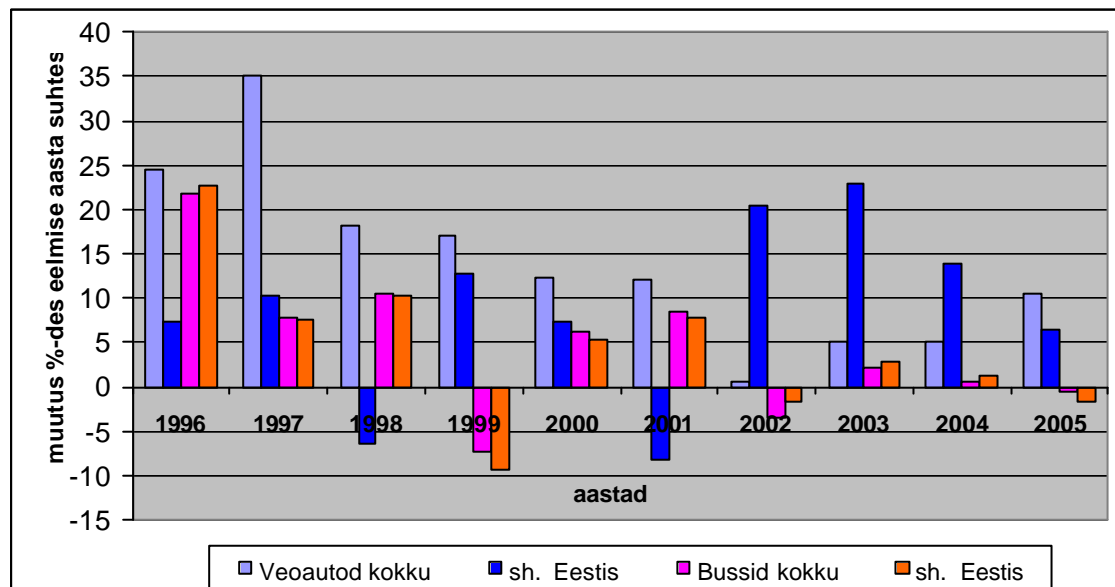
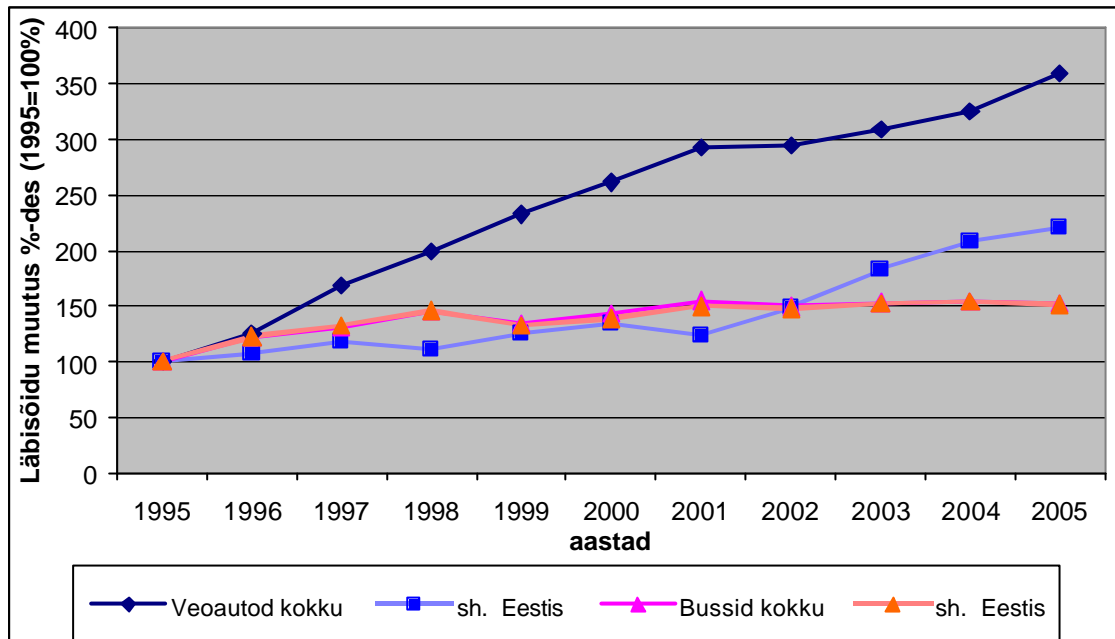
Tabel 2.4

Statistikaga haaratud isikute sõidukite arv ja osatähtsus vastavast sõidukiliigist aastatel 1995

Sõiduki liik	Statistikaga haaratud tk	Sõidukipark, tk		Haaratud sõidukite osatähtsus, %	
		Kokku	sh mitte-era	Kogu pargist	mitte-erapargist
2005					
Sõiduauto	244	493780	124739	0,05	0,2
Buss	2087	5194	4147	40,2	50,3
Veoauto	6591	86201	53241	7,6	12,4
Kokku	8922	585175	182127	1,5	4,9
2004					
Sõiduauto	201	471183	110127	0,04	0,2
Buss	2043	5284	4108	38,7	49,7
Veoauto	6749	85732	53241	7,9	12,7
Kokku	8993	562199	167476	1,6	5,4
2003					
Sõiduauto	220	433982	92560	0,05	0,2
Buss	1970	5364	4178	36,7	47,2
Veoauto	6741	83430	50270	8,1	13,4
Kokku	8931	522776	147008	1,7	6,1
2002					
Sõiduauto	240	400697	76442	0,06	0,3
Buss	1975	5306	4142	37,2	47,7
Veoauto	5560	80179	46916	6,9	11,9
Kokku	7775	486182	127500	1,6	6,1
2001					
Sõiduauto	955	407272	63548	0,2	1,5
Buss	1867	5542	4270	33,7	43,7
Veoauto	5459	80535	45975	6,8	11,9
Kokku	8281	493349	113793	1,7	7,3
2000					
Sõiduauto	871	463883	62358	0,2	1,4
Buss	1892	6059	4489	31,2	42,1
Veoauto	5528	82119	46584	6,7	11,9
Kokku	8291	552061	113431	1,5	7,3
1999					
Sõiduauto	880	458700	55865	0,2	1,6
Buss	1980	6196	4640	32,0	42,7
Veoauto	6126	81030	45737	7,6	13,4
Kokku	8986	545926	106242	1,6	8,5
1998					
Sõiduauto	815	450954	56229	0,2	1,4
Buss	1954	6306	4757	31,0	41,1
Veoauto	7196	80617	46579	8,9	15,4
Kokku	9965	537877	107565	1,9	9,3
1997					
Sõiduauto	904	427678	52460	0,2	1,7
Buss	1975	6457	4903	30,6	40,3
Veoauto	6819	76605	45037	8,9	15,1
Kokku	9698	510740	102400	1,9	9,5
1996					
Sõiduauto	881	406598	45419	0,2	1,9
Buss	2068	6829	5223	30,3	39,6
Veoauto	7792	71304	42271	10,9	18,4
Kokku	10741	484731	92913	2,2	11,6
1995					
Sõiduauto	777	383444	41291	0,2	1,9
Buss	2396	7009	5323	34,2	45,0
Veoauto	7793	65598	39805	11,9	19,6
Kokku	10966	456051	86419	2,4	12,7

2002.a. alates ainult taksod, ei fikseerita ettevõtte käsutuses olevate sõiduautode läbisõitu

- 2005



Joonis 2.2 Juriidilise isiku veoautode ja busside läbisõidud ja nende muutused aastatel 1995 - 2005