

INSENERIBÜROO "STRATUM"

LIIKLUSKÄITUMISE MONITTOORING 2005.a.

**LiMo2005
LÖPPARUANNE
I OSA
Küsitlusuuring**



TALLINN 2005

Sisukord:

Sissejuhatus. Liikluskäitumise monitooringu läbiviimine Eestis.	5
1. Liikluskäitumise monitooringu küsitluste läbiviimine.	6
2. Ankeetküsitluse tulemused.	9
2.1. Ankeetküsitluse tulemused alateemade lõikes.	9
2.1.1. Sõidutulede kasutamine valge ajal (Päevatulede kasutamine)	9
2.1.3. Jalakäijale teeandmine vöötrajal	11
2.1.4. Fooritulede nõuetest kinnipidamine	12
2.1.5. Sõidukijuhtimine joobes olekus	13
2.1.6. Kiiruspiirangutest kinnipidamine	14
2.1.7. Turvavöö ja laste turvavarustuse kasutamine.	15
2.1.8. Helkurite kasutamine	17
2.1.9. Mobiiltelefoni kasutamine linnasõidul	18
2.2. Küsitatud temade võrdlus	19
2.3. Liikluskäitumise monitooringu küsitluste tulemuste võrdlus varasemate uuringutega .	24
3. Hinnang liiklusreeglite järgimisele.	27
3.1. Hinnang üldisele liiklusreeglite järgimisele.	27
3.2. Hinnang liiklusreeglite järgimisele vastanute poolt.	29
LISAD	33

Sissejuhatus. Liikluskäitumise monitooringu läbiviimine Eestis.

Käesolev aruanne on liikluskäitumise monitooringu (lühidalt LiMo2005) 2005.aastal läbi viidud projekti lõpparuandeks. Liikluskäitumise monitooringu projekti algatas Maanteeamet 2001.aastal ja see oli tollal esimeseks katseks saada usalduslik ja põhjendatud ülevaade liikluskäitumise aspektidest Eestis. 2001.a projekti käigus töötati välja monitooringu läbiviimise metoodika, viidi läbi pilootuuring ning esitati täiemahulise uuringu- küsitluse ja vaatluste- tulemused. 2002- 2004.aastal viidi läbi täiemahuline, väga paljus eelnevale sarnanenud uuring, kusjuures selle peamiseks eesmärgiks oli võrrelda käesoleva aasta tulemusi eelmistel aastatel saaduga.

Ka käesolev uuring järgib võimalikult maksimaalsel määral varasemate uuringute metoodikat ja teostamise põhimõtteid, kusjuures selle peamiseks eesmärgiks on anda usaldusväärne võrdlus eelmise aasta uuringuga, määramaks trende.

LiMo2005 projekt jagunes kaheks põhiosaks:

- elanike küsitlus (liiklejate hinnangu saamiseks) liikluskäitumise üksikute alateemade kohta;
- välivaatlused tänavatel ja maanteedel, liikluskäitumise tegeliku olukorra selgitamiseks.

Monitooringu küsitluse osa hõlmas Eesti 1000 elaniku ankeetküsitluse läbiviimist ja andmete töötlemist, eesmärgiga selgitada välja elanike hinnang liikluskäitumise üksikutele aspektidele. Liikluskäitumise monitooringu küsitlusuuringu läbiviimist ja selle tulemusi käsitletakse käesoleva aruande I osas.

Monitooringu vaatluste osa hõlmab järgmisi liikluskäitumise valdkondi:

1. fooritulede nõuetest kinnipidamine sõidukijuhtide (a) ja jalakäijate (b) poolt;
2. sõidu- ja suunatulede kasutamine;
3. jalakäijale tee andmine reguleerimata ülekäigurajal;
4. sõidukiirus ja pikivahed;
5. joores juhtimine.
6. laste turvavarustuse kasutamine;
7. turvavöö kasutamine;

Kõik LiMo2005 projekti raames läbiviidud uuringud on teostatud võimalikult sarnase metoodika kohaselt, et tagada kahte põhilist nõuet - usaldusväärset ja võimalust võrrelda erineval ajal tehtud uuringute tulemusi, hindamaks trende. Samas ei ole kõik käesolevas töös kasutatud, kuid erinevate autorite poolt teostatud uuringutulemused aga täielikult omavahel kooskõlas (näiteks vaatlus- ja küsitluskohtade jaotus), kuigi eelnevate aastate uuringud on läbi viidud võimalikult sarnase metoodika põhjal, mis võimaldab hinnata aasta jooksul toimunud muutusi.

Ülalloetletud teemade osas on teemade 1a, 6 ja 7 uuringud ja analüüsi on koostanud OÜ Sõiduohutuse Teaduskeskus ja selle tulemused on koondatud käesoleva aruande teise osasse. Alateemade 1b, 2 ja 3 osas on läbi viidud spetsiaalsed väliuuringud erinevates linnades ja maanteedel. Kiiruste ja pikivahe teema käsitlemisel kasutatakse automaatse kiirusmõõtesüsteemi andmeid, viienda alateema käsitlemisel Politsei ameti andmeid, mis põhinevad reidide "Kõik puhuvad!" tulemusi. Nimetatud vaatluste tulemused ja kogu uuringu kokkuvõte on toodud käesoleva uuringu III osas.

1. Liikluskäitumise monitooringu küsitluste läbiviimine.

2005.aasta sügisel viidi läbi järjekordne, arvult viies laiaulatuslik liikluskäitumise erinevaid aspekte hinnata võimaldav elanikkonna küsitlus.

Küsitluse eesmärgiks oli elanike arvamuste väljaselgitamine liikluskäitumise taseme ja selle muutumise kohta Eestis. Ühtlasi on teostatud võrdlus 2004., 2003., 2002. ja 2001.a. küsitluste tulemustega.

Küsimustik:

Küsimused ankeedis on koostatud lähtudes uuringu teemast- liikluskäitumise erinevad aspektid.

Et ankeet oleks intervjuerija/vastaja poolt paremini täidetav, olid küsimused ankeedis esitatud tabeli kujul. Ankeedis oli kokku 10 liiklusalast küsimust. 2005.a. ankeedis küsiti vastaja hinnangut liikluskäitumise teemadele viiepallises süsteemis. Samuti on teostatud 2001., 2002. ja 2003.a. tulemuste võrdleus.

Varasem kogemus

Nagu on näidanud varasematel aastatel läbi viidud küsitlus, on kasutatud ankeet üldjoontes arusaadav ja mõistetav.

2005.aastal kasutatud ankeedi sisu muudeti eelmise aastaga võrreldes oluliselt. Kui ankeedi esimene osa- hinnang liiklusohutuse meetmete järgimisele Eestis jäi võrreldes eelmise aastaga samaks, siis lisati ankeedile kaks uut osa, mis puudutasid elanike hinnangut liiklusohutust sätestavate reeglite järgimise sagedusele ning liiklejate endi liiklusreeglite järgimise aktiivsust. Lisaks eestikeelsele küsimustikule koostati ka venekeelne.

Vt. ka Lisa 1. *Ankeedi näidised.*

Küsitluse valim:

Küsitlusuuringu valimi moodustamise määrab eelkõige ära valimialus, mis kujutab endast elanike nimekirja.

Liikluskäitumise valimialuseks on vähemalt 14-aastased Eesti vabariigi elanikud. Valimi moodustamine seisnes valimialusest küsitlevate leidmises üldjuhul juhuvaliku printsiipi rakendades. Antud küsitluse valim moodustati Eesti rahvastiku andmebaasi alusel (AS Andmevara andmetel) aadressisikute juhuvalimina. Eesmärgiks seati 1000 isiku küsitlemine Eestis ning see ülesanne ka täideti.

Ankeetide jaotus küsitluskohtade lõikes on esitatud alljärgnevas tabelis. Peab mainima, et reaalsete vastanute elukohtade jaotus võib erineda teataval määral ankeetide jaotusest.

Tabel 2.1. Ankeetide jaotus küsitluskohtade lõikes.

Maakond	Arv
Harjumaa	223
Hiiumaa	11
Ida-Virumaa	90
Jõgevamaa	38
Järvamaa	41
Läänemaa	30
Lääne-Virumaa	43
Põlvamaa	31

Pärnumaa	90
Raplamaa	27
Saaremaa	10
Tartumaa	200
Valgamaa	40
Viljandimaa	66
Võrumaa	60
KOKKU	1000

Tabel 2.2. Vastanute profiil vanusegruppide lõikes.

Vanusegrupp	Arv
10-20	49
20-30	238
30-40	221
40-50	212
50-60	159
60-70	90
70-80	28
Üle 80	3
KOKKU	1000

Tabel 2.3. Vastanute profiil hariduse järgi.

Haridus	Arv
Põhiharidus	140
Kesk- või kutseharidus	571
Kõrgharidus	266
Muu	21
Vastamata	2
KOKKU	1000

Vastanuist olid 529 mehed ja 471 naised.

Kõigist vastanutest 281 ei omanud juhiluba ja 719 olid juhiloa omanikud, sealhulgas oli meestest juhiluba olemas 87% ja naistest 55%.

Esindatud olid järgmise juhiloa kategooriad:

Tabel 2.4. Juhiloa omanike juhiloa kategooriad valimis.

kat	Arv
ab	18
abc	42
abcd	14
abcde	15
abcde tr	1
abce	4
abc tr	2
abe	1
abt	1
b	477
b,c,d	1
b,c,e	1
bc	113
bcd	8

bcde	9
bce	3
bce tr	1
bc tr	1
bd	2
b tr	2
c	5
Ei tea	1
Kokku	718

Valimi esinduslikkus:

Tulemuste seisukohalt on alati tarvis jälgida, et valim oleks kogurahvastiku suhtes esinduslik. Valim peab endas sisaldama võimalikult samasuguseid demograafilise, regionaalse ja sotsiaalse koostise proportsioone, kui kogurahvastik. Valimi esinduslikkuse selgitamiseks kasutati olulisemate isikutunnuste lõikes arvatud kaokordajat ning sihtrahvastiku, küsitletute ja mitteküsitletute struktuuri omavahelist võrdlust.

Ankeetküsitluse läbiviimine:

Ankeetküsitlus viidi läbi vastavalt valimile intervjuu korras. Küsitlus viidi läbi septembris/oktoobris 2005.

Andmete sisestus ja analüüs:

Ankeedid kodeeriti ja vastused sisestati ning analüüsiti tabelitena programmis *MSExcel*. Analüüsitud on nii terve Eesti tulemusi kui ka erinevate vastajagruppide vastuseid erinevate teemade lõikes.

Ankeetküsitluse tulemused:

Ankeetküsitluse tulemused on esitatud käesoleva aruande peatükis 2.1.

Kasutatud lühendid.

Ülevaatlikkuse huvides on järgnevates tabelites ja graafikutel kasutatud alateemade ja küsitlusandmete juures lühendeid alljärgnevalt:

Hinne- hinne antud alateemale, kasutades skaalat 1...5. Hinnetel on järgmine tähendus:

- 1- väga halb,
- 2- halb,
- 3- rahuldav,
- 4- hea,
- 5- väga hea.

Sõidutuled; suunatud- hinnang vastavalt sõidu- ja suunatudetele kasutamisele.

Vöötrada- hinnang juhtide käitumisele vöötrajal (jalakäijatele teendmine reguleerimata ülekäigul- vöötrajal)

Kiirus maantee, linn- kiiruspiirangust kinnipidamine vastavalt maanteedel ja linnades, asulates.

Turvavöö, helkur, laste turva- vastavate turvameetmete kasutamise hinnang.

2. Ankeetküsitluse tulemused

2.1. Ankeetküsitluse tulemused alateemade lõikes

2.1.1. Sõidutulede kasutamine valge ajal (Päevatulede kasutamine)

Tabel 2.5.

Vastanud	Hinne: Sõidutuled 2005	Hinne: Sõidutuled 2004	Hinne: Sõidutuled 2003
KOKKU	4,14	4,25	4,21
<u>Soo järgi</u>			
Mehed	4,13	4,24	4,16
Naised	4,16	4,26	4,28
<u>Vanusgrupiti</u>			
<20	4,00	3,80	4,04
20...30	4,24	4,18	4,31
30...40	4,19	4,39	4,24
40...50	4,10	4,29	4,27
50...60	4,16	4,17	4,15
>60	3,86	4,17	4,05
<u>Elukoha järgi</u>			
Tallinn	4,11	4,34	4,30
Tartu, Pärnu, Narva, K.-Järve, Jõhvi	4,25	4,22	4,17
Maakonnakeskus	4,13	4,24	4,18
küla, maa-asula	4,13	4,24	4,22
<u>Juhiloa omanikud</u>			
Ei oma juhiluba	4,05	4,15	4,20
Omab juhiluba	4,14	4,28	4,22
sh. juhistaaz:			
< 2a	4,30	4,22	4,27
2...10 a	4,16	4,28	4,25
10...25 a	4,17	4,32	4,19
>25 a.	4,05	4,21	4,22

Nagu ka varasematel aastatel on sõidutulede kasutamise puhul tegemist kõige kõrgema hinde teeninud alateemaga, kusjuures puuduvad ka olulised erinevused vastajagruppide lõikes. Võrreldes eelmise aastaga on keskmine hinne küll veidi madalam. Ehk tasub märkimist ka suurte linnade (va Tallinn) elanike keskmisest veidi kõrgemat hinnet ja 20...30 aastaste veidi kõrgemat keskmist hinnet, eriti võrreldes vanusegrupiga üle 60 aasta. Samuti on kõige kõrgemad hinded andnud noores, kuni 2-aastatse kogemusega juhid. Kuid neile erinevustele vaatamata on antud alateemat praktiliselt kõikide liiklejate poolt hinnatud kõige kõrgemate hinnetega.

2.1.2. Suunatud kasutamine

Tabel 2.6.

	Hinne: Suunatud 2005	Hinne: Suunatud 2004	Hinne: Suunatud 2003
Vastanud			
KOKKU	3,29	3,40	3,54
<u>Soo järgi</u>			
Mehed	3,28	3,37	3,48
Naised	3,30	3,44	3,62
<u>Vanusgrupiti</u>			
<20	3,20	3,40	3,43
20...30	3,24	3,33	3,64
30...40	3,23	3,46	3,60
40...50	3,32	3,33	3,54
50...60	3,39	3,45	3,40
>60	3,31	3,50	3,50
<u>Elukoha järgi</u>			
Tallinn	2,88	3,08	2,98
Tartu, Pärnu, Narva, K.-Järve, Jõhvi	3,49	3,44	3,62
Maakonnakeskus	3,58	3,62	3,64
küla, maa-asula	3,33	3,41	3,65
<u>Juhiloa omanikud</u>			
Ei oma juhiluba	3,62	3,43	3,58
Omab juhiluba	3,29	3,40	3,53
sh. juhistaaj:			
< 2a	3,24	3,26	3,50
2...10 a	3,27	3,33	3,55
10...25 a	3,31	3,47	3,51
>25 a.	3,27	3,39	3,55

Suunatud kasutamise puhul on hinned samuti keskmisest veidi kõrgemad, kuigi on selgelt tähendatav keskmise hinde langus võrreldes eelmise aastaga, seda praktiliselt kõikide küsitletute lõikes.

Kõige kõrgema hinde andsid suurte linnade ja maakonnakeskuste elanikud, kõige madalamalt hindasid suunatud kasutamist Tallinna elanikud.

2.1.3. Jalakäijale teeandmine vöötrajal

Tabel 2.7.

	Hinne: jalakäijale teeandmine 2005	Hinne: jalakäijale teeandmine 2004	Hinne: jalakäijale teeandmine 2003
Vastanud			
KOKKU	2,94	2,98	2,91
<u>Soo järgi</u>			
Mehed	2,97	2,99	2,94
Naised	2,88	2,97	2,86
<u>Vanusgrupiti</u>			
<20	2,90	2,75	2,46
20...30	2,88	2,90	2,83
30...40	2,92	3,05	2,91
40...50	2,97	3,03	3,05
50...60	3,06	3,02	2,92
>60	2,85	2,86	2,85
<u>Elukoha järgi</u>			
Tallinn	2,67	2,83	2,64
Tartu, Pärnu, Narva, K.-Järve, Jõhvi	2,90	2,95	2,85
Maakonnakeskus	2,98	3,17	3,10
küla, maa-asula	3,07	2,98	2,96
<u>Juhiloa omanikud</u>			
Ei oma juhiluba	3,04	2,90	2,68
Omab juhiluba	2,94	3,00	2,98
sh. juhistaaz:			
< 2a	2,91	2,78	2,79
2...10 a	2,83	2,93	2,97
10...25 a	3,00	3,08	2,97
>25 a.	2,95	3,03	3,09

Juhtide käitumisele vöötradadel (ehk jalakäijatele teeandmisele) antud keskmised hinned on võrreldes eelmise aastaga küllaltki sarnased, väikese langustendentsiga. Samas on märgatavad ka erinevused mõnede vastajagruppide lõikes:

- Erinevused vanusegruppide lõikes on väikesed.;
- Maakonnakeskuste ja maaelanike hinne on kõrgem kui teiste liiklejate antud keskmine hinne;
- Suurema juhistaaziga liiklejad hindavad olukorda mõnevõrra vähem kriitiliselt kui algajad juhid;
- Kõige kõrgema hinde andsid 10-25 aastase staažiga juhid, kõige madalama kuni 10 aastase staažiga juhiloa omanikud.

2.1.4. Fooritulede nõuetest kinnipidamine

Tabel 2.8.

Vastanud	Keskm. hinne Foorituled juhid			Keskm. hinne: Foorituled jalakäijad		
	2005	2004	2003	2005	2004	2003
KOKKU	3,59	3,62	3,51	2,97	3,02	3,06
<u>Soo järgi</u>						
Mehed	3,61	3,63	3,58	2,92	2,94	3,07
Naised	3,56	3,60	3,41	3,06	3,11	3,06
<u>Vanusgrupiti</u>						
<20	3,90	3,70	3,32	3,80	3,10	2,75
20...30	3,61	3,64	3,61	2,92	3,01	3,10
30...40	3,57	3,75	3,59	2,87	3,07	3,20
40...50	3,59	3,63	3,57	3,04	3,00	3,09
50...60	3,72	3,60	3,46	2,98	3,14	2,92
>60	3,38	3,28	3,20	3,01	2,82	2,97
<u>Elukoha järgi</u>						
Tallinn	3,25	3,32	3,28	2,74	2,72	2,73
Tartu, Pärnu, Narva, K.-Järve, Jõhvi	3,39	3,73	3,60	3,08	3,15	3,11
Maakonnakeskus	4,01	3,66	3,47	3,10	2,97	3,06
küla, maa-asula	3,71	3,64	3,55	3,00	3,07	3,14
<u>Juhiloa omanikud</u>						
Ei oma juhiluba	3,40	3,45	3,13	3,35	3,01	2,89
Omab juhiluba	3,59	3,67	3,64	2,97	3,02	3,12
sh. juhistaaz:						
< 2a	3,52	3,63	3,35	3,18	3,00	2,79
2...10 a	3,65	3,63	3,72	2,89	2,98	3,27
10...25 a	3,61	3,75	3,63	3,00	3,13	3,15
>25 a.	3,53	3,59	3,65	2,95	2,89	3,01

Fooritulede nõuetest kinnipidamise puhul on eraldatud kaks liiklejate kategooriat-juhid ja jalakäijad. Võrreldes eelmise aastaga on liiklejate arvates veidi halvenenud nii juhtide käitumine, kui jalakäijate punase fooritule järgimine.

Endiselt on sõidukijuhtidele antav märgatavalt kõrgem hinne võrreldes jalakäijatele antud hindega. Nii juhtide kui jalakäijate poolt fooritulede järgimise osas on märgatav üle 50-aastaste vastanute keskmisest negatiivsem hinnang jalakäijaile ja üle 60 aastaste antud hinne juhtidele.

Keskmiselt kõrgemalt hindavad seda käitumismalli maakonnakeskuste elanikud ja samas, nagu paljude teiste alateemade puhul, on ka siinkohal täheldatav tallinlaste keskmisest tunduvalt negatiivsem suhtumine fooritulede järgimisse juhtide, aga eriti jalakäijate poolt. Juhiloa omanikud hindavad jalakäijate käitumist tunduvalt negatiivsemalt kui juhiluba mitteomavad isikud, samas on vastupidine olukord just juhtide käitumise suhtes.

2.1.5. Sõidukijuhtimine joobes olekus

Tabel 2.9.

	Hinne: purjus juhid liikluses 2005	Hinne: purjus juhid liikluses 2004	Hinne: purjus juhid liikluses 2003
Vastanud			
KOKKU	2,13	1,80	1,72
<u>Soo järgi</u>			
Mehed	2,20	1,89	1,84
Naised	2,00	1,69	1,57
<u>Vanusgrupiti</u>			
<20	2,40	2,00	1,86
20...30	2,18	1,80	1,83
30...40	2,25	1,91	1,63
40...50	2,06	1,75	1,68
50...60	2,11	1,80	1,69
>60	1,89	1,58	1,80
<u>Elukoha järgi</u>			
Tallinn	2,02	1,80	1,72
Tartu, Pärnu, Narva, K.-Järve, Jõhvi	2,14	1,67	1,76
Maakonnakeskus	2,28	1,80	1,69
küla, maa-asula	2,15	1,85	1,72
<u>Juhiloa omanikud</u>			
Ei oma juhiluba	2,01	1,76	1,70
Omab juhiluba	2,13	1,81	1,73
sh. juhistaaz:			
< 2a	2,30	1,54	2,15
2...10 a	2,18	1,79	1,72
10...25 a	2,16	1,84	1,65
>25 a.	2,02	1,84	1,76

Olukord joobes juhtimisega on endiselt, nagu ka eelmistel aastatel, see alateema, mis sai kogu küsitluse kõige madalama hinde. Kuigi võrreldes eelmise aastaga on keskmine hinne kõrgem, siis sisuliselt oli hinnang purjus juhtidele liikluses siiski kõige madalam ka kõikide vastanute gruppide osas. Teiste sõnadega- praktiliselt kõik vastanud pidasid olukorda purjus juhtidega liikluses endiselt halvaks või väga halvaks.

Siinkohal saab välja tuua järgmisi momente:

- Naised on tunduvalt kriitilisemad kui mehed;
- Kuni 20 aastaste inimeste kõrgem hinne võrreldes üldise keskmisega ja samas üle 60-aastaste tunduvalt madalam hinnang;
- kuni 2 aastase staažiga juhtide keskmisest kõrgem hinne;
- Tallinlaste keskmisest madalam hinne võrreldes teistega.

2.1.6. Kiiruspiirangutest kinnipidamine

Tabel 2.10.

Vastanud	Hinded 2005:		Hinded 2004:	linnas	Hinded 2003:	
	maanteel	linnas			maanteel	linnas
KOKKU	2,39	2,81	2,41	2,83	2,48	2,96
<u>Soo järgi</u>						
Mehed	2,46	2,81	2,45	2,82	2,52	2,96
Naised	2,28	2,79	2,37	2,84	2,42	2,97
<u>Vanusgrupiti</u>						
<20	2,50	2,80	2,35	3,00	2,46	2,79
20...30	2,53	2,87	2,49	2,89	2,58	3,01
30...40	2,27	2,80	2,50	2,87	2,55	3,01
40...50	2,32	2,77	2,41	2,81	2,47	3,01
50...60	2,55	2,91	2,41	2,83	2,45	2,88
>60	2,31	2,62	2,09	2,63	2,25	2,87
<u>Elukoha järgi</u>						
Tallinn	2,57	2,66	2,69	2,79	2,59	2,68
Tartu, Pärnu, Narva, K.-Järve, Jõhvi	2,17	2,87	2,30	2,97	2,42	2,99
Maakonnakeskus	2,36	2,94	2,53	3,03	2,46	3,03
küla, maa-asula	2,42	2,85	2,34	2,71	2,48	3,02
<u>Juhiloa omanikud</u>						
Ei oma juhiluba	2,49	3,00	2,34	2,89	2,39	2,94
Omab juhiluba	2,39	2,81	2,44	2,81	2,51	2,97
sh. juhistaaz:						
< 2a	2,58	3,03	2,35	2,72	2,46	2,90
2...10 a	2,42	2,81	2,49	2,89	2,67	3,08
10...25 a	2,33	2,83	2,48	2,85	2,47	2,96
>25 a.	2,43	2,73	2,33	2,67	2,41	2,89

Olulised tähelepanekud vastajagruppide lõikes on järgmised:

- Võrreldes eelmise aastaga on keskmised hinded küllalt sarnased;
- Kiiruspiirangutest maanteedel peetakse vastanute arvates kinni tunduvalt halvemini kui piirangutest linnades ja asulates;
- Naised on maanteel kiiruspiirangute järgimise suhtes kriitilisemad kui mehed, kuid samas paktiliselt puuduvad erinevused meeste ja naiste arvamusel selles osas, mis puudutab kiiruspiirangute järgimist linnades-asulates;
- Vanusegruppide vahelised erinevused hinnangutes pole eriti suured;
- Tallinna elanike hinne kiiruspiirangute järgimisele maanteel on keskmisest kõrgem ja kiiruspiirangute järgimisele linnades- keskmisest madalam;
- Juhiluba mitte omavate inimeste hinne on juhiloa omanike omast märgatavalt kõrgem.

2.1.7. Turvavöö ja laste turvavarustuse kasutamine

Tabel 2.11.

Turvavöö kasutamine						
Vastanud	2005: Turvavöö ees	taga	2004: turvavöö ees	taga	2003: turvavöö ees	taga
KOKKU	3,68	2,20	3,68	2,04	3,61	2,17
<u>Soo järgi</u>						
Mehed	3,62	2,20	3,67	2,01	3,63	2,22
Naised	3,77	2,19	3,69	2,07	3,59	2,11
<u>Vanusgrupiti</u>						
<20	3,60	2,20	3,75	1,85	3,61	2,14
20...30	3,76	2,15	3,68	2,06	3,65	2,05
30...40	3,63	2,07	3,69	2,02	3,60	2,26
40...50	3,61	2,19	3,70	2,07	3,61	2,17
50...60	3,74	2,33	3,68	2,12	3,69	2,23
>60	3,64	2,44	3,62	1,90	3,46	2,16
<u>Elukoha järgi</u>						
Tallinn	3,66	2,20	3,64	2,24	3,63	2,18
Tartu, Pärnu, Narva, K.-Järve, Jõhvi	3,92	2,31	3,64	1,97	3,67	2,06
Maakonnakeskus	3,76	2,21	3,70	1,87	3,56	2,19
küla, maa-asula	3,59	2,15	3,70	2,06	3,60	2,22
<u>Juhiloa omanikud</u>						
Ei oma juhiluba	3,69	2,34	3,62	1,98	3,54	2,01
Omab juhiluba	3,68	2,20	3,70	2,06	3,64	2,23
sh. juhistaaj:						
< 2a	3,76	2,09	3,74	1,94	3,52	2,25
2...10 a	3,74	2,19	3,67	2,10	3,80	2,19
10...25 a	3,67	2,14	3,71	2,05	3,61	2,29
>25 a.	3,61	2,29	3,69	2,07	3,52	2,21

Turvavöö kasutamist tagaistmel hinnati keskmiselt väga madala hindega, eriti võrreldes turvavöö kasutamisega esiistmel. Võrreldes eelmise aastaga on just tagaistmel turvavöö kasutamise hinded sarnased ja tagaistmel- veidi kõrgemad. Samas on hinnete erinevus (taga- ja eesistmel turvavöö kasutamise kohta) väga suur.

Siinkohal on võimalik välja tuua erinevused vastajagruppide lõikes:

- Soolisi erinevusi selle temaatika juures ei täheldata;
- Vanusegruppide hinnangute erinevused on väikse, kuid siiski on täheldatav väga madal antud keskmine hinne 30-40 aastaste vanusegrupis turvavöö kasutamisele tagaistmel.
- Keskmisest veidi kõrgema hinde turvavöö kasutamisele tagaistmel andsid Tartu, Pärnu, Narva, Kohtla-Järve, Jõhvi ja maakonnakeskuste elanikud;
- alla 2-aastaste staažiga juhtide arvamus on keskmisest kriitilisem tagaistmel turvavöö kasutamise osas;

Tabel 2.12.

Laste Turvavarustuse kasutamine			
Vastanud	2005	2004	2003
KOKKU	3,32	2,48	3,25
<u>Soo järgi</u>			
Mehed	3,28	2,31	3,44
Naised	3,37	2,68	3,02
<u>Vanusgrupiti</u>			
<20	3,50	2,60	3,13
20...30	3,42	2,61	3,39
30...40	3,24	2,65	3,42
40...50	3,20	2,50	3,34
50...60	3,41	2,52	3,19
>60	3,41	1,72	2,60
<u>Elukoha järgi</u>			
Tallinn	3,49	2,71	3,26
Tartu, Pärnu, Narva, K.-Järve, Jõhvi	2,97	2,11	3,25
Maakonnakeskus	3,36	2,27	3,34
küla, maa-asula	3,33	2,64	3,22
<u>Juhiloa omanikud</u>			
Ei oma juhiluba	3,49	2,50	2,77
Omab juhiluba	3,32	2,47	3,45
sh. juhistaaz:			
< 2a	3,50	2,44	3,41
2...10 a	3,32	2,61	3,53
10...25 a	3,24	2,45	3,47
>25 a.	3,40	2,35	3,39

Antud alateema juures on äärmiselt huvitav see fakt, et võrreldes eelmise aastaga on tegemist taas kõrgeenenud hindega, võttes arvesse eelmise aasta ootamatut langust. Selle alateema juures on kõige kriitilisemad just suurlinade elanikud (va Tallinn), kuid üldiselt on vastanute gruppide vahelised erinevused väikesed.

2.1.8. Helkurite kasutamine

Tabel 2.13.

Helkurite kasutamine			
	2005	2004	2003
KOKKU	2,17	2,15	2,17
<u>Soo järgi</u>			
Mehed	2,13	2,08	2,15
Naised	2,24	2,23	2,19
<u>Vanusgrupiti</u>			
<20	2,30	2,25	2,29
20...30	2,26	2,17	2,14
30...40	2,06	2,12	2,19
40...50	2,05	2,17	2,18
50...60	2,30	2,08	2,20
>60	2,30	2,20	2,09
<u>Elukoha järgi</u>			
Tallinn	2,09	2,17	2,08
Tartu, Pärnu, Narva, K.-Järve, Jõhvi	2,09	2,13	2,12
Maakonnakeskus	2,24	2,03	2,17
küla, maa-asula	2,23	2,19	2,22
<u>Juhiloa omanikud</u>			
Ei oma juhiluba	2,75	2,31	2,17
Omab juhiluba	2,17	2,10	2,17
sh. juhistaaj:			
< 2a	2,58	2,06	2,24
2...10 a	2,20	2,17	2,10
10...25 a	2,11	2,11	2,16
>25 a.	2,17	2,04	2,22

Olukorda helkurite kasutamisega hinnati kokkuvõttes üsna kriitiliselt. On huvitav märkida, et võrreldes eelmise aastaga on hinded muutunud vähe.

Kõige kriitilisemad on helkurite kasutamise osas just 30...50 aastased. Naiste poolt antud hinnang, osutus veidi kõrgemaks meeste poolt antud hinnangust.

Juhiloata ja väiksema juhtimiskogemusega isikud hindasid helkurite kasutamist reeglina kõrgemalt kui juhiloaomanikud juhistaajiga üle 10 aasta.

Maakonnakeskuste ja maa-asulate ning külade elanikud on meelestatud positiivsemalt kui Tallinna ja suurte linnade elanikud. Kõige kõrgemad hinded sellele alateemale andsid aga juhiluba mitteomavad ja kuni 2 aastase juhistaajiga vastanud.

2.1.9. Mobiiltelefoni kasutamine linnasõidul

Tabel 2.14.

Mobiiltelefoni kasutamine linnasõidul	
	2005
KOKKU	2,28
<u>Soo järgi</u>	
Mehed	2,29
Naised	2,26
<u>Vanusgrupiti</u>	
<20	1,90
20...30	2,40
30...40	2,24
40...50	2,17
50...60	2,44
>60	2,16
<u>Elukoha järgi</u>	
Tallinn	2,21
Tartu, Pärnu, Narva, K.-Järve, Jõhvi	1,82
Maakonnakeskus	2,47
küla, maa-asula	2,43
<u>Juhiloa omanikud</u>	
Ei oma juhiluba	2,40
Omab juhiluba	2,28
sh. juhistaaj:	
< 2a	2,36
2...10 a	2,33
10...25 a	2,27
>25 a.	2,24

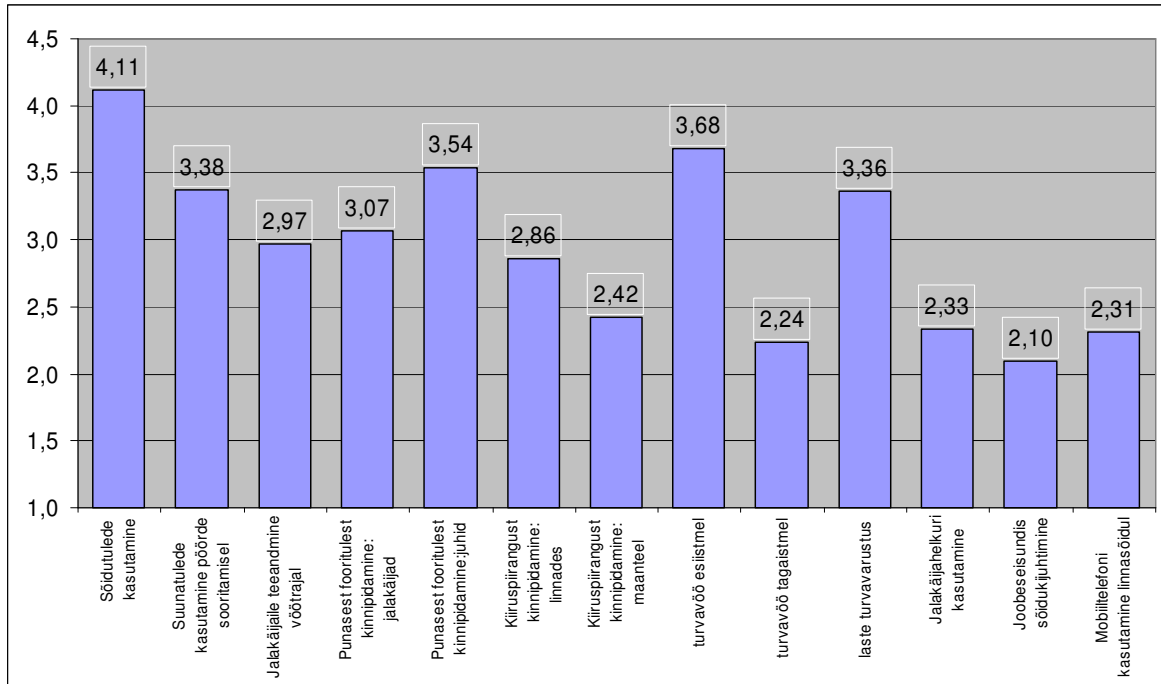
Nimetatud alateema juures on tegemist uue alateemaga, mille kohta varasematel aastatel ei ole elanike arvamust küsitud. Seetõttu pole võimalik esitada ka võrdlust varasemate aastatega.

Olukorda mobiiltelefoni kasutamisega hinnati kokkuvõttes üsna kriitiliselt. Kõige kriitilisemaid hindaid esitasid kuni 20-aastased ja üle 60-aastased vastanud ning suurte linnade elanikud.

Juhiloa omanikud olid kriitilisemad kui juhiluba mitte omavad isikud, juhistaaj siinkohal olulist erinevust esile ei toonud, nii nagu ka soolisi erinevusi esile tuua ei ole võimalik.

2.2. Küsitletud teemade võrdlus

Kõikide alateemade hindede iseloomustab võib olla kõige ülevaatlikumalt järgmine graafik (joonis 2.1.).



Joonis 2.1. Elanike liikluskäitumise hinnangu kokkuvõte.

Kui pandud hindede üldistada keskmise täishinde väärtuseni, saame kolm ilmekat gruppi alateemasid, mille suhtes elanikel on kolm kindlalt erinevat väärtuste klassi- halb, rahuldav ja hea.

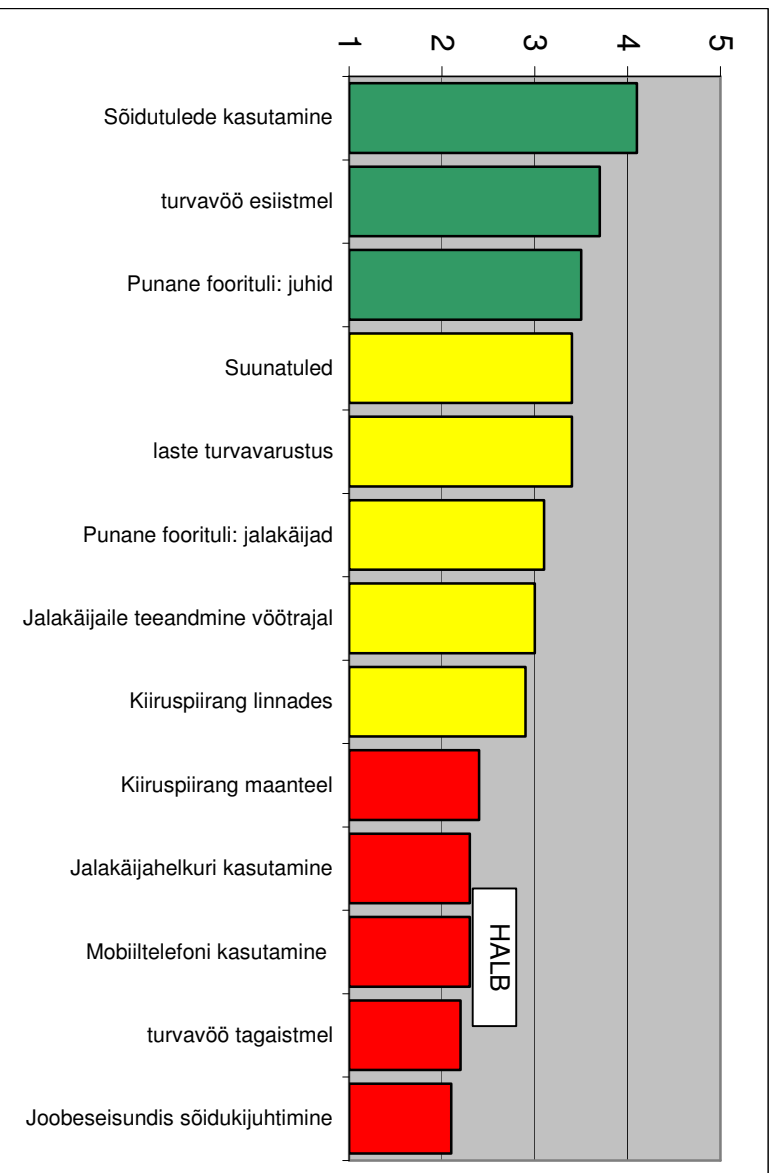
Üldiselt halvaks peetakse olukorda:

- joobeseisundis sõidukjuhtimise osas,
- helkurite kasutamisega,
- mobiiltelefoni kasutamisega linnasõidul;
- turvavöö kasutamisega tagaistmel,
- kiiruspiirangutest kinnipidamisega maanteel.

Üldiselt heaks hindasid liiklejad olukorda:

- punasesst fooritule järgimisega juhtide poolt,
- turvavöö kasutamisega esistmel
- sõidutulede kasutamisega.

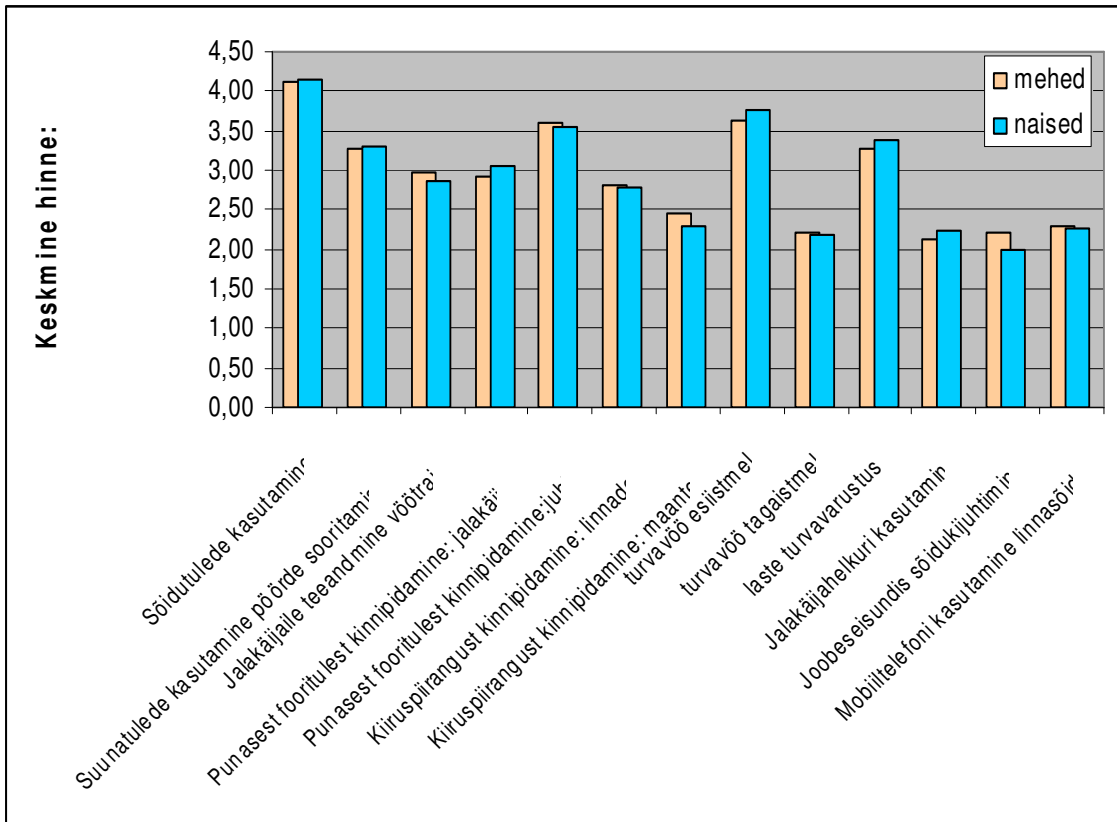
Tulemus on esitatud alljärgneval graafikul:



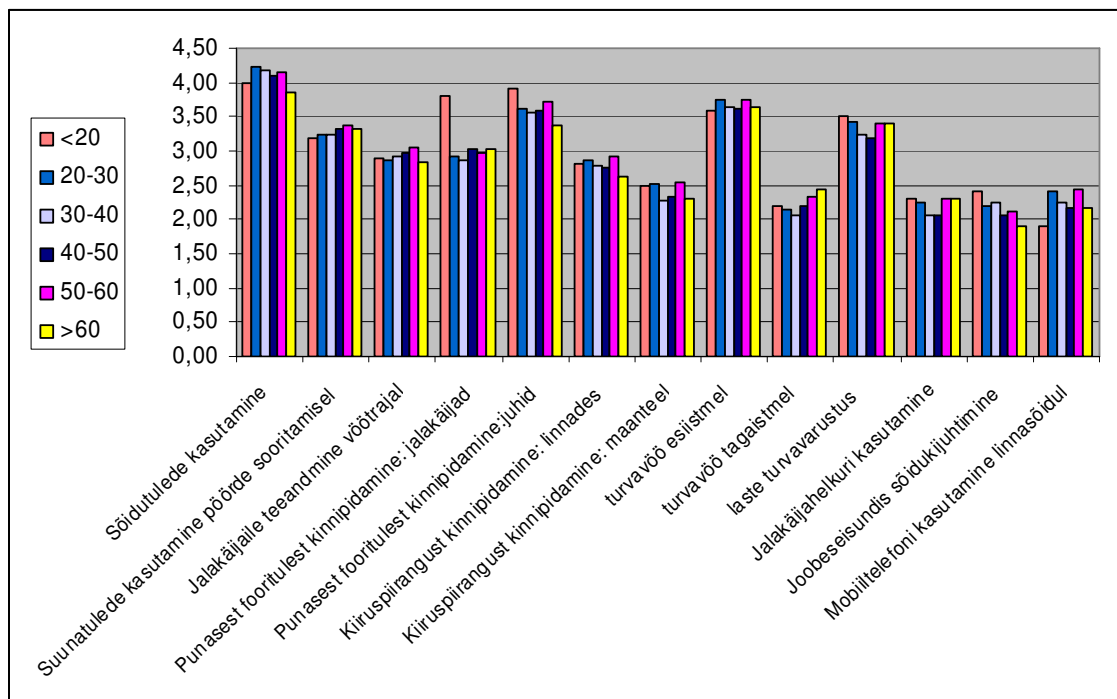
Joonis 2.2. Uuritud alateemade üldistatud hindeklassid.

2.2.1. Hinnete erinevused vastanute sotsiaalsete gruppide kaupa.

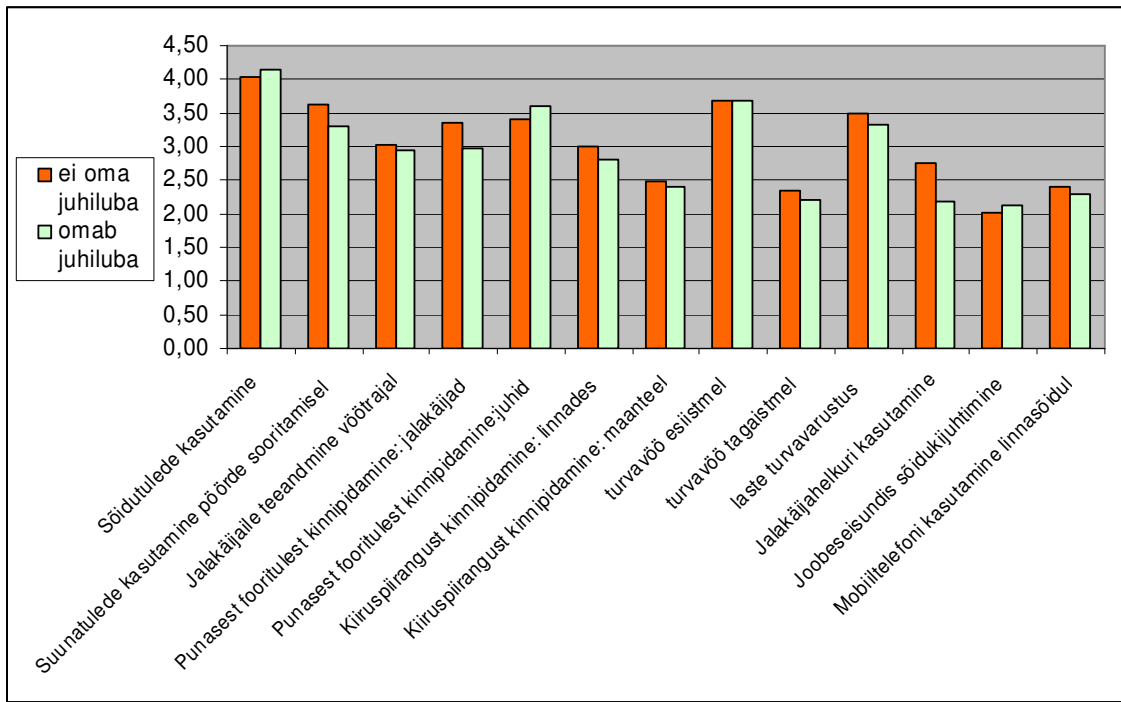
Elanike hinnangu soolised ja vanuselised erinevusi liikluskäitumisele iseloomustavad järgnevad graafikud.



Joonis 2.3. Hinded liikluskäitumisele vastanute soo kaupa.

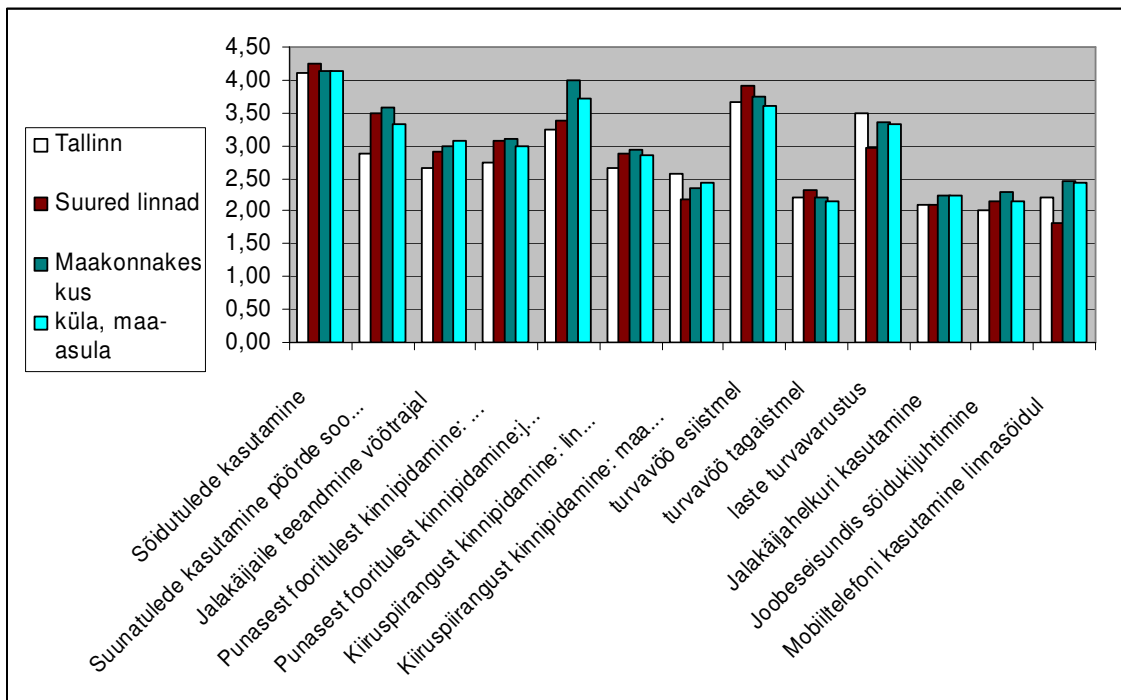


Joonis 2.4. Hinded liikluskäitumisele vanusegruppide kaupa.



Joonis 2.5. Hinded liikluskäitumisele vastanute juhiloo omanduse põhjal jaotatuna

Joonis 2.6. Hinded liikluskäitumisele vastanute juhikogemuse põhjal jaotatuna.



Joonis 2.7. Hinded liikluskäitumisele jaotatuna vastanute elukoha suuruse järgi.

Erinevust keskmise hinde ja antud grupi poolt antud alateemale antud keskmise hinde vahel iseloomustab tabel 2.13.

Üldiselt torkavad silma tallinlaste keskmisest madalamad hinded suunatulede kasutamise, jalakäijatele vööt rajal teeandmise, punase fooritule nõuete täitmise ja kiiruspiirangutest kinnipidamise osas linnades, seda just võrreldes teiste piirkondade elanikega. Samuti on iseloomulik tendents, et noored liiklejad ja väikese kogemusega juhid annavad liikluskäitumisele üldiselt keskmisest kõrgemad hinded.

Tabel 2.15. Hinnete erinevus keskmisest hindest

	Sõidutulede kasutamine	Suunatulede kasutamine pöörde sooritamisel	Jalakäijale teeandmine võõraja	Punasest fooritulest kinnipidamine: jalakäijad	Punasest fooritulest kinnipidamine: juhid	Kiiruspiirangust kinnipidamine: linnades	Kiiruspiirangust kinnipidamine: maantee	turvavöö eelistamine	turvavöö tagaistmel	laste turvaravustus	Jalakäijajahelkuri kasutamine	Joobeseisundis sõidukijuhtimine	Mobiiltelefoni kasutamine linnasõidul
ÜLDINE KESKMINE HINNE:	4,14	3,29	2,94	2,97	3,59	2,81	2,39	3,68	2,20	3,32	2,17	2,13	2,28
Soo järgi													
mehed	-0,01	-0,01	0,03	-0,05	0,02	0,01	0,06	-0,05	0,01	-0,03	-0,04	0,07	0,01
naised	0,02	0,02	-0,06	0,09	-0,04	-0,01	-0,11	0,09	-0,01	0,05	0,07	-0,13	-0,02
Vanusgrupiti													
<20	-0,14	-0,09	-0,04	0,83	0,31	-0,01	0,11	-0,08	0,00	0,18	0,13	0,27	-0,38
20-30	0,10	-0,05	-0,06	-0,05	0,02	0,06	0,13	0,09	-0,05	0,10	0,09	0,05	0,12
30-40	0,05	-0,05	-0,02	-0,09	-0,02	-0,01	-0,13	-0,04	-0,12	-0,07	-0,11	0,12	-0,04
40-50	-0,04	0,04	0,03	0,07	0,00	-0,04	-0,07	-0,07	0,00	-0,12	-0,12	-0,07	-0,11
50-60	0,02	0,10	0,13	0,02	0,12	0,10	0,16	0,07	0,13	0,10	0,13	-0,02	0,16
>60	-0,27	0,02	-0,09	0,05	-0,21	-0,18	-0,09	-0,04	0,24	0,10	0,13	-0,24	-0,12
Elukoha järgi													
Tallinn	-0,03	-0,41	-0,27	-0,22	-0,34	-0,15	0,17	-0,02	0,01	0,18	-0,08	-0,11	-0,07
Suured linnad	0,11	0,20	-0,04	0,11	-0,20	0,07	-0,23	0,25	0,12	-0,35	-0,08	0,01	-0,46
Maakonnakeskus	-0,01	0,29	0,05	0,14	0,41	0,13	-0,04	0,08	0,01	0,04	0,07	0,15	0,19
küla, maa-asula	-0,01	0,04	0,13	0,04	0,11	0,04	0,03	-0,08	-0,04	0,02	0,06	0,01	0,15
Juhiloa omanikud													
ei oma juhiluba	-0,09	0,34	0,10	0,38	-0,20	0,19	0,10	0,02	0,15	0,17	0,58	-0,12	0,12
omab juhiluba	0,00	0,00	0,00	0,00	0,00	0,00	0,00	0,00	0,00	0,00	0,00	0,00	0,00
sh juhistaaz													
<2a	0,16	-0,04	-0,03	0,22	-0,08	0,22	0,18	0,08	-0,11	0,18	0,41	0,17	0,08
2-10a	0,02	-0,02	-0,10	-0,07	0,05	0,00	0,03	0,06	-0,01	0,00	0,03	0,04	0,04
20-25a	0,03	0,03	0,06	0,04	0,02	0,03	-0,06	0,00	-0,05	-0,08	-0,06	0,03	-0,01
>25a	-0,09	-0,01	0,01	-0,02	-0,06	-0,08	0,04	-0,07	0,10	0,09	0,00	-0,11	-0,04

Märkused:

Keskmisest oluliselt kõrgem hinne on tähistatud:

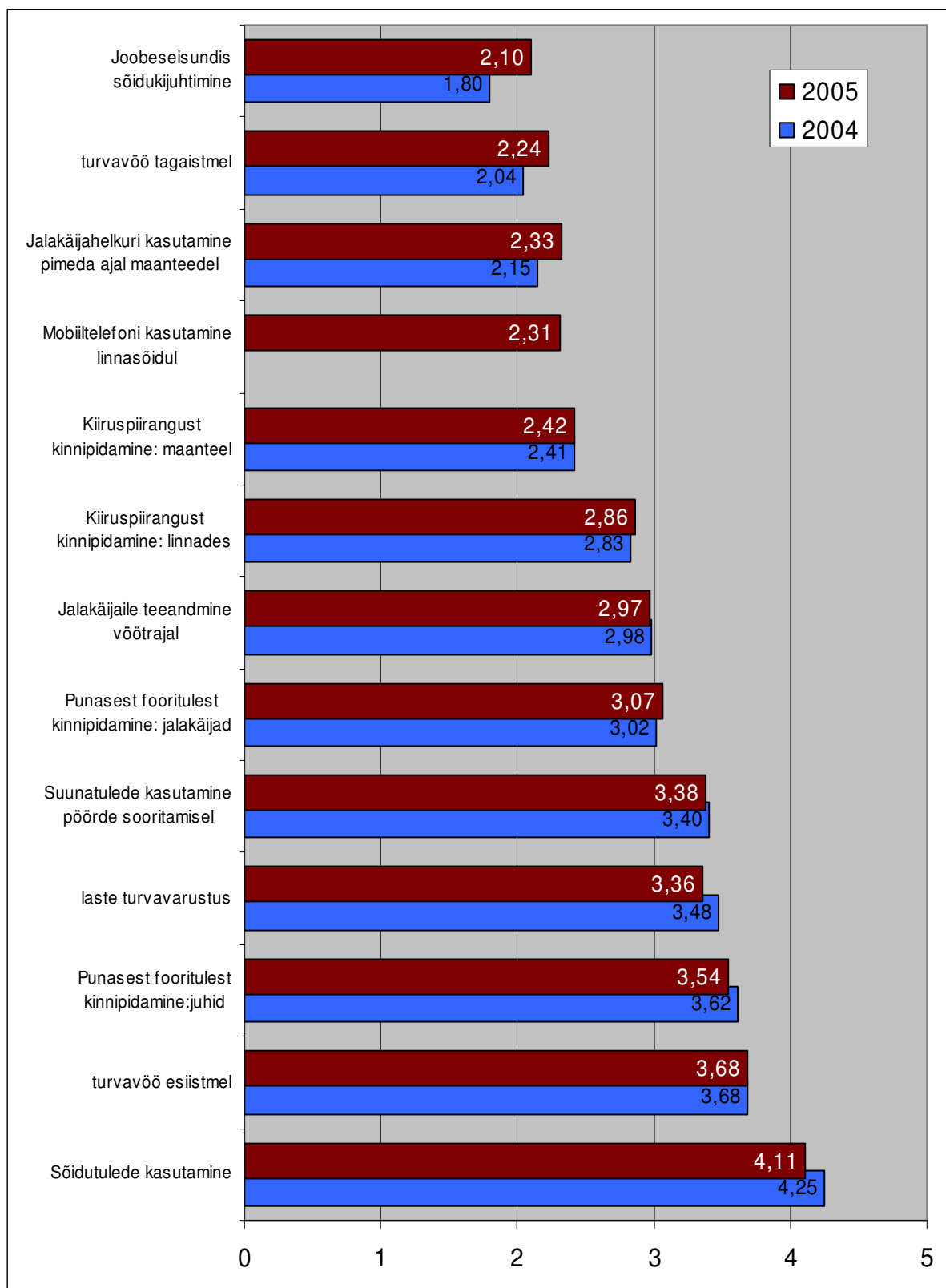


Keskmisest oluliselt madalam hinne on tähistatud:



2.3.Liikluskäitumise monitooringu küsitluste tulemuste võrdlus varasemate uuringutega

Eelmise aastaga võrreldes on erinevused suhteliselt väikesed (joonis 2.8.) ja paljude alateemade osas on täheldatava olukorra väikene paranemine (liiklejate arvates, võrreldes eelmise aasta keskmise hindega).



Joonis 2.8. Keskmised hinded 2005/2004.a.

Kuna 2001-2004.a. läbi viidud küsitluse ülesehitus oli üldjoontes sarnane, siis annab see võimaluse võrrelda kolme järgneva aasta liikluskäitumise alateemade hinnanguid omavahel. Keskmiste hinnete väärtused on esitatud alljärgnevas tabelis:

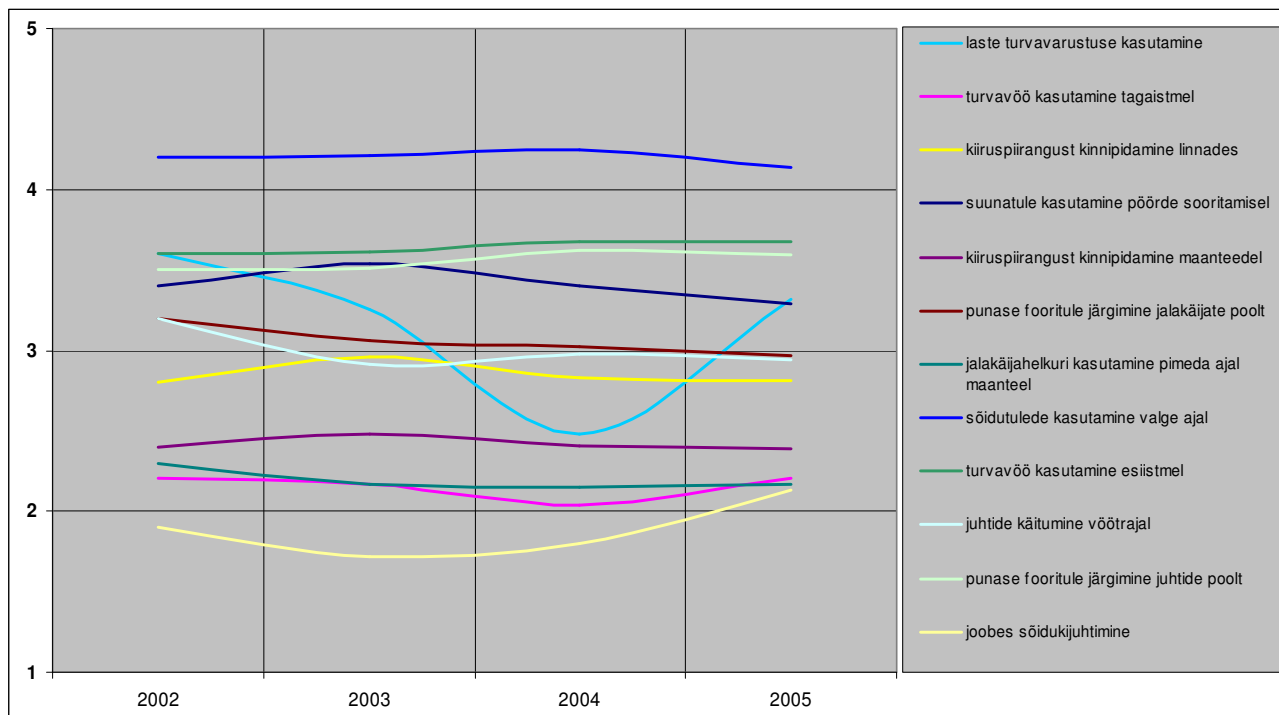
Tabel 2.16. 2002-2005.a. küsitluse tulemuste (keskmise hinde) võrdlus.

Aasta	2002	2003	2004	2005	Üldine trend 2002/2005
laste turvavarustus	3,60	3,25	2,48	3,32	Trend ebastabiilne
turvavöö taga	2,20	2,17	2,04	2,20	Väike paranemine
kiirus linnas	2,80	2,96	2,83	2,81	Stabiilne või väike halvenemine
suunatule kasutamine	3,40	3,54	3,40	3,29	Halvenemine
kiirus maanteel	2,40	2,48	2,41	2,39	Stabiilne
punane foorituli, jalakäija	3,20	3,06	3,02	2,97	Halvenemine
jalakäijahelkur	2,30	2,17	2,15	2,17	Stabiilne
sõidutulede kasutamine	4,20	4,21	4,25	4,14	Väike halvenemine, kuid üldiselt stabiilne kõrge keskmine hinne
turvavöö ees	3,60	3,61	3,68	3,68	Väike paranemine
vöötrada	3,20	2,91	2,98	2,94	Stabiilne
punane foorituli, juhid	3,50	3,51	3,62	3,59	Stabiilne
purjus juhtimine	1,90	1,72	1,80	2,13	Paranemine, kuid üldiselt stabiilselt madal keskmine hinne
Mobiiltelefoni kasutamine	-	-	-	2,28	*Uus alateema

Tabelis toodud andmeist võib järeldada kolme peamist trendi alateemade lõikes:

- Liikluskäitumise alateemad, mille keskmine on hinne on jätkuvalt kõrge (sõidutulede kasutamine) või näitab paranemistendentsi (turvavöö kasutamine);
- Liikluskäitumise alateemad, mille trend on üldiselt stabiilne
 - kiiruspiirangust kinnipidamine;
 - jalakäijahelkuri kasutamine pimedal ajal;
 - juhtide käitumine vöötrajal (teeandmine jalakäijaile);
 - punase fooritule nõuete järgimine juhtide poolt.
- Liikluskäitumise alateemad, mille keskmise hinde trend näitab halvenemist:
 - suunatule kasutamine pöörde sooritamisel;
 - punase fooritule nõuete järgimine jalakäijate poolt;

Pikemaajalises võrdluses (2002-2005) on aga keskmise hinde muutumise trendid ilmekamad.



Joonis 2.9. Keskmise hinde muutumine alateemade kaupa 2002-2005.a.

3. Hinnang liiklusreeglite järgimisele

3.1. Hinnang üldisele liiklusreeglite järgimisele

Käesolevas uuringus käsitleti liiklejate hinnangut kahest aspektist- üldist liiklusreeglite järgimist ja vastanute endi liiklusreeglite eiramise sagedust. Viimase küsimuse osas vastasid juhtimist puudutavatele teemadele vaid juhiloa omanikud, jalakäijate käitumist puudutavatele küsimustele aga kõik liiklejad. Küsimusele: „*Kui sageli rikutakse Teie arvates järgmisi liiklusreegleid?*” saime me järgmised tulemused, kusjuures vastused on esitatud järgmises skaalas:

1-mitte kunagi; 2-väga harva; 3-harva; 4-sageli; 5-Väga sageli; 6-Kogu aeg;

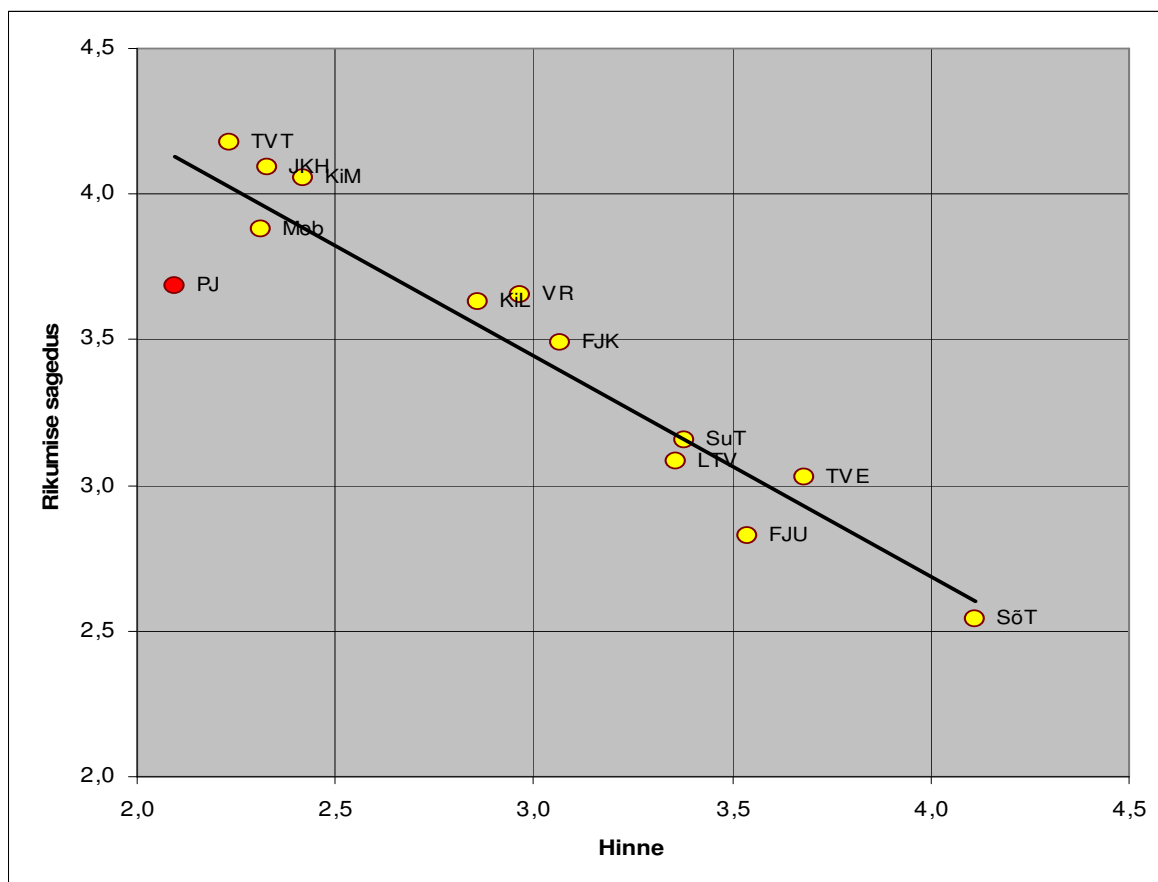
Tabel 2.17.

	Sõidutulede kasutamine	Suunatulede kasutamine pöörde sooritamisel	Jalakäijatele teeandmine vöötrajal	Punastest fooritulest kinnipidamine: jalakäijad	Punastest fooritulest kinnipidamine: juhid	Kiiruspiirangust kinnipidamine: linnades	Kiiruspiirangust kinnipidamine: maanteel	turvavöö esistmel	turvavöö tagaistmel	laste turvavarustus	Jalakäijahelkuri kasutamine	Joobeseisundis sõidukijuhtimine	Mobiiltelefoni kasutamine linnasõidul
KOKKU	2,55	3,32	3,72	3,65	2,81	3,69	4,18	3,03	4,38	3,18	4,31	3,73	4,08
Soo järgi													
mehed	2,58	3,37	3,69	3,69	2,85	3,72	4,17	3,06	4,43	3,24	4,39	3,70	4,14
naised	2,50	3,23	3,77	3,57	2,72	3,65	4,21	2,96	4,30	3,10	4,15	3,78	3,98
Vanusgrupiti													
<20	2,80	3,30	4,20	3,70	3,60	4,10	4,40	3,40	4,11	3,71	4,70	3,70	4,80
20-30	2,51	3,43	3,78	3,77	2,87	3,71	4,19	2,97	4,44	3,05	4,24	3,59	4,14
30-40	2,54	3,31	3,72	3,65	2,78	3,65	4,20	2,98	4,40	3,28	4,31	3,71	4,16
40-50	2,51	3,20	3,66	3,47	2,72	3,73	4,17	3,06	4,42	3,24	4,46	3,80	4,11
50-60	2,61	3,32	3,67	3,75	2,71	3,63	4,18	2,94	4,28	3,04	4,20	3,70	3,92
>60	2,59	3,32	3,72	3,61	2,99	3,72	4,14	3,27	4,31	3,25	4,17	3,97	3,72
Elukoha järgi													
Tallinn	2,58	3,86	4,02	4,05	3,32	4,14	4,28	2,95	4,42	2,96	4,46	3,95	4,29
Suured linnad	2,41	2,69	3,33	2,90	2,44	3,00	3,56	3,00	3,56	3,48	3,40	2,69	3,14
Maakonnakeskus	2,64	3,14	3,84	3,61	2,55	3,68	4,36	3,08	4,63	3,31	4,52	3,73	4,30
küla, maa-asula	2,55	3,33	3,68	3,74	2,76	3,71	4,27	3,03	4,50	3,16	4,43	3,91	4,19
Juhiloa omanikud													
ei oma juhiluba	2,53	2,71	3,48	3,05	2,88	3,44	3,71	3,02	3,61	2,78	3,54	3,57	3,26
omab juhiluba	2,55	3,32	3,72	3,65	2,81	3,69	4,18	3,03	4,38	3,18	4,31	3,73	4,08
sh juhistaaz													
<2a	2,55	3,45	3,76	3,82	3,06	3,58	4,03	2,97	4,06	3,15	4,12	3,39	4,21
2-10a	2,56	3,36	3,76	3,65	2,85	3,73	4,20	3,03	4,38	3,10	4,14	3,54	3,99
20-25a	2,50	3,24	3,69	3,58	2,72	3,62	4,16	2,98	4,43	3,28	4,37	3,75	4,18
>25a	2,60	3,36	3,71	3,71	2,84	3,79	4,22	3,10	4,37	3,12	4,39	3,92	3,99

Kui võrrelda elanike üldist hinnangut liikluskäitumise alateemadele (skaalas 1...5) ja elanike hinnangut liiklusreeglite üldisele järgimisele (1...6), siis võib tõdeda seda, et elanike hinded liikluskäitumise alateemadele ja hinnang liiklusreeglite järgimisele langevad suures osas kokku ja seos on väga tugev, välja arvatud ühe alateema- joores sõidukijuhtimise- osas, kus hinnang käitumisele on oluliselt madalam kui elanike hinnang purjus sõidukijuhtimise sagedusele liikluses.

Tabel 2.18.

	Sõidutulede kasutamine	Suunatulede kasutamine pöörde sooritamisel	Jalakäijale teeandmine vöötrajal	Punasest fooritulest kinnipidamine: jalakäijad	Punasest fooritulest kinnipidamine: juhid	Kiiruspiirangust kinnipidamine: linnades	Kiiruspiirangust kinnipidamine: maanteel	turvavöö esistmel	turvavöö tagaistmel	laste turvavarustus	Jalakäijajahelkuri kasutamine	Joores seisundis sõidukijuhtimine	Mobiiltelefoni kasutamine linnaõidul
Lühend:	SõT	SuT	VR	FJK	FJU	KiL	KiM	TVE	TVT	LTV	JKH	PJ	Mob
Hinne	4,11	3,38	2,97	3,07	3,54	2,86	2,42	3,68	2,24	3,36	2,33	2,10	2,31
Rikkumise sagedus	2,54	3,15	3,65	3,49	2,82	3,63	4,05	3,03	4,18	3,08	4,09	3,69	3,88



Joonis 2.9. Seos hinnangu ja rikkumiste sageduse vahel liiklejate arvamusel.

3.2. Hinnang liiklusreeglite järgimisele vastanute poolt.

Ankeedi teises uues osas küsisime elanike endi liiklusreeglite rikkumise sagedust. Tuleb mõista, et inimeste enesehinnang on alati küllaltki subjektiivne kuid see annab siiski hea võimaluse hinnata liiklejate endi käitumismalle, eriti kui neid võrrelda üldise rikkumiste sagedusega.

Huvitavaid tulemusi pakuvad elanike vastused liiklusreeglite rikkumise sagedusele vastanute endi poolt. Siinkohal vastasid jalakäijaid puudutavatele küsimustele kõik respondendid, juhte puudutavatele küsimustele aga vaid juhiloa omanikud.

Tabel 2.19. Liiklusreeglite rikkumise sagedus liiklejate endi poolt. Keskmised väärtused.

	Punastest fooritulest kinnipidamine JK	Turvavöö kasutamine esiistmel reisija	Turvavöö kasutamine tagaistmel	Jalakäijajahelkuri kasutamine	Turvavöö kasutamine, juhina	Kiiruspiirangust kinnipidamine: linnades	Kiiruspiirangust kinnipidamine: maanteel	Jobeseisundis sõidukijuhimine	Punastest fooritulest kinnipidamine	Sõidutulede kasutamine päevase ajaj	Suunatulede kasutamine pöörde sooritamisel	Jalakäijatele teeandmine vöötrajal	Mobiiltelefoni kasutamine linna sõidul
KOKKU	1,98	1,95	3,35	3,26	1,80	2,43	2,80	1,15	1,51	1,48	1,85	2,28	2,91
Soo järgi													
mehed	2,04	2,10	3,43	3,43	1,93	2,60	2,97	1,20	1,61	1,51	1,99	2,37	3,08
naised	1,87	1,70	3,20	2,98	1,55	2,14	2,50	1,05	1,33	1,43	1,59	2,11	2,60
Vanusgrupiti													
<20	2,00	1,70	3,70	3,20	1,80	2,90	2,80	1,00	1,70	1,60	2,00	2,30	3,70
20-30	2,34	2,24	3,74	3,30	2,05	2,90	3,23	1,16	1,78	1,60	2,10	2,54	3,27
30-40	1,98	2,06	3,59	3,48	1,93	2,49	2,96	1,18	1,54	1,49	1,92	2,32	3,14
40-50	1,86	1,91	3,26	3,32	1,72	2,35	2,73	1,15	1,47	1,47	1,75	2,24	2,77
50-60	1,71	1,63	2,91	3,03	1,50	2,17	2,50	1,14	1,23	1,40	1,65	2,16	2,53
>60	1,80	1,62	2,64	2,89	1,47	1,68	1,96	1,09	1,28	1,29	1,57	1,79	1,73
Elukoha järgi													
Tallinn	2,19	1,91	3,36	3,16	1,80	2,89	3,10	1,15	1,76	1,40	1,97	2,35	3,03
Suured linnad	1,83	1,61	3,54	2,84	1,32	1,96	2,40	1,08	1,49	1,47	1,70	2,39	3,20
Maakonnakeskus	2,11	2,28	3,54	3,71	1,99	2,46	2,86	1,13	1,42	1,49	1,80	2,30	2,83
küla, maa-asula	1,88	1,94	3,22	3,20	1,85	2,36	2,77	1,18	1,46	1,54	1,87	2,23	2,73
Juhiloa omanikud													
ei oma juhiluba	1,95	2,00	3,16	2,98									
omab juhiluba	1,98	1,95	3,35	3,26	1,80	2,43	2,80	1,15	1,51	1,48	1,85	2,28	2,91
sh juhistaaz													
<2a	2,21	1,97	3,64	3,03	1,84	2,72	2,75	1,03	1,97	1,81	2,06	2,38	3,25
2-10a	2,24	2,12	3,76	3,34	1,95	2,74	3,11	1,17	1,68	1,51	2,00	2,49	3,18
20-25a	1,91	1,95	3,34	3,38	1,80	2,46	2,90	1,15	1,47	1,49	1,83	2,31	3,03
>25a	1,81	1,81	2,95	3,08	1,64	2,07	2,38	1,15	1,35	1,38	1,70	2,02	2,36

Tabelis on toodud keskmine väärtus vastates küsimusele: *Kui sageli Teie rikute järgmisi liiklusreegleid?* järgmises skaalas:

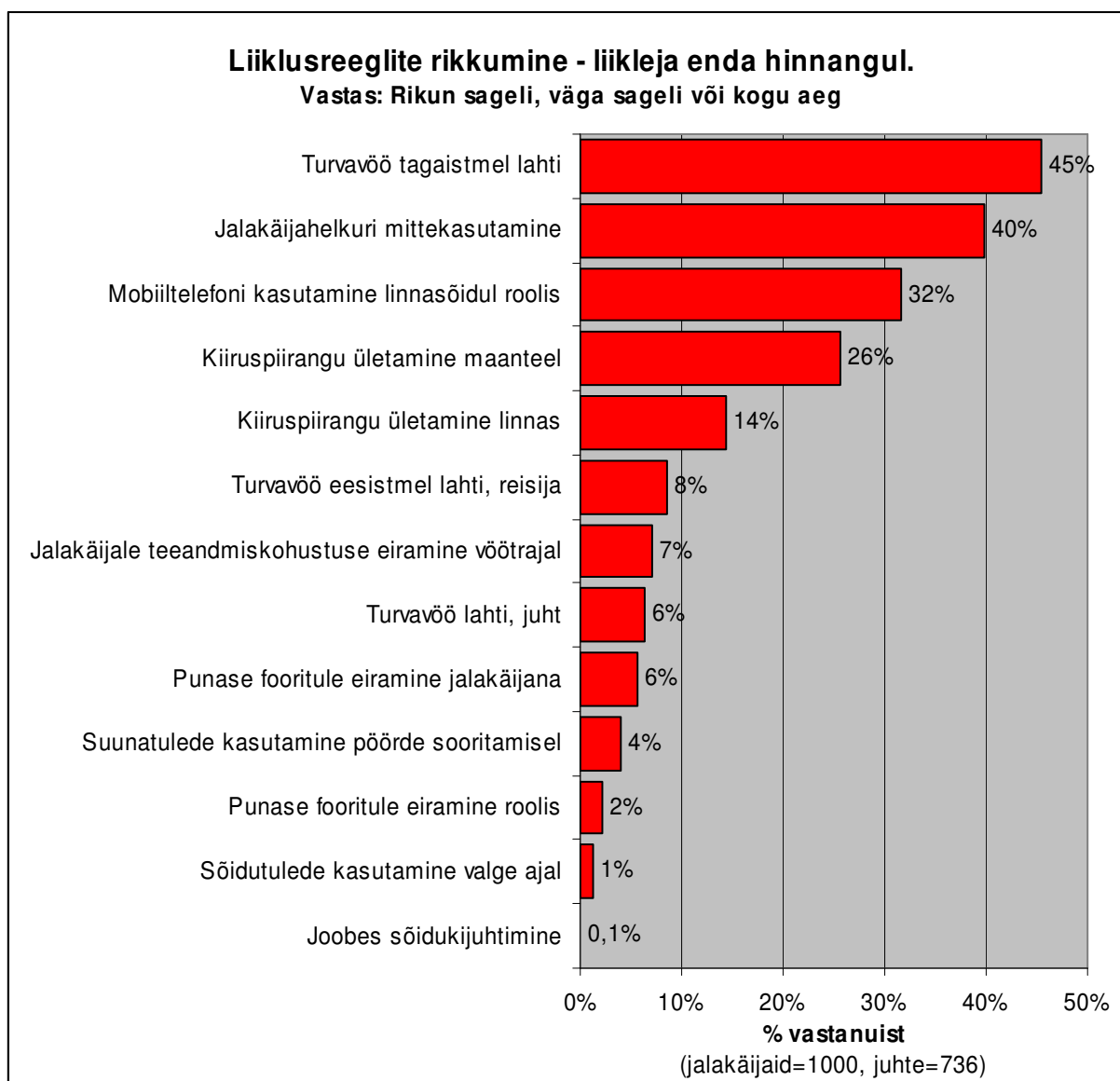
1-mitte kunagi; 2-väga harva; 3-harva; 4-sageli; 5-Väga sageli; 6-Kogu aeg.

Nagu selgub „tunnistatakse” oma kõige sagedasemaid eksimusi just peamiselt järgmiste reeglite osas:

- Turvavöö kasutamata jätmine tagaistmel;
- Jalakäijahelkuri mittekasutamine;
- Mobiiltelefoni kasutamine linnasõidul;
- kiiruspiirangu eiramine, eriti maanteel, vähem linnades.

Sisuliselt ei tunnista aga oma eksimusi mõnede liiklusreeglite rikkumiste osas, eriti joores sõidukijuhtimise, vähe tehakse seda aga punase fooritule eiramise, suunatud kasutamise ja turvavöö kasutamise osas.

Järgmisel graafikul on toodud nende vastajate osakaalud, kes väitsid et rikuvad nimetatud reegleid sagedasti, väga sagedasti või kogu aeg.

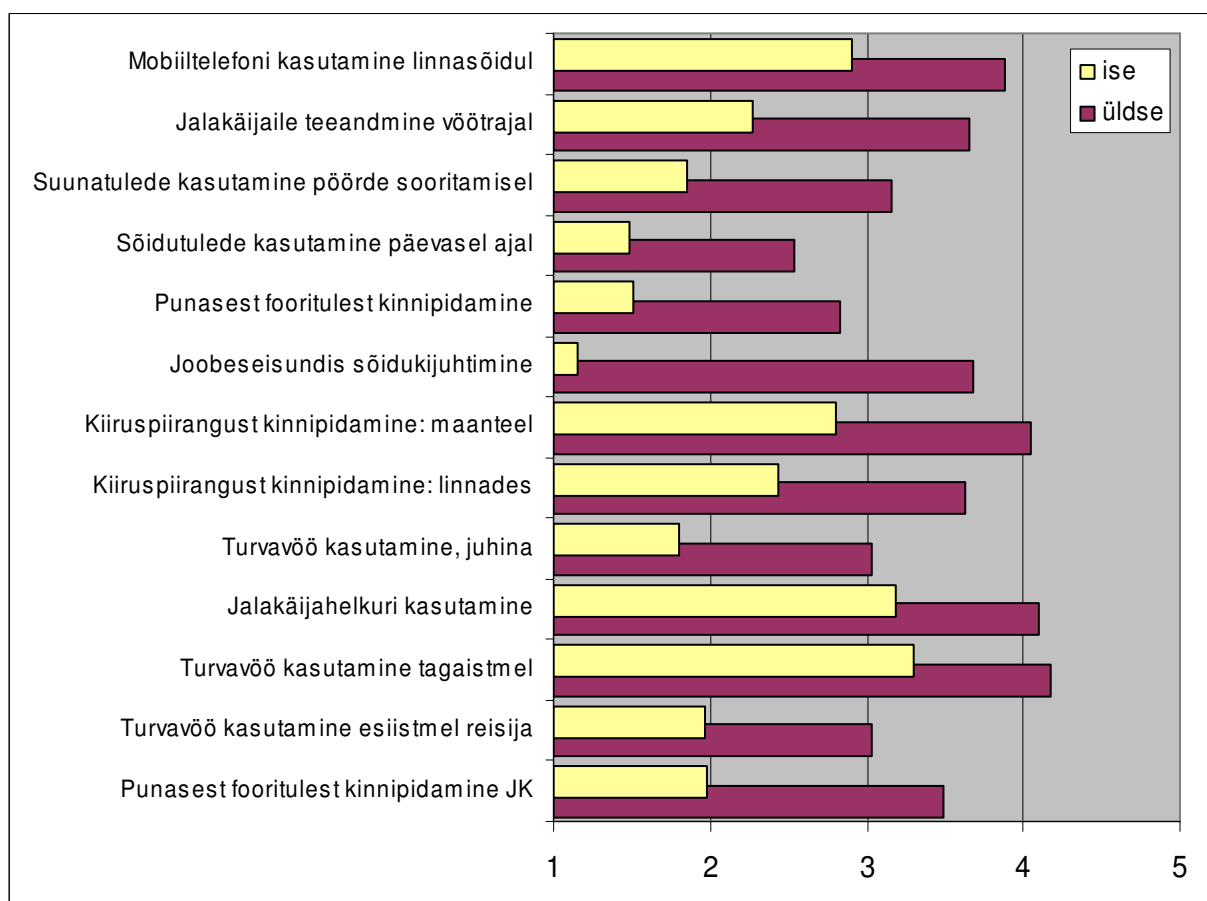


Joonis 2.10. Liiklusreeglite sagedaste rikkujate osakaal vastanute enese hinnangul.

Kui võrrelda liiklejate hinnanguid üldisele liiklusreeglite rikkumise sagedusele ja reeglite rikkumise sagedusele vastanute endi poolt, saame järgmise tulemuse.

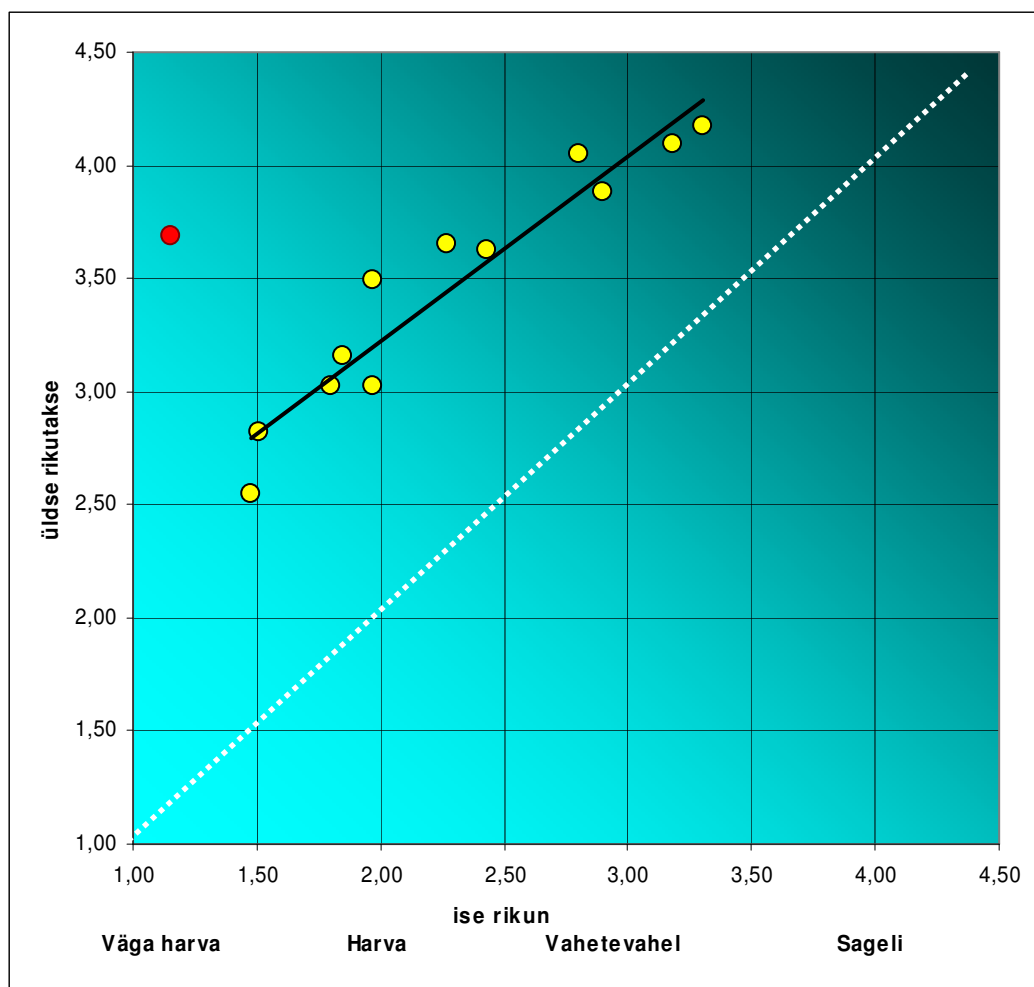
Tabel 2.20. Erinevused vastanute keskmises hinnangus üldisele rikkumiste sagedusele ja liiklusreeglite rikkumise sagedusele vastanute endi poolt.

	Punasesst fooritulest kinnipidamine JK	Turvavöö kasutamine esiistmel reisija	Turvavöö kasutamine tagaistmel	Jalakäijahelkuri kasutamine	Turvavöö kasutamine, juhina	Kiiruspiirangust kinnipidamine: linnades	Kiiruspiirangust kinnipidamine: maanteel	Jobeseisundis sõidukijuhtimine	Punasesst fooritulest kinnipidamine	Sõidutulede kasutamine päevasel ajal	Suunatulede kasutamine pöörde sooritamisel	Jalakäijatele teeandmine vöötrajal	Mobiiltelefoni kasutamine linnasõidul
ise	1,97	1,97	3,30	3,18	1,80	2,43	2,80	1,15	1,51	1,48	1,85	2,27	2,90
üldse	3,49	3,03	4,18	4,09	3,03	3,63	4,05	3,69	2,82	2,54	3,15	3,65	3,88
erinevus	1,52	1,06	0,87	0,91	1,23	1,19	1,26	2,53	1,31	1,07	1,31	1,38	0,98



1-mitte kunagi; 2-väga harva; 3-harva; 4-sageli; 5-Väga sageli;.

Joonis 2.11. Vastanute keskmine hinnang üldisele rikkumiste sagedusele ja liiklusreeglite rikkumise sagedusele vastanute endi poolt.



Joonis 2.12. Vastanute enesehinnangu ja üldise rikkumiste sageduse seosed.

Joonisel 2.12 on punasega näidatud joores sõidukijuhtimise sagedus, kollasega ülejäänud alateemad. Kui võrrelda üldist rikkumiste sagedust ja vastanute enesehinnangut saame järeldada, et praktiliselt kõikide alateemade osas on vastanute enesehinnang 1 kuni 1,5 punkti võrra kõrgem, kuid rikkumiste sageduste trendijoon on sarnane üldiste rikkumiste joonega, välja arvatud joores juhtimise osas, kus enesehinnang erineb üldisest olulisel määral (üldine olukord- rikutakse sageli, ise rikun - väga harva). Seega vastab üldine enesehinnang üldjoontes üldisele hinnangule -neid punkte, mida rikutakse üldiselt enam, rikuvad ka vastanud ise enam, kuigi alati harvem.

2005.aasta küsitlusest saab seega järeldada liiklejate üldist kõrget enesehinnangut oma liikluskäitumisele ja eelkõige liiklusreeglite järgimisele. Kuna eelmistel aastatel ei ole küsitud liiklejate liiklusreeglite rikkumiste sagedust, siis pole käesolevas aruandes veel võimalik esitada võrdlusi eelnevate aastatega, kuid järgmisel aastal on sellist analüüsi juba võimalik teostada.

LISAD**Eestikeelse ankeedi näidis****1. Kas teil on juhiluba:**

Ei 1
 Jah 2 Kategooria:

2. Palun hinnake olukorda Eesti liikluses!

	Väga hea	Hea	Rahuldav	Halb	Väga halb	Arvamus puudub
Sõidutulede kasutamine päevasel ajal						
Suunatulede kasutamine pöörde sooritamisel						
Jalakäijaile teeandmine vöötrajal						
Punasest fooritulest kinnipidamine: jalakäijad						
-juhid						
Kiiruspiirangust kinnipidamine: -linnades						
-maanteedel						
Turvavöö kasutamine: Esiistmel						
Tagaistmel						
Laste turvavarustuse kasutamine						
Jalakäijahelkuri kasutamine pimedal ajal maanteedel						
Joobeseisundis sõidukijuhtimine						
Mobiiltelefoni kasutamine linnasõidul						

3. Kui sageli rikutakse Teie arvates järgmisi liiklusreegleid?

	Mitte kunagi	Väga harva	Harva	Sageli	Väga sageli	Kogu aeg	Arvamus puudub:
Sõidutulede kasutamine päevasel ajal							
Suunatulede kasutamine pöörde sooritamisel							
Jalakäijaile teeandmine vöötrajal							
Punasest fooritulest kinnipidamine: -jalakäijana							
-juhina							
Kiiruspiirangust kinnipidamine: -linnades							
-maanteedel							

Turvavöö kasutamine: esiistmel							
tagaistmel							
Laste turvavarustuse kasutamine							
Jalakäijahelkuri kasutamine pimedal ajal maanteedel							
Joobeseisundis sõidukijuhtimine							
Mobiiltelefoni kasutamine linnasõidul							

4. Mitu korda olete Te viimase 3 aasta jooksul osalenud liiklusõnnetuses:

- a) kus keegi sai vigastada või surma?korda
 b) mille tagajärjel tekkis vaid materiaalne kahju?korda

5. Kui sageli Teie rikute loetletud liiklusreegleid?

	Mitte kunagi	Väga harva	Harva	Sageli	Väga sageli	Kogu aeg	Arvamus puudub:
Jalakäijana							
Punasest fooritulest kinnipidamine:							
Jalakäijahelkuri kasutamine pimedal ajal maanteedel							
Reisijana							
Turvavöö kasutamine: tagaistmel							
Turvavöö kasutamine: Esiistmel							
Juhina (vastavad vaid juhiloa omanikud)							
Turvavöö kasutamine:							
Kiiruspiirangust kinnipidamine linnades							
Kiiruspiirangust kinnipidamine maanteedel							
Joobeseisundis sõidukijuhtimine							
Punasest fooritulest kinnipidamine:							
Sõidutulede kasutamine päeval ajal							
Suunatulede kasutamine pöörde sooritamisel							
Jalakäijaile teandmine vöötrajal							
Mobiiltelefoni kasutamine linnasõidul							

6. Kui pikk on Teie juhistaaj? aastat

7. Mitu kilomeetrit Te olete juhtinud autot viimase 12 kuu jooksul? km.

8. Sõiduk, mida Te peamiselt juhite, on ...?

- Sõiduauto 1 Buss 4
 Takso 2 Veoauto kuni 3.5 t (k.a.) 5

Pakiauto

3

Veoauto >3.5 t

6

9. Kui vana on Teie poolt peamiselt kasutatav sõiduk?aastat

10. Mitu mootorsõidukit on Teie peres kasutusel?

Vastaja üldandmed:

Sugu:

Mees 1

Naine 2

Vanus:

Amet, tegevusala (põhilise sissetuleku järgi)?

Ettevõtja		<input type="checkbox"/> 01
Töövõtja	Tööline	<input type="checkbox"/> 02
	Ametnik	<input type="checkbox"/> 03
	Alam- või keskastme juht	<input type="checkbox"/> 04
	Tippjuht	<input type="checkbox"/> 05
Mittetöötav	Pensionär	<input type="checkbox"/> 06
	Koduperenaine, kodune	<input type="checkbox"/> 07
	Õpilane, üliõpilane, ajateenija	<input type="checkbox"/> 08
	Töötu	<input type="checkbox"/> 09

Praegune perekonnaseis?

Üksik või vallaline 1

Vabaabielus 2

Abielus 3

Lahutatud või lahus elav 4

Lesk 5

Haridus?

Põhiharidus 1

Keskharidus 2

Kutse- või keskeriharidus 3

Kõrgharidus 4

Muu 5

Elukoht?

Küla, alevik..... Vald

Linn, alev Maakond

Kuupäev: 2005.a.

TÄNAME VASTUSTE EEST!

.....

Venekeelse ankeedi näidis