

Liikluskäitumise monitoring LiMo 2005. III osa- Vaatlused

INSENERIBÜROO "STRATUM"

LIKLUSKÄITUMISE MONITTOORING 2005.a.

**LiMo2005
LÖPPARUANNE
III OSA: Vaatlused**



TALLINN 2005

SISUKORD:

1. Liikluskäitumise monitooringu vaatluste tulemused - 2.....	3
1.1. Fooritulede nõuetest kinnipidamine jalakäijate poolt.....	3
1.2. Sõidutulede kasutamine.....	6
1.3. Suunatulede kasutamine.....	10
1.4. Jalakäijale tee andmine reguleerimata ülekäigurajal.....	15
1.5. Sõiduki juhtimine joobeseisundis	19
1.6. Sõidukiirus ja pikivahed.....	24
2. Kokkuvõte liikluskäitumise vaatlustest 2005.aastal.....	27
2.1. Liikluskäitumise vaatluste maht ja vaatluskohad.....	27
2.2. Vaatluste kokkuvõte	28
2.3. Eesti ja Soome liikluskäitumise monitooringu tulemuste võrdlus.....	34

1. Liikluskäitumise monitooringu vaatluste tulemused - 2.

Käesoleva aruande kolmandas osas käsitletakse järgmiste liikluskäitumise monitooringu vaatluste tulemusi. 2005.aastal teostati vaatlused järgmiste alateemade osas:

- Punase fooritule nõuetest kinnipidamine jalakäijate poolt;
- Sõidutulede kasutamine;
- Suunatulede kasutamine
- Jalakäijaile teeandmine reguleeritud ülekäiguradadel;
- Sõiduki juhtimine joobeseisundis;
- Sõidukiirus ja pikivahed.

Eestis on analoogseid liikluskäitumise vaatlusi teostatud järjekindlalt alates 2001.aastast, mis annab enamuse alateemade osas võimaluse jälgida trende. Käesolevas osas on ühtlasi teostatud võrdlus ka eelmistel aastatel teostatud vaatlustulemustega, toodud käesoleva 2005.aasta vaatluste koondtulemused ja esitatud võrdlus Soome liikluskäitumise näitajatega nende alateemade osas, mida on uuritud nii Soomes kui Eestis. On oluline lisada ka, et enamuses vaatluspunktides on täheldatav ka liiklussageduse kasv. Siiski ei ole käesoleva uuringu põhiliseks eesmärgiks olnud määrata seoseid liikluskäitumise ja liiklussageduse vahel, vaid eelkõige just liikluskeskkonnas aset leidvaid muutusi, millised on teataval määral mõjutatud ka liiklussagedusest. Vältimaks aga just liiklussageduse kasvust tuleneva pingestunud liiklusolukorra potentsiaalset mõju liikluskäitumisele, on käesolevas aruandes kirjeldatud vaatlused teostatud tiptunnivälisel ajal,

1.1. Fooritulede nõuetest kinnipidamine jalakäijate poolt.

Fooritulede nõuetest kinnipidamist jälgiti selleks valitud ristmikel ja reguleeritud ülekäikudel linnades. Kohtade valikul lähtuti järgmistest printsiipidest:

- Koht peaks olema suhteliselt tüüpilise lahendusega ja keskmiste liiklusohutuslike näitajatega;
- Koht tuleks valida selliselt, et antud ülekäigul või ristmikul oleks tõenäoliselt võimalik teostada uuringut ka tulevastel aastatel (ei ole planeeritud või ette näha ristmiku ümberehitust või olulist liikluskorralduse muudatust).
- Võimalikult üritati vaatlused läbi viia samadel kohtadel, mis eelmistel aastatel.

Vaatluse käigus fikseeriti antud (vaadeldavat) konfliktuivaid liiklusuunda läbivate liiklejate (jalakäijate, sõidukite) arv ning eraldi fikseeriti punase fooritulega antud liiklusuuna stopp-joone või selle puudumisel Liikluseeskirjaga sätestatud peatumiskoha ületanud jalakäijate arv.

Jalakäijate käitumise uurimiseks kasutati kas videosalvestust või teostati vaatlus käsitsi, tavalise välivaatlusena.

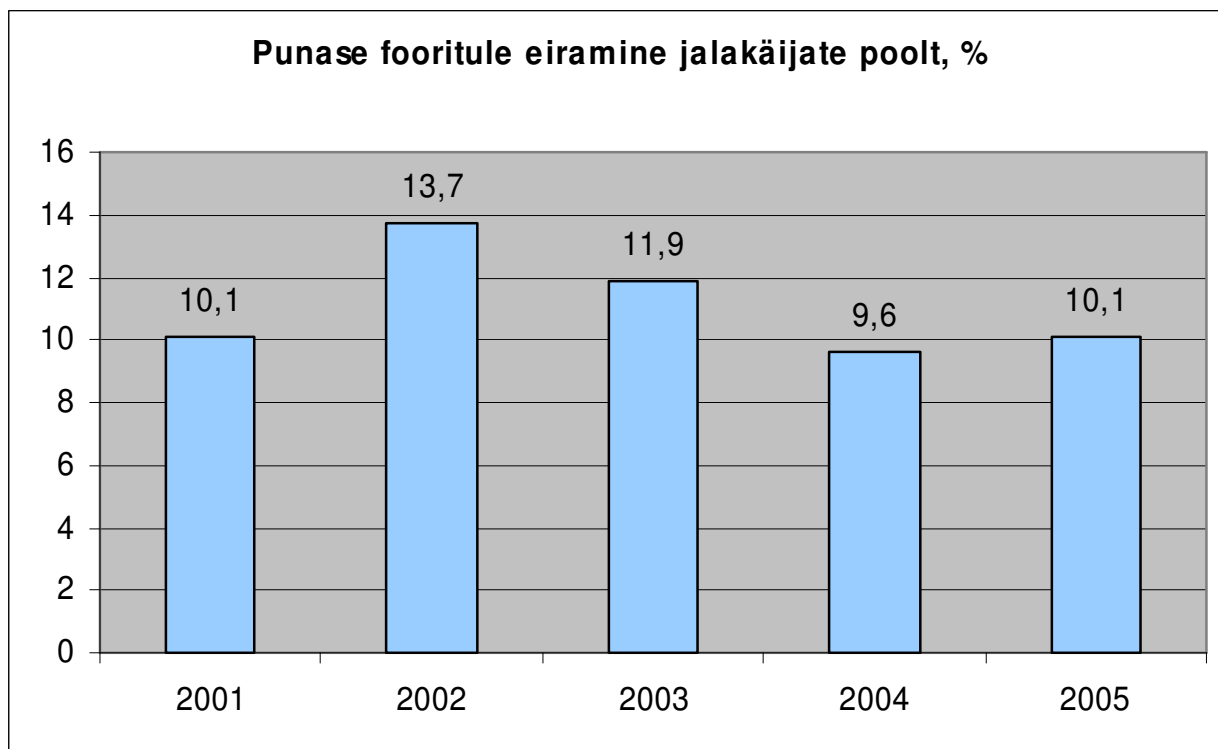
Vaatluste tulemused on esitatud järgnevas tabelis 1.1.1.

Vaatluse tulemusel selgus, et jalakäijate distsipliin fooritulede eiramise osas on märgatavalt nõrgem kui mootorsõidukijuhtide osas. Nii ilmnes, et 10,1% (2005.a. 9,6%, varasematel aastatel 10,1...13,7%) jalakäijatest ei järgi punase fooritule reeglit ja ületab tee punase fooritulega. Seega on olukord võrreldes eelmise aastaga mõnevõrra halvenenudki, kuigi on parem kui varasematel aastatel 2002-2003. Käesoleval aastal ilmnes, et erinevused Tallinna ja teiste linnade vahel on endiselt olemas ning Tallinnas ei ole olukord ka võrreldes eelmise aastaga paranenud. Nii ei järgi Tallinnas punase fooritule nõudeid 12,6% (2005.aastal=9%) jalakäijatest, teistes vaadeldud kohtades keskmiselt oli see näitaja 6% .

Tabel 1.1.1. Punase fooritule nõuete järgimine jalakäijate poolt

Jrk.nr.	Kuupäev	N/päev	Linn	Vaatluspunkt	Tee, tänav	kellaeg	Pikkus (h)	Liikumissuund	Jalakäijaid		punasega	
									vaadeldud	arv	%	%
1	20.okt.05	4	Tallinn	Liivalaia t. - Lembitu t.	Lembitu t.	11:24-12:24	1	üle Lembitu t	238	4	1,7%	
2	20.okt.05	4	Tallinn	Tartu mnt.-Odra ristmik	Tartu mnt.	12:34-13:34	1	parall. Tartu mnt.-ga	259	28	10,8%	
3	17.okt.05	1	Tallinn	Juhkentali-Keldrimäe	Juhkentali	14:40-15:40	1	üle Juhkentali t	177	1	0,6%	
4	21.okt.05	5	Tallinn	Sõpruse pst. 219	Sõpruse pst.	14:02-15:02	1	üle Sõpruse pst	432	118	27,3%	
5	20.okt.05	4	Tallinn	Vabaduse pst.-Valdeku	Vabaduse pst.	14:35-15:35	1	üle Vabaduse pst	74	24	32,4%	
6	20.okt.05	4	Tallinn	Pärnu mnt.-Vabaduse pst.	Vabaduse pst.	13:50-14:20	1	üle Vabaduse pst	111	8	7,2%	
7	18.okt.05	2	Tallinn	Sõpruse pst. 250 nurk	Sütiste	15:25-16:25	1	üle Sütiste tee	102	18	17,6%	
8	21.sept.05	3	Tallinn	Õismäe tee (Kullerkupu kpl.)	Õismäe tee	14:24-15:24	1	üle Õismäe tee	467	29	6,2%	
9	17.okt.05	1	Tallinn	Mustamäe tee- Marja t.	Mustamäe tee	16.00-17.00	1	üle Mustamäe tee	345	51	14,8%	
10	25.okt.05	1	Tallinn	Paldiski mnt.-Toompuiestee	Toompuiestee	9:44-10:44	1	üle Toompuiestee	107	10	9,3%	
11	14.okt.05	5	Viljandi	Tallinna mnt.-Jakobsoni	Tallinna mnt.	14:25-15:25	1	üle Tallinna mnt.	207	15	7,2%	
12	22.okt.05	6	Rakvere	Laada t-Rägavere tee - Tuleviku	Tuleviku	14:33-15:33	1	üle Tuleviku tn.	39	3	7,7%	
13	22.sept.05	4	Pärnu	Pikk-Ringi	Pikk t.	9:50-10:60	1	üle Pika tänav	914	49	5,4%	
14	15.nov.05	2	Tartu	Narva mnt.-Raatuse	Narva mnt.	14:30-15:30	1	üle Narva mnt	246	13	5,3%	
15	16.nov.05	3	Tartu	Võru-Aardla ristmik	Aardla t.	15:15-16:15	1	üle Võru t	45	1	2,2%	
16	22.okt.05	6	Jõhvi	Rakvere-Jaama	Rakvere	12:16-13:16	1	üle Rakvere t	26	10	38,5%	
								KOKKU	3789	382	10,1%	
								<u>sealhulgas</u>				
								Tallinn	2312	291	12,6%	
								teised linnad	1477	91	6,2%	

Joonis 1.1.2. Punase fooritule järgimine jalakäijate poolt 2001-2005.a.



1.2. Sõidutulede kasutamine

Sõidutulede kasutamist jälgiti nii maanteedel kui linnades valge ajal, võimalusel selge ilmaga, kusjuures nimetatud uuringut oli võimalik läbi viia koos mõnede teiste liikluskäitumiste aspektide uurimisega, näiteks suunatud kasutamise uuringuga. Uuringu käigus viidi nimetatud vaatlus läbi kahel erineval moel- maanteedel liikuvast sõiduautost, sõites ühest vaatluspunktist järgmise ja linnades statsionaarsest vaatluskohast, koos mõne muu vaatlusega.

Vaatluse tulemused on esitatud järgnevas tabelis 1.2.1.

Tulemuste iseloomustamiseks võib öelda, et keskmiselt 0,3% (2004.aastal=0,7%) sõidukijuhtidest ei kasuta valge ajal sõidutulesid, kuigi liikluseeskiri seda neilt nõuab.

Tulemus on veidi erinev maanteedel ja linnade lõikes. Maanteedel on sõidutulede kasutamine käesoleval aastal veidi halvem, kuna eirajate osa moodustab 0,43% (2004.aastal=0,69%) kui linnades, kus eirajaid on keskmiselt 0,25...0,3% (2003.aastal=0,75). Neile erinevustele vaatamata on igal juhul tegemist sellise liikluskäitumise alateemaga, kus Liikluseeskirja nõuete täitmist järgivad liiklejad kõige paremini

Lisaks võib mainida, et ka liiklejate ankeetküsitluse tulemusena oli sõidutulede kasutamise puhul tegemist sellise liikluskäitumise alateemaga, mis sai ja on ka varem saanud elanikelt konkurentsituult kõige kõrgema hinde- teiste sõnadega peavad elanikud olukorda sõidutulede kasutamisega suhteliselt kõige paremaks. Ilmselt kinnitab seda ka käesolevaga kirjeldatav vaatlustulemus. Praktilise kogemusena võib väita, et ka suur osa sõidukijuhtidest, kes ei olnud sõiduks sõidutulesid sisse lülitanud, olid seda lihtsalt unustanud teha. On üsna tavaline, et peale märguannet lülitatakse sõidutuled koheselt ka sisse.

Tabel 1.2.1. Sõidutulede kasutamine

Jrk.nr.	tee/linn	Marsruut/vaatluspunkt	Tee/tänav	liikumissuund:	kokku	arv	%	Kuupäev	N.päev	Kell
1	Haapsalu	Lihula mnt.-Tallinna mnt.-Jaama	Tallinna mnt.	Tallinna	288	0	0,00%	17-sept-05	6	14:17-15:17
2	Jõhvi	Narva	Narva mnt. 9/11	linnast	344	2	0,58%	22-okt-05	6	11:13-12:13
3	Põlva	Kesk t.	Kesk t.	kõik	377	3	0,80%	21-okt-05	5	14:00-15:00
4	Rakvere	Laada-Rägavere-Tuleviku	Laada-Tuleviku	Laadale paremale	128	0	0,00%	22-okt-05	6	14:33-15:33
5	Tallinn	Sõpruse pst.219	Sõpruse pst.	kesklinnast	738	1	0,14%	21-okt-05	5	14:02-15:02
6	Tallinn	Juhkentali 11	Juhkentali	C-sse	1003	1	0,10%	20-okt-05	3	15:03-16:03
7	Tallinn	Liivalaia-Lembitu	Lembitu	Liivalaiale paremale	235	2	0,85%	20-okt-05	4	11:24-12:24
8	Tallinn	Tartu mnt.-Odra	Odra	Tart mn.t le paremale	845	5	0,59%	20-okt-05	4	12:34-13:34
9	Tallinn	Juhkentali-Keldrimäe-Püssirohu	Juhkentali	kesklinnast	1137	2	0,18%	21-sept-05	3	15:42-16:42
10	Tallinn	Pärnu mnt.	Draamateatri ees	Viru suunas	720	0	0,00%	12-okt-05	3	11:40-12:40
11	Tallinn	Pärnu mnt.-Vabaduse pst.	Pärnu mnt.	>Vabaduse pst.-le	152	2	1,32%	20-okt-05	4	13:50-14:20
12	Tallinn	Akadeemia tee	Akadeemia tee (TTÜ ees)	Kesklinnast	757	2	0,26%	26-sept-05	1	12:57-13:57
13	Tallinn	Paldiski mnt.-Toompuiestee	Paldiski mnt.	>Toompuiesteele vas.	698	2	0,29%	25-okt-05	2	9:44-10:44
14	Tallinn	Õismäe tee (Kullerkupu kpl.)	Õismäe tee	kesklinnast	281	0	0,00%	26-sept-05	1	14:24-15:24
15	Tallinn	Vabaduse-Valdeku	Vabadusest-Valdekusse	paremale	24	0	0,00%	20-okt-05	4	14:35-15:35
16	Tallinn	Vabaduse-Valdeku	Valdekust-Vabadusele	paremale	14	0	0,00%	20-okt-05	4	14:35-15:35
17	Tallinn	Mustamäe tee- Marja t.	Mustamäe tee	vasakule linnast	3	0	0,00%	17-okt-05	1	16:00-17:00
18	Tallinn	Ehitajate tee-Keskuse	Keskuse t.	>Ehitajate teele paremale	52	0	0,00%	19-okt-05	3	15:00-16:00
19	Tallinn	Ehitajate tee-Keskuse	Keskuse t.	>Ehitajate teele vasakule	226	0	0,00%	19-okt-05	3	15:00-16:00
20	Tallinn	Mustakivi/ Laagna tee	Laagna tee	C-sse	588	2	0,34%	12-sept-05	1	13:58-14:58
21	Tallinn	Vana-Narva mnt-Kose	Vana-Narva mnt.-Kose tee	Kesklinna	277	0	0,00%	12-sept-05	1	15:13-16:13
22	Tallinn	Paldiski mnt.Õismäe tee(Harku j)	Paldiski mnt.	paremale	127	0	0,00%	13-sept-05	2	13:53-14:53
23	Tallinn	Ehitajate -Paldiski mnt.-Rannamõisa	ringilt>Paldiski mnt.	suund taksopark	1065	10	0,94%	21-sept-05	3	12:19-13:19
24	Tallinn	Pärnu mnt. - Kosmose ees	Pärnu mnt.	suund C-sse	715	3	0,42%	12-okt-05	3	12:56-13:56
25	Tallinn	Pärnu mnt. - Süda	Pärnu mnt.	kesklinnast	806	1	0,12%	13-okt-05	4	14:10-15:10

Liikuskäitumise monitooring. LÕPPARUANNE III osa

26	Tallinn	Tõnismägi	Tõnismägi	Kaarli kiriku poole	466	0	0,00%	14-sept-05	3	14:00-15:00
27	Tallinn	Hiiu rdt. ülesõidu juures	Hiiu	kesklinna	554	1	0,18%	13-okt-05	4	15:30-16:30
28	Tartu	Riia-Raja	Riia	otse	798	1	0,13%	18-nov-05	5	14:00-15:00
29	Tartu	Kaunase pst.	Kaunase pst.	otse	159	0	0,00%	15-nov-05	2	13:15-14:15
30	Tartu	Filosoofi-Riia	Riia	paremale	255	1	0,39%	18-nov-05	5	12:50-13:50
31	Tartu	Kalevi-Soola	Kalevi	vasakule	215	0	0,00%	16-nov-05	3	13:45-14:45
32	Viljandi	Tallinna mnt.-Jakobsoni	Tallinna mnt.	Tartu mnt.-le paremale	125	0	0,00%	14-okt-05	5	14:25-15:25
33	Võru	Jüri t.-Tartu t.	Jüri t.	paremale	115	0	0,00%	16-nov-05	3	12:00-13:00
		<i>peateed</i>								
34		Narva mnt.	Kukuruse-Sõmeru teerist	> Narva	199	0	0,00%	22-okt-05	6	13:38-14:20
35	2	Tartu linna piir-Tallinna linna piir	Tallinn-Tartu	> Tallinn	911	4	0,44%	18-okt-05	2	12:00-14:00
36	4	Tallinn-Pärnu	Pärnu-Märjamaa	> Pärnu	186	0	0,00%	16-okt-05	7	17:08-17:50
37	6	Uulu-Valga	Uulu rist-Abja-Paluoja	>Valga	78	0	0,00%	16-okt-05	7	12:03-12:41
		<i>tuqiteed:</i>								
38	48	Viljandi-Tartu	Tartu-Viljandi	>-Viljandi	231	1	0,43%	13-okt-05	4	9:20-10:50
39	15,26	Arkma rist-Rapla-Tallinn	Tallinn-Türi-Arkma	>Tallinn	353	2	0,57%	14-okt-05	5	11:20-12:51
40	49	Viljandi-Arkma rist	Imavere-Viljandi	>Arkma	88	0	0,00%	14-okt-05	5	12:52-13:15
41	49	Nuia-Viljandi	Viljandi-Sultsi	>Viljandi	28	0	0,00%	14-okt-05	5	17:11-17:20
42		Viljandi- Abja-Paluoja	Sultsi-Abja-Paluoja	>Viljandi	25	2	8,00%	14-okt-05	5	17:20-17:40

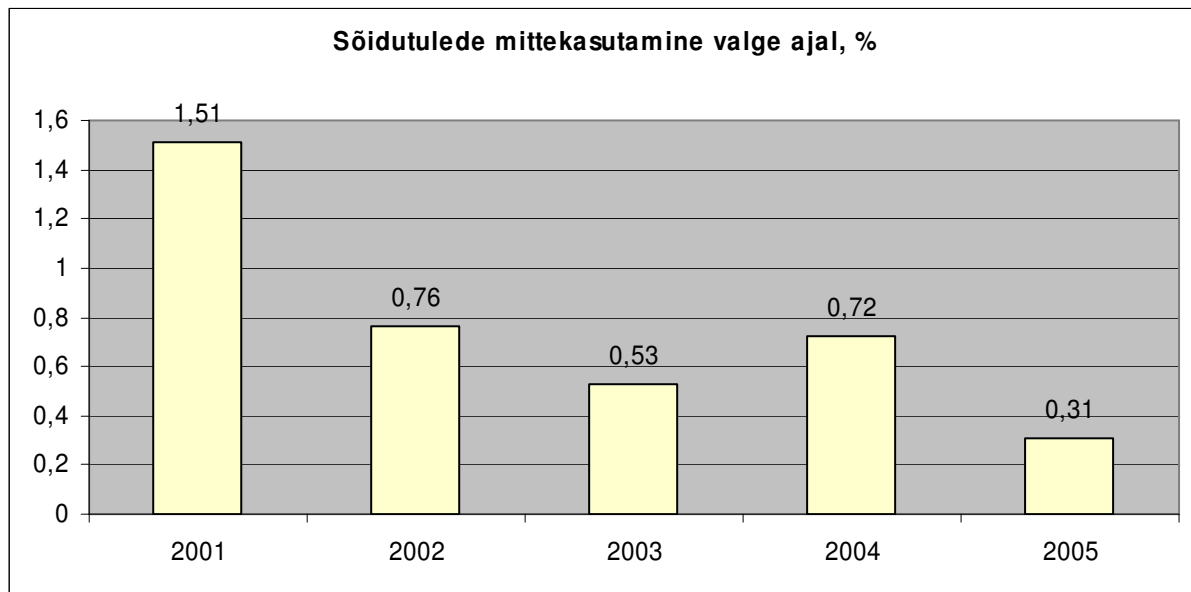
KOKKU: 16386 50 0,31%

sh Tallinn 11483 34 0,30%

sh teised linnad 2804 7 0,25%

sh.maanteed 2099 9 0,43%

Joonis 1.2.2. Sõidutulede kasutamise muutumine 2001-2005.a.



1.3. Suunatud kasutamine

Suunatud kasutamist jälgiti selleks valitud ristmikel linnades. Ristmike valikul lähtuti järgmistest põhimõtetest:

- ristmik peaks olema suhteliselt tüüpilise lahendusega ja keskmiste liiklusohutuslike näitajatega, näiteks ei loe me sobivaks muudetud peatee suunaga ristmikke;
- ristmik üritati valida selliselt, et antud ristmikul oleks tõenäoliselt võimalik teostada uuringut ka tulevastel aastatel (ei ole planeeritud või ette näha ristmiku ümberehitust või olulist liikluskorralduse muudatust).

Ristmikul teostatava vaatluse käigus fikseeriti kogu antud (vaadeldavat) liiklusuunda läbivate liiklejate (jalakäijate, sõidukite) arv ning eraldi nende sõidukijuhtide arv, kes ei lülitunud pöördel suunatud sisse.

Suunatud kasutamise uurimiseks oli võimalik kasutada ka videosalvestust, üksikute ristmikel viidi aga vaatlus läbi ka vaatlejate poolt, tavalise visuaalse välivaatlusena.

Vaatluse tulemused on esitatud järgnevas tabelis 1.3.

Tulemuste iseloomustamiseks võib väita, et keskmiselt 27% (2004.aastal=23%) sõidukijuhtidest ei lülita pöördel suunatud sisse, kuigi liikluseeskirja kohaselt oleksid nad kohustatud seda tegema. Samas on olemas märgatavad erinevused erinevate linnade, ristmikutüüpide ja manöövrite puhul.

Nii on keskmine reegli eirajate osa järgmine:

- Tallinnas 35,6 % (2004.aastal 29%)
- Teistes linnades 9,6 % (2004.a.=16%)

Seega on vaatlustulemustele tuginedes võimalik väita, et just Tallinnas on olukord suunatud kasutamisega pöörde sooritamisel endiselt hull, kusjuures Tallinna ja teiste linnade tulemuste vahe on peaaegu neljakordne.

Märgatavad erinevused suunanäitamise osas on ka ristmiku tüübist sõltuvalt

- Foorristmikud: 39% (2004.a.=30%)
- Peatee/kõrvaltee ristmikud: 8% (2004.a. =17%)
- Ringliiklusristmikud: 33% (2004.a.=24%).

Antud tulemuse üheks põhjuseks on kindlasti ka see, et suunatud mittenäitamist peavad juhid mingis mõttes "loomulikuks" just kanaliseeritud, eelkõige foorjuhtimisega ristmikel, kus sageli antud sõidureast erinevate manöövrite tegemine pole võimalik, mistõttu arvavad juhid, et suunatud sisselülitamine on mõttetu. Väga madal on suunanäitamise tase ka ringliiklusristmikel, samas kui peatee kõrvaltee ristmikel on ta märgatavalt suurem.

Manöövrite kaupa on rikkumiste osa kõigist liiklejaist järgmine:

- Parempööre- 34% (2003.a.=21%)
- Vasakpööre- 20% (2003.a.=28%).

Tabel 1.3.1. Suunatuude kasutamine

Jrk.nr.	Linn	Ristmik	Tee	Tüüp	Suund	man.	Möödetud	arv	%	Kuupäev	N.päev	Kell
1	Pärnu	Pikk t. - Ringi t.	Ringi t.Pikk	f	3 pööret	k	397	26	6,5%	21-sept-05	3	9:50-10:60
2	Tallinn	Sõpruse 250 - Sütiste	Sõpruse	f	Sütiste tee	p	133	14	10,5%	18-okt-05	2	15:25-16:25
3	Tallinn	Sõpruse 250 - Sütiste	Sõpruse	f	Sütiste tee	v	55	4	7,3%	18-okt-05	2	15:25-16:25
4	Tallinn	Juhkentali-Keldrimäe-Püssirohu	Juhkentali	f	Püssirohu->Juhkentali	v	53	2	3,8%	17-okt-05	1	14:40-15:40
5	Tallinn	Juhkentali-Keldrimäe-Püssirohu	Juhkentali	f	Püssirohu->Juhkentali	p	16	1	6,3%	17-okt-05	1	14:40-15:40
6	Tallinn	Vana-Narva mnt. Kose	Vana-Narva mnt.	p-t	Narva mnt.>Kose tee	p	47	1	2,1%	12-sept-05	1	15:13-16:13
7	Tallinn	Vana-Narva mnt. Kose	Vana-Narva mnt.	p-t	Narva mnt.>Kose tee	v	111	0	0,0%	12-sept-05	1	15:13-16:13
8	Tallinn	Tartu mnt-Odra	Odra	f	Tartu mnt.-le	p	845	636	75,3%	20-okt-05	4	12:34-13:34
9	Tallinn	Liivalaia t. - Lembitu t.	Lembitu t.	f	Lembitu->Liivalaia	p	235	64	27,2%	20-okt-05	4	11:24-12:24
10	Tallinn	Liivalaia t. - Lembitu t.	Lembitu t.	f	Lembitu->Liivalaia	v	82	9	11,0%	20-okt-05	4	11:24-12:24
11	Tallinn	Tallinn	Mustamäe tee-Marja t.	f	Mustamäe tee	v	53	2	3,8%	17-okt-05	1	16:00-17:00
12	Tallinn	Ehitajate- Akadeemia tee	Ehitajate tee	r	Nõmme mäele kokku	p	629	217	34,5%	26-sept-05	1	13:00-14:00
13	Tallinn	Paldiski mnt.-Toompuiestee	Paldiski mnt.	f	Toompuiestee	v	698	211	30,2%	25-okt-05	2	9:44-10:44
14	Tallinn	Vabaduse-Pärnu mnt.	Pärnu mnt.	f	linna poole	v	169	152	89,9%	20-okt-05	4	13:50-14:20
15	Tallinn	Ehitajate tee-Keskuse	Keskuse	p-t	Ehitajate tee	p	52	10	19,2%	19-okt-05	3	15:00-16:00
16	Tallinn	Ehitajate tee-Keskuse	Keskuse	p-t	Ehitajate tee	v	226	8	3,5%	19-okt-05	3	15:00-16:00
17	Tallinn	Vabaduse pst.-Valdeku	Vabaduse pst.	p-t	linnast Valdekule	p	24	1	4,2%	20-okt-05	4	14:35-15:35
18	Tallinn	Vabaduse pst.-Valdeku	Valdeku	p-t	Vabaduse pst.le	p	18	1	5,6%	20-okt-05	4	14:35-15:35
19	Tallinn	Vabaduse pst.-Valdeku	Valdeku	p-t	Vabaduse pst.le	v	87	8	9,2%	20-okt-05	4	14:35-15:35
20	Tallinn	Paldiski-Ehitajate-	Paldiski mnt.	r	C-suunas	p	1065	353	33,1%	21-sept-05	3	12:19-13:19

Liikuskäitumise monitooring. LÕPPARUANNE III osa

		Rannamõisa			Paldiski m.- le							
21	Tallinn	Paldiski mnt.-Õismäe tee(Harku j.)	Paldiski mnt.	p-t	Õismäe teele	p	127	6	4,7%	13-sept-05	2	13:53-14:53
22	Tallinn	Paldiski mnt.-Õismäe tee(Harku j.)	Õismäe tee	p-t	Paldiski mnt.-le	p	70	9	12,9%	13-sept-05	2	13:53-14:53
23	Põlva	Kesk tn-Mäe	Kesk t.	p-t	Mäe, Kesk	k	259	23	8,9%	14-nov-05	1	12:00-13:00
24	Võru	Jüri t.-Tartu t.	Jüri t./Tartu t.	p-t	Jüri	p	115	13	11,3%	16-nov-05	3	12:00-13:00
25	Võru	Jüri t.-Tartu t.	Jüri t./Tartu t.	p-t	Jüri	v	101	11	10,9%	16-nov-05	3	12:00-13:00
26	Tartu	Riia-Raja	Riia	p-t	Riia	v	37	8	21,6%	18-nov-05	5	14:00-15:00
27	Tartu	Riia-Raja	Riia	p-t	Riia	p	69	2	2,9%	18-nov-05	5	14:00-15:00
28	Tartu	Kalevi-Soola	Kalevi	p-t	Kalevi	v	215	22	10,2%	16-nov-05	3	13:45-14:45
29	Tartu	Kalevi-Soola	Soola	p-t	Soola	v	18	2	11,1%	16-nov-05	3	13:45-14:45
30	Tartu	Narva-Raatuse	Narva	p-t	Narva	v	29	8	27,6%	15-nov-05	2	14:30-15:30
31	Tartu	Võru-Aardla ristmik	Võru	p-t	Võru	v	181	12	6,6%	16-nov-05	3	15:15-16:15
32	Tartu	Riia-Filosoofi	Riia	p-t	Riia	p	255	14	5,5%	18-nov-05	5	12:50-13:50
33	Haapsalu	Tallinna mnt-Lihula mnt.	Tallinna mnt.	f, p-t	vasakule Posti tn.le	v	61	11	18,0%	17-sept-05	6	14:17-15:17
34	Haapsalu	Tallinna mnt-Lihula mnt.	Tallinna mnt.	f, p-t	Posti Tall.le	v	97	11	11,3%	17-sept-05	6	14:17-15:17
35	Rakvere	Laada-Rägavere-Tuleviku	Laada-Rägavere-Tuleviku	f	Tuleviku>Laada	v	22	1	4,5%	22.okt.05	6	14:33-15:33
36	Rakvere	Laada-Rägavere-Tuleviku	Laada-Rägavere-Tuleviku	vp	Tuleviku>Laada	p	128	4	3,1%	22.okt.05	6	14:33-15:33
37	Jõhvi	Rakvere-Jaama	Rakvere	f	linnast Jaama tn.-le	v	71	7	9,9%	22.okt.05	6	12:16-13:16
38	Jõhvi	Rakvere-Jaama	Rakvere	f	linnast Jaama tn.-le	p	51	7	13,7%	22.okt.05	6	12:16-13:16
39	Viljandi	Tallinna mnt.-Jakobsoni	Tallinna mnt.	f	Jakobsoni t.Tartu poole	p	125	23	18,4%	14-okt-05	5	14:25-15:25
40	Viljandi	Tallinna mnt.-Vaksali-Kauba	Tallinna mnt.	p-t	Vaksali tn-le	v	93	11	11,8%	14-okt-05	5	13:19-14:19

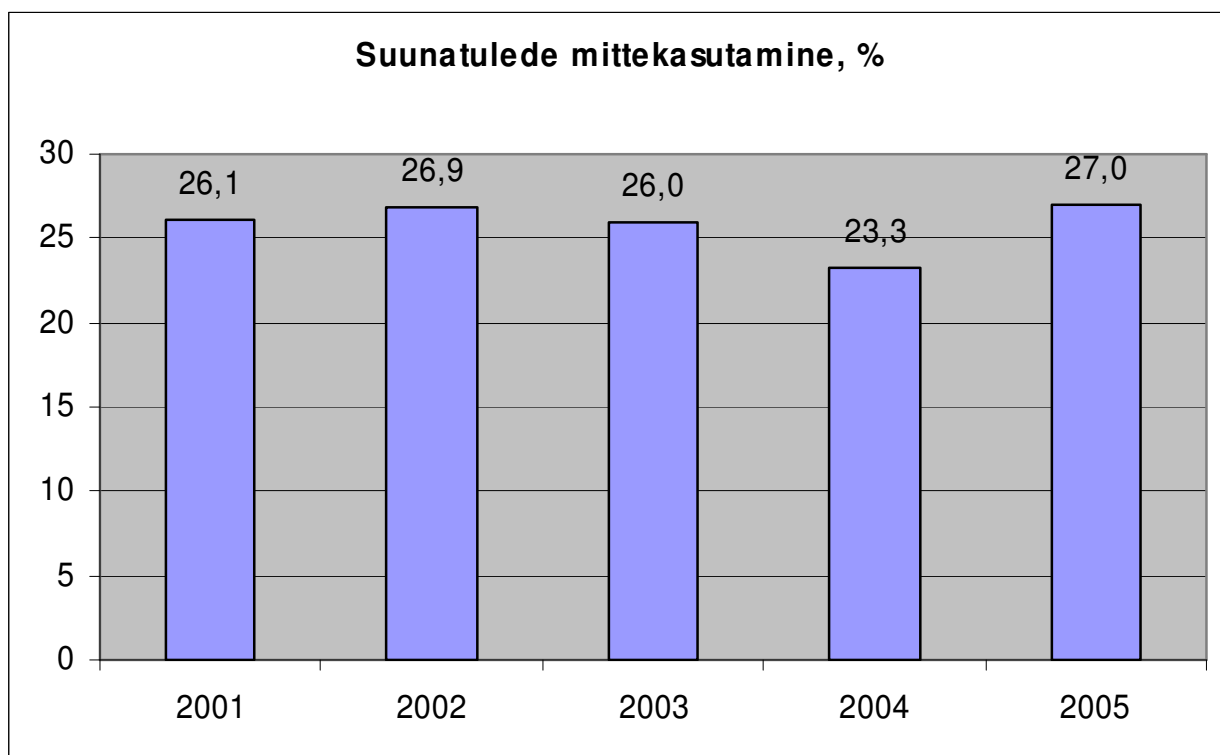
KOKKU:	7119	1925	27,0%
sh. Tallinn	4795	1709	35,6%
sh teised linnad	2324	213	9,3%

Tähistused:

p-t - peatee/kõrvaltee
f - foorjuhitud
vp- vaba parempööre
r - ringliiklus

v- vasakpööre
p- parempööre
k- kõik pöörded

Joonis 1.3.2. Suunatuledge kasutamise muutumine 2001-2005



1.4. Jalakäijale tee andmine reguleerimata ülekäigurajal

Juhtide käitumist vöötradadel jälgiti linnade tähistatud ülekäiguradadel.

Ülekäiguradade (vöötradade) valikul lähtuti järgmistest asjaoludest:

Vöötrada, kus uuring läbi viiakse, pidi olema:

- suhteliselt keskmiste liiklusohutuslike näitajatega (mitte väga palju liiklusõnnetusi, samuti sellised ülekäigud, mille ohutusprobleemid ei ole leidnud viimasel ajal ajakirjanduses leidnud tihedat käsitlust);
- selline, kus lähiaastatel ei ole tõenäoliselt ette näha rekonstrueerimist, mis võimaldab sama vöötrada kasutada monitooringu läbiviimise kohana ka järgmisel aastal;
- suhteliselt erinevate, kuid siiski piisavalt suure jalakäijate ja sõidukite liiklussagedusega (tagamaks uuritavate situatsioonide esinemise vöötrajal);

2005.a. viidi uuring läbi vaid videosalvestust kasutades kahe vaatleja poolt, mis võimaldas määrata ülekäigukohal toimuvaid situatsioone suurema objektiivsusega. Vaatluse käigus fikseeriti iga teed ületada sooviv jalakäija (sh. tema sugu ja vanusegrupp), üheaegselt teed ületada soovivate jalakäijate arv (JK grupi suurus) ning sõidukite arv, mis ületas ülekäiguraja, kuigi jalakäija oli selgelt väljendanud soovi sõidutee ületamiseks. Samas fikseeriti ka üldised liiklusnäitajad, nagu jalakäijate ja sõidukite liiklussagedus. Hilisema töötamise käigus eraldati kogumist need olukorrad, kus jalakäijal või jalakäijatel tekkis enne sõidutee ületamist kontaktsituatsioon läheneva sõidukijuhiga- so. juhtum, kus läheneva sõiduki juht pidi otsustama, kas peatuda või jätkata liikumist. Kust viimatinimetatud situatsioonide (nn kontaktide) arvust lähtuvalt määrati liikluskäitumise karakteristikud, nagu kirjeldatud käesoleva uuringu aruandes.

Kuna tegelikult määrati vaatluse käigus kindlaks iga konkreetse teeületuse jaoks, mitmes sõidukijuht peatus jalakäijale teeandmiseks, siis on just viimase väärtuse põhjal arvatud ka nende sõidukijuhtide protsentuaalne osakaal, kes jalakäijale teeandmise reeglit eiravad. Kirjeldatud protsentuaalse väärtuse määramiseks saab kasutada järgmist seost:

$$R = (A-1)/A*100\%$$

,kus R kajastab nende sõidukijuhtide osakaalu kogu liiklusvoos, kes ületasid vöötraja sõidutee ääres teed ületavale jalakäijale või jalakäijatele teed andmata ja A on väärtus, mis väljendab seda, mitmes sõiduk peatus teeandmiseks.

Uuringu tulemused on esitatud järgmistes tabelites 1.4.1.

Tabel 1.4.1. Juhtide käitumine reguleerimata ülekäigul (teeandmine jalakäijale)

Nr.	Linn	Koht	päev	kuu	n-p	algus	lõpp	Peatunud jrk.nr keskm.	JK liiklus:	Autoliiklus	Kontakte:	Kokku ületusi	Kontaktide osa %	Keskm. JK grupp		
1	HAAPSALU	Tallinna mnt.	17	9	5	14:17	15:17	2,08	236	562	91	114	80%	2,1		
2	JÕHVI	Narva mnt. 9/11	22	10	5	11:13	12:13	2,06	129	735	72	87	83%	1,5		
3	PÕLVA	Kesk t.- Käisi	15	11	2	14:30	15:30	2,41	117	339	66	107	62%	1,1		
4	RAKVERE	Tallinna t. (Laada- Tööstuse t.)	22	10	5	15:40	16:40	2,25	200	330	48	76	63%	2,6		
5	TALLINN	Akadeemia tee (TTÜ ees)	26	9	1	12:57	13:57	2,65	122	1518	74	84	88%	1,5		
6	TALLINN	Juhkentali, Kalevi spordihalli ees	21	9	3	15:42	16:42	2,99	126	1999	73	89	82%	1,4		
7	TALLINN	Laagna tee, Mustakivi	12	9	1	13:58	14:58	2,79	655	588	192	202	95%	3,2		
8	TALLINN	Pärnu mnt. "Võitlev Sõna"	13	10	4	14:10	15:10	3,42	230	1522	102	118	86%	1,9		
9	TALLINN	Pärnu mnt. 378, Hiiu	13	10	4	15:30	16:30	2,84	69	1112	37	49	76%	1,4		
10	TALLINN	Pärnu mnt. Draamateatri ees	12	10	3	11:40	12:40	3,06	495	1710	75	200	38%	2,5		
11	TALLINN	Pärnu mnt. "Kosmos" ees	12	10	3	12:56	13:56	2,79	191	715	70	82	85%	2,3		
12	TALLINN	Tõnismägi 16 ees	14	9	3	14:00	15:00	2,36	178	889	99	111	89%	1,6		
13	TALLINN	Vana-Narva mnt (Kose tee)	12	9	1	15:13	16:13	2,48	109	471	48	71	68%	1,5		
14	TARTU	Kaunase pst.	15	11	2	13:15	14:15	2,11	248	341	75	107	70%	2,3		
15	TARTU	Narva mnt-Raatuse														
16	TARTU	Riia mnt-Raja	18	11	5	14:00	15:00	3,19	88	1487	54	56	96%	1,6		
17	VILJANDI	Tallinna mnt. (enne Vaksali tn.t)	14	10	5	13:19	14:19	2,19	95	752	52	73	71%	1,3		
18	VÕRU	Tartu-Võru tn	16	11	3	12:00	13:00	2,23	40	418	19	24	79%	1,7		
KOKKU								keskm.=	2,58	196	911	1247	1650	76%		
								sh. Tallinn	2,82							
								sh. teised linnad	2,32							

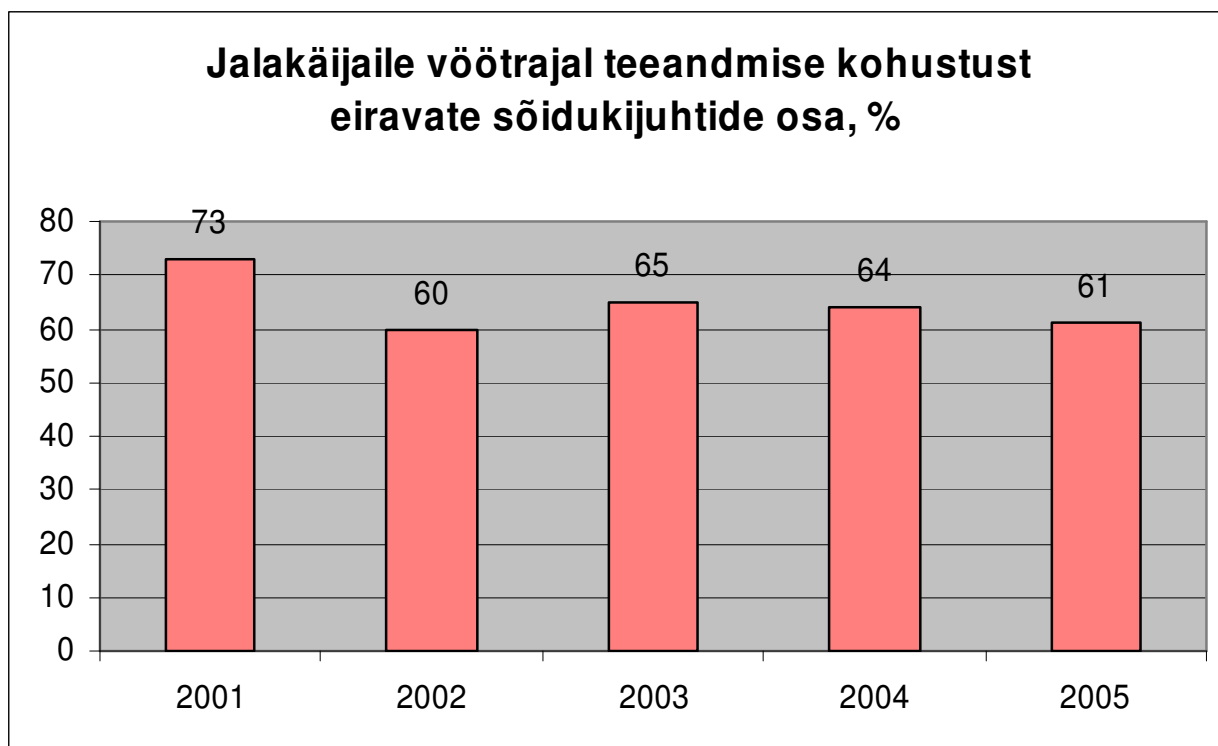
Tulemuste interpreteerimiseks võib öelda järgmist:

Keskmiselt annab 2005 a. jalakäijale Eestis teed iga 2,58. (2004.aastal 2,78.) sõidukijuht. See tähendab seda, et keskmiselt ületab vöötraja, mille ääres ootab jalakäija teeületust, kaks sõidukit ja alles kolmas-neljas peatub teeandmiseks. Olukord on eelmise aastaga võrreldes veidi paranenud, seda nii tervikuna, kuid ka Tallinnas, kus ka liiklussagedus kõige suurem.

Seega on erinevate linnade ja kohtade vahel erinevused vähenenud. Näiteks Tallinnas on olukord vöötrajadel teistest linnadest veel vaid veidi halvem, (keskmiselt annab teed 2,82. (2004.a.=3,64.) juht.

Kui nimetatud väärtused teisendada paremini mõistetavaks teeandmise reegli rikkujate protsentuaalseks väärtuseks, siis on need arvud vastavalt 61% (2004.a.=64%) Eestis ja 65% (2004.a.=73%) Tallinnas ehk teiste sõnadega- peaaegu kaks kolmandikku juhtidest eiravad endiselt Eestis vöötrajal teeületust ootava jalakäijale teeandmise kohustust.

Graafik 1.4.2. Jalakäijale teeandmise muutumine 2002-2005.a.

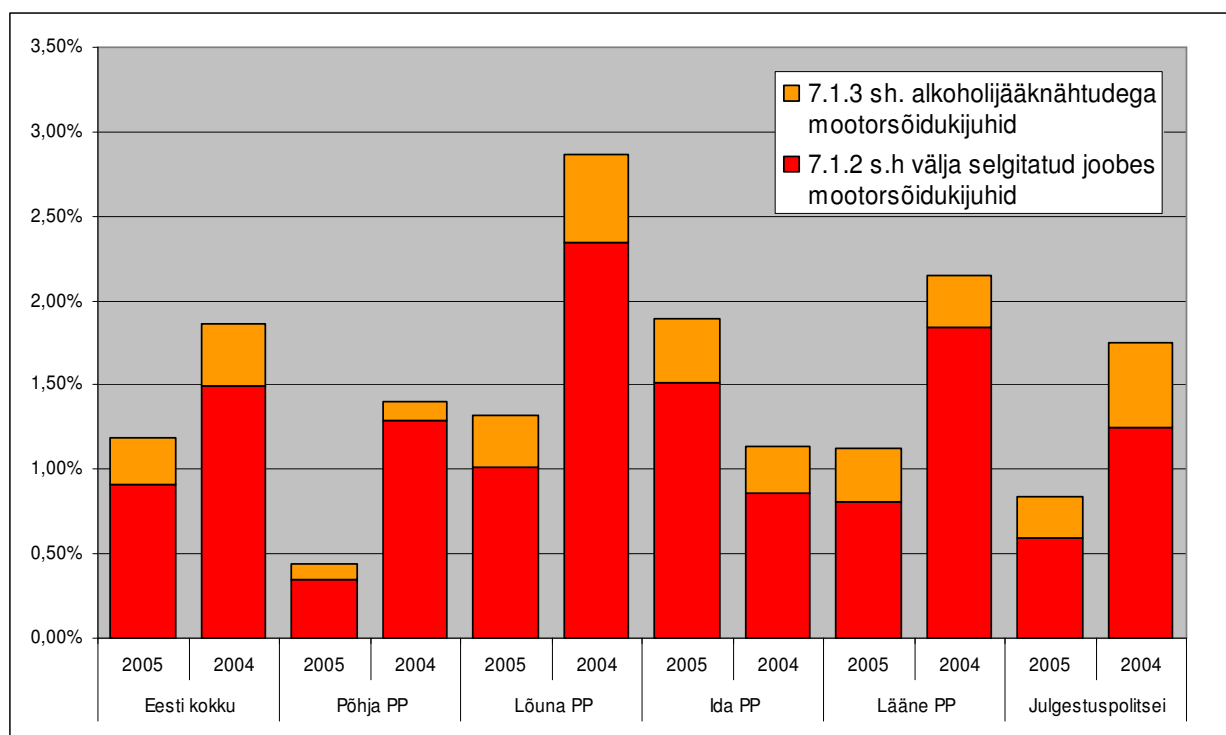


1.5. Sõiduki juhtimine joobeseisundis

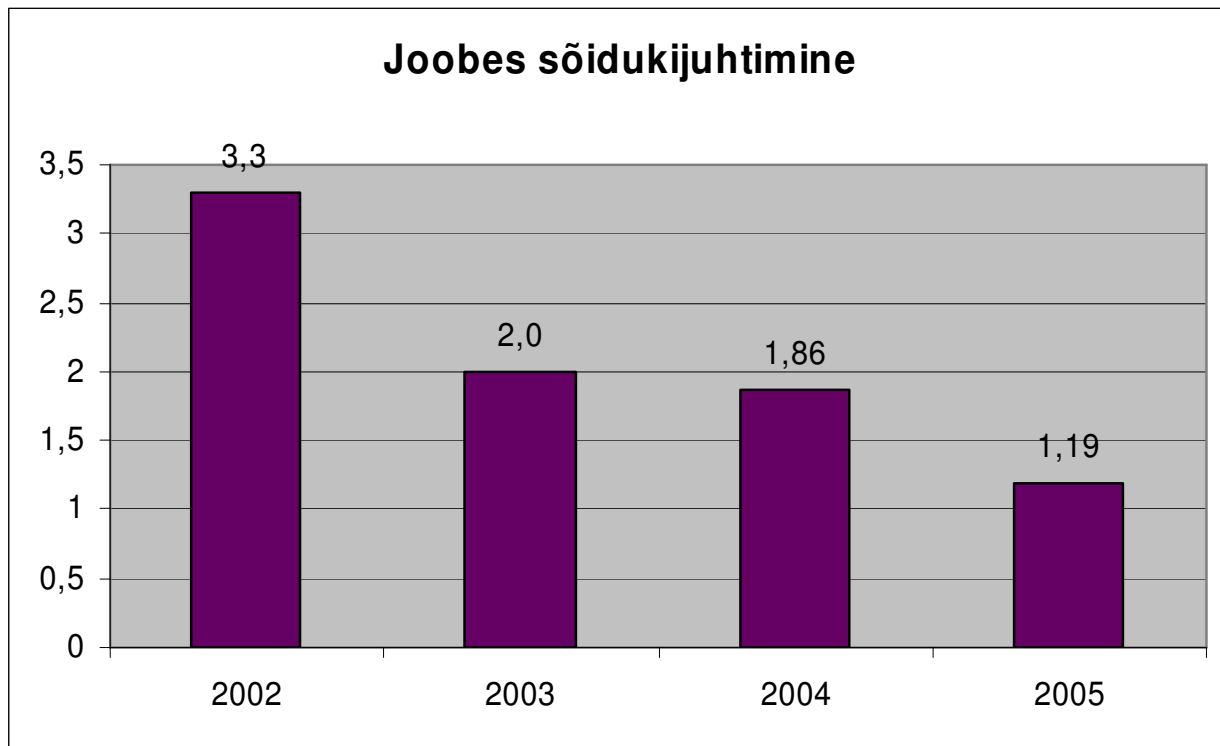
Nimetatud uuringu tulemustena on käesolevas aruandes käsitletud Politseiameti poolt teostatud reidide tulemusi. Politseiameti andmeil kontrolliti 2005.aasta jaanuarist kuni septembrini politseioperatsioonide „Kõik puhuvad!” raames enam kui 179 tuhat juhti, mida on 2% enam kui möödunud aastal. Siiski on politseiprefektuuride lõikes kontrollitud sõidukijuhtide arv üsna erinev- nii näiteks kontrolliti Lõuna politseiprefektuuris enam kui 76 tuhandet juhti, samas kui Põhja politseiprefektuuris vaid 17 tuhandet juhti (vaata tabel 1.5.2).

2005.aasta esimese üheksa kuu jooksul läbiviidud politseireidide „Kõik puhuvad” tulemusena võib väita, et alkoholi jääknähtudega ja joobes juhtide osakaal Eesti liikluses on vähenenud, moodustades kokku 1,19% (2004.aastal 1,86%) kontrollitud sõidukijuhtide üldarvust, kusjuures piirkonniti võib see suuresti erineda, näiteks Põhja Prefektuuri halduspiirkonnas (Tallinnas ja Harjumaal) 0,44% (2004.a.= 1,4%), kuid Ida prefektuuris 1,89% (2004.a. 1,13%)!. Viimastest numbritest on näha, et nii Eestis tervikuna, kui Tallinnas ja Harjumaal on toimunud 2005.aastal märgatav paranemine, võrreldes eelneva aastaga. Tõenäoliselt on varasemate aastate joobes juhtide avastamise resultaadid olnud põhjuseks ka politseikontrollide intensiivistumisele just neis piirkondades.

Joonis 1.5.1. Politseioperatsioonide „Kõik puhuvad!” tulemused 2005.a.



Tabel 1.5.1. Joobes ja alkoholi jääknähtudega sõidukijuhtimise muutumine 2002-2005.a.



Märkus: 2005.aastal - joobes: 0,91%, alkoholi jääknähtudega: 0,28%.
2001.a. andmed on ebausaldusväärsed ja neid siin esitatud ei ole.

Tabel 1.5.2. Politseioperatsioonide "Kõik puhuvad!" tulemused 2005.a.

2005/2004.a. jaanuar-september

		Eesti kokku		Põhja PP		Lõuna PP		Ida PP		Lääne PP		Julgestuspolitsei	
		2005	2004	2005	2004	2005	2004	2005	2004	2005	2004	2005	2004
7.1	Läbi viidud liiklusjärelvalvealaseid politseioperatsioone "Kõik puhuvad"	711	432	21	28	470	154	81	61	87	134	52	55
7.1.1	Neis kontrollitud mootorsõidukijuhte	179746	176306	17340	40911	76470	29880	25088	13394	23749	24260	37099	67861
7.1.2	s.h välja selgitatud joores mootorsõidukijuhid	1632	2638	61	529	777	701	380	115	192	448	222	845
7.1.3	s.h. alkoholi jääknähtudega mootorsõidukijuhid	507	650	16	43	230	154	95	37	76	74	90	342
	Kokku tabatud joores või alkoholi jääknähtudega juhte	2139	3288	77	572	1007	855	475	152	268	522	312	1187
	% joores	0,91%	1,50%	0,35%	1,29%	1,02%	2,35%	1,51%	0,86%	0,81%	1,85%	0,60%	1,25%
	% alkoholi jääknähtudega	0,28%	0,37%	0,09%	0,11%	0,30%	0,52%	0,38%	0,28%	0,32%	0,31%	0,24%	0,50%
	% Kokku	1,19%	1,86%	0,44%	1,40%	1,32%	2,86%	1,89%	1,13%	1,13%	2,15%	0,84%	1,75%

Allikas: Politseiamet

1.6. Sõidukiirus ja pikivahed

Kiiruste monitooringut Eesti maanteedel on teostatud juba mitmete aastate vältel, varem ka eraldiseisvate projektidena. Liikluskäitumise monitooringu projekti jaoks on kasutatud automaatse kiirusmõõtesüsteemi andmeid Tallinn-Tartu maanteel, kusjuures keskmiste kiiruste väärtusena on kasutatud 2005.aastal mõõdetud kiiruste keskvaartusi kahe erineva piirkiiruse-90 ja 110 km/h tingimustes.

Nii käesoleva, kui ka varasemate aastate mõõtmistulemused kinnitavad seda, et reeglina on keskmised kiirused Eesti maanteedel kasvanud. Selle nähtuse peamisteks põhjusteks on ilmselt paranenud teelud ja paremad sõidukid.

Käesoleva käsitluse kohaselt on loetud liikluskäitumise mõttes liiklusreeglite eirajateks need juhid, kes sõitsid lubatust üle 10 km/h võrra kiiremini või kasutasid pikivahet < 2 sek. Kiiruskäitumise tulemused ning väikese pikivahe kasutajate hulk on esitatud alljärgnevates tabelites.

Tabel 1.6.1. Keskmiste kiiruste väärtused erineva piirkiiruse tingimustes, 2001-2005.a.

Piirkiirus, km/h	Keskmine kiirus, km/h				
	2001	2002	2003	2004	2005
90	93,3	91,1	93,3	94,3	94,3
110	99,1	98,7	101,3	100,1	101,2

Piirkiirus, km/h	Sõidukite osa % liiklusvoos, mille kiirus ületas piirkiiruse enam kui 10 km/h võrra				
	2001	2002	2003	2004	2005
90	22,6	16,1	20,1	24,6	23,4
110	3,4	3,4	3,6	2,8	2,9

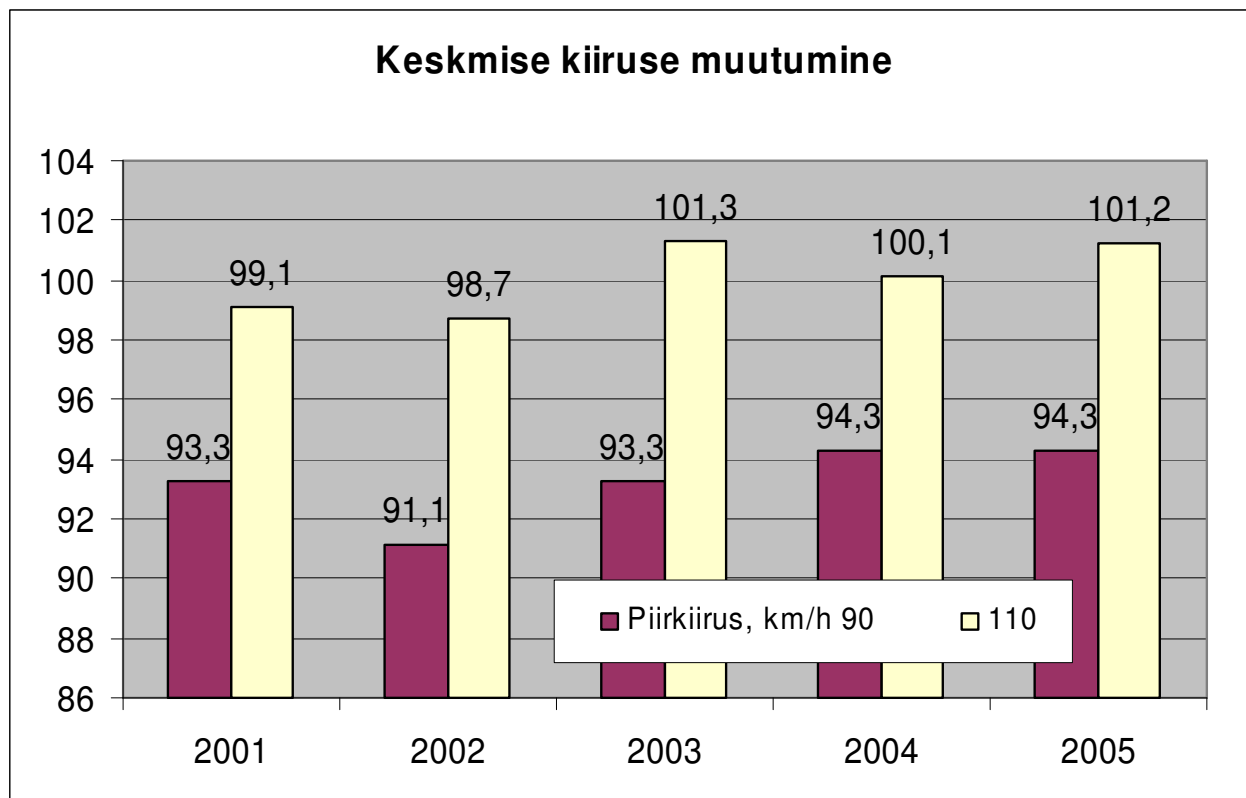
Tabelites toodud tulemuste kommenteerimiseks võib väita seda, et keskmised kiirused Eesti maanteedel on jätkuvalt väga suured, eriti piirkiiruse 90 km/h puhul ja ületavad kehtestatud piirkiirust enam kui 4 km/h võrra. Siiski näitasid 2005.a. vaatlustulemused seda, et võrreldes 2004.aastaga ei suurenenud keskmine kiirus 90 km/h piirkiiruse tingimustes ja enam kui 10 km/h võrra piirkiirust ületanud sõidukijuhtide arv isegi veidi langes. Küll kasvas mõnevõrra keskmine kiirus 110 km/h piirkiirusega teelõikudel, jõudes taas samale tasemele kui 2003.aastal, samuti suurenes võrreldes eelmise aastaga veidi ka enam kui 120 km/h tunnikirust kasutatavate sõidukijuhtide arv, ületamata siiski 2001...2003.aasta väärtusi.

Tabel 1.6.2. Väikese pikivahe (alla 2 sek) kasutajate osakaal aastate lõikes 2001-2005

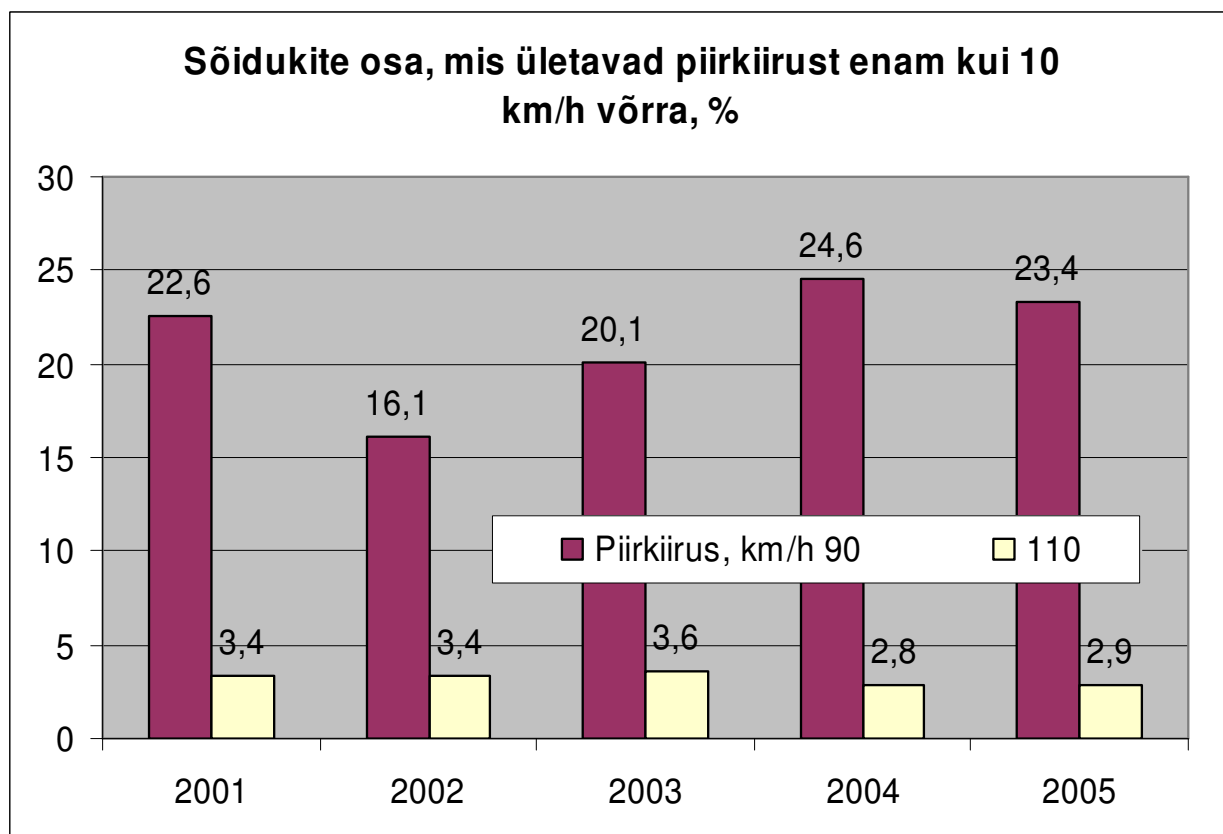
Piirkiirus,	2001	2002	2003	2004	2005
90 km/h	10,3	8,3	14,8	14,6	15,9
110 km/h	13,6	7,1	19,3	14,0	13,9

Väikest pikivahet kasutatavate sõidukijuhtide arv näitas väikest kasvu eelmise aastaga võrreldes just eelkõige piirkiirusega 90 km/h teelõikudel, olles kõigi aegade suurim. See viitab ilmselgelt liiklussageduse suurenemise mõjule. Samas on tähelepanuväärne väikese pikivahe kasutajate arv 110 km/h piirkiirusega teelõikudel (ca 14%), sest 110 km/h piirkiirus on kehtestatud vaid

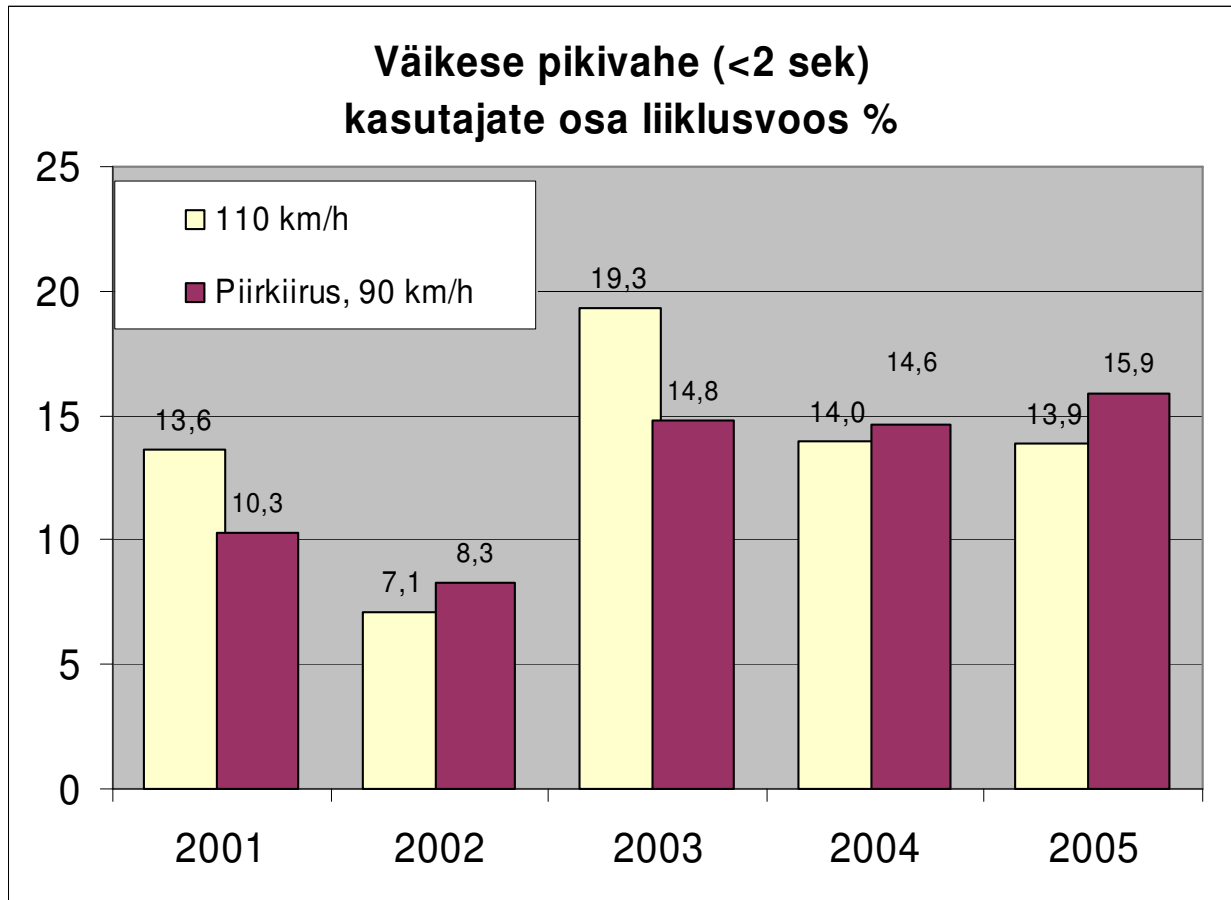
suvel neil teelõikudel kus ühes suunas on vähemalt kaks sõidurada ja väikese pikivahe kasutamine seega on raskesti seletatav ja ilmselgelt liiklusohtlik käitumisnorm.



Joonis 1.6.3. Keskmise kiiruse muutumine 2001-2005.a.



Joonis 1.6.4. Sõidukite osa, mis ületavad piirkiirust enam kui 10 km/h võrra, %.



Joonis 1.6.5. Väikese pikivahe kasutajate muutumine 2001-2005.a.

2. Kokkuvõte liikluskäitumise vaatlustest 2005.aastal.

2.1. Liikluskäitumise vaatluste maht ja vaatluskohad.

Liikluskäitumise vaatluste kogumahu ja vaatluskohtade määramisel on võetud aluseks Tallinna Tehnikaülikooli poolt Maanteeameti tellimusel teostatava läbisõidu uuring ("Autopargi läbisõit Eestis 2004.aastal". Tallinna Tehnikaülikooli Teedeinstituut, 2005).

Uuringu vaatluskohtade valimisel võeti arvesse eraldi maantee- ja linnaliikluse mahu (läbisõit, tuh.km.) osakaal, ning samuti liiklusemahu jaotus erinevate maanteeliikide- põhi- ja tugimaanteed, aga ka erinevate linnade lõikes.

Tabel 2.1. Liikluskäitumise vaatluste maht

Alateema	Uuritud liiklejate arv
Punase fooritule nõuete eiramise-juhid	14 624
Punase fooritule nõuete eiramise-jalakäijad	3789
Sõidutulede mittekasutamine	16 386
Suunatulede mittekasutamine	7119
Juhtide käitumine vöötrajal (kontakte jalakäijate ja mootorsõidukite vahel)	1247
Joobes sõidukijuhtimine (Politseiamet)	179 746
Kiiruspiirangute eiramine	69 002
Väikesed pikivahed liikluses	67 772
Turvavahendite kasutamine sõidukites	4170

Liikluskäitumise vaatlused viidi 2005.aastal läbi sügisperioodil (põhiliselt: oktoobris, osaliselt septembris ja novembris) maanteedel ja linnades- Tallinnas, Tartus, Pärnus, Viljandis, Võrus, Põlvas, Haapsalus, Jõhvis ja Rakveres.

2.2. Vaatluste kokkuvõte

Järgnevates tabelites on toodud liikluskäitumise vaatluste kokkuvõtvad tulemused 2004. ja 2005.aasta uuringu tulemuste kohaselt.

Tabel 2.2.1. Liikluseeskirja nõudeid eiravate liiklejate osakaal liikluses 2005.a. vaatluste tulemusel.

Alateema	Näitaja	2004		2005		Allikas
		Eesti kokku	sh. Tallinn	Eesti kokku	sh. Tallinn	
Punase fooritule nõuete eiramine-jalakäijad	%	9,6	8,8	10,1	12,6	Stratum
Punase fooritule nõuete eiramine-juhid	%	1,4	1,3	0,7	1,6	Stratum
Suunatule mittekasutamine pöörde sooritamisel	%	23,3	29,0	27,0	35,6	Stratum
Sõidutulede mittekasutamine päevasel ajal	%	0,7	0,6	0,3	0,3	Stratum
Juhtide käitumine võõtrajal (teeandmise nõude eiramine) Mitmes sõiduk peatus (keskm.)?	sõiduk	2,8	3,6	2,6	2,8	Stratum
Juhtide teeandmise kohustuse eiramine jalakäijate suhtes võõtrajal. Reegli eirajate osa, %	%	64	73	61	65	Stratum
Sõidukijuhtimine alkoholi tarvitana (joobes + jääknähtudega)	%	1,9	1,4	1,2	1,9*	Politseiamet
Turvavöö kasutamine: juhid - ei kasuta	%	21,5	29,9	14,3	27,5	SoTK
Turvavöö kasutamine: kaassõitja eesistmel- ei kasuta	%	16,3	24,4	14,6	23,7	SoTK
Turvavöö kasutamine: tagaistmel- ei kasuta	%	80,8	74,0	65,9	73,3	SoTK
Laste turvavarustus: ei kasuta	%	67,6	58,8	62,0	55,8	SoTK
Kiiruspiirangu eiramine V piir= 90 km/h	%	24,6	**	23,4	**	Stratum
Kiiruspiirangu eiramine V piir= 110 km/h	%	2,8	**	2,9	**	Stratum
Väikese pikivahega (< 2 sek) sõidukite osa liiklusvoos Vpiir= 90	%	14,6	**	15,9	**	Stratum
Väikese pikivahega (< 2 sek) sõidukite osa liiklusvoos V piir= 110	%	14,0	**	13,9	**	Stratum

Märkused: *- Põhja Politseiprefektuur
**- andmed puuduvad

Kui võrrelda 2005.aastal teostatud uuringu tulemusi 2004.a. tulemustega, siis väga suuri erinevusi ei täheldatud, välja arvatud järgmistes osades:

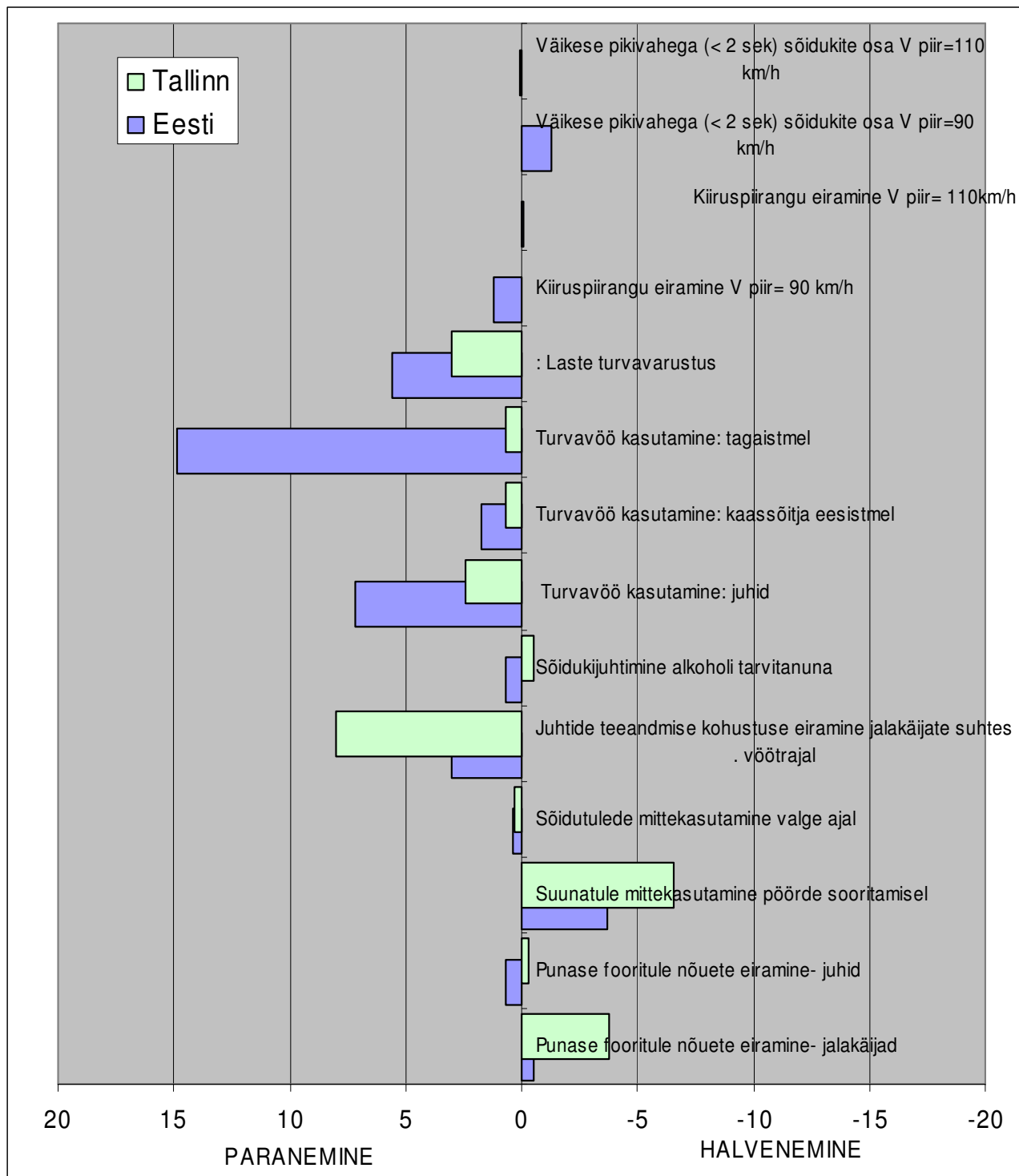
Olukord on halvenenud võrreldes eelmise aastaga (-):

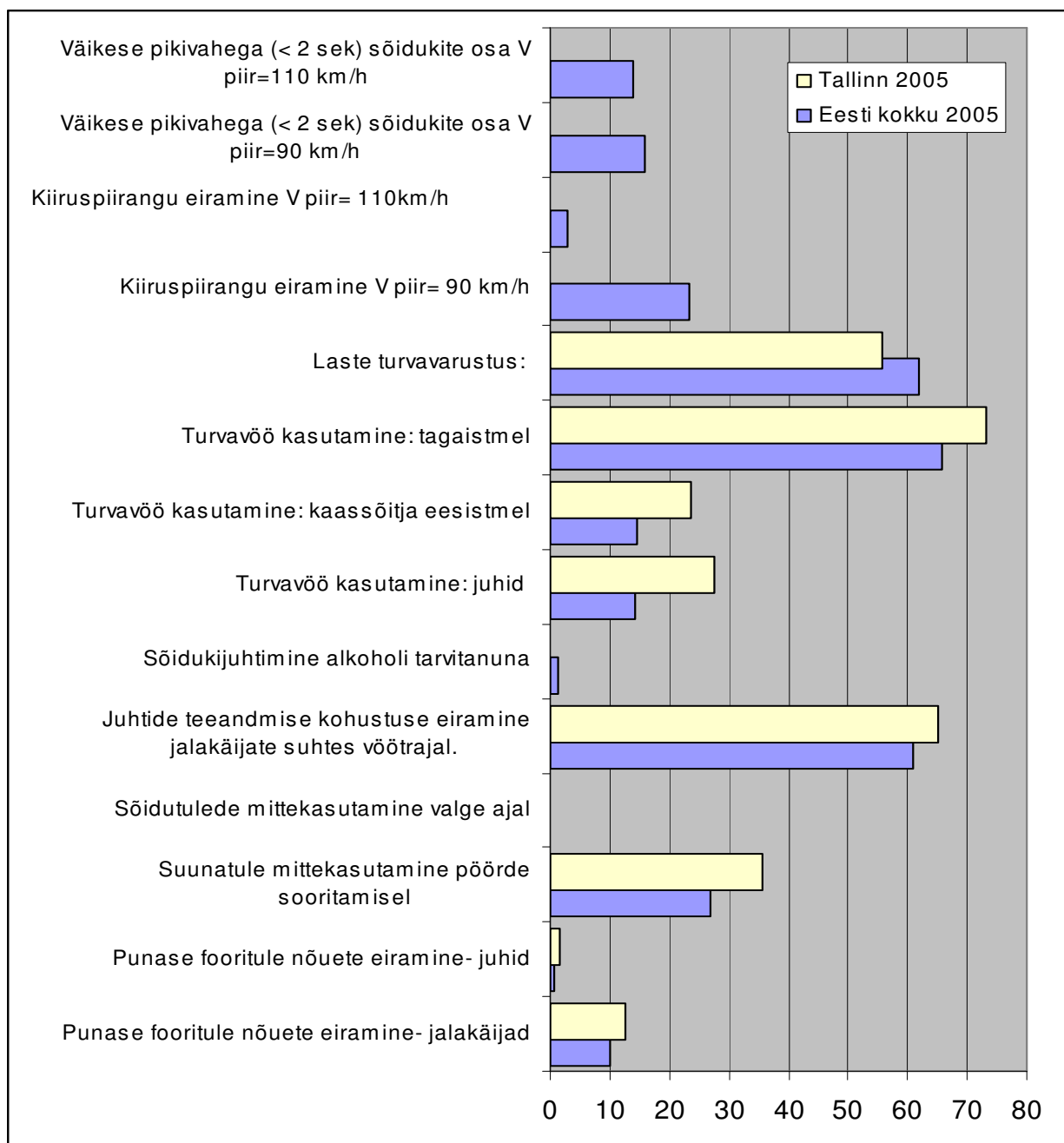
- Jalakäijate punase fooritule järgimise osas on olukord on veidi halvenenud, eriti Tallinnas;
- Juhtide punase fooritule järgimise osas on olukord halvenenud Tallinnas;
- Suunatulede kasutamine on halvenenud nii Eestis tervikuna, kui ka Tallinnas;
- Olukord joobes juhtimisega on halvenenud Põhja Politseiprefektuuri haldusterritooriumil;
- Väikese pikivahe kasutamise osas on olukord veidi halvenenud;

Olukord on eelmise aastaga võrreldes paranenud (+):

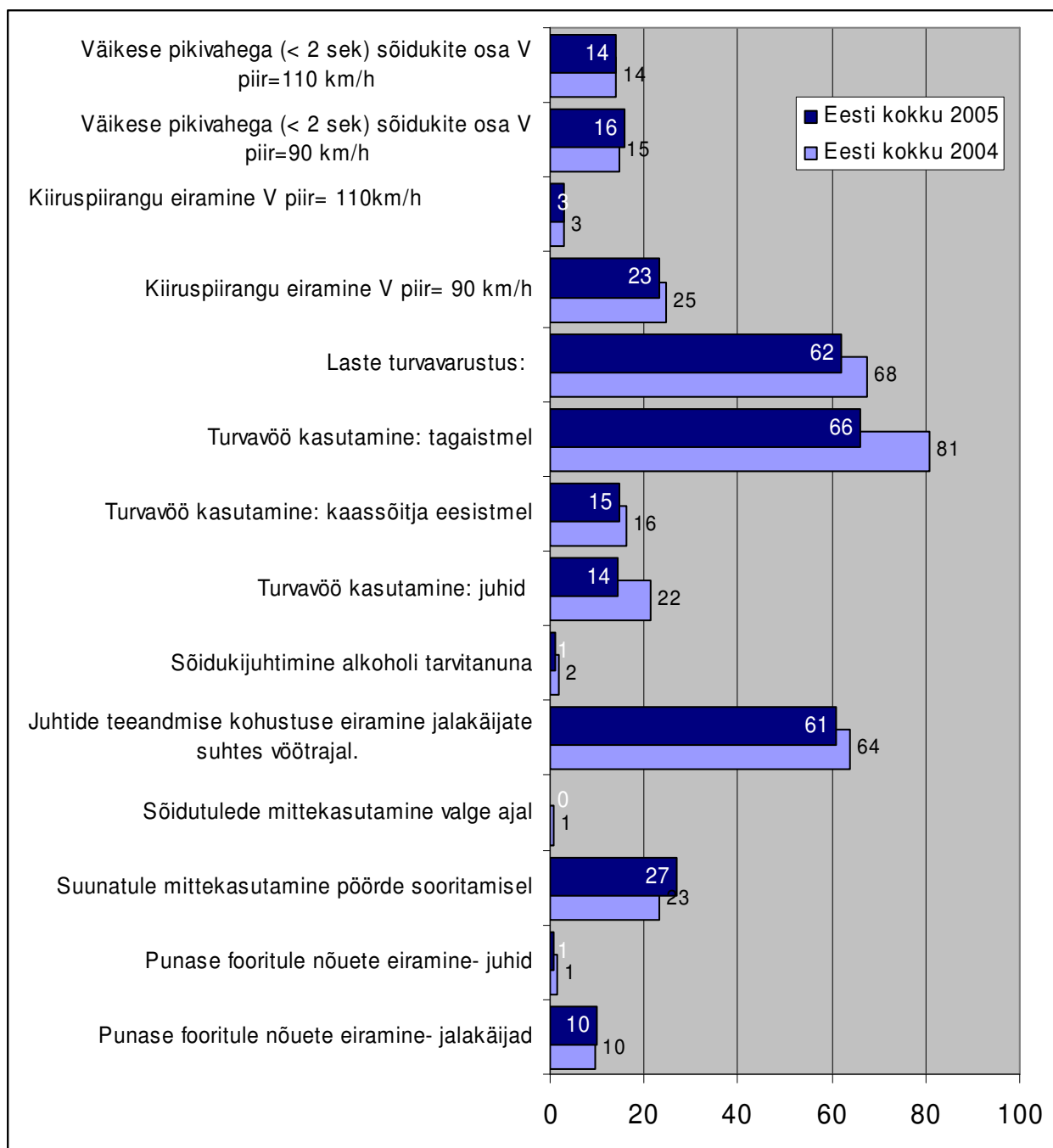
- Juhtide punase fooritule järgimise osas on tervikuna pisut paranenud;
- Juhtide käitumine vöötrajal on veidi paranenud, eelkõige Tallinnas
- Sõidutulede kasutamine on paranenud ja tervikuna väga kõrgel tasemel
- Olukord joobes juhtimisega näitab tervikuna siiski paranemist;
- Kiiruspiirangutest kinnipidamise osas on olukord on veidi paranenud;
- Turvavöö kasutamise osas on olukord oluliselt paranenud, kuid siiski väga halb just tagaistmel

Joonis 2.1.1. Liikluskäitumise muutumine (liiklusreegli eirajate osakaalu %) 2004-2005.a.

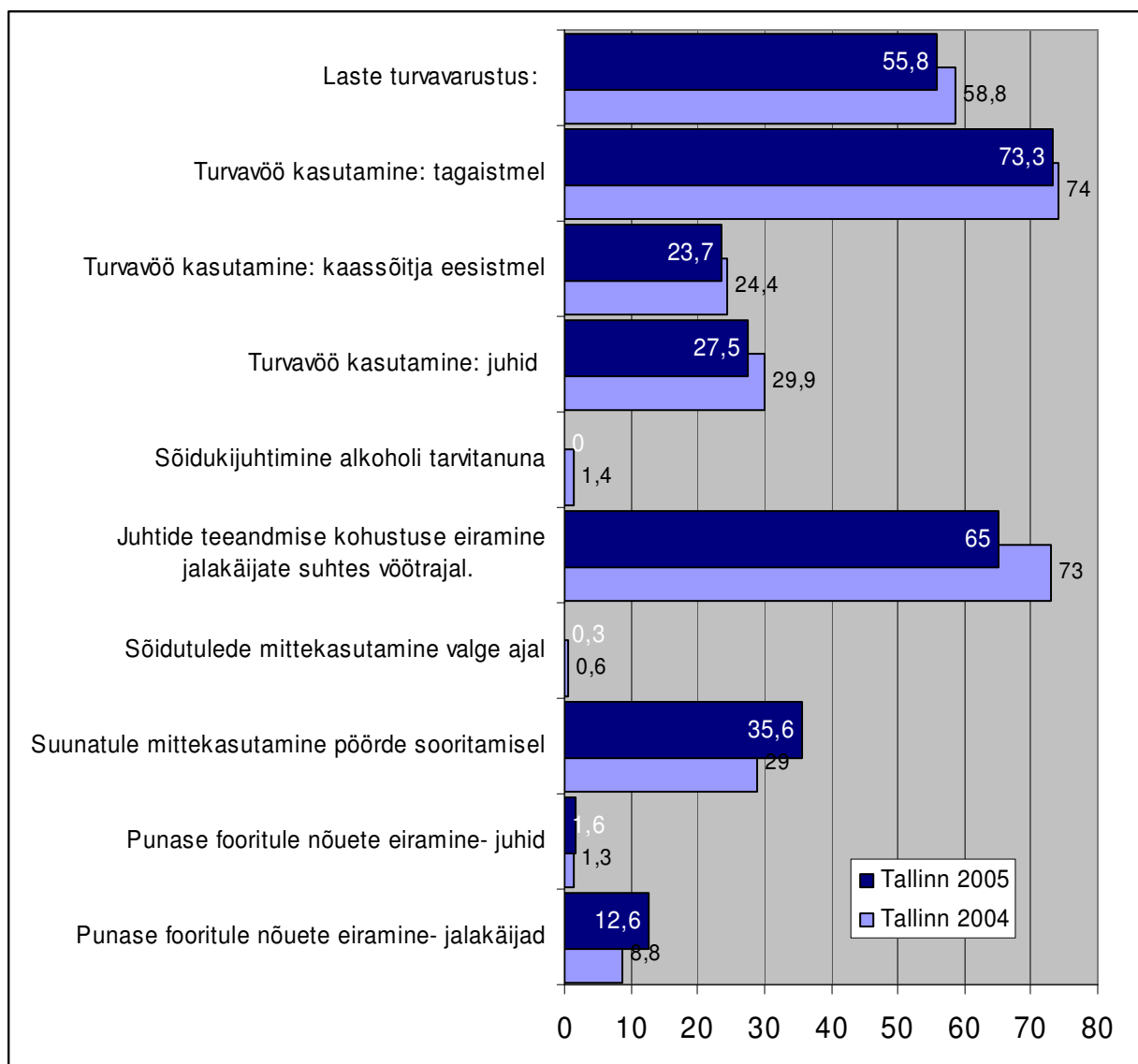




Joonis 2.2.2. Liikluskäitumise vaatluste tulemuste kokkuvõte 2005.aastal (liiklusreegli eirajate osakaal, % liiklejaist).



Joonis 2.2.3. Liikluskäitumise vaatluste tulemuste võrdlus Eestis 2004-2005.aastal (liiklusreegli eirajate osa, % liiklejaist).



Joonis 2.2.4. Liikluskäitumise vaatluste tulemuste võrdlus Tallinn 2004-2005.aastal (% liiklejast).

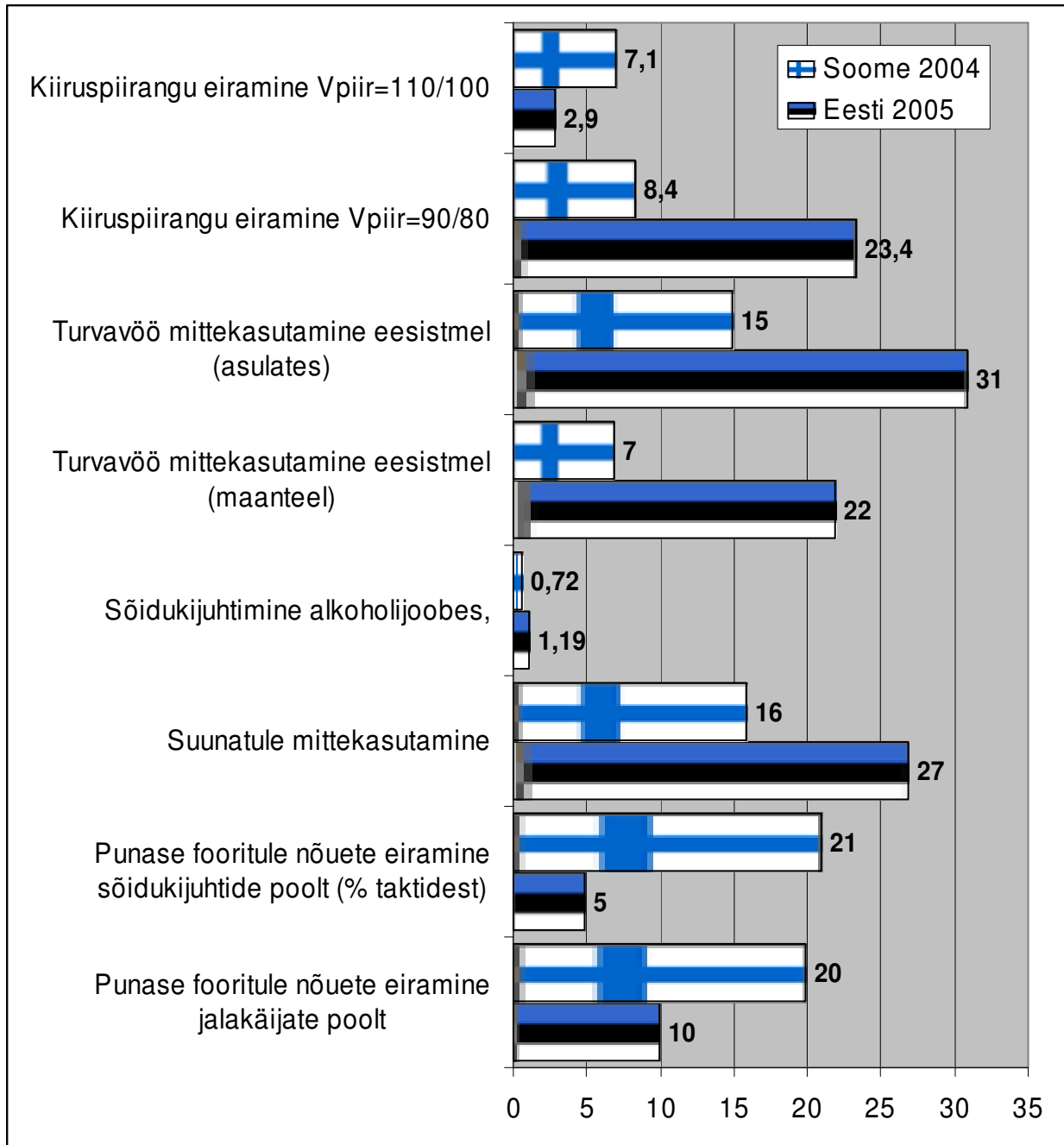
2.3. Eesti ja Soome liikluskäitumise monitooringu tulemuste võrdlus

Soomes on liikluskäitumise projekti ellu viidud ja kümnete aastate jooksul, alates 1992.aastast. Käesolevas töös on kasutatud Soome värskemaid andmeid, mis pärinevad aastast 2004 (*Liikennekäyttäytymisen seuranta 2004. Vt. www.liikenneturva.fi*).

Kuna paljud liikluskäitumise monitooringu alateemad on sarnased Eestis teostatuga, siis on nende alateemade osas huvitav teostada ka Eesti ja Soome tulemuste võrdlus, mis ongi esitatud alljärgnevas tabelis:

Tabel 2.3. Eesti ja Soome liikluskäitumise võrdlus

	Eesti 2005	Soome 2004
Alateema	Osakaal liiklejast, kes eiravad nimetatud liiklusreegleid %	
Punase fooritule nõuete eiramine jalakäijate poolt	10	20
Punase fooritule nõuete eiramine sõidukijuhtide poolt (% taktidest)	5	21
Suunatule mittekasutamine	27	16
Sõidukijuhtimine alkoholijoobes, Eestis jääknähtudega, Soomes alla 0,5 promilli	0,28	0,72
Sõidukijuhtimine alkoholijoobes: Eestis üle 0,2, Soomes üle 0,5 promilli	0,91	0,15
Turvavöö mittekasutamine eesistmel (maanteel)	22	7
Turvavöö mittekasutamine eesistmel (asulates)	31	15
Kiiruspiirangu eiramine Vpiir=90/80 Kiiruseületajad üle 10 km/h kiiruspiirangust enam	23,4	8,4
Kiiruspiirangu eiramine Vpiir=110/100	2,9	7,1



Joonis 2.3. Eesti ja Soome liikluskäitumise võrdlus (% liiklejaist, kes eirab kehtestatud meetmeid).