

**INSENERIBÜROO "STRATUM"**

# **LIIKLUSKÄITUMISE MONITOORING 2004.a.**

**LiMo2004  
LÕPPARUANNE  
I OSA  
Küsitlusuuring**



**TALLINN 2004**

## Sisukord:

Sissejuhatus. Liikluskäitumise monitooringu läbiviimine Eestis.....	5
1. Liikluskäitumise monitooringu küsitluste läbiviimine.....	6
2. Ankeetküsitluse tulemused .....	9
2.1. Ankeetküsitluse tulemused alateemade lõikes.....	9
2.1.1. Hinne liiklusohutusele tervikuna .....	9
2.1.4. Jalakäijale teeandmine vöötrajal .....	12
2.1.5. Fooritulede nõuetest kinnipidamine.....	13
2.1.7. Kiiruspiirangutest kinnipidamine.....	15
2.1.8. Turvavöö ja laste turvavarustuse kasutamine .....	16
2.1.9. Helkurite kasutamine.....	18
2.2. Küsitletud teemade võrdlus.....	19
2.2.1. Hinnete erinevused vastanute sotsiaalsete gruppide kaupa. ....	20
2.3. Liikluskäitumise monitooringu küsitluste tulemuste võrdlus varasemate uuringutega .....	24
LISAD .....	26

## **Sissejuhatus. Liikluskäitumise monitooringu läbiviimine Eestis.**

Käesolev aruanne on liikluskäitumise monitooringu (lühidalt LiMo2004) 2004.aastal läbi viidud projekti lõpparuandeks. Liikluskäitumise monitooringu projekti algatas Maanteeamet 2001.aastal ja see oli tollal esimeseks katseks saada usalduslik ja põhjendatud ülevaade liikluskäitumise aspektidest Eestis. 2001.a projekti käigus töötati välja monitooringu läbiviimise metoodika, viidi läbi pilootuuring ning esitati täiemahulise uuringu- küsitluse ja vaatluste- tulemused. 2002. ja 2003.aastal viidi läbi täiemahuline, väga paljus eelnevale sarnanenud uuring, kusjuures selle peamiseks eesmärgiks oli võrrelda 2001, 2002. ja 2003. aasta tulemusi.

Ka käesolev uuring järgib võimalikult maksimaalsel määral varasemate uuringute metoodikat ja teostamise põhimõtteid, kusjuures selle peamiseks eesmärgiks on anda usaldusväärne võrdlus eelmise aasta uuringuga, määramaks trende.

LiMo2004 projekt jagunes kaheks põhiosaks:

- elanike küsitlus (liiklejate hinnangu saamiseks) liikluskäitumise üksikute alateemade kohta;
- välivaatlused tänavatel ja maanteedel, liikluskäitumise tegeliku olukorra selgitamiseks.

Monitooringu küsitluse osa hõlmas Eesti 1000 elaniku ankeetküsitluse läbiviimist ja andmete töötlemist, eesmärgiga selgitada välja elanike hinnang liikluskäitumise üksikutele aspektidele ja liiklusohutusele tervikuna. Liikluskäitumise monitooringu küsitlusuuringu läbiviimist ja selle tulemusi käsitletakse käesoleva aruande I osas.

Monitooringu vaatluste osa hõlmab järgmiseid liikluskäitumise valdkondi:

1. fooritulede nõuetest kinnipidamine sõidukijuhtide (a) ja jalakäijate (b) poolt;
2. sõidu- ja suunatulede kasutamine;
3. jalakäijale tee andmine reguleerimata ülekäigurajal;
4. sõidukiirus ja pikivahed;
5. joores juhtimine.
6. laste turvavarustuse kasutamine;
7. turvavöö kasutamine;

Kõik LiMo2004 projekti raames läbiviidud uuringud on teostatud võimalikult sarnase metoodika kohaselt, et tagada kahte põhilist nõuet - usaldusväärsus ja võimalust võrrelda erineval ajal tehtud uuringute tulemusi, hindamaks trende. Samas ei ole kõik käesolevas töös kasutatud, kuid erinevate autorite poolt teostatud uuringutulemused aga täielikult omavahel kooskõlas (näiteks vaatlus- ja küsitluskohtade jaotus), kuigi eelnevate aastate uuringud on läbi viidud võimalikult sarnase metoodika põhjal, mis võimaldab hinnata aasta jooksul toimunud muutusi.

Ülalloetletud teemade osas on teemade 1a, 6 ja 7 uuringud ja analüüsi on koostanud OÜ Sõiduohutuse Teaduskeskus ja selle tulemused on koondatud käesoleva aruande teise osasse. Alateemade 1b, 2 ja 3 osas on läbi viidud spetsiaalsed väliuuringud erinevates linnades ja maanteedel. Kiiruste ja pikivahe teema käsitlemisel kasutatakse automaatse kiirusmõõtesüsteemi andmeid, viienda alateema käsitlemisel Politsei ameti andmeid, mis põhinevad reidide "Kõik puhuvad!" tulemusi. Nimetatud vaatluste tulemused ja kogu uuringu kokkuvõtte on toodud käesoleva uuringu III osas.

## **1. Liikluskäitumise monitooringu küsitluste läbiviimine.**

2004.aasta sügisel viidi läbi järjekordne, arvult neljas laiaulatuslik liikluskäitumise erinevaid aspekte hinnata võimaldav elanikkonna küsitlus.

Küsitluse eesmärgiks oli elanike arvamuste väljaselgitamine liikluskäitumise taseme ja selle muutumise kohta Eestis. Ühtlasi on teostatud võrdlus 2003., 2002.a. ja 2001.a. küsitluste tulemuste vahel.

### Küsimustik:

Küsimused ankeedis on koostatud lähtudes uuringu teemast- liikluskäitumise erinevad aspektid.

Et ankeet oleks intervjuerija/vastaja poolt paremini täidetav, olid küsimused ankeedis esitatud tabeli kujul. Ankeedis oli kokku 10 liiklusalast küsimust. 2004.a. ankeedis küsiti vastaja hinnangut liikluskäitumise teemadele viiepallises süsteemis. Samuti on teostatud 2001., 2002. ja 2003.a. tulemuste võrdleus.

### Varasem kogemus

Nagu on näidanud varasematel aastatel läbi viidud küsitlus, on kasutatud ankeet üldjoontes arusaadav ja mõistetav. 2004.aastal kasutatud ankeedi sisu jäi võrreldes eelmise aastaga samaks. Lisaks eestikeelsele küsimustikule koostati ka venekeelne. Vt. ka Lisa 1. *Ankeedi näidised.*

### Küsitluse valim:

Küsitlusuuringu valimi moodustamise määrab eelkõige ära valimialus, mis kujutab endast elanike nimekirja.

Liikluskäitumise valimialuseks on vähemalt 15-aastased Eesti vabariigi elanikud. Valimi moodustamine seisnes valimialusest küsitlevate leidmises üldjuhul juhuvaliku printsiipi rakendades. Antud küsitluse valim moodustati Eesti rahvastiku andmebaasi alusel (AS Andmevara andmetel) aadressisikute juhuvalimina. Eesmärgiks seati 1000 isiku küsitlemine Eestis ning see ülesanne ka täideti.

Ankeetide jaotus küsitluskohtade lõikes on esitatud alljärgnevas tabelis. Peab mainima, et reaalseste vastanute elukohtade jaotus võib erineda teataval määral ankeetide jaotusest.

Tabel 2.1. Ankeetide jaotus küsitluskohtade lõikes.

<i>Maakond:</i>	<i>Arv:</i>
Harjumaa	204
Ida-Virumaa	11
Jõgevamaa	100
Järvamaa	41
Lääne-Virumaa	40
Põlvamaa	28
Pärnumaa	50
Raplamaa	30
Tartumaa	90
Valgamaa	26
Viljandimaa	10
Võrumaa	202
<i>Kokku</i>	<i>1002</i>

Tabel 2.2. Vastanute profiil vanusegruppide lõikes.

<i>Vanusegrupp</i>	<i>Arv</i>
<20	20
20-29	229
30-39	261
40-49	228
50-59	145
60-69	95
70-79	21
80+	3
<i>Kokku</i>	<i>1002</i>

Tabel 2.3. Vastanute profiil hariduse järgi.

<i>Haridus*</i>	<i>Arv:</i>
alg	12
kesk	369
kesk-eri	245
kutse	27
kõrg	279
põhi	70
<i>Kokku:</i>	<i>1002</i>

\*Märkus: Haridustaseme klassifikatsioon on toodud vastavalt küsitletute enda vastusele.

Tabel 2.4. Vastanute profiil soo, vanusegrupi, elukoha ja juhistaazi põhjal.

Vastanud:	arv	Keskmine vanus:
<b>KOKKU</b>	<b>1002</b>	<b>40,7</b>
<u>Soo järgi</u>		
Mehed	542	40,3
Naised	460	41,1
<u>Vanusgrupiti</u>		
<20	20	17,7
20...30	229	24,6
30...40	261	34,6

40...50	228	44,2
50...60	145	54,0
>60	119	66,0
<u>Elukoha järgi</u>		
Tallinn	143	38,2
Tartu, Pärnu, Narva, K.-Järve, Jõhvi	218	40,7
Maakonnakeskus	157	38,5
küla, maa-asula	484	42,1
<u>Juhiloa omanikud</u>		
Ei oma juhiluba	235	43,1
Omab juhiluba	767	39,9
sh. juhistaaz:		
< 2a	54	28,3
2...10 a	218	29,5
10...25 a	317	40,7
>25 a.	177	55,7
<u>Professionaalsed autojuhid vs muud</u>		
Autojuht	32	44,9
Teised	970	40,6

Valimi esinduslikkus:

Tulemuste seisukohalt on alati tarvis jälgida, et valim oleks kogurahvastiku suhtes esinduslik. Valim peab endas sisaldama võimalikult samasuguseid demograafilise, regionaalse ja sotsiaalse koostise proportsioone, kui kogurahvastik. Valimi esinduslikkuse selgitamiseks kasutati olulisemate isikutunnuste lõikes arvatud kaokordajat ning sihtrahvastiku, küsitletute ja mitteküsitletute struktuuri omavahelist võrdlust.

Ankeetküsitluse läbiviimine:

Ankeetküsitlus viidi läbi vastavalt valimile intervjuu korras. Küsitlus viidi läbi septembris/oktoobris 2004.

Andmete sisestus ja analüüs:

Ankeedid kodeeriti ja vastused sisestati ning analüüsiti tabelitena programmis *MSExcel*. Analüüsitud on nii terve Eesti tulemusi kui ka erinevate vastajagruppide vastuseid erinevate teemade lõikes.

Ankeetküsitluse tulemused:

Ankeetküsitluse tulemused on esitatud käesoleva aruande peatükis 2.1.

Kasutatud lühendid.

Ülevaatlikkuse huvides on järgnevates tabelites ja graafikutel kasutatud alateemade ja küsitlusandmete juures lühendeid alljärgnevalt:

*Hinne*- hinne antud alateemale, kasutades skaalat 1...5. Hinnatel on järgmine tähendus:

- 1- väga halb,
- 2- halb,
- 3- rahuldav,
- 4- hea,
- 5- väga hea.

*Sõidutuled; suunatud*- hinnang vastavalt sõidu- ja suunatud kasutamisele.

*Vöötrada*- hinnang juhtide käitumisele vöötrajal (jalakäijatele teandmine reguleerimata ülekäigul- vöötrajal)

Kiirus maantee, linn- kiiruspiirangust kinnipidamine vastavalt maanteedel ja linnades, asulates.

Turvavöö, helkur, laste turva- vastavate turvameetmete kasutamise hinnang.

## **2. Ankeetküsitluse tulemused**

### **2.1. Ankeetküsitluse tulemused alateemade lõikes**

#### **2.1.1. Hinne liiklusohutusele tervikuna**

Tabel 2.5.

Vastanud:	Hinne: Liiklusohutus tervikuna 2004	Hinne: Liiklusohutus tervikuna 2003
<b>KOKKU</b>	<b>2,87</b>	<b>2,92</b>
<u>Soo järgi</u>		
Mehed	<b>2,85</b>	2,90
Naised	<b>2,90</b>	2,96
<u>Vanusgrupiti</u>		
<20	<b>3,15</b>	3,07
20...30	<b>2,85</b>	2,99
30...40	<b>2,95</b>	2,95
40...50	<b>2,87</b>	2,92
50...60	<b>2,89</b>	2,85
>60	<b>2,67</b>	2,84
<u>Elukoha järgi</u>		
Tallinn	<b>2,79</b>	2,80
Tartu, Pärnu, Narva, K.-Järve, Jõhvi	<b>2,83</b>	2,99
Maakonnakeskus	<b>3,02</b>	2,92
küla, maa-asula	<b>2,87</b>	2,93
<u>Juhiloa omanikud</u>		
Ei oma juhiluba	<b>2,87</b>	2,96
Omab juhiluba	<b>2,87</b>	2,91
sh. juhistaaz:		
< 2a	<b>2,74</b>	2,90
2...10 a	<b>2,85</b>	3,01
10...25 a	<b>2,94</b>	2,87
>25 a.	<b>2,82</b>	2,86
<u>Professionaalsed autojuhid vs muud</u>		
Autojuht	<b>2,84</b>	2,98
Teised	<b>2,87</b>	2,92

Keskmine hinne liiklusohutusele tervikuna oli 2,87, seega oli hinne üsna lähedane hindede 3 "rahuldav". Antud teemakäsitluse juures võib esile tõsta keskmise hinde ühtlast langust vastanute vanuse kasvades. Võrreldes eelmise aastaga on hinne küll veidi langenud, kuid üldiselt stabiilne.

Tallinlased on liiklusohutuse suhtes meelestatud mõnevõrra kriitilisemalt kui maakonnakeskuste ja teiste suurte linnade elanikud.

Märkida tasub ka suhteliselt väikese juhistaaziga (alla 10 aasta) isikute keskmisest madalamat hinnet liiklusohutusele.

Juhiloa omanike ja seda mitteomavate isikute hindel erinevust ei ole, ka professionaalsete autojuhtide ja teiste liiklejate hinde vahe pole väga suur, kuigi professionaalsete juhtide hinne on keskmisest isegi veidi madalam.

**2.1.2. Sõidutulede kasutamine valge ajal (Päevatulede kasutamine)**

Tabel 2.6.

Vastanud	Hinne: Sõidutuled 2004	Hinne: Sõidutuled 2003
<b>KOKKU</b>	<b>4,25</b>	4,21
<u>Soo järgi</u>		
Mehed	<b>4,24</b>	4,16
Naised	<b>4,26</b>	4,28
<u>Vanusgrupiti</u>		
<20	<b>3,80</b>	4,04
20...30	<b>4,18</b>	4,31
30...40	<b>4,39</b>	4,24
40...50	<b>4,29</b>	4,27
50...60	<b>4,17</b>	4,15
>60	<b>4,17</b>	4,05
<u>Elukoha järgi</u>		
Tallinn	<b>4,34</b>	4,30
Tartu, Pärnu, Narva, K.-Järve, Jõhvi	<b>4,22</b>	4,17
Maakonnakeskus	<b>4,24</b>	4,18
küla, maa-asula	<b>4,24</b>	4,22
<u>Juhiloa omanikud</u>		
Ei oma juhiluba	<b>4,15</b>	4,20
Omab juhiluba	<b>4,28</b>	4,22
sh. juhistaaz:		
< 2a	<b>4,22</b>	4,27
2...10 a	<b>4,28</b>	4,25
10...25 a	<b>4,32</b>	4,19
>25 a.	<b>4,21</b>	4,22
<u>Professionaalsed autojuhid vs muud</u>		
Autojuht	<b>4,31</b>	4,16
Teised	<b>4,25</b>	4,22

Nagu ka varasematel aastatel on sõidutulede kasutamise puhul tegemist kõige kõrgema hinde teeninud alateemaga, kusjuures puuduvad ka olulised erinevused vastajagruppide lõikes (va Tallinna elanikud, kelle antud hinnete keskmine on kõrgeim ja kuni 20 aastased liiklejad, kelle hinnang on keskmisest märgatavalt madalam). Võrreldes eelmise aastaga on keskmine hinne isegi veidi kõrgem. Ehk tasub märkimist ka väiksemate linnade elanike keskmisest veidi väiksemat hinnet ja professionaalsete juhtide keskmisest veidi kõrgemat hinnet. Kuid neile erinevustele vaatamata on antud alateemat praktiliselt kõikide liiklejate poolt hinnatud kõige kõrgemate hinnetega.



**2.1.3. Suunatuledge kasutamine**

Tabel 2.7.

	Hinne: Suunatuledge 2004	Hinne: Suunatuledge 2003
Vastanud		
<b>KOKKU</b>	<b>3,40</b>	3,54
<u>Soo järgi</u>		
Mehed	<b>3,37</b>	3,48
Naised	<b>3,44</b>	3,62
<u>Vanusgrupiti</u>		
<20	<b>3,40</b>	3,43
20...30	<b>3,33</b>	3,64
30...40	<b>3,46</b>	3,60
40...50	<b>3,33</b>	3,54
50...60	<b>3,45</b>	3,40
>60	<b>3,50</b>	3,50
<u>Elukoha järgi</u>		
Tallinn	<b>3,08</b>	2,98
Tartu, Pärnu, Narva, K.-Järve, Jõhvi	<b>3,44</b>	3,62
Maakonnakeskus	<b>3,62</b>	3,64
küla, maa-asula	<b>3,41</b>	3,65
<u>Juhiloa omanikud</u>		
Ei oma juhiluba	<b>3,43</b>	3,58
Omab juhiluba	<b>3,40</b>	3,53
sh. juhistaaz:		
< 2a	<b>3,26</b>	3,50
2...10 a	<b>3,33</b>	3,55
10...25 a	<b>3,47</b>	3,51
>25 a.	<b>3,39</b>	3,55
<u>Professionaalsed autojuhid vs muud</u>		
Autojuht	<b>3,50</b>	3,67
Teised	<b>3,40</b>	3,54

Suunatuledge kasutamise puhul on hinned samuti keskmisest veidi kõrgemad, kuigi on selgelt tähendatav keskmise hinde langus võrreldes eelmise aastaga, seda praktiliselt kõikide küsitletute lõikes.

Vanusegruppide lõikes olulisi erinevusi ei leidu.

Tähelepanuväärne on tallinlaste keskmisest tunduvalt madalam hinne, kusjuures kõikide teiste elanike hinned on üksteisele lähedased.

Muude vastajagruppide lõikes puuduvad suuremad erinevused.

**2.1.4. Jalakäijale teeandmine vöötrajal**

Tabel 2.8.

	Hinne: jalakäijale teeandmine 2004	Hinne: jalakäijale teeandmine 2003
Vastanud		
<b>KOKKU</b>	<b>2,98</b>	2,91
<u>Soo järgi</u>		
Mehed	<b>2,99</b>	2,94
Naised	<b>2,97</b>	2,86
<u>Vanusgrupiti</u>		
<20	<b>2,75</b>	2,46
20...30	<b>2,90</b>	2,83
30...40	<b>3,05</b>	2,91
40...50	<b>3,03</b>	3,05
50...60	<b>3,02</b>	2,92
>60	<b>2,86</b>	2,85
<u>Elukoha järgi</u>		
Tallinn	<b>2,83</b>	2,64
Tartu, Pärnu, Narva, K.-Järve, Jõhvi	<b>2,95</b>	2,85
Maakonnakeskus	<b>3,17</b>	3,10
küla, maa-asula	<b>2,98</b>	2,96
<u>Juhiloa omanikud</u>		
Ei oma juhiluba	<b>2,90</b>	2,68
Omab juhiluba	<b>3,00</b>	2,98
sh. juhistaaz:		
< 2a	<b>2,78</b>	2,79
2...10 a	<b>2,93</b>	2,97
10...25 a	<b>3,08</b>	2,97
>25 a.	<b>3,03</b>	3,09
<u>Professionaalsed autojuhid vs muud</u>		
Autojuht	<b>3,19</b>	3,25
Teised	<b>2,97</b>	2,89

Juhtide käitumisele vöötrajal (ehk jalakäijatele teeandmisele) antud keskmised hinnad on võrreldes eelmise aastaga veidi kõrgemad, mis annab tunnistust olukorra paranemisest, vähemalt liiklejate arvates. Samas on märgatavad ka erinevused mõnede vastajagruppide lõikes:

- Väikesed erinevused on täheldatavad vanusegruppide lõikes, kusjuures kõige kriitilisemad on noored (alla 20 a.) ja eakad ning kõige "leebemad" keskealised (30-60 a.) liiklejad;
- Maakonnakeskuste elanike hinne on kõrgem kui teiste liiklejate antud keskmine hinne;
- Nende inimeste hinne, kes juhiluba ei oma, on madalam kui juhiloa omanikel;
- Suurema juhistaaziga liiklejad hindavad olukorda mõnevõrra vähem kriitiliselt kui algajad juhid;
- Päris suur erinevus on professionaalsete juhtide ja teiste liiklejate arvamuse vahel, kusjuures professionaalsed juhid hindavad olukorda tunduvalt paremaks. Samas on professionaalsete juhtide keskmine hinne võrreldes eelmise aastaga madalam.

## 2.1.5. Fooritulede nõuetest kinnipidamine

Tabel 2.9.

Vastanud	Keskm. hinne Foorituled juhid		Keskm. hinne: Foorituled jalakäijad	
	2004	2003	2004	2003
<b>KOKKU</b>	<b>3,62</b>	3,51	<b>3,02</b>	3,06
<u>Soo järgi</u>				
Mehed	<b>3,63</b>	3,58	<b>2,94</b>	3,07
Naised	<b>3,60</b>	3,41	<b>3,11</b>	3,06
<u>Vanusgrupiti</u>				
<20	<b>3,70</b>	3,32	<b>3,10</b>	2,75
20...30	<b>3,64</b>	3,61	<b>3,01</b>	3,10
30...40	<b>3,75</b>	3,59	<b>3,07</b>	3,20
40...50	<b>3,63</b>	3,57	<b>3,00</b>	3,09
50...60	<b>3,60</b>	3,46	<b>3,14</b>	2,92
>60	<b>3,28</b>	3,20	<b>2,82</b>	2,97
<u>Elukoha järgi</u>				
Tallinn	<b>3,32</b>	3,28	<b>2,72</b>	2,73
Tartu, Pärnu, Narva, K.-Järve, Jõhvi	<b>3,73</b>	3,60	<b>3,15</b>	3,11
Maakonnakeskus	<b>3,66</b>	3,47	<b>2,97</b>	3,06
küla, maa-asula	<b>3,64</b>	3,55	<b>3,07</b>	3,14
<u>Juhiloa omanikud</u>				
Ei oma juhiluba	<b>3,45</b>	3,13	<b>3,01</b>	2,89
Omab juhiluba	<b>3,67</b>	3,64	<b>3,02</b>	3,12
sh. juhistaaz:				
< 2a	<b>3,63</b>	3,35	<b>3,00</b>	2,79
2...10 a	<b>3,63</b>	3,72	<b>2,98</b>	3,27
10...25 a	<b>3,75</b>	3,63	<b>3,13</b>	3,15
>25 a.	<b>3,59</b>	3,65	<b>2,89</b>	3,01
<u>Professionaalsed autojuhid vs muud</u>				
Autojuht	<b>3,56</b>	3,80	<b>3,09</b>	3,02
Teised	<b>3,62</b>	3,49	<b>3,02</b>	3,07

Fooritulede nõuetest kinnipidamise puhul on eraldatud kaks liiklejate kategooriat-juhid ja jalakäijad. Võrreldes eelmise aastaga on liiklejate arvates veidi paranenud juhtide käitumine, kuid veidi halvenenud jalakäijate punase fooritule järgimine.

Täheldatav on sõidukijuhtidele antav märgatavalt kõrgem hinne võrreldes jalakäijatele antud hindega. Nii juhtide kui jalakäijate poolt fooritulede järgimise osas on märgatav alla üle 60-aastaste vastanute keskmisest negatiivsem hinnang.

Nagu paljude teiste alateemade puhul on ka siinkohal täheldatav tallinlaste keskmisest tunduvalt negatiivsem suhtumine fooritulede järgimisse juhtide, aga eriti jalakäijate poolt.

**2.1.6. Sõidukijuhtimine joobes olekus**

Tabel 2.10.

Vastanud	Hinne: purjus juhid liikluses 2004	Hinne: purjus juhid liikluses 2003
<b>KOKKU</b>	<b>1,80</b>	<b>1,72</b>
<u>Soo järgi</u>		
Mehed	<b>1,89</b>	1,84
Naised	<b>1,69</b>	1,57
<u>Vanusgrupiti</u>		
<20	<b>2,00</b>	1,86
20...30	<b>1,80</b>	1,83
30...40	<b>1,91</b>	1,63
40...50	<b>1,75</b>	1,68
50...60	<b>1,80</b>	1,69
>60	<b>1,58</b>	1,80
<u>Elukoha järgi</u>		
Tallinn	<b>1,80</b>	1,72
Tartu, Pärnu, Narva, K.-Järve, Jõhvi	<b>1,67</b>	1,76
Maakonnakeskus	<b>1,80</b>	1,69
küla, maa-asula	<b>1,85</b>	1,72
<u>Juhiloa omanikud</u>		
Ei oma juhiluba	<b>1,76</b>	1,70
Omab juhiluba	<b>1,81</b>	1,73
sh. juhistaaz:		
< 2a	<b>1,54</b>	2,15
2...10 a	<b>1,79</b>	1,72
10...25 a	<b>1,84</b>	1,65
>25 a.	<b>1,84</b>	1,76
<u>Professionaalsed autojuhid vs muud</u>		
Autojuht	<b>1,81</b>	1,71
Teised	<b>1,79</b>	1,72

Olukord joobes juhtimisega on endiselt, nagu ka eelmistel aastatel, see alateema, mis sai kogu küsitluse kõige madalama hinde. Kuigi võrreldes eelmise aastaga on keskmine hinne veidi kõrgem, siis sisuliselt oli hinnang purjus juhtidele liikluses siiski kõige madalam ka kõikide vastanute gruppide osas. Teiste sõnadega- praktiliselt kõik vastanud pidasid olukorda purjus juhtidega liikluses halvaks või väga halvaks.

Siinkohal saab välja tuua järgmisi momente:

- Naised on tunduvalt kriitilisemad kui mehed;
- Kuni 20 aastaste inimeste veidi kõrgema hinde võrreldes üldise keskmisega ja samas üle 60-aastaste tunduvalt madalam hinnang;
- kuni 2 aastase staažiga juhtide keskmisest madalam hinne;
- Puudub erinevus professionaalsete juhtide ja teiste liiklejate hinnangus.

**2.1.7. Kiiruspiirangutest kinnipidamine**

Tabel 2.11.

Vastanud	Hinded 2004:		Hinded 2003:	
	maanteel	linnas	maanteel	linnas
<b>KOKKU</b>	<b>2,41</b>	<b>2,83</b>	2,48	2,96
<u>Soo järgi</u>				
Mehed	<b>2,45</b>	<b>2,82</b>	2,52	2,96
Naised	<b>2,37</b>	<b>2,84</b>	2,42	2,97
<u>Vanusgrupiti</u>				
<20	<b>2,35</b>	<b>3,00</b>	2,46	2,79
20...30	<b>2,49</b>	<b>2,89</b>	2,58	3,01
30...40	<b>2,50</b>	<b>2,87</b>	2,55	3,01
40...50	<b>2,41</b>	<b>2,81</b>	2,47	3,01
50...60	<b>2,41</b>	<b>2,83</b>	2,45	2,88
>60	<b>2,09</b>	<b>2,63</b>	2,25	2,87
<u>Elukoha järgi</u>				
Tallinn	<b>2,69</b>	<b>2,79</b>	2,59	2,68
Tartu, Pärnu, Narva, K.-Järve, Jõhvi	<b>2,30</b>	<b>2,97</b>	2,42	2,99
Maakonnakeskus	<b>2,53</b>	<b>3,03</b>	2,46	3,03
küla, maa-asula	<b>2,34</b>	<b>2,71</b>	2,48	3,02
<u>Juhiloo omanikud</u>				
Ei oma juhiluba	<b>2,34</b>	<b>2,89</b>	2,39	2,94
Omab juhiluba	<b>2,44</b>	<b>2,81</b>	2,51	2,97
sh. juhistaaz:				
< 2a	<b>2,35</b>	<b>2,72</b>	2,46	2,90
2...10 a	<b>2,49</b>	<b>2,89</b>	2,67	3,08
10...25 a	<b>2,48</b>	<b>2,85</b>	2,47	2,96
>25 a.	<b>2,33</b>	<b>2,67</b>	2,41	2,89
<u>Professionaalsed autojuhid vs muud</u>				
Autojuht	<b>2,53</b>	<b>2,81</b>	2,60	2,78
Teised	<b>2,41</b>	<b>2,83</b>	2,48	2,97

Olulised tähelepanekud vastajagruppide lõikes on järgmised:

- Võrreldes eelmise aastaga on keskmised hinded mõnevõrra madalamad;
- Kiiruspiirangutest maanteedel peetakse vastanute arvates kinni tunduvalt halvemini kui piirangutest linnades ja asulates;
- Praktiliselt puuduvad erinevused meeste ja naiste arvamusel;
- Vanusegruppide vahelised erinevused hinnangutes pole eriti suured, kui välja arvata üle 60-aastaste keskmisest madalam hinne;
- Tallinna elanike hinne kiiruspiirangute järgimisele maanteel on keskmisest kõrgem ja kiiruspiirangute järgimisele linnades- keskmisest madalam;
- Professionaalsete juhtide hinne on samuti keskmisest kõrgem maanteede kiiruspiirangu osas.

**2.1.8. Turvavöö ja laste turvavarustuse kasutamine**

Tabel 2.12. Turvavöö kasutamine

	Hinne 2004: turvavöö ees	taga	Hinne 2003: turvavöö ees	taga
Vastanud				
<b>KOKKU</b>	<b>3,68</b>	<b>2,04</b>	<b>3,61</b>	<b>2,17</b>
<u>Soo järgi</u>				
Mehed	3,67	2,01	3,63	2,22
Naised	3,69	2,07	3,59	2,11
<u>Vanusgrupiti</u>				
<20	3,75	1,85	3,61	2,14
20...30	3,68	2,06	3,65	2,05
30...40	3,69	2,02	3,60	2,26
40...50	3,70	2,07	3,61	2,17
50...60	3,68	2,12	3,69	2,23
>60	3,62	1,90	3,46	2,16
<u>Elukoha järgi</u>				
Tallinn	3,64	2,24	3,63	2,18
Tartu, Pärnu, Narva, K.-Järve, Jõhvi	3,64	1,97	3,67	2,06
Maakonnakeskus	3,70	1,87	3,56	2,19
küla, maa-asula	3,70	2,06	3,60	2,22
<u>Juhiloa omanikud</u>				
Ei oma juhiluba	3,62	1,98	3,54	2,01
Omab juhiluba	3,70	2,06	3,64	2,23
sh. juhistaaz:				
< 2a	3,74	1,94	3,52	2,25
2...10 a	3,67	2,10	3,80	2,19
10...25 a	3,71	2,05	3,61	2,29
>25 a.	3,69	2,07	3,52	2,21
<u>Professionaalsed autojuhid vs muud</u>				
Autojuht	3,50	2,00	3,84	2,50
Teised	3,69	2,04	3,60	2,16

Turvavöö kasutamist tagaistmel hinnati keskmiselt väga madala hindega, eriti võrreldes turvavöö kasutamisega esiistmel. Võrreldes eelmise aastaga on just tagaistmel turvavöö kasutamise hinne madalam, kuigi esiistmel turvavöö kasutamise hinne on mõnevõrra kõrgem. Samas on hinnete erinevus (taga- ja eesistmel turvavöö kasutamise kohta) väga suur.

Siinkohal on võimalik välja tuua erinevused vastajagruppide lõikes:

- Vanusegruppide hinnangute erinevused on väiksemad, kuid siiski on täheldatav väga madal antud keskmine hinne alla 20 ja üle 60-aastaste vastanute poolt turvavöö kasutamisele tagaistmel.
- Keskmisest madalama hinde turvavöö kasutamisele tagaistmel andsid Tartu, Pärnu, Narva, Kohtla-Järve, Jõhvi ja maakonnakeskuste elanikud, keskmisest kõrgema aga Tallinna liiklejad;
- Need, kes ei oma juhiluba andsid kõikidele turvavarustuse küsimustele keskmisest madalama hinde
- Puudub oluline seos juhistaazist sõltuvalt, välja arvatud alla 2-aastaste staažiga juhid, kelle arvamus on keskmisest kriitilisem tagaistmel turvavöö kasutamise osas;
- Professionaalsete juhtide hindad turvavöö kasutamisele on keskmisest veidi madalamad.

Tabel 2.13. Laste turvavarustuse kasutamine

Vastanud	laste turvavarustus 2004	laste turvavarustus 2003
<b>KOKKU</b>	<b>2,48</b>	<b>3,25</b>
<u>Soo järgi</u>		
Mehed	2,31	3,44
Naised	2,68	3,02
<u>Vanusgrupiti</u>		
<20	2,60	3,13
20...30	2,61	3,39
30...40	2,65	3,42
40...50	2,50	3,34
50...60	2,52	3,19
>60	1,72	2,60
<u>Elukoha järgi</u>		
Tallinn	2,71	3,26
Tartu, Pärnu, Narva, K.-Järve, Jõhvi	2,11	3,25
Maakonnakeskus	2,27	3,34
küla, maa-asula	2,64	3,22
<u>Juhiloa omanikud</u>		
Ei oma juhiluba	2,50	2,77
Omab juhiluba	2,47	3,45
sh. juhistaaj:		
< 2a	2,44	3,41
2...10 a	2,61	3,53
10...25 a	2,45	3,47
>25 a.	2,35	3,39
<u>Professionaalsed autojuhid vs muud</u>		
Autojuht	2,25	3,00
Teised	2,48	3,26

Antud alateema juures on äärmiselt huvitav see fakt, et võrreldes eelmise aastaga on tegemist kõige enam kriitilisemaks muutunud hinnetega. Keskmise hinde niivõrd drastiline muutumine ei ole üheselt seletatav, eriti olukorras, kus ankeedivorm oli sarnane eelmise aasta omaga ja muude liikluskäitumise aspektide osas ei ole niivõrd suurt muutust märgata.

**2.1.9. Helkurite kasutamine**

Tabel 2.14. Helkurite kasutamine

	Hinne: Helkuri kasutamine					
	2004:			2003:		
	-täisk.	-lapsed	-jalg- ratturid	-täisk.	-lapsed	- jalg- ratturid
Vastanud						
<b>KOKKU</b>	<b>2,15</b>	<b>3,03</b>	<b>2,84</b>	2,17	3,22	2,89
<u>Soo järgi</u>						
Mehed	2,08	2,93	2,83	2,15	3,16	2,88
Naised	2,23	3,15	2,86	2,19	3,31	2,90
<u>Vanusgrupiti</u>						
<20	2,25	3,55	3,55	2,29	3,39	3,29
20...30	2,17	3,19	3,15	2,14	3,29	3,16
30...40	2,12	2,97	2,82	2,19	3,27	2,98
40...50	2,17	3,00	2,80	2,18	3,17	2,81
50...60	2,08	2,85	2,61	2,20	3,21	2,72
>60	2,20	3,04	2,55	2,09	3,10	2,58
<u>Elukoha järgi</u>						
Tallinn	2,17	3,03	2,93	2,08	3,10	2,81
Tartu, Pärnu, Narva, K.-Järve, Jõhvi	2,13	3,05	2,89	2,12	3,19	2,92
Maakonnakeskus	2,03	3,13	2,81	2,17	3,40	2,75
küla, maa-asula	2,19	2,99	2,81	2,22	3,22	2,94
<u>Juhiloa omanikud</u>						
Ei oma juhiluba	2,31	3,24	2,92	2,17	3,25	2,93
Omab juhiluba	2,10	2,97	2,82	2,17	3,21	2,87
sh. juhistaaz:						
< 2a	2,06	3,17	3,11	2,24	3,27	3,08
2...10 a	2,17	3,13	3,01	2,10	3,26	3,11
10...25 a	2,11	2,91	2,78	2,16	3,15	2,76
>25 a.	2,04	2,8	2,56	2,22	3,23	2,68
<u>Professionaalsed autojuhid vs muud</u>						
Autojuht	2,06	2,94	2,69	2,09	2,89	2,91
Teised	2,15	3,03	2,85	2,17	3,24	2,89

Olukorda helkurite kasutamise hinnati üsna erinevalt- seda eriti täiskasvanute ja laste poolt kasutatavate helkurite osas. On huvitav märkide, et võrreldes eelmise aastaga on hinded muutunud vähe, välja arvatud laste helkurikasutuse osas, kus hinne on madalam. Samas on laste poolt helkurite kasutamist hinnatud siiski suhteliselt kõrgelt, kui helkurite kasutamine täiskasvanute poolt sai suhteliselt madala hinnangu.

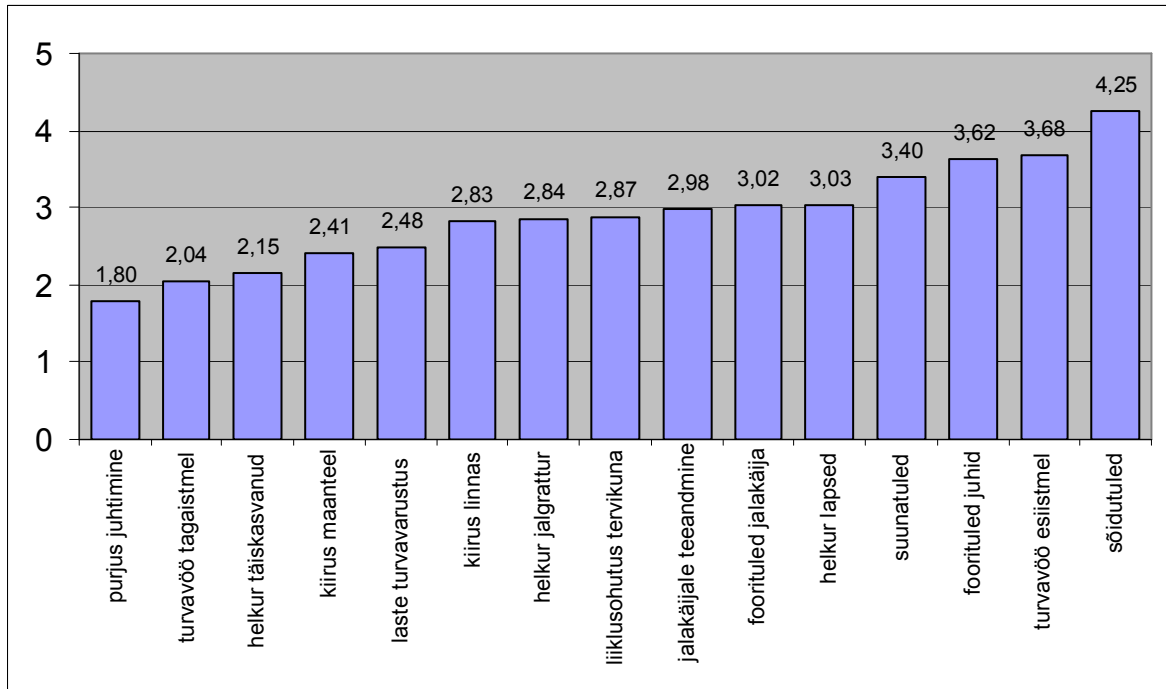
Kõige kriitilisemad on helkurite kasutamise osas täiskasvanute poolt just 20-60aastased. Naiste poolt antud hinnang, eriti osas, mis puudutas lapsi, osutus veidi kõrgemaks meeste poolt antud hinnangust.

Juhiloata ja väiksema juhtimiskogemusega isikud hindasid helkurite kasutamist reeglina kõrgemalt kui juhiloaomanikud juhistaaziga üle 10 aasta. Professionaalsete juhtide poolt antud hinne on keskmisest madalam.



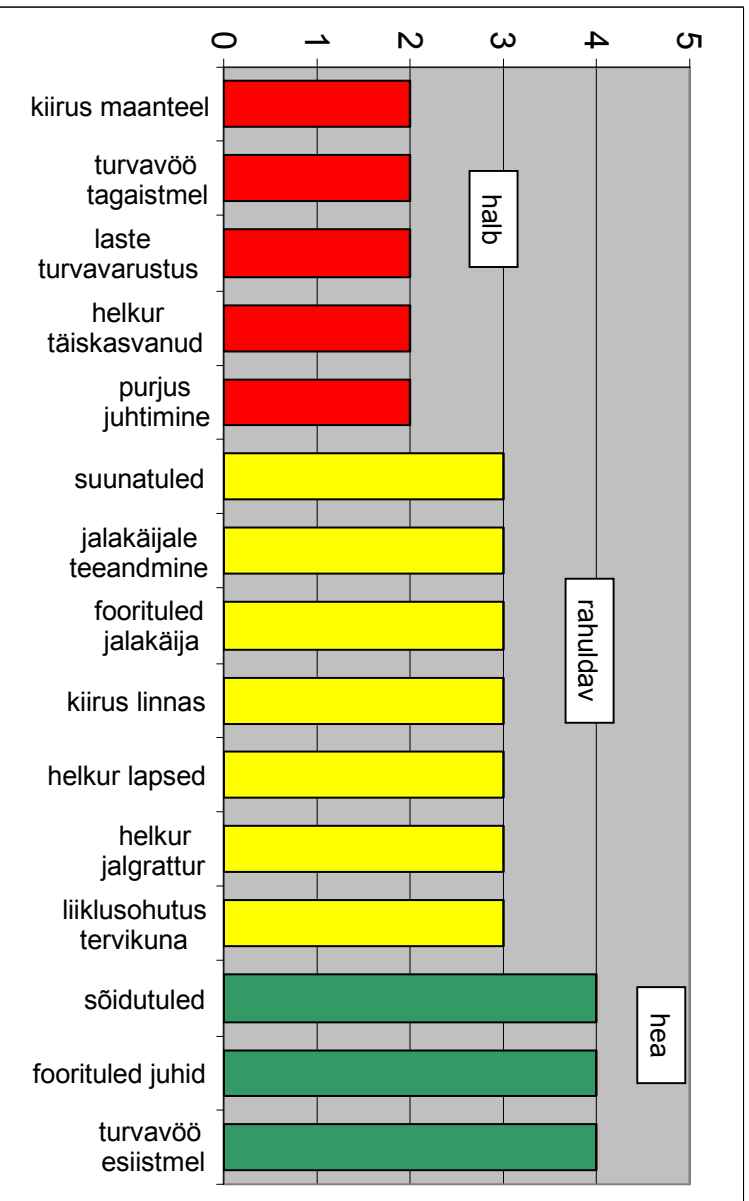
## 2.2. Küsitatud teemade võrdlus

Kõikide alateemade hindede iseloomustab võib olla kõige ülevaatlikumalt järgmine graafik (joonis 2.1.).



Joonis 2.1. Elanike liikluskäitumise hinnangu kokkuvõte.

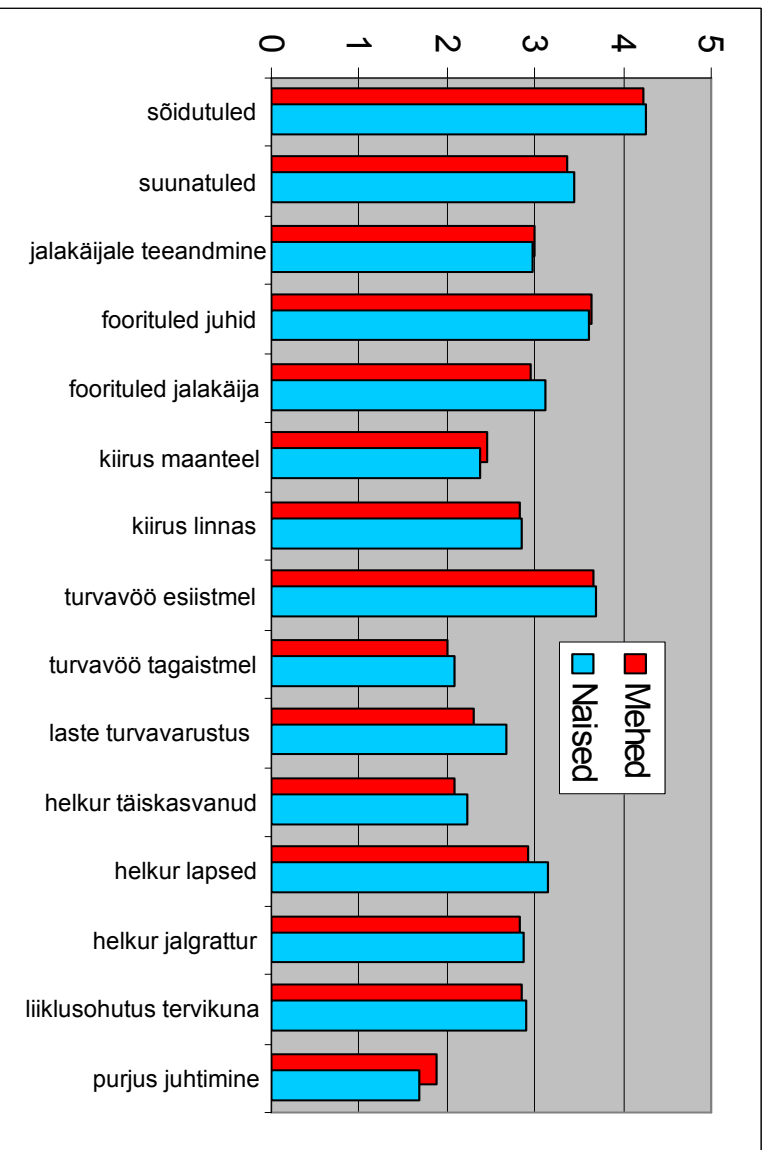
Kui pandud hinded üldistada keskmise täishinde väärtuseni saama aga kolm ilmekat gruppi alateemasid, mille suhtes elanikel on kolm kindlalt erinevat väärtuste klassi – halb, rahuldav ja hea. Kõige halvemaks peetakse olukorda joores juhtimise, helkurite kasutamisega (täiskasvanud), turvavöö kasutamisega tagaistmel, laste turvavarustuse ja kiiruspiirangutest kinnipidamisega maanteel. Heaks hindasid liiklejad olukorda punase fooritule järgimisega juhtide poolt, turvavöö kasutamisega esistme ja sõidutulede kasutamisega. Tulemus on esitatud alljärgneval graafikul:



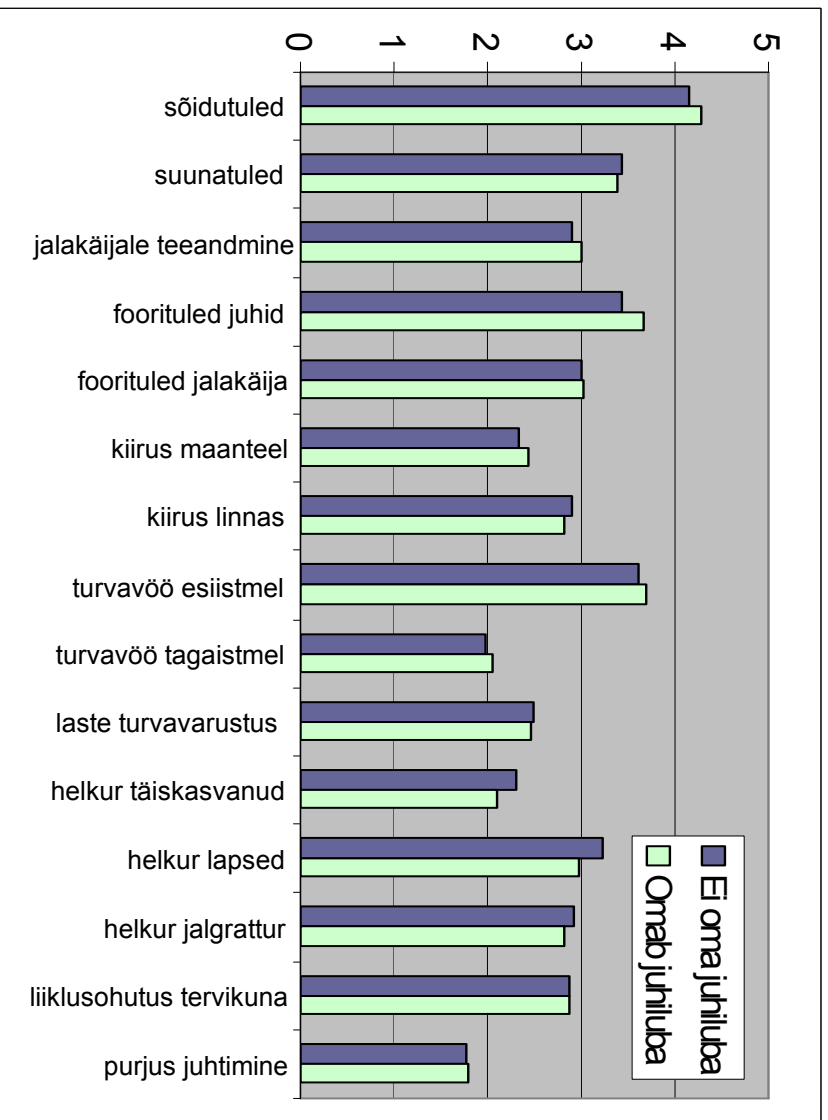
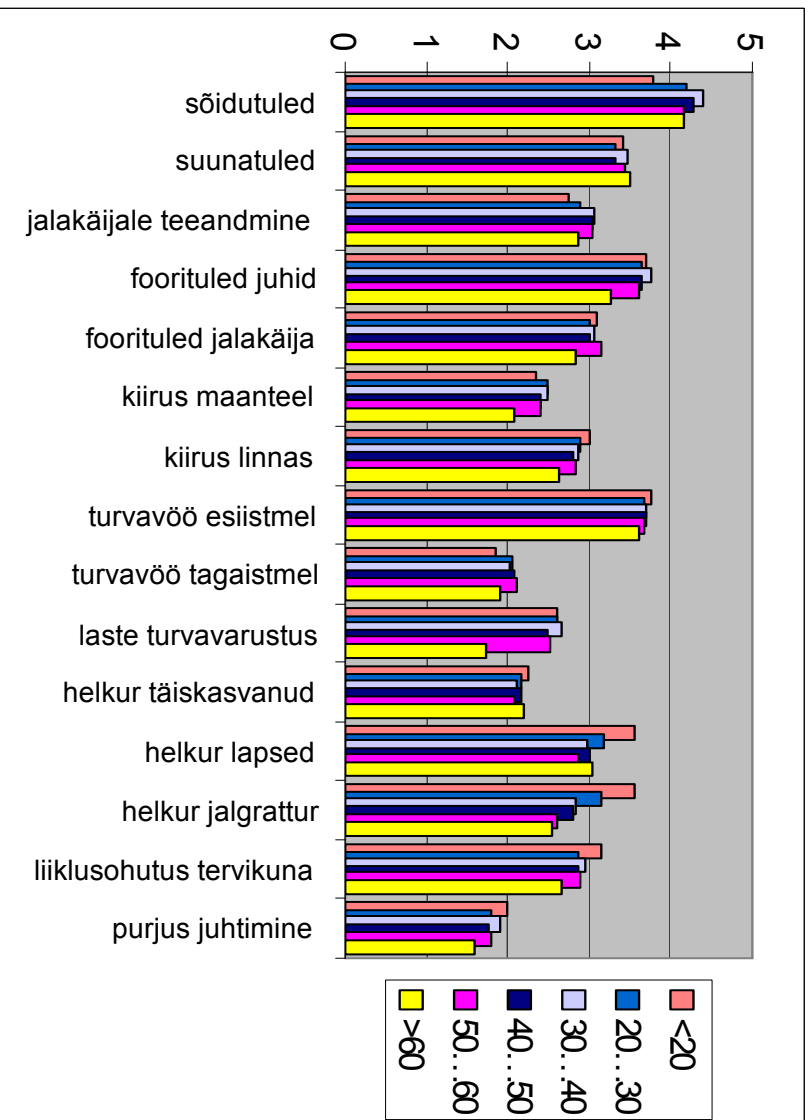
Joonis 2.2. Uuritud alateemade üldistatud hindeklassid.

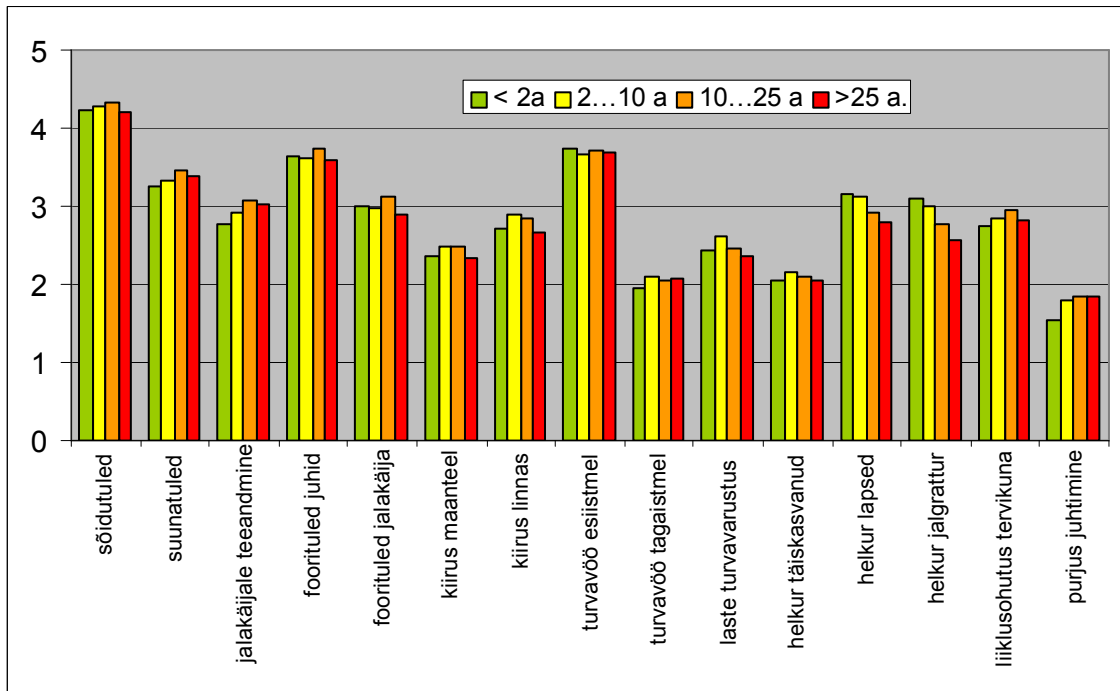
### 2.2.1. Hinnete erinevused vastanute sotsiaalsete gruppide kaupa.

Elanike hinnangu soolised ja vanuselised erinevusi liikluskäitumisele iseloomustavad järgnevad graafikud (joonised 2.3 – 2.5).

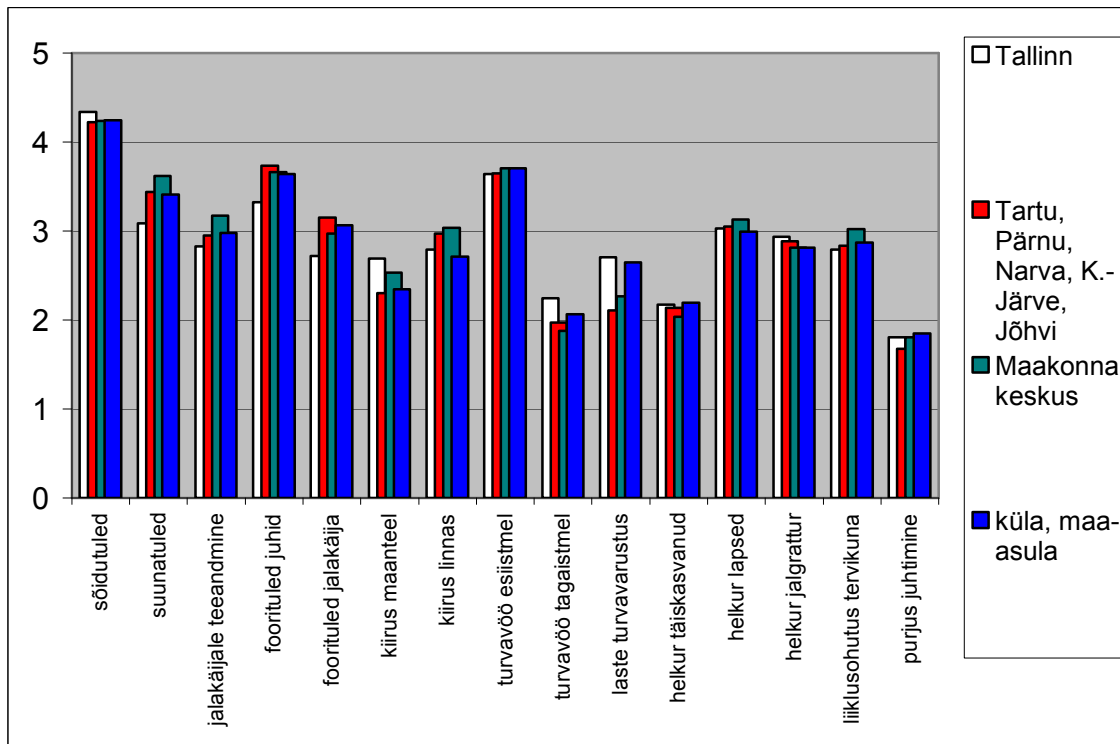


Joonis 2.3. Hinded liikluskäitumisele vastanute soo kaupa.





Joonis 2.6. Hinded liikuskäitumisele vastanute juhikogemuse põhjal jaotatuna.



Joonis 2.7. Hinded liikuskäitumisele jaotatuna vastanute elukoha suuruse järgi.

Erinevust keskmise hinde ja antud grupi poolt antud alateemale antud keskmise hinde vahel iseloomustab tabel 2.13.

Üldiselt torkavad silma tallinlaste keskmisest madalamad hinded suunatud kasutamise, jalakäijatele võõrajal teeandmise, punase fooritule nõuete täitmise ja kiiruspiirangutest kinnipidamise osas linnades, võrreldes teiste piirkondade elanikega. Samuti on iseloomulik professionaalsete juhtide üldiselt keskmisest kõrgemad hinded.

## Liikluskäitumise monitooring LiMo 2004. LÕPPARUANNE

	sõidutuled	suunatud	jalakäijale teeandmine	foorituled juhid	foorituled jalakäija	kiirus maantee	kiirus linnas	turvavöö esiistme	turvavöö tagaistme	laste turvaravustus	helkur täiskasvanud	helkur lapsed	helkur jalgrattur	liiklusohutus tervikuna	purjus juhtimine
<b>KOKKU</b>	<b>4,25</b>	<b>3,40</b>	<b>2,98</b>	<b>3,62</b>	<b>3,02</b>	<b>2,41</b>	<b>2,83</b>	<b>3,68</b>	<b>2,04</b>	<b>2,48</b>	<b>2,15</b>	<b>3,03</b>	<b>2,84</b>	<b>2,87</b>	<b>1,80</b>
<b>Sh soo järgi</b>															
Mehed	-0,01	-0,04	0,01	0,01	-0,08	0,03	-0,01	-0,01	-0,03	<b>-0,17</b>	-0,07	<b>-0,10</b>	-0,01	-0,02	0,09
Naised	0,01	0,04	-0,01	-0,01	0,09	-0,04	0,01	0,01	0,03	<b>0,20</b>	0,08	<b>0,12</b>	0,02	0,03	<b>-0,11</b>
<b>Vanusgrupiti</b>															
<20	<b>-0,45</b>	0,00	<b>-0,23</b>	0,08	0,08	-0,06	<b>0,17</b>	0,07	<b>-0,19</b>	<b>0,12</b>	0,10	<b>0,52</b>	<b>0,71</b>	<b>0,28</b>	<b>0,20</b>
20...30	-0,07	-0,07	-0,08	0,02	-0,01	0,08	0,06	0,00	0,02	<b>0,13</b>	0,02	<b>0,16</b>	<b>0,31</b>	-0,02	0,01
30...40	<b>0,14</b>	0,05	0,07	<b>0,13</b>	0,05	0,09	0,04	0,01	-0,02	<b>0,17</b>	-0,03	-0,06	-0,02	0,08	<b>0,11</b>
40...50	0,04	-0,07	0,05	0,01	-0,02	0,00	-0,02	0,02	0,04	0,02	0,02	-0,03	-0,05	0,00	-0,05
50...60	-0,08	0,05	0,04	-0,02	<b>0,12</b>	-0,01	0,01	0,00	0,08	0,05	-0,07	<b>-0,18</b>	<b>-0,24</b>	0,02	0,00
>60	-0,08	<b>0,10</b>	<b>-0,12</b>	<b>-0,34</b>	<b>-0,20</b>	<b>-0,32</b>	<b>-0,20</b>	-0,06	<b>-0,14</b>	<b>-0,76</b>	0,05	0,01	<b>-0,29</b>	<b>-0,20</b>	<b>-0,22</b>
<b>Elukoha järgi</b>															
Tallinn	0,09	<b>-0,32</b>	<b>-0,15</b>	<b>-0,29</b>	<b>-0,30</b>	<b>0,28</b>	-0,04	-0,04	<b>0,21</b>	<b>0,23</b>	0,02	0,00	0,09	-0,08	0,01
Tartu, Pärnu, Narva, K.-Järve, Jõhvi	-0,03	0,03	-0,03	<b>0,11</b>	<b>0,13</b>	<b>-0,11</b>	<b>0,14</b>	-0,04	-0,07	<b>-0,37</b>	-0,02	0,02	0,04	-0,04	<b>-0,12</b>
Maakonnakeskus	-0,01	<b>0,22</b>	<b>0,19</b>	0,05	-0,05	<b>0,12</b>	<b>0,20</b>	0,02	<b>-0,17</b>	<b>-0,21</b>	<b>-0,12</b>	0,10	-0,03	<b>0,15</b>	0,01
küla, maa-asula	-0,01	0,01	0,00	0,02	0,05	-0,07	<b>-0,12</b>	0,02	0,02	<b>0,17</b>	0,04	-0,04	-0,03	-0,01	0,05
<b>Juhiloa omanikud</b>															
Ei oma juhiluba	-0,10	0,02	-0,08	<b>-0,17</b>	-0,01	-0,08	0,06	-0,06	-0,06	0,02	<b>0,16</b>	<b>0,21</b>	0,08	0,00	-0,03
Omab juhiluba	0,03	-0,01	0,02	0,05	0,00	0,02	-0,02	0,02	0,02	-0,01	-0,05	-0,06	-0,02	0,00	0,01
<b>sh. juhistaaz:</b>															
< 2a	-0,03	<b>-0,14</b>	<b>-0,20</b>	0,01	-0,02	-0,06	<b>-0,11</b>	0,06	-0,09	-0,03	-0,10	<b>0,14</b>	<b>0,27</b>	<b>-0,13</b>	<b>-0,26</b>
2...10 a	0,03	-0,07	-0,05	0,01	-0,04	0,07	0,06	-0,01	0,06	<b>0,13</b>	0,01	<b>0,10</b>	<b>0,17</b>	-0,02	0,00
10...25 a	0,07	0,06	0,10	<b>0,13</b>	<b>0,11</b>	0,06	0,02	0,03	0,01	-0,02	-0,04	<b>-0,12</b>	-0,06	0,07	0,05
>25 a.	-0,03	-0,01	0,05	-0,03	<b>-0,13</b>	-0,08	<b>-0,16</b>	0,02	0,03	<b>-0,13</b>	<b>-0,11</b>	<b>-0,23</b>	<b>-0,28</b>	-0,05	0,05
<b>Professionaalsed autojuhid vs muud</b>															
Autojuht	0,06	0,10	<b>0,21</b>	-0,05	0,07	<b>0,12</b>	-0,02	<b>-0,18</b>	-0,04	<b>-0,23</b>	-0,09	-0,09	<b>-0,16</b>	-0,03	0,02
Teised	0,00	0,00	-0,01	0,00	0,00	0,00	0,00	0,01	0,00	0,01	0,00	0,00	0,01	0,00	0,00

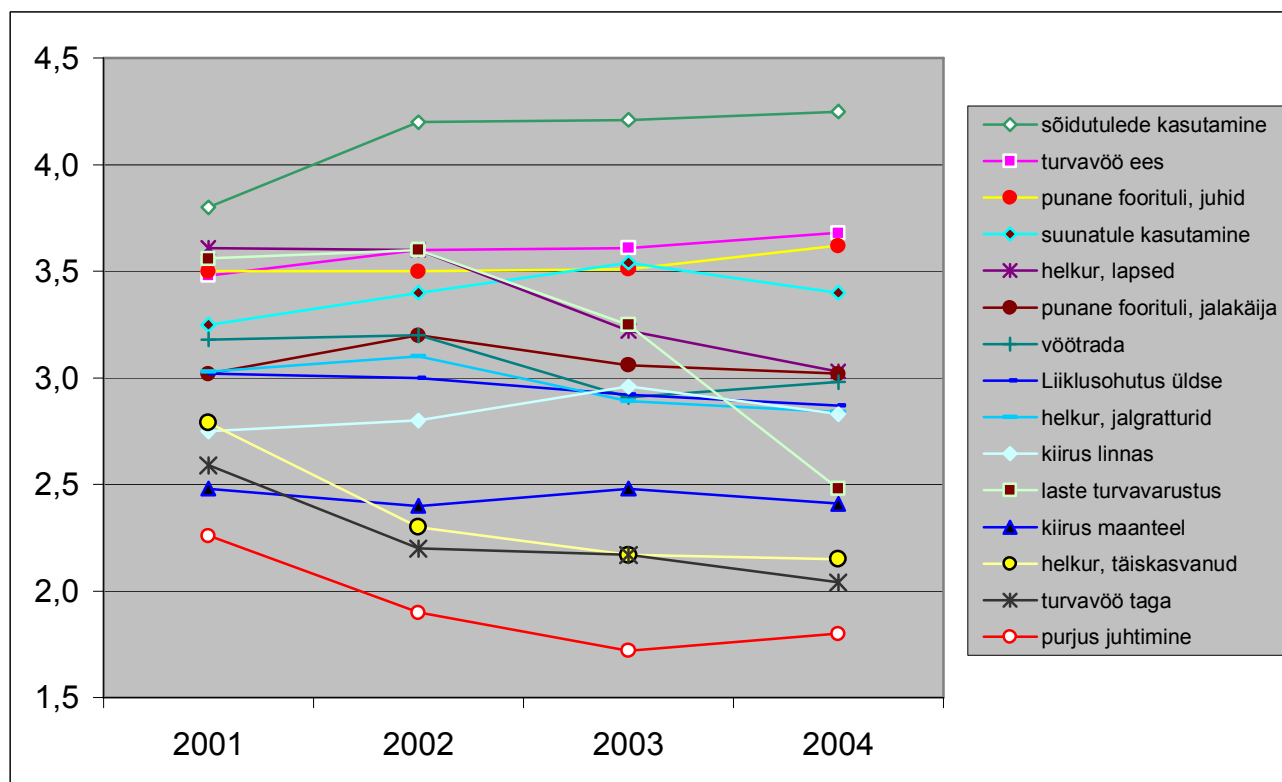
Tabel 2.15. Hinnete erinevus keskmisest hindest

## 2.3. Liikluskäitumise monitooringu küsitluste tulemuste võrdlus varasemate uuringutega

Kuna 2001-2003.a. läbi viidud küsitluse ülesehitus oli üldjoontes sarnane, siis annab see võimaluse võrrelda kolme järgneva aasta liikluskäitumise alateemade hinnanguid omavahel. Keskmiste hinnete väärtused on esitatud alljärgnevas tabelis:

Tabel 2.16. 2001., 2002., 2003. ja 2004. aasta küsitluse tulemuste (keskmise hinde) võrdlus.

Aasta	2001	2002	2003	2004	Muutus % 2004/2003	Kommentaar
laste turvavarustus	3,56	3,60	3,25	<b>2,48</b>	-24%	Tugev halvenemine
turvavöö taga	2,59	2,20	2,17	<b>2,04</b>	-6%	Väike halvenemine
helkur, lapsed	3,61	3,60	3,22	<b>3,03</b>	-6%	Väike halvenemine
kiirus linnas	2,75	2,80	2,96	<b>2,83</b>	-4%	Väike halvenemine
suunatule kasutamine	3,25	3,40	3,54	<b>3,40</b>	-4%	Väike halvenemine
kiirus maanteel	2,48	2,40	2,48	<b>2,41</b>	-3%	Stabiilne
helkur, jalgratturid	3,03	3,10	2,89	<b>2,84</b>	-2%	Stabiilne
Liiklusohutus üldse	3,02	3,00	2,92	<b>2,87</b>	-2%	Stabiilne
punane foorituli, jalakäija	3,02	3,20	3,06	<b>3,02</b>	-1%	Stabiilne
helkur, täiskasvanud	2,79	2,30	2,17	<b>2,15</b>	-1%	Stabiilne
sõidutulede kasutamine	3,80	4,20	4,21	<b>4,25</b>	1%	Stabiilne
turvavöö ees	3,48	3,60	3,61	<b>3,68</b>	2%	Stabiilne
vöötrada	3,18	3,20	2,91	<b>2,98</b>	2%	Stabiilne
punane foorituli, juhid	3,50	3,50	3,51	<b>3,62</b>	3%	Stabiilne
purjus juhtimine	2,26	1,90	1,72	<b>1,80</b>	5%	Väike paranemine

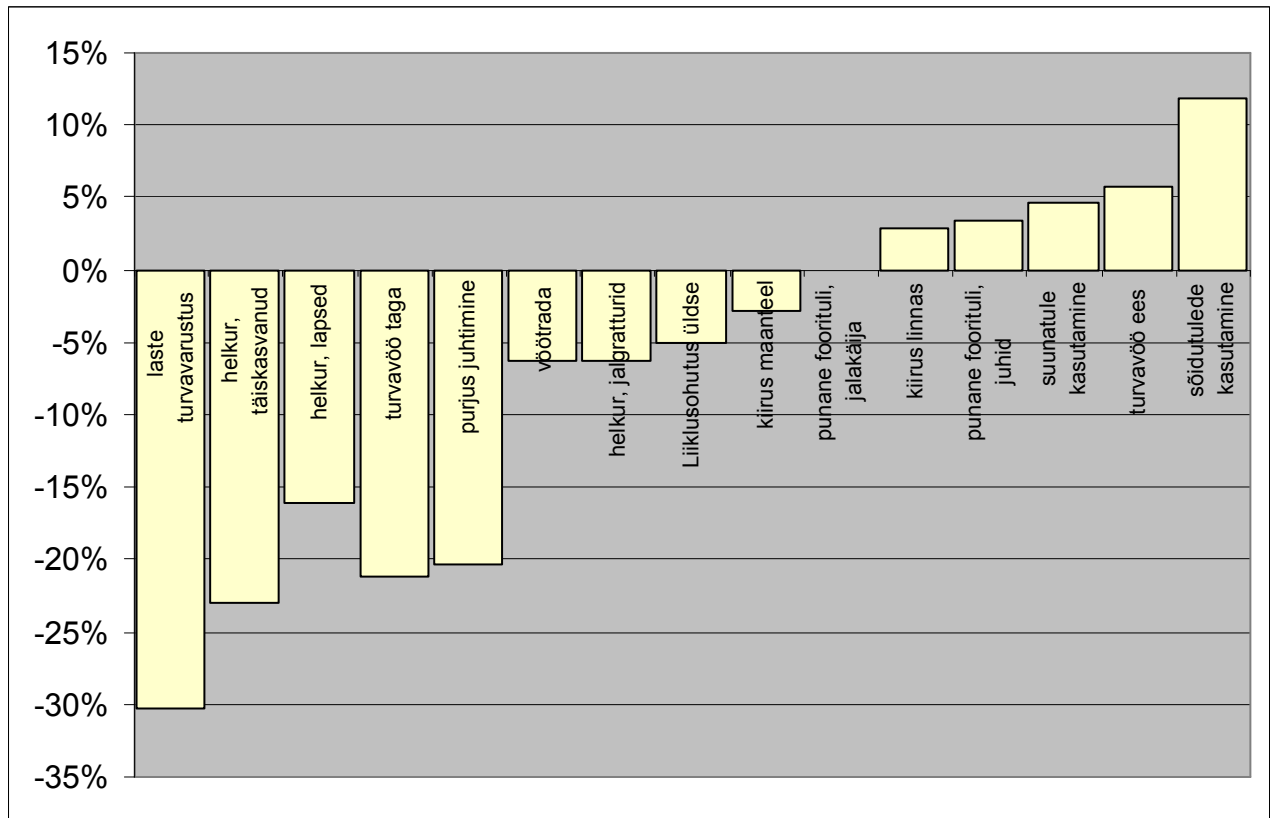


Joonis 2.8. Keskmise hinde muutumine alateemade kaupa.

Nagu esitatud andmetest näha, võib alateemad üldjoontes jagada kolme gruppi-

- mille olukord on märgatavalt või veidi paranenud (sõidutulede kasutamine, suunatudulede kasutamine, turvavöö kasutamine eesistmel ja kiiruspiirangute järgimine linnades ja punase fooritule nõuete täitmine juhtide poolt),
- mille järgimise olukord on märgatavalt või veidi halvenenud (laste turvavarustuse kasutamine, helkurite kasutamine täiskasvanute poolt, turvavöö kasutamine tagaistmel ja olukord purjus juhtidega liikluses)
- kus olulist muutumist ei ole toimunud.

Tuleb rõhutada, et siinkohal toodud andmed ei kajasta kirjeldatud meetmete kasutamise taset, vaid selle muutusi võrreldes 2001.aastaga.



Joonis 2.9. Keskmise hinde muutumistrend alateemade kaupa (2001-2004.a.).

**LISAD**

**Eesti- ja venekeelse ankeedi näidis**



## Ankeetküsitlus: " Liikluskäitumine Eestis "

Maanteeameti tellimisel viib Inseneribüroo Stratum Eestis läbi küsitluse, et teada saada elanike hinnanguid liikluskäitumise kohta Eesti tänavatel ja teedel. Küsitluse tulemused aitavad hinnata ja parandada liikusohutusosalast tööd Eestis.

Palume Teil vastata järgmistele küsimustele!

**Kontakt:**  
**Stratum OÜ**  
 Tel. 6659460  
 Juhkentali 34, 10132 Tallinn

**Palun hinnake olukorda Eesti liikluses!**

Märkige rist sobivasse lahtrisse!

	väga hea	hea	rahuldav	halb	väga halb	arvamus puudub
1. Sõidutulede kasutamine päevasel ajal:						
2. Suunatulede kasutamine pöörde sooritamisel:						
3. Jalakäijatele teeandmine vöötradadel:						
4. Foorituledest kinnipidamine: <i>-juhtide poolt:</i>						
<i>-jalakäijate poolt:</i>						
5. Kiiruspiirangutest kinnipidamine: <i>-maanteedel:</i>						
<i>-linnades, asulates:</i>						
6. Turvavöö kasutamine: <i>-esiistmel:</i>						
<i>-tagaistmel:</i>						
7. Laste turvavarustuse kasutamine:						
8. Helkurite kasutamine <i>-täiskasvanute poolt:</i>						
<i>-laste poolt:</i>						
<i>-jalgratturite poolt</i>						
9. Liiklusohutus tervikuna:						
10. Kui oluline probleem on purjus sõidukijuhid liikluses:	mitte-oluline	vähe-oluline	keskmine	oluline	väga oluline	arvamus puudub

11. Kas Teie juhite autot?	1 Jah
	2 Ei (Lõpeta ankeet)
12. Kui pikk on Teie juhistaaz?	..... aastat
13. Teie läbisõit viimase 12 kuu jooksul:	..... km

**Vastaja üldandmed:**

Sugu:
Vanus:
Haridus:
Amet:
Elukoht:

**Küsitluse koht:**

Kuupäev: ..... 2003.a.  
 maakond: .....  
 Linn, vald: .....

**TÄNAN TEID VASTUSTE EEST!**

**"ОТНОШЕНИЕ К ОПАСНОСТЯМ ДОРОЖНОГО ДВИЖЕНИЯ"**

Уровень безопасности дорожного движения и состояние дорог в Эстонии еще далеки от желаемого.

и дорогах Эстонии.

безопасности дорожного движения, чтобы определить его изменения.

Целью опроса является накопление данных о безопасности на дорогах и улицах.

Результаты опроса будут использованы при планировании безопасности дорожного движения.

**Просим Вас ответить на следующие вопросы!**

КОНТАКТ:

Juhkentali 34, 10132 Tallinn

Тел. 6659460

**дорожного движения в Эстонии?**

Отметить крестиком графу, наиболее выражающую мнение отвечающего!

	Отлично	Хорошо	Удовлетво-	Неудовлет-	Слабо	Не
1. Использование ходового света в дневное время:						
2. Использование световых указателей при совершении поворота:						
3. Пропуск пешеходов на пешеходных переходах:						
4. Соблюдение сигналов						
- водителями:						
- пешеходами:						
5. Соблюдение ограничений						
- на шоссе						
- в городах и населенных пунктах						
6. Использование ремня						
- на переднем сиденье						
- на заднем сиденье:						
7. Использование детских средств безопасности:						
8. Использование светоотражателей:						
- взрослыми:						
- детьми:						
- велосипедистами:						
9. Безопасность дорожного движения в целом:						
10. Какова обстановка с вождением в нетрезвом виде:						

11. Есть ли у Вас водительское удостоверение?	1 2
12. Водительский стаж:	..... лет
13. Годовой пробег:	..... км

**БЛАГОДАРИЮ!**

**Данные отвечающего:**

Пол:	<input type="text"/>
Возраст:	<input type="text"/>
Образование:	<input type="text"/>
Специальность:	<input type="text"/>
Местожительства:	<input type="text"/>

(волость, город)

**Küsitluse koht:** .....

Kuupäev: ..... 2003.a.

maakond: .....

Linn, vald: .....