

INSENERIBÜROO "STRATUM"

LIIKLUSKÄITUMISE MONITTOORING 2004.a.

LiMo2004
LÕPPARUANNE
III OSA
Vaatlused-2



TALLINN 2004

SISUKORD:

| | |
|--|----|
| 1. Liikluskäitumise monitooringu vaatluste tulemused - 2. | 3 |
| 1.1. Fooritulede nõuetest kinnipidamine jalakäijate poolt. | 3 |
| 1.2. Sõidutulede kasutamine | 6 |
| 1.3. Suunatulede kasutamine..... | 10 |
| 1.4. Jalakäijale tee andmine reguleerimata ülekäigurajal..... | 15 |
| 1.6. Sõidukiirus ja pikivahed..... | 22 |
| 1.7. Helkurite kasutamine..... | 25 |
| 2. Kokkuvõte liikluskäitumise vaatlustest 2004.aastal..... | 27 |
| 2.1. Liikluskäitumise vaatluste maht ja vaatluskohad. | 27 |
| 2.2. Vaatluste kokkuvõte | 28 |
| 2.3. Eesti ja Soome liikluskäitumise monitooringu tulemuste võrdlus..... | 33 |

1. Liikluskäitumise monitooringu vaatluste tulemused - 2.

Käesoleva aruande kolmandas osas käsitletakse järgmiste liikluskäitumise monitooringu vaatluste tulemusi:

- Punase fooritule nõuetest kinnipidamine jalakäijate poolt;
- Sõidutulede kasutamine;
- Suunatulede kasutamine
- Jalakäijaile teeandmine reguleeritud ülekäiguradadel;
- Sõiduki juhtimine joobeseisundis;
- Sõidukiirus ja pikivahed;
- Helkurite kasutamine laste ja täiskasvanute poolt.

Samuti on käeolevas osas teostatud võrdlus eelmistel aastatel teostatud vaatlustulemustega, toodud käesoleva 2004.aasta vaatluste koondtulemused ja esitatud võrdlus Soome liikluskäitumise näitajatega nende alateemade osas, mida on uuritud nii Soomes kui Eestis.

1.1. Fooritulede nõuetest kinnipidamine jalakäijate poolt.

Fooritulede nõuetest kinnipidamist jälgiti selleks valitud ristmikel ja reguleeritud ülekäikudel linnades. Kohtade valikul lähtuti järgmistest printsiipidest:

- Koht peaks olema suhteliselt tüüpilise lahendusega ja keskmiste liiklusohutuslike näitajatega;
- Koht tuleks valida selliselt, et antud ülekäigul või ristmikul oleks tõenäoliselt võimalik teostada uuringut ka tulevastel aastatel (ei ole planeeritud või ette näha ristmiku ümberehitust või olulist liikluskorralduse muudatust).
- Võimalikult üritati vaatlused läbi viia samadel kohtadel, mis eelmistel aastatel.

Vaatluse käigus fikseeriti antud (vaadeldavat) konfliktuvaid liiklusuunda läbivate liiklejate (jalakäijate, sõidukite) arv ning eraldi fikseeriti punase fooritulega antud liiklusuuna stopp-joone või selle puudumisel Liikluseeskirjaga sätestatud peatumiskoha ületanud jalakäijate arv.

Jalakäijate käitumise uurimiseks kasutati kas videosalvestust või teostati vaatlus käsitsi, tavalise välivaatlusena.

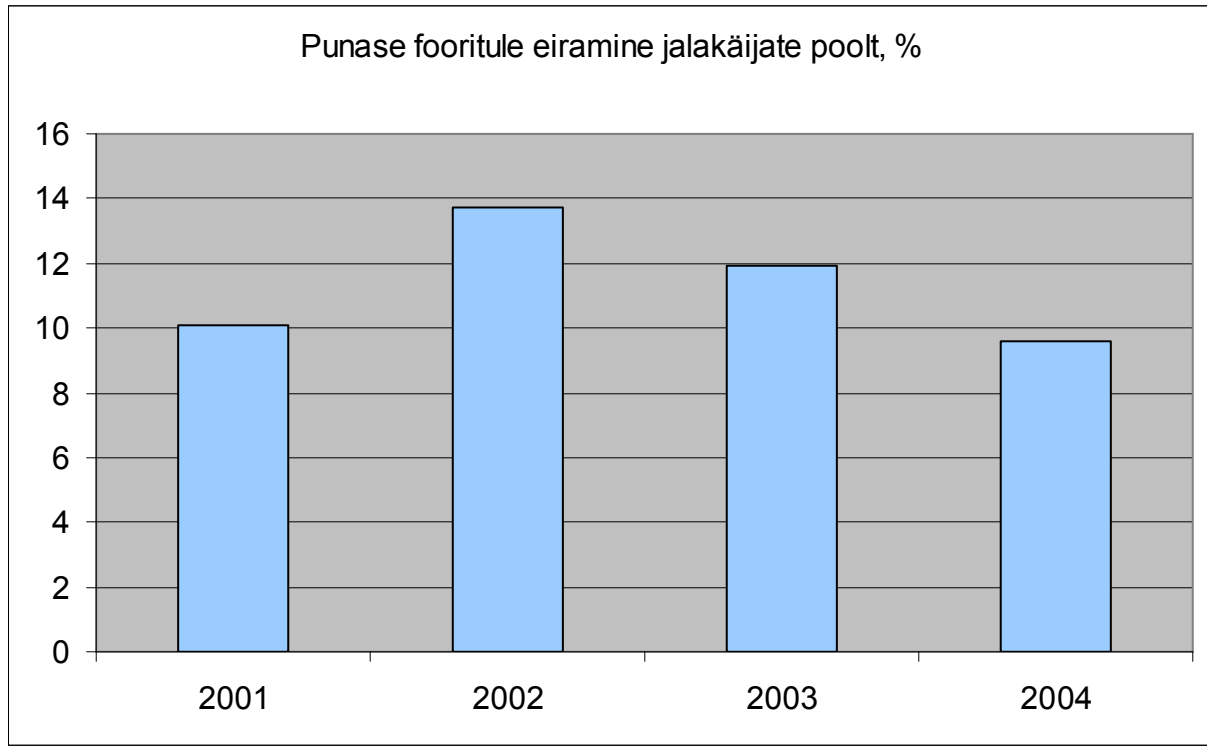
Vaatluste tulemused on esitatud järgnevas tabelis 1.1.1.

Vaatluse tulemusel selgus, et jalakäijate distsipliin fooritulede eiramise osas on märgatavalt nõrgem kui mootorsõidukijuhtide osas. Nii ilmnes, et ca 9,6% (2003.aastal=12%) jalakäijatest ei järgi punase fooritule reeglit ja ületab tee punase fooritulega. Siiski on olukord võrreldes eelmise aastaga mõnevõrra paranenud. Käesoleval aastal ilmnes, et erinevused Tallinna ja teiste linnade vahel on praktiliselt kadunud- nii ei järgi Tallinnas punase fooritule nõudeid 8,8% (2003.aastal=11%) jalakäijatest, teistes vaadeldud kohtades keskmiselt oli see näitaja 10,9% (2003.aastal=14%). Selline tendents on osaliselt põhjendatav ka väiksema liikluskoormusega neis linnades, mis annab soodsama võimaluse sõidutee ületamiseks punase fooritulega.

Tabel 1.1.1. Punase fooritule nõuete järgimine jalakäijate poolt

| Jrk.nr. | Kuupäev | Nädalapäev | Linn | Vaatluspunkt | Tee, tänav | Kellaeg | Pikkus (h) | Liikumissuund | Vaadeldud | Neist punasega | % |
|--------------|------------|------------|----------|------------------------------|---------------|-------------|------------|-----------------------------|-------------|----------------|-------------|
| 1 | 20.okt.04 | 3 | Tallinn | Tartu mnt.-Odra ristmik | Tartu mnt. | 11:56-12:56 | 1 | paralleelselt Tartu mnt.-ga | 231 | 38 | 16,5% |
| 2 | 20.okt.04 | 3 | Tallinn | Juhkentali-Keldrimäe | Juhkentali | 15:03-16:03 | 1 | üle Juhkentali | 195 | 1 | 0,5% |
| 3 | 18.okt.04 | 1 | Tallinn | Sõpruse pst. 219 | Sõpruse pst. | 15:33-16:33 | 1 | üle Sõpruse | 464 | 67 | 14,4% |
| 4 | 21.okt.04 | 4 | Tallinn | Vabaduse pst.-Valdeku | Vabaduse pst. | 13:13-14:13 | 1 | üle Vabaduse | 59 | 11 | 18,6% |
| 5 | 21.okt.04 | 4 | Tallinn | Pärnu mnt.-Vabaduse pst. | Vabaduse pst. | 11:33-12:33 | 1 | üle Vabaduse | 223 | 6 | 2,7% |
| 6 | 11.okt.04 | 1 | Tallinn | Sõpruse pst. 250 nurk | Sütiste | 14:39-15:39 | 1 | üle Sütiste tee | 101 | 11 | 10,9% |
| 7 | 12.okt.04 | 2 | Tallinn | Õismäe tee (Kullerkupu kpl.) | Õismäe tee | 14:07-15:07 | 1 | üle Õismäe tee | 484 | 23 | 4,8% |
| 8 | 18.okt.04 | 1 | Tallinn | Mustamäe tee- Marja t. | Mustamäe tee | 14:20-15:20 | 1 | üle Mustamäe tee | 267 | 30 | 11,2% |
| 9 | 18.okt.04 | 1 | Tallinn | Paldiski mnt.-Toompuiestee | Toompuiestee | 12:26-13:26 | 1 | üle Toompuiestee | 79 | 0 | 0,0% |
| 10 | 03.sept.04 | 5 | Viljandi | Tallinna mnt.-Jakobsoni | Tallinna mnt. | 15:32-16:32 | 1 | üle Tallinna mnt. | 197 | 15 | 7,6% |
| 11 | 09.sept.04 | 4 | Pärnu | Pikk-Ringi | Pikk t. | 15:45-16:45 | 1 | üle Pika tänava | 674 | 8 | 1,2% |
| 12 | 05.okt.04 | 2 | Tartu | Narva mnt.-Raatuse | Narva mnt. | 15:00-16:00 | 1 | üle Narva | 272 | 40 | 14,7% |
| 13 | 06.okt.04 | 3 | Tartu | Võru-Aardla ristmik | Aardla t. | 15:00-16:00 | 1 | üle Võru | 36 | 4 | 11,1% |
| 14 | 10.nov.04 | 3 | Jõhvi | Rakvere-Jaama | Rakvere | 11:22-12:22 | 1 | üle Rakvere | 96 | 19 | 19,8% |
| KOKKU | | | | | | | 14 | | 3378 | 273 | 9,6% |

Joonis 1.1.2. Punase fooritule järgimine jalakäijate poolt 2001-2004.a.



1.2. Sõidutulede kasutamine

Sõidutulede kasutamist jälgiti nii maanteedel kui linnades valge ajal, võimalusel selge ilmaga, kusjuures nimetatud uuringut oli võimalik läbi viia koos mõnede teiste liikluskäitumiste aspektide uurimisega, näiteks suunatulede kasutamise uuringuga. Uuringu käigus viidi nimetatud vaatlus läbi kahel erineval moel- maanteedel liikuvast sõiduautost, sõites ühest vaatluspunktist järgmisse ja linnades statsionaarsest vaatluskohast, koos mõne muu vaatlusega.

Vaatluse tulemused on esitatud järgnevas tabelis.

Tulemuste iseloomustamiseks võib öelda, et keskmiselt 0,7% (2003.aastal=0,5%) sõidukijuhtidest ei kasuta valge ajal sõidutulesid, kuigi liikluseeskiri seda neilt nõuab.

Tulemus on veidi erinev maanteedel ja linnade lõikes. Maanteedel on sõidutulede kasutamine ainult veidi parem, kuna eirajate osa moodustab 0,69% (2003.aastal=0,33%) kui linnades kokku, kus eirajaid on keskmiselt 0,72% (2003.aastal=0,88%), samas on Tallinna tulemus keskmisest parem: 0,56% (2003.aastal= 0,53%). Neile erinevustele vaatamata on igal juhul tegemist sellise liikluskäitumise alateemaga, kus Liikluseeskirja nõuete täitmist järgivad liiklejad kõige paremini

Lisaks võib mainida, et ka liiklejate ankeetküsitluse tulemusena oli sõidutulede kasutamise puhul tegemist sellise liikluskäitumise alateemaga, mis sai elanikelt konkurentsilt kõige kõrgema hinde- teiste sõnadega peavad elanikud olukorda sõidutulede kasutamisega suhteliselt kõige paremaks. Ilmselt kinnitab seda ka käesolevaga kirjeldatav vaatlustulemus. Praktilise kogemusena võib väita, et ka suur osa sõidukijuhtidest, kes ei olnud sõiduks sõidutulesid sisse lülitanud, olid seda lihtsalt unustanud teha. On üsna tavaline, et peale märguannet lülitatakse sõidutuled koheselt ka sisse.

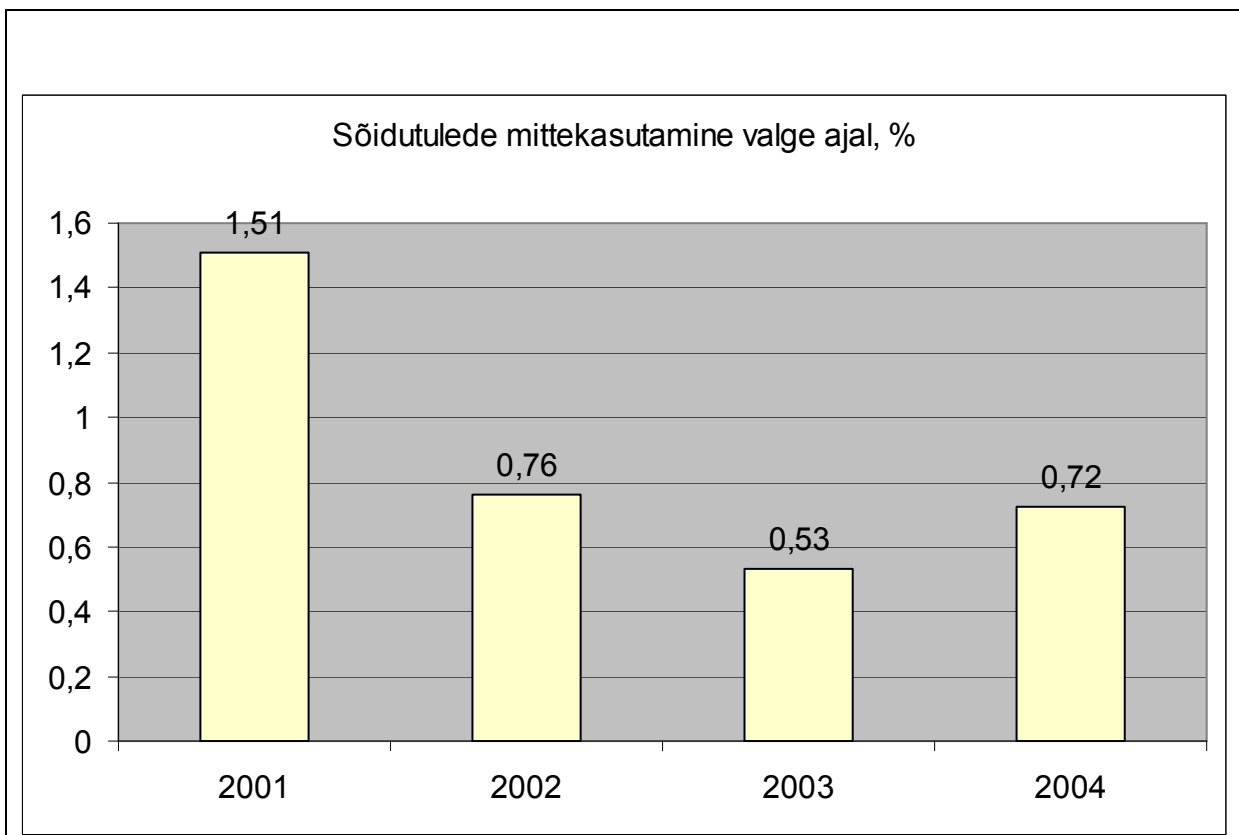
Tabel 1.2.1. Sõidutulede kasutamine

| Jrk.nr | Tee/Linn | Marsruut/vaatluspunkt | Tee/tänav | Liikumissuund: | Kokku | Tuledeta | % | Kuupäev | Nädalapäev |
|--------|----------|----------------------------------|---------------------------|------------------------------|-------|----------|-------|-------------|------------|
| 1 | Haapsalu | Lihula mnt.-Tallinna mnt.-Jaama | Tallinna mnt. | Pöörded vasakule ja paremale | 258 | 6 | 2,33% | 14-okt-2004 | 4 |
| 2 | Jõhvi | Rakvere-Jaama | Rakvere t. | linnast | 367 | 3 | 0,82% | 10-nov-2004 | 3 |
| 3 | Jõhvi | Rakvere-Jaama | Rakvere t. | linnast vasakule | 40 | 1 | 2,50% | 10-nov-2004 | 3 |
| 4 | Jõhvi | Narva mnt. 9/11 | Narva | Narvast | 318 | 4 | 1,26% | 10-nov-2004 | 3 |
| 5 | Põlva | Kesk t. | Kesk t. | kõik | 341 | 8 | 2,35% | 21-sep-2004 | 2 |
| 6 | Pärnu | Pikk t.-Ringi t. | Pikalt tn. Ringile | paremale | 81 | 0 | 0,00% | 9-sept-2004 | 4 |
| 7 | Pärnu | Pikk t.-Ringi t. | Pikalt tn. Ringile | vasakule Riia suunas | 267 | 1 | 0,37% | 9-sept-2004 | 4 |
| 8 | Rakvere | Tallinna mnt. | Tallinna mnt. | Linnast | 526 | 1 | 0,19% | 12-nov-2004 | 5 |
| 9 | Rakvere | Laada-Rägavere-Tuleviku | Laada-Tuleviku | 2 vasakpööret | 186 | 0 | 0,00% | 12-nov-2004 | 5 |
| 10 | Tallinn | Sõpruse pst.219 | Sõpruse pst. | kesklinnast | 674 | 2 | 0,30% | 13-okt-2004 | 3 |
| 11 | Tallinn | Juhkentali 11 | Juhkentali | C-sse | 1040 | 10 | 0,96% | 7-okt-2004 | 4 |
| 12 | Tallinn | Liivalaia-Lembitu | Lembitu | Liivalaiale paremale | 312 | 1 | 0,32% | 20-okt-2004 | 3 |
| 13 | Tallinn | Juhkentali-Keldrimäe-Püssirohu | Juhkentali | kesklinnast | 895 | 5 | 0,56% | 20-okt-2004 | 3 |
| 14 | Tallinn | Juhkentali-Keldrimäe-Püssirohu | Keldrimäe> Juhkentali | vasakule | 98 | 3 | 3,06% | 20-okt-2004 | 3 |
| 15 | Tallinn | Juhkentali-Keldrimäe-Püssirohu | Püssirohu>Juhkentali | paremale | 13 | 0 | 0,00% | 20-okt-2004 | 3 |
| 16 | Tallinn | Pärnu mnt. | Draamateatri ees | Viru suunas | 794 | 8 | 1,01% | 7-okt-2004 | 4 |
| 17 | Tallinn | Pärnu mnt.-Vabaduse pst. | Pärnu mnt. | >Vabaduse pst.-le | 323 | 7 | 2,17% | 21-okt-2004 | 4 |
| 18 | Tallinn | Akadeemia tee | Akadeemia tee (TTÜ ees) | Kesklinnast | 700 | 1 | 0,14% | 4-okt-2004 | 1 |
| 19 | Tallinn | Paldiski mnt.-Toompuiestee | Paldiski mnt. | >Toompuiesteele par. | 267 | 1 | 0,37% | 18-okt-2004 | 1 |
| 20 | Tallinn | Paldiski mnt.-Toompuiestee | Paldiski mnt. | >Toompuiesteele vas. | 690 | 1 | 0,14% | 18-okt-2004 | 1 |
| 21 | Tallinn | Õismäe tee (Kullerkupu kpl.) | Õismäe tee | kesklinnast | 236 | 1 | 0,42% | 12-okt-2004 | 2 |
| 22 | Tallinn | Vabaduse-Valdeku | Vabadusest-Valdekusse | paremale | 28 | 0 | 0,00% | 21-okt-2004 | 4 |
| 23 | Tallinn | Vabaduse-Valdeku | Valdekust-Vabadusele | paremale | 17 | 0 | 0,00% | 21-okt-2004 | 4 |
| 25 | Tallinn | Mustamäe tee- Marja t. | Mustamäe tee | kesklinnast otse | 1200 | 1 | 0,08% | 18-okt-2004 | 1 |
| 26 | Tallinn | Ehitajate tee-Keskuse | Keskuse t. | >Ehitajate teele paremale | 53 | 1 | 1,89% | 18-okt-2004 | 1 |
| 27 | Tallinn | Ehitajate tee-Keskuse | Keskuse t. | >Ehitajate teele vasakule | 171 | 1 | 0,58% | 18-okt-2004 | 1 |
| 28 | Tallinn | Mustakivi/ Laagna tee | Laagna tee | C-sse | 683 | 0 | 0,00% | 23-nov-2004 | 2 |
| 29 | Tallinn | Vana-Narva mnt-Kose | Vana-Narva mnt.- Kose tee | Kesklinna, Kose teele | 339 | 1 | 0,29% | 6-okt-2004 | 3 |
| 30 | Tallinn | Paldiski mnt.Õismäe tee(Harku j) | Paldiski mnt. | paremale | 110 | 1 | 0,91% | 12-okt-2004 | 2 |

Liikluskäitumise monitooring, LÕPPARUANNE III osa

| | | | | | | | | | |
|------------------|----------|---|--------------------------|------------------------|--------------|------------|--------------|-------------|---|
| 31 | Tallinn | Ehitajate -Paldiski mnt.- Rannamõisa | ringilt>Paldiski mnt. | suund taksopark | 1039 | 5 | 0,48% | 12-okt-2004 | 2 |
| 32 | Tallinn | Pärnu mnt. - Süda | Pärnu mnt. | kesklinnast | 753 | 9 | 1,20% | 29-sep-2004 | 3 |
| 33 | Tallinn | Tõnismägi | Tõnismägi | Kaarli kiriku poole | 475 | 3 | 0,63% | 29-sep-2004 | 3 |
| 34 | Tallinn | Hiiu rdt. ülesõidu juures | Hiiu | kesklinna | 555 | 2 | 0,36% | 21-okt-2004 | 4 |
| 35 | Tartu | Riia-Raja | Riia + pöörded Rajast | kõik | 1045 | 9 | 0,86% | 5-okt-2004 | 2 |
| 36 | Tartu | Kaunase pst. | Kaunase pst. | kesklinna | 167 | 4 | 2,40% | 22-sep-2004 | 3 |
| 37 | Tartu | Filosoofi-Riia | Filosoofi | Riia t. | 147 | 4 | 2,72% | 05-okt-04 | 2 |
| 38 | Tartu | Filosoofi-Riia | Filosoofi | Riia t. | 78 | 6 | 7,69% | 05-okt-04 | 2 |
| 39 | Tartu | Riia t.-Pepleri | Pepleri t.-le | vasak | 85 | 1 | 1,18% | 10.2004 | |
| 40 | Viljandi | Tallinna mnt.-Jakobsoni | Tallinna mnt. | Jakobsonile/turu poole | 143 | 1 | 0,70% | 3-sep-2004 | 5 |
| 41 | Võru | Jüri t.-Tartu t. | Jüri t.-Tartu t. | kõik | 386 | 2 | 0,52% | 21-sep-2004 | 2 |
| Põhiteed: | | | | | | | | | |
| 42 | 1 | Tallinna linnapiir-Rakvere | Tallinn-Narva | > Tallinn | 432 | 3 | 0,69% | 12-sep-2004 | 5 |
| 43 | 2 | Tartu linna piir-Tallinna linna piir | Tallinn-Tartu | > Tallinn | 828 | 5 | 0,60% | 12-okt-2004 | 2 |
| 44 | 4 | Tallinn-Pärnu-Jaagupi | Tallinn-Pärnu mnt. | > Tallinn | 331 | 1 | 0,30% | 13-nov-2004 | 6 |
| 45 | 9 | Ääsmäe-Haapsalu | Ääsmäe-Haapsalu | > Tallinn | 173 | 1 | 0,58% | 14-okt-2004 | 4 |
| 46 | 6 | Uulu-Valga | Uulu rist-Abja-Paluoja | >Uulu | 132 | 0 | 0,00% | 6-nov-2004 | 6 |
| Tugiteed: | | | | | | | | | |
| 47 | 15, 49 | Rapla-Arkma-Võhma | | >Tallinn | 122 | 1 | 0,82% | 27-okt-2004 | 3 |
| 48 | 49 | Imavere-Viljandi | | >Viljandi | 91 | 0 | 0,00% | 27-okt-2004 | 3 |
| 49 | 15 | Tallinn-Türi-Imavere | | >Tallinn | 421 | 1 | 0,24% | 27-okt-2004 | 3 |
| 50 | 48 | Viljandi-Tartu | Tartu-Viljandi | >-Viljandi | 212 | 2 | 0,94% | 21-okt-2004 | 4 |
| 51 | 15,26 | Arkma rist-Rapla-Tallinn | Arkma-Türi-Rapla-Tallinn | >Arkma | 444 | 4 | 0,90% | 21-okt-2004 | 4 |
| 52 | 49 | Viljandi-Arkma rist | Viljandi-Imavere | >Viljandi | 69 | 2 | 2,90% | 21-okt-2004 | 4 |
| 53 | 49 | Nuia-Viljandi | Nuia-Viljandi-Imavere | >Viljandi | 39 | 1 | 2,56% | 14-nov-2004 | 7 |
| 54 | 17 | Haapsalu-Keila | Haapsalu-Keila | >Haapsalu | 110 | 1 | 0,91% | 14-okt-2004 | 4 |
| | | | | KOKKU: | 19523 | 140 | 0,72% | | |

Joonis 1.2.2. Sõidutulede kasutamise muutumine 2001-2004.a.



1.3. Suunatud kasutamine

Suunatud kasutamist jälgiti selleks valitud ristmikel linnades. Ristmike valikul lähtuti järgmistest põhimõtetest:

- ristmik peaks olema suhteliselt tüüpilise lahendusega ja keskmiste liiklusohutuslike näitajatega, näiteks ei loe me sobivaks muudetud peatee suunaga ristmikke;
- ristmik üritati valida selliselt, et antud ristmikul oleks tõenäoliselt võimalik teostada uuringut ka tulevastel aastatel (ei ole planeeritud või ette näha ristmiku ümberehitust või olulist liikluskorralduse muudatust).

Ristmikul teostatava vaatluse käigus fikseeriti kogu antud (vaadeldavat) liiklusuunda läbivate liiklejate (jalakäijate, sõidukite) arv ning eraldi nende sõidukijuhtide arv, kes ei lülitanud pöördel suunatud sisse.

Suunatud kasutamise uurimiseks oli võimalik kasutada ka videosalvestust, üksikute ristmikel viidi aga vaatlus läbi käsitsi, tavalise välivaatlusena.

Vaatluse tulemused on esitatud järgnevas tabelis 1.3.

Tulemuste iseloomustamiseks võib väita, et keskmiselt 23,3% (2003.aastal=26%) sõidukijuhtidest ei lülita pöördel suunatud sisse, kuigi liikluseeskirja kohaselt oleksid nad kohustatud seda tegema. Samas on olemas märgatavad erinevused erinevate linnade, ristmikutüüpide ja manöövrite puhul.

Nii on keskmine reegli eirajate osa järgmine:

- Tallinnas 29 % (2003.aastal 32%)
- Teistes linnades 15,6 % (2003.a.=15%)

Seega on vaatlustulemustele tuginedes võimalik väita, et just Tallinnas on olukord suunatud kasutamisega pöörde sooritamisel endiselt hull, kusjuures Tallinna ja teiste linnade tulemuste vahe on peaaegu kahekordne.

Märgatavad erinevused suunanäitamise osas on ka ristmiku tüübist sõltuvalt

- Foorristmikud: 29,7% (2003.a.=28%)
- Peatee/kõrvaltee ristmikud: 16,6% (2003.a. =19%)
- Ringliiklusristmikud: 24% (2003.a.=31%).

Antud tulemuse üheks põhjuseks on kindlasti ka see, et suunatud mittenäitamist peavad juhid mingis mõttes "loomulikuks" just kanaliseeritud foorjuhtimisega ristmikel, kus sageli antud sõidureast erinevate manöövrite tegemine pole võimalik, mistõttu arvavad juhid sageli, et suunatud sisselülitamine on mõttetu.

Manöövrite kaupa on erinevused suhteliselt väikesed:

- Parempööre- 21,4% (2003.a.=29%)
- Vasakpööre- 27,9% (2003.a.=28%).

Tabel 1.3.1. Suunatudede kasutamine

| Jrk.nr. | Linn | Ristmik | Tee, tänav | Ristmiku tüüp | Suund | Manööver | Möödetud | Suunatudeta | % | Kuu-päev | Nädala päev |
|---------|---------|----------------------------------|-----------------|------------------|--------------------------|----------|----------|-------------|-------|------------|-------------|
| 1 | Pärnu | Pikk t. - Ringi t. | Ringi t. | foor | Pikale tänavale | vasak | 267 | 7 | 2,6% | 09-sept-04 | 4 |
| 2 | Pärnu | Pikk t. - Ringi t. | Ringi t. | foor | Pikale tänavale | parem | 81 | 7 | 8,6% | 09-sept-04 | 4 |
| 3 | Tallinn | Sõpruse 250 - Sütiste | Sõpruse | foor | Sütiste teele | parem | 166 | 16 | 9,6% | 11-okt-04 | 1 |
| 4 | Tallinn | Juhkentali- Keldrimäe- Püssirohu | Juhkentali | foor | Keldrimäe->Juhkentali | vasak | 98 | 21 | 21,4% | 20-okt-04 | 3 |
| 5 | Tallinn | Juhkentali- Keldrimäe- Püssirohu | Juhkentali | foor | Püssirohu->Juhkentali | vasak | 62 | 3 | 4,8% | 20-okt-04 | 3 |
| 6 | Tallinn | Juhkentali- Keldrimäe- Püssirohu | Juhkentali | foor | Püssirohu->Juhkentali | parem | 13 | 1 | 7,7% | 20-okt-04 | 3 |
| 7 | Tallinn | Tartu mnt-Odra | Odra | foor | Tartu mnt.-le | parem | 769 | 360 | 46,8% | 20-okt-04 | 3 |
| 8 | Tallinn | Liivalaia t. - Lembitu t. | Lembitu t. | foor | Lembitu->Liivalaia | parem | 312 | 52 | 16,7% | 20-okt-04 | 3 |
| 9 | Tallinn | Ehitajate- Akadeemia tee | Ehitajate tee | ring | Nõmme mäele kokku | parem | 571 | 37 | 6,5% | 13-okt-04 | 3 |
| 10 | Tallinn | Paldiski mnt.- Toompuiestee | Paldiski mnt. | foor | Toompuiesteele | parem | 267 | 116 | 43,4% | 18-okt-04 | 1 |
| 11 | Tallinn | Paldiski mnt.- Toompuiestee | Paldiski mnt. | foor | Toompuiesteele | vasak | 690 | 284 | 41,2% | 18-okt-04 | 1 |
| 12 | Tallinn | Vabaduse-Pärnu mnt. | Pärnu mnt. | foor | linna poole | vasak | 323 | 288 | 89,2% | 21-okt-04 | 4 |
| 13 | Tallinn | Ehitajate tee-Keskuse | Keskuse | Peatee-kõrvaltee | Ehitajate teele | parem | 53 | 3 | 5,7% | 18-okt-04 | 1 |
| 14 | Tallinn | Ehitajate tee-Keskuse | Keskuse | Peatee-kõrvaltee | Ehitajate teele | vasak | 171 | 8 | 4,7% | 18-okt-04 | 1 |
| 15 | Tallinn | Vabaduse pst.-Valdeku | Vabaduse pst. | Peatee-kõrvaltee | linnast Valdekule | parem | 28 | 0 | 0,0% | 21-okt-04 | 4 |
| 16 | Tallinn | Vabaduse pst.-Valdeku | Valdeku | Peatee-kõrvaltee | kesklinna | parem | 17 | 0 | 0,0% | 21-okt-04 | 4 |
| 17 | Tallinn | Paldiski-Ehitajate-Rannamõisa | Paldiski mnt. | ring | C-suunas Paldiski m.- le | parem | 1039 | 192 | 18,5% | 12-okt-04 | 2 |
| 18 | Tallinn | Vana-Narva mnt. Kose | Vana-Narva mnt. | Peatee- | Kose, Mikrorajooni | parem,va | 189 | 27 | 14,3% | 06-okt- | 3 |

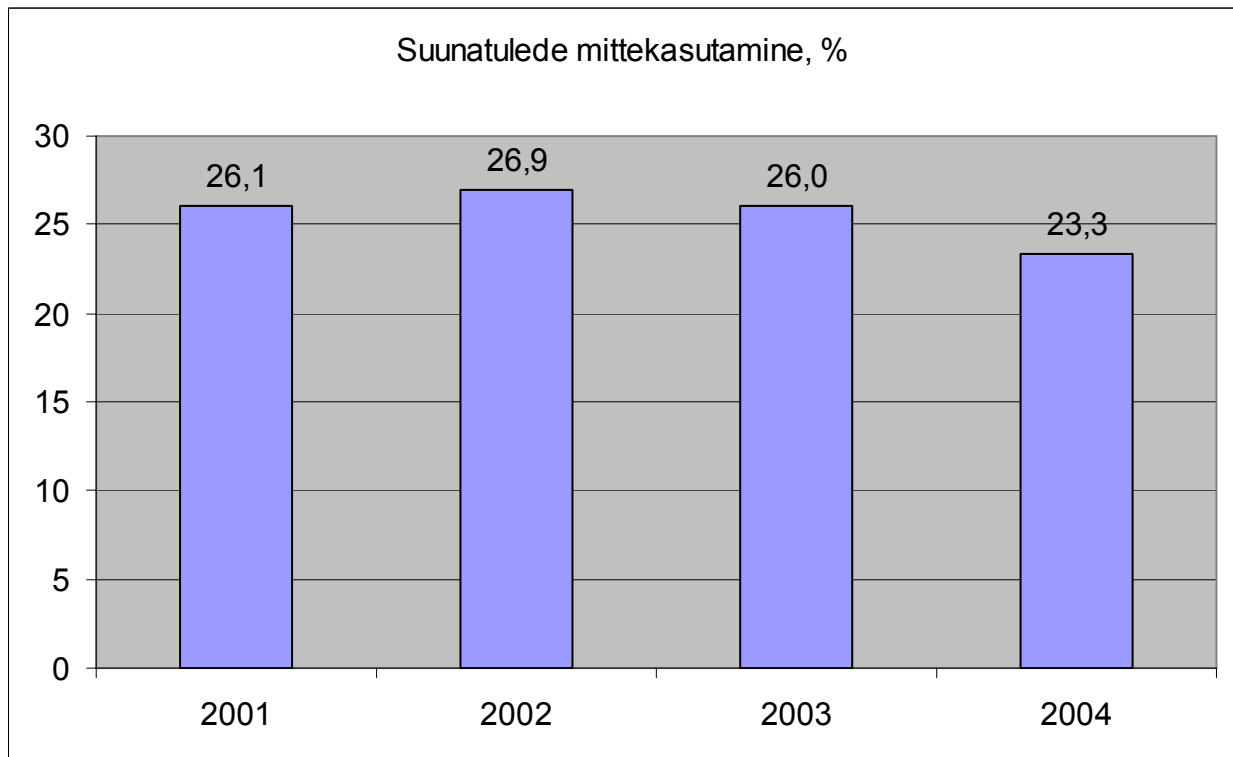
Liikluskäitumise monitooring. LÕPPARUANNE III osa

| | | | | kõrvaltee | | sak | | | | 04 | |
|----|----------|------------------------------------|------------------|------------------------|--------------------------------|---------|-----|----|-------|------------|---|
| 19 | Tallinn | Paldiski mnt.-Õismäe tee(Harku j.) | Paldiski mnt. | Peatee-kõrvaltee | Õismäe teele | parem | 110 | 17 | 15,5% | 12-okt-04 | 2 |
| 20 | Tallinn | Paldiski mnt.-Õismäe tee(Harku j.) | Õismäe tee | Peatee-kõrvaltee | Paldiski mnt.-le | parem | 83 | 14 | 16,9% | 12-okt-04 | 2 |
| 21 | Põlva | Kesk tn-Mäe | Kesk t. | Peatee-kõrvaltee | Mäe, Kesk | kõik | 259 | 23 | 8,9% | 21-sept-04 | 2 |
| 22 | Võru | Jüri t.-Tartu t. | Jüri t./Tartu t. | Peatee-kõrvaltee | kõik | kõik | 240 | 7 | 2,9% | 21-sept-04 | 2 |
| 23 | Tartu | Riia mnt.-Raja | Riia t./Raja | Peatee-kõrvaltee | pöörded | pöörded | 160 | 32 | 20,0% | 05-okt-04 | 2 |
| 24 | Tartu | Kalevi-Soola | Soola | Peatee-kõrvaltee | Kalevi t.-le | vasak | 39 | 1 | 2,6% | 27-okt-04 | 3 |
| 25 | Tartu | Kalevi-Soola | Kalevi | Peatee-kõrvaltee | Soola t-le | parem | 37 | 2 | 5,4% | 27-okt-04 | 3 |
| 26 | Tartu | Kalevi-Soola | Soola | Peatee-kõrvaltee | Kalevi t.-le | parem | 153 | 10 | 6,5% | 27-okt-04 | 3 |
| 27 | Tartu | Kalevi-Soola | Kalevi | Peatee-kõrvaltee | Soola t-le | vasak | 271 | 15 | 5,5% | 27-okt-04 | 3 |
| 28 | Tartu | Narva mnt.-Raatus | Narva mnt. | foor | Raatus | vasak | 295 | 85 | 28,8% | 05-okt-04 | 2 |
| 29 | Tartu | Narva mnt.-Raatus | Narva mnt. | foor | Raatus | parem | 56 | 7 | 12,5% | 05-okt-04 | 2 |
| 30 | Tartu | Riia t.-Pepleri | Pepleri | foor | Riia t-le | parem | 30 | 3 | 10,0% | 28-okt-04 | 4 |
| 31 | Tartu | Riia t.-Pepleri | Pepleri | foor | Riia t-le | vasak | 62 | 2 | 3,2% | 28-okt-04 | 4 |
| 32 | Tartu | Riia t.-Pepleri | Riia t. | foor | Pepleri t.-le | vasak | 85 | 6 | 7,1% | 28-okt-04 | 4 |
| 33 | Tartu | Riia t.-Pepleri | Riia t. | foor | Pepleri t.-le | parem | 102 | 10 | 9,8% | 28-okt-04 | 4 |
| 34 | Tartu | Riia t.-Filosoofi | Filosoofi | foor | Riia t. | parem | 147 | 38 | 25,9% | 05-okt-04 | 2 |
| 35 | Tartu | Riia t.-Filosoofi | Filosoofi | foor | Riia t. | vasak | 78 | 6 | 7,7% | 05-okt-04 | 2 |
| 36 | Haapsalu | Tallinna mnt-Lihula mnt. | Tallinna mnt. | foor, peatee/kõrvaltee | Posti tn, Niine tn, Niine põik | parem | 146 | 40 | 27,4% | 14-okt-04 | 4 |

Liikluskäitumise monitooring, LÕPPARUANNE III osa

| | | | | | | | | | | | |
|--------------|----------|-----------------------------|-------------------------|------------------|-------------------------|-------------|-------------|-------------|--------------|------------|---|
| 37 | Rakvere | Laada-Rägavere-Tuleviku | Laada-Rägavere-Tuleviku | foor | Laada-Tuleviku | 2 vasakpöör | 186 | 4 | 2,2% | 12-nov-04 | 5 |
| 38 | Jõhvi | Rakvere-Jaama | Rakvere | foor | linnast Jaama tn.-le | vasak | 40 | 1 | 2,5% | 10-nov-04 | 3 |
| 39 | Jõhvi | Rakvere-Jaama | Rakvere | foor | linnast Jaama tn.-le | parem | 28 | 1 | 3,6% | 10-nov-04 | 3 |
| 40 | Viljandi | Tallinna mnt.-Jakobsoni | Tallinna mnt. | foor | Jakobsoni t.Tartu poole | parem | 125 | 13 | 10,4% | 03-sept-04 | 5 |
| 41 | Viljandi | Tallinna mnt.-Jakobsoni | Tallinna mnt. | foor | Jakobsoni t.turu poole | vasak | 40 | 4 | 10,0% | 03-sept-04 | 5 |
| 42 | Viljandi | Tallinna mnt.-Jakobsoni | Jakobsoni | foor | Tallinna mnt-le | vasak | 119 | 6 | 5,0% | 03-sept-04 | 5 |
| 43 | Viljandi | Tallinna mnt.-Jakobsoni | Tallinna mnt. | foor | Jakobsoni t.turu poole | parem | 143 | 21 | 14,7% | 03-sept-04 | 5 |
| 44 | Viljandi | Tallinna mnt.-Vaksali-Kauba | Tallinna mnt. | Peatee-kõrvaltee | kõik | parem,vasak | 524 | 229 | 43,7% | 03-sept-04 | 5 |
| KOKKU | | | | | | | 8674 | 2019 | 23,3% | | |

Joonis 1.3.2. Suunatuledge kasutamise muutumine 2001-2004



1.4. Jalakäijale tee andmine reguleerimata ülekäigurajal

Juhtide käitumist vöötradadel jälgiti linnade tähistatud ülekäiguradadel. Ülekäiguradade (vöötradade) valikul lähtuti järgmistest asjaoludest:

Vöötrada, kus uuring läbi viiakse, pidi olema:

- suhteliselt keskmiste liiklusohutuslike näitajatega (mitte väga palju liiklusõnnetusi, samuti sellised ülekäigud, mille ohutusprobleemid ei ole leidnud viimasel ajal ajakirjanduses leidnud tihedat käsitlust);
- selline, kus lähiaastatel ei ole tõenäoliselt ette näha rekonstrueerimist, mis võimaldab sama vöötrada kasutada monitooringu läbiviimise kohana ka järgmisel aastal;
- suhteliselt erinevate, kuid siiski piisavalt suure jalakäijate ja sõidukite liiklussagedusega (tagamaks uuritavate situatsioonide esinemise vöötrajal);

2004.a. viidi uuring läbi vaid videosalvestust kasutades ning vaid kahe erineva vaatleja poolt, mis võimaldas määrata ülekäigukohal toimuvaid situatsioone suurema objektiivsusega. Vaatluse käigus fikseeriti iga teed ületada sooviv jalakäija (sh. tema sugu ja vanusegrupp), üheaegselt teed ületada soovivate jalakäijate arv (JK grupi suurus) ning sõidukite arv, mis ületas ülekäiguraja, kuigi jalakäija oli selgelt väljendanud soovi sõidutee ületamiseks. Samas fikseeriti ka üldised liiklusnäitajad, nagu jalakäijate ja sõidukite liiklussagedus. Hilisema töötuse käigus eraldati kogumist need olukorrad, kus jalakäijal või jalakäijatel tekkis enne sõidutee ületamist kontaktsituatsioon läheneva sõidukijuhiga- so. juhtum, kus läheneva sõiduki juht pidi otsustama, kas peatuda või jätkata liikumist. Kust viimatinimetatud situatsioonide (nn kontaktide) arvust lähtuvalt määrati liikluskäitumise karakteristikud, nagu kirjeldatud käesoleva uuringu aruandes.

Kuna tegelikult määrati vaatluse käigus kindlaks iga konkreetse teeületuse jaoks, mitmes sõidukijuht peatus jalakäijale teeandmiseks, siis on just viimase väärtuse põhjal arvutatud ka nende sõidukijuhtide protsentuaalne osakaal, kes jalakäijale teeandmise reeglit eiravad. Kirjeldatud protsentuaalse väärtuse määramiseks saab kasutada järgmist seost:

$$R = (A-1)/A*100\%$$

,kus R kajastab nende sõidukijuhtide osakaalu kogu liiklusvoos, kes ületasid vöötraja sõidutee ääres teed ületavale jalakäijale või jalakäijatele teed andmata ja A on väärtus, mis väljendab seda, mitmes sõiduk peatus teeandmiseks.

Uuringu tulemused on esitatud järgmistes tabelites 1.4.1.

Tabel 1.4.1. Juhtide käitumine reguleerimata ülekäigul (teeandmine jalakäijale)

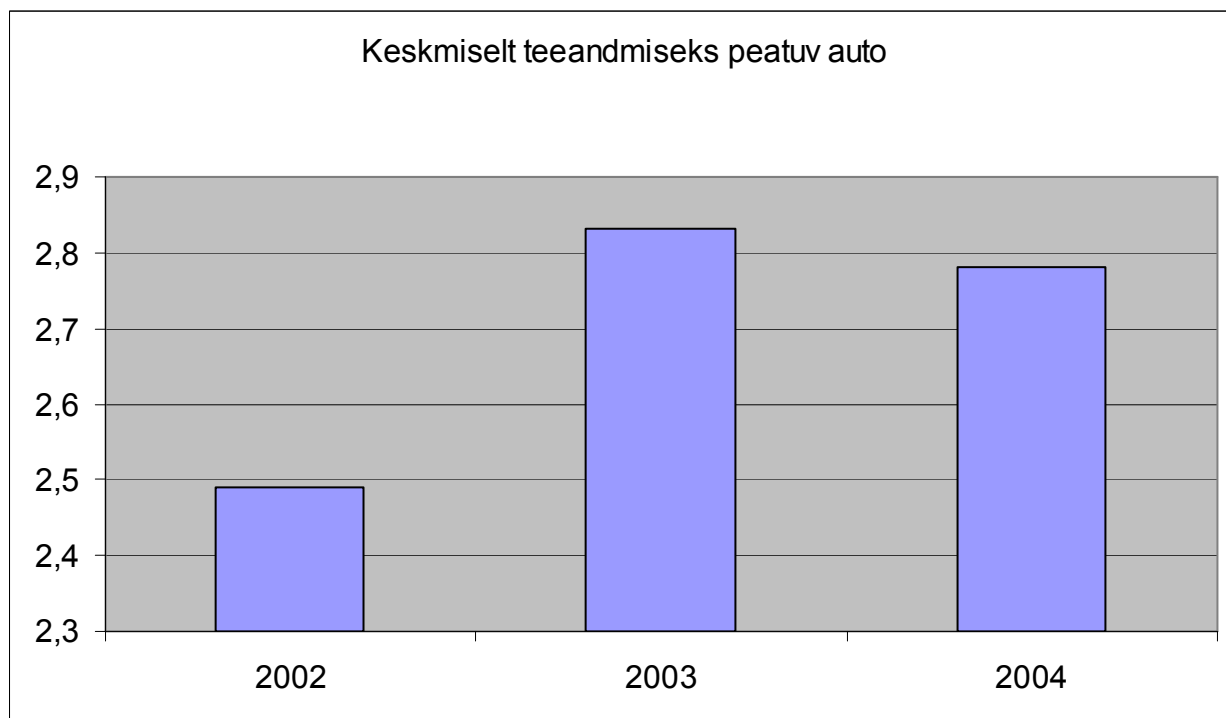
JUHTIDE KÄITUMINE VÖÖTRAJAL

| Nr. | Linn | Ülekäik | Kuupäev | Nädalapäev | Kell | Keskmiselt peatus ... auto | Jalakäijaid / H | Autosid / H | Kontakte: | Kokku ületusi | Kontaktide osa % | Keskmine JK grupp | |
|-----|----------|---|------------|------------|-------------|-------------------------------|-----------------|-------------|------------|------------------|---------------------|----------------------|------------|
| 1 | Haapsalu | Tallinna mnt. / Tallinna mnt. - Posti tn. ristmik | 14.10.2004 | N | 12:15-13:15 | 1,79 | 294 | 464 | 121 | 176 | 69% | 1,7 | |
| 2 | Jõhvi | Narva mnt./ maja nr. 9/11 ees | 10.11.2004 | K | 13:00-14:00 | 1,84 | 376 | 604 | 160 | 192 | 83% | 2,0 | |
| 3 | Põlva | Kesk tn./ Kesk tn. - Mäe tn. ristmik | 21.09.2004 | T | 14:00-15:00 | 1,81 | 170 | 407 | 62 | 101 | 61% | 1,7 | |
| 4 | Rakvere | Tallinna t./ Eesti Energia ees, Laada ja Tööstuse tn. vahel | 12.11.2004 | R | 15:20-16:20 | 2,51 | 131 | 768 | 69 | 89 | 78% | 1,5 | |
| 5 | Tallinn | Pärnu mnt./ Draamateatri ees | 07.10.2004 | N | 15:25-16:25 | 4,90 | 588 | 1865 | 247 | 249 | 99% | 2,4 | |
| 6 | Tallinn | Pärnu mnt./ Kosmose ees | 29.09.2004 | K | 14:40-15:40 | 4,30 | 449 | 1563 | 203 | 207 | 98% | 2,2 | |
| 7 | Tallinn | Akadeemia t./ TTÜ ees | 04.10.2004 | E | 12:50-13:50 | 3,70 | 180 | 1498 | 94 | 97 | 97% | 1,9 | |
| 8 | Tallinn | Tõnismägi/ maja nr. 16 ees | 29.09.2004 | K | 13:30-14:30 | 2,62 | 361 | 977 | 156 | 187 | 83% | 1,9 | |
| 9 | Tallinn | Pärnu mnt./ maja nr. 378 ees | 21.10.2004 | N | 14:25-15:25 | 2,74 | 58 | 1149 | 35 | 40 | 88% | 1,5 | |
| 10 | Tallinn | Vana-Narva mnt./ Vana-narva mnt. - Kose tee ristmik | 06.10.2004 | K | 14:30-15:30 | 2,33 | 159 | 493 | 49 | 86 | 57% | 1,8 | |
| 11 | Tallinn | Juhkentali tn./ Kalevi spordihalli ees | 07.10.2004 | N | 13:40-14:40 | 4,68 | 100 | 2164 | 71 | 72 | 99% | 1,4 | |
| 12 | Tallinn | Pärnu mnt./ Pärnu mnt. - Süda tn. ristmik | 29.09.2004 | K | 15:50-16:50 | 3,69 | 170 | 1493 | 112 | 114 | 98% | 1,5 | |
| 13 | Tallinn | Laagna t./ Mustakivi keskuse ees | 23.11.2004 | T | 13:50-14:50 | 2,44 | 846 | 683 | 225 | 256 | 88% | 3,3 | |
| 14 | Tartu | Kaunase pst./ Kaunase pst. koolide ees | 22.09.2004 | K | 13:30-14:30 | 1,54 | 483 | 366 | 126 | 180 | 70% | 2,7 | |
| 15 | Viljandi | Tallinna mnt./ Tallinna mnt - Vaksali ristmik | 03.09.2004 | R | 14:35-15:35 | 2,07 | 116 | 701 | 57 | 77 | 74% | 1,5 | |
| 16 | Võru | Tartu tn./ Tartu tn. - Võru tn. - Jüri tn. ristmik | 21.09.2004 | T | 12:00-13:00 | 1,51 | 117 | 351 | 43 | 82 | 52% | 1,4 | |
| | | | | | | Keskmine | 2,78 | 287 | 972 | 1830 | 2205 | 83% | 1,9 |
| | | | | | | Kaalutud keskmine | 3,01 | | | | | | |
| | | | | | | Tallinn | 3,64 | | | | | | |
| | | | | | | Tatu | 1,54 | | | | | | |
| | | | | | | teised linnad | 1,91 | | | | | | |

Tulemuste interpreteerimiseks võib öelda järgmist:

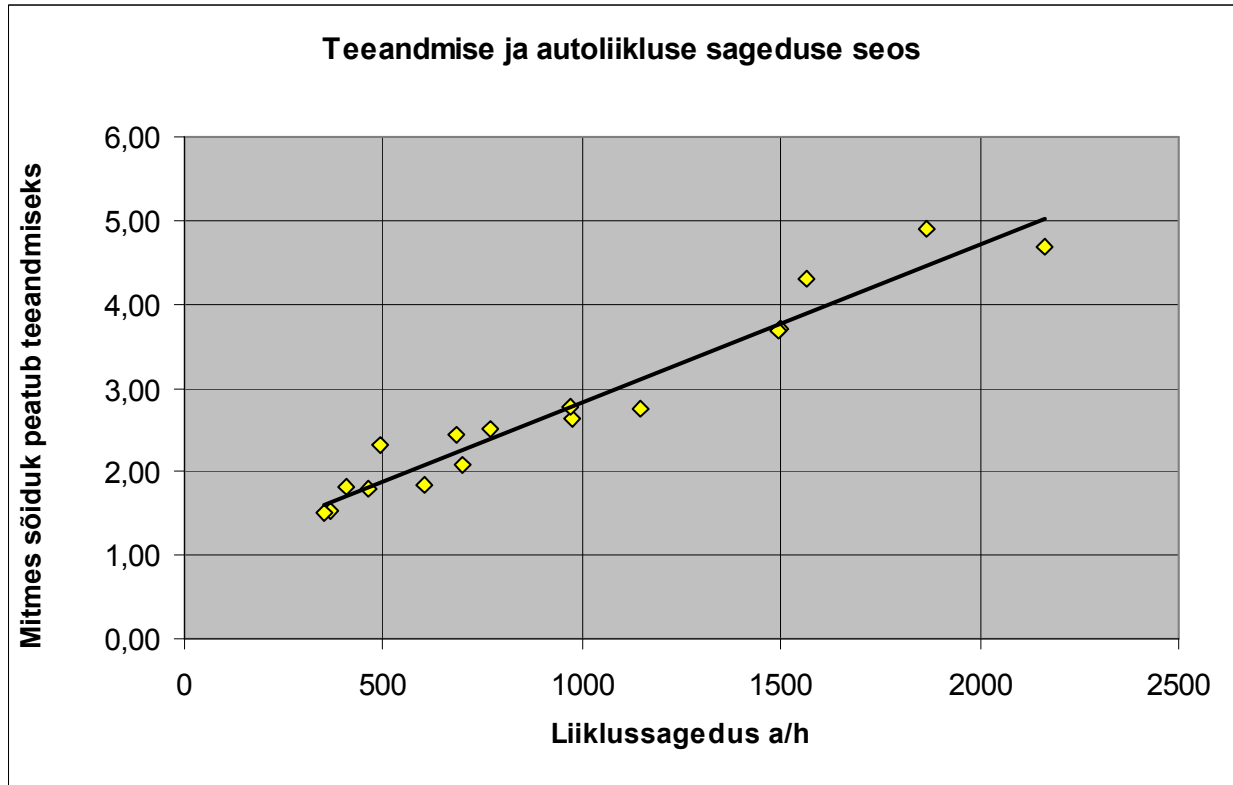
Keskmiselt annab 2004 a. jalakäijale Eestis teed iga 2,78. (2003.aastal 2,83.) sõidukijuht. See tähendab seda, et keskmiselt ületab vöötraja, mille ääres ootab jalakäija teeületust, kaks sõidukit ja alles kolmas-neljas peatub teendamiseks. Samas on erinevate linnade ja kohtade vahel üsna suured erinevused. Näiteks Tallinnas on olukord vöötradal teistest linnadest tunduvalt halvem, kuna keskmiselt alles 3,64. (2003.a.=3,60.) juht annab jalakäijale teed. Kui nimetatud väärtused teisendada paremini mõistetavaks teendamise reegli rikkujate protsentuaalseks väärtuseks, siis on need arvud vastavalt 64% (2003.a.=65%) Eestis ja 72,5% (2003.a.=72%) Tallinnas ehk teiste sõnadega- peaaegu kaks kolmandikku juhtidest eiravad Eestis ja ligi $\frac{3}{4}$ Tallinnas tee ääres vöötrajal teeületust ootava jalakäijale teendamise kohustust.

Graafik 1.4.2. Jalakäijale teendamise muutumine 2002-2004.a.



On huvitav märkida, et valitseb üsna ilmekas seos teendamise ja autoliikluse sageduse vahel (joonis 1.4.3).

Joonis 1.4.3. Seos autoliikluse sageduse ja teeandmise vahel.



1.5. Sõiduki juhtimine joobeseisundis

Nimetatud uuringu tulemustena on käesolevas aruandes käsitletud Politseiameti poolt teostatud reidide tulemusi.

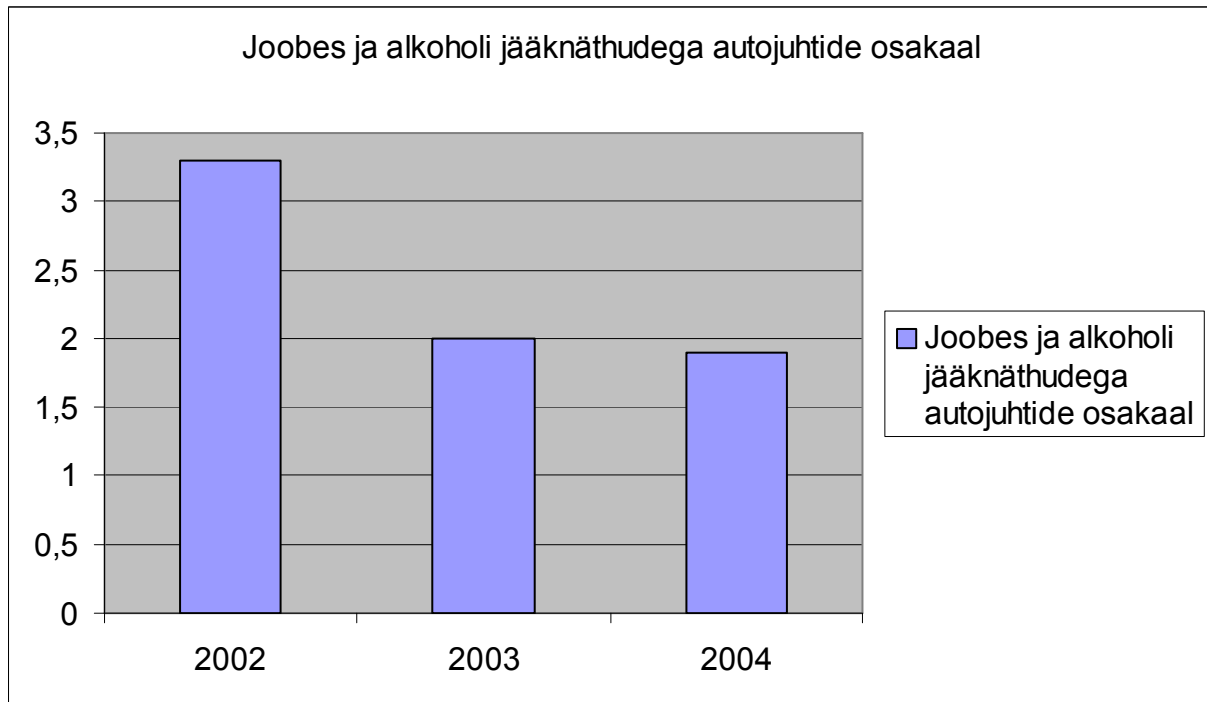
2004.aasta esimese üheksa kuu jooksul läbiviidud politseireidide "Kõik puhuvad" tulemusena võib väita, et alkoholi jääknähtudega ja joobes juhtide osakaal Eesti liikluses on kokku 1,86% (2003.aastal 1,96%), kusjuures piirkonniti võib see suuresti erineda, näiteks Tallinnas ja Harjumaal ligi 1,40% (2003.a.= 3,58%). Viimastest numbritest on näha, et Tallinnas ja Harjumaal on toimunud märgatav paranemine aastal 2004 võrreldes eelnevaga.

Tabel 1.5.1. Politseioperatsioonide "Kõik puhuvad!" tulemused 2004.a.

| Näitaja | 2004.a. 9. kuud | sh. Harjumaal koos Tallinnaga |
|--|--------------------|-------------------------------------|
| Läbi viidud liiklusjärelvalve-alaste politseioperatsioonide arv | 800 | 48 |
| sh. joobes mootorsõidukijuhtide välja selgitamiseks- "Kõik puhuvad" | 432 | 28 |
| kontrollitud mootorsõidukijuhte | 176306 | 40911 |
| selgitati välja joobes mootorsõidukijuhte | 2638 | 529 |
| selgitati välja alkoholi jääknähtudega mootorsõidukijuhte | 650 | 43 |
| joobes mootorsõidukijuhtide osakaal (%) kontrollituist | 1,49 | 1,29 |
| alkoholi jääknähtudega mootorsõidukijuhtide osakaal % | 0,37 | 0,11 |

Allikas: Politseiamet, 2004.

Tabel 1.5.2. Joobes sõidukijuhtimise muutumine 2002-2004.a.



1.6. Sõidukiirus ja pikivahed

Liikluskäitumise monitooringu projekti jaoks on kasutatud automaatse kiirusmõõtesüsteemi andmeid Tallinn-Tartu maanteel, kusjuures keskmiste kiiruste väärtusena on kasutatud 2004.aasta aprillis-mais mõõdetud kiiruste keskvaartusi kahe erineva piirkiiruse- 90 ja 110 km/h tingimustes. Eraldi on välja toodud nädalalõpu kiirused, iseloomustamaks üht kõige ohtlikumat perioodi liikluses.

Käesoleva käsitluse kohaselt on loetud liikluskäitumise mõttes liiklusreeglite eirajateks need juhid, kes sõitsid lubatust üle 10 km/h võrra kiiremini või kasutasid pikivahet < 2 sek.

Kiiruskäitumise tulemused ning väikese pikivahe kasutajate hulk on esitatud alljärgnevas tabelites.

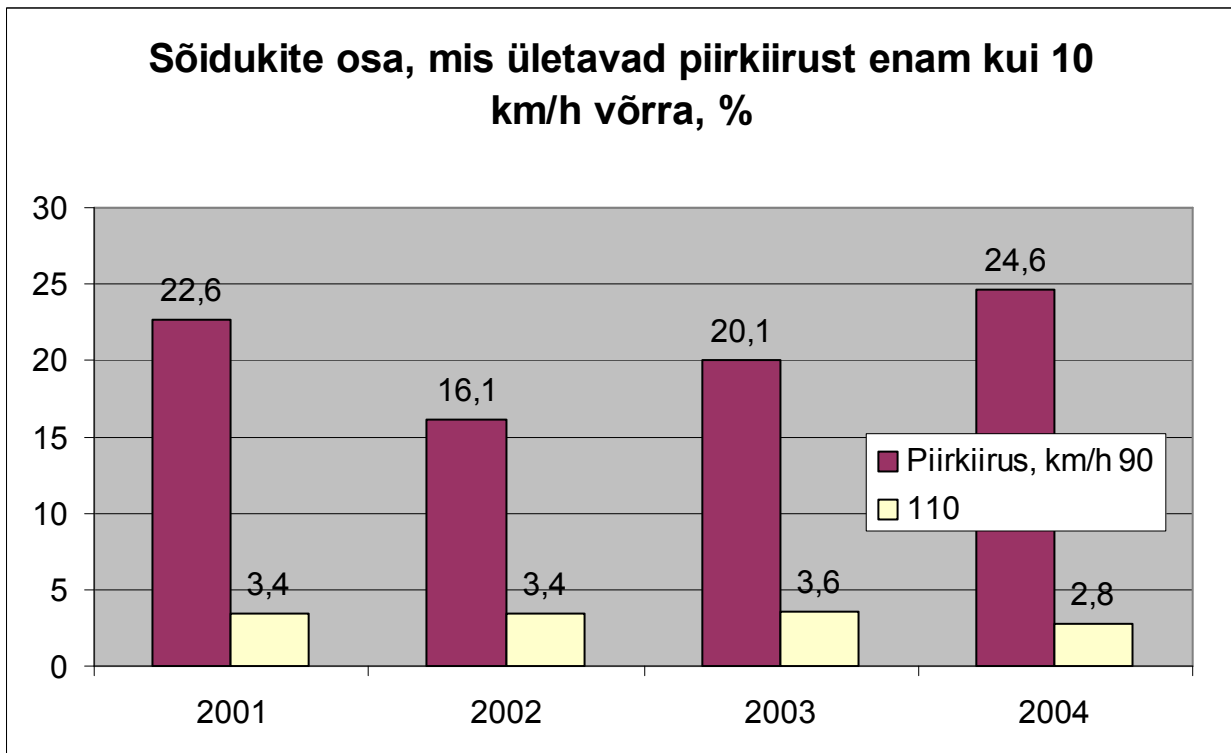
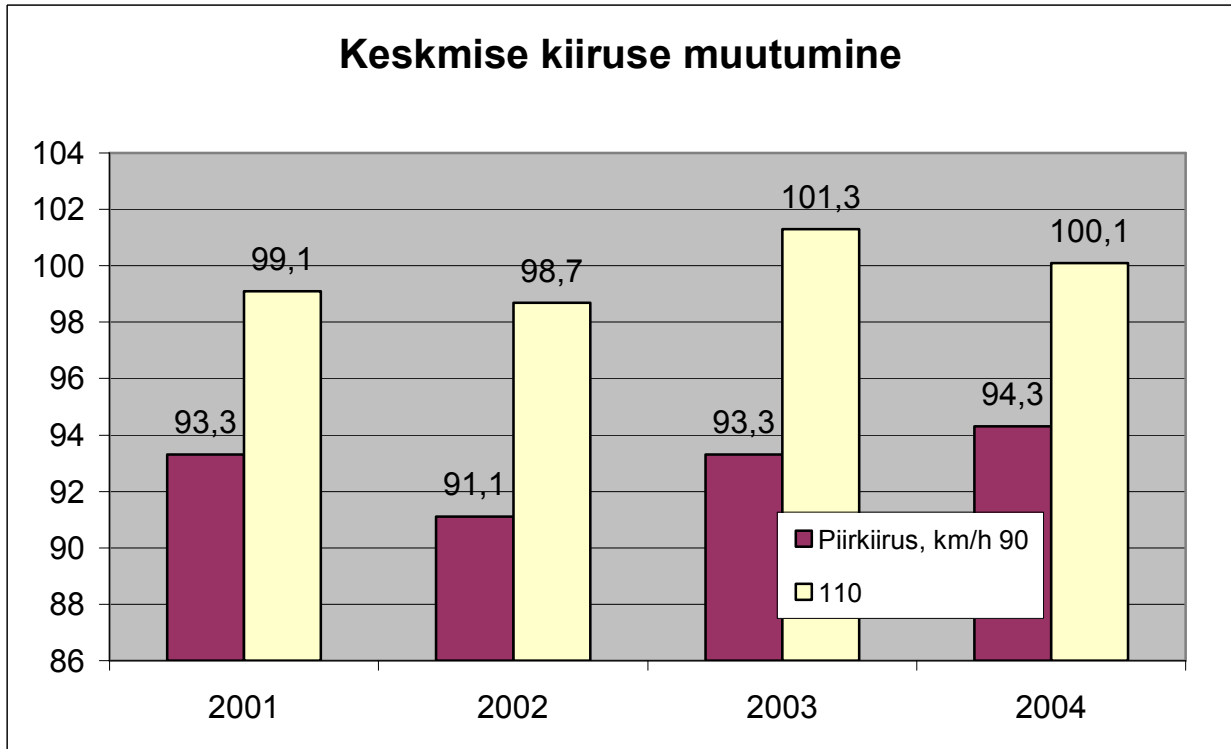
Tabel 1.6.1. Keskmiste kiiruste väärtused erineva piirkiiruse tingimustes.

| Piirkiirus, km/h | Mõõteperiood | Sõidukite arv | Keskmine kiirus, km/h | Sõidukite osa, mille kiirus ületas piirkiiruse enam kui 10 km/h võrra |
|------------------|--------------------------|---------------|-----------------------|---|
| 90 | Nädal (19-25.04.04) | 33003 | 94,3 | 24,6% |
| | Nädalalõpp (24-25.04.04) | 8036 | 94,5 | 23,7% |
| 110 | Nädal (8-14.05.04) | 35067 | 100,1 | 2,8% |
| | Nädalalõpp (13-14.05.04) | 9342 | 101,1 | 3,0% |

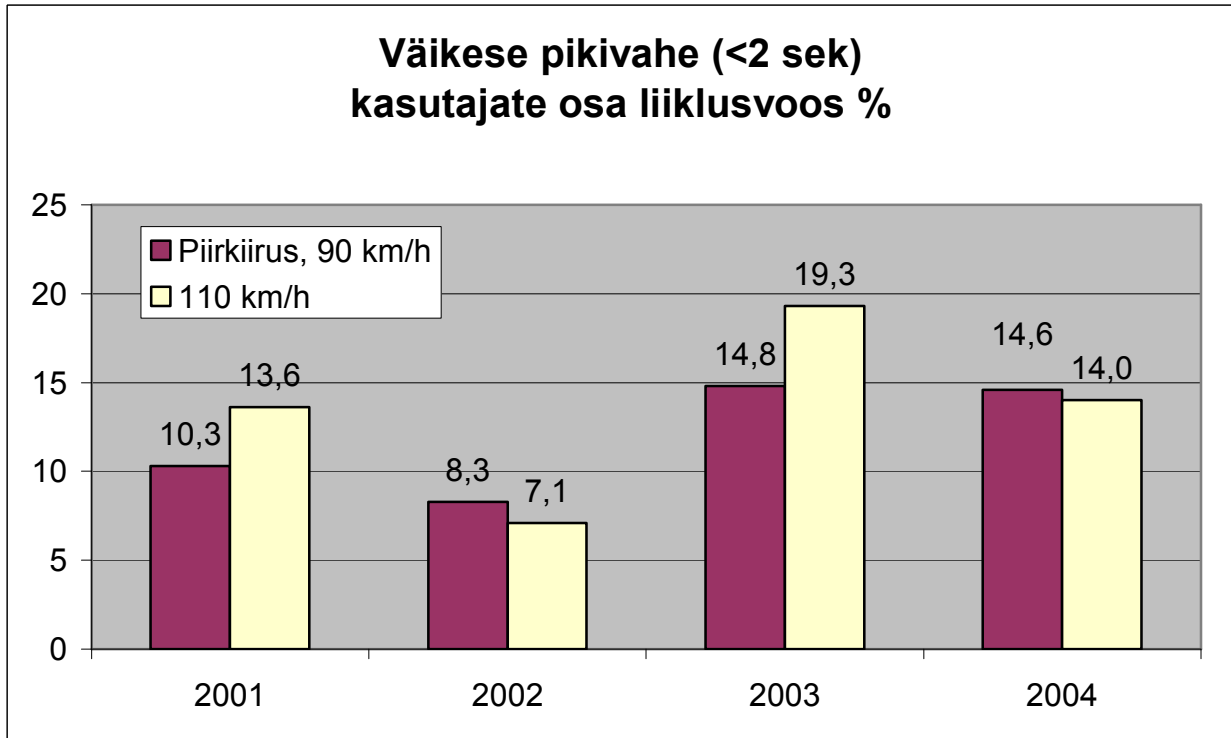
Tabel 1.6.2. Väikese pikivahe kasutajate osakaal

| Piirkiirus, km/h | Sõidukite arv | Sõidukite osa %, mille pikivahe oli väiksem kui... | | |
|------------------|---------------|--|----------|----------|
| | | 0,5 sek. | 1,0 sek. | 2,0 sek. |
| 90 | 39301 | 3,4% | 6,4% | 14,6% |
| 110 | 32466 | 3,6% | 6,6% | 14,0% |

Joonis 1.6.3. Keskmise kiiruse muutumine 2001-2004.a.



Joonis 1.6.4. Väikese pikivahe kasutajate muutumine 2001-2004.a.



1.7. Helkurite kasutamine

Turvavahendite kasutamise osas on käesolevas aruandes kasutatud AS Emor 2002. ja 2003. a. teostatud uuringute * tulemusi. Nende kohaselt kasutatakse helkurit täiskasvanute ja laste poolt nagu näidatud alljärgnevatel graafikutel:

Vaadates kogu elanikkonda, näeme, et helkurit kannab alati või mõnikord 42%, kusjuures helkureid kannavad enam:

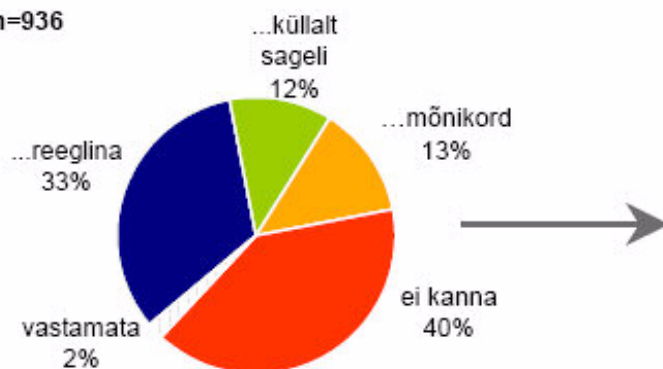
- naised (48%) kui mehed (38%);
- väikelinnade ja maaregioonide elanikud (58-61%) kui pealinna ja suurlinnade elanikud (25%);
- eestlased (53%) kui muu rahvuse esindajad (22%);
- madalama sissetulekuga inimesed;
- rohkem jalgsi liikuvad (44%) ja võrdselt nii jalgsi kui autoga liikujad (47%) kui peamiselt autoga sõitjad (36%);

Joonis 1.7.1. Jalakäijahelkuri kasutamine täiskasvanute poolt (Allikas: Emor).

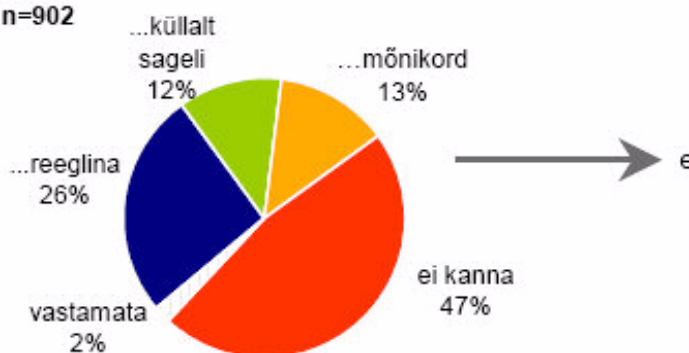
Kas te kannate pimedal ajal väljas liikudes helkurit...

(% nendest, kes suhtuvad helkuri kandmise vajalikkusesse positiivselt)

2003, n=936



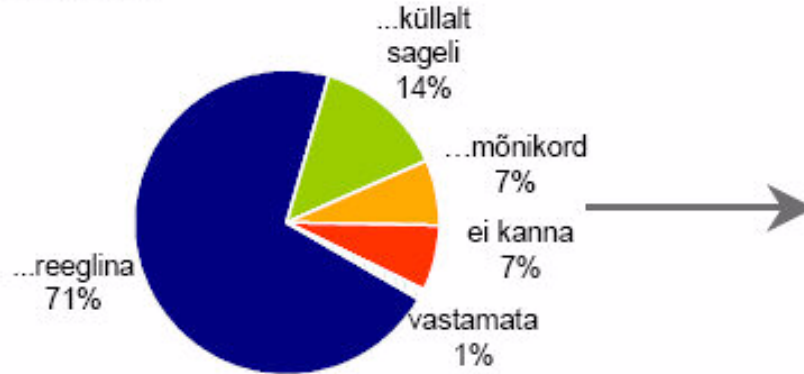
2002, n=902



Joonis 1.7.2. Jalakäijahelkuri kasutamine laste poolt (Allikas: Emor).

Kas lapsed kannavad pimedal ajal väljas liikudes helkurit...
(% vastajatest, kelle peres on 4-15 aastaseid lapsi)

2003, n=348



2002, n=363



Käesolevas aruandes on kasutatud ülalmainitud uuringu tulemusi üldistatult.

2. Kokkuvõte liikluskäitumise vaatlustest 2004.aastal.**2.1. Liikluskäitumise vaatluste maht ja vaatluskohad.**

Liikluskäitumise vaatluste kogumahu ja vaatluskohtade määramisel on võetud aluseks Tallinna Tehnikaülikooli poolt Maanteeameti tellimisel teostatava läbisõidu uuring ("Autopargi läbisõit Eestis 2003.aastal". Tallinna Tehnikaülikooli Teedeinstituut, 2004).

Uuringu vaatluskohtade valimisel võeti arvesse eraldi maantee- ja linnaliikluse mahu (läbisõit, tuh.km.) osakaal, ning samuti liikluse mahu jaotus erinevate maanteeliikide- põhi- ja tugimaanteed, aga ka erinevate linnade lõikes.

Tabel 2.1. Liikluskäitumise vaatluste maht

| Jrk. nr. | Alateema | Uuritud liiklejate arv |
|----------|---|------------------------|
| 1 | Punase fooritule nõuete eiramise-juhitud | 12583 |
| 2 | Punase fooritule nõuete eiramise-jalakäijad | 3378 |
| 3 | Sõidutulede mittekasutamine | 19523 |
| 4 | Suunatulede mittekasutamine | 8674 |
| 5 | Juhtide käitumine vöötrajal (kontakte jalakäijate ja mootorsõidukite vahel) | 1830 |
| 6 | Joobes sõidukijuhtimine (Politseiamet) | 176306 |
| 7 | Kiiruspiirangute eiramine | 68070 |
| 8 | Väikesed pikivahed liikluses | 71767 |

Liikluskäitumise vaatlused viisi 2004.aastal läbi sügisperioodil (põhiliselt: oktoobris, osaliselt septembris ja novembris) maanteedel ja linnades- Tallinnas, Tartus, Pärnus, Viljandis, Võrus, Põlvas, Haapsalus, Jõhvis ja Rakveres.

2.2. Vaatluste kokkuvõte

Järgnevas tabelites on toodud liikluskäitumise vaatluste kokkuvõtvad tulemused 2004.aasta uuringu tulemuste kohaselt.

Tabel 2.2.1. Liikluseeskirja nõudeid eiravate liiklejate osakaal liikluses 2004.a. vaatluste tulemusel.

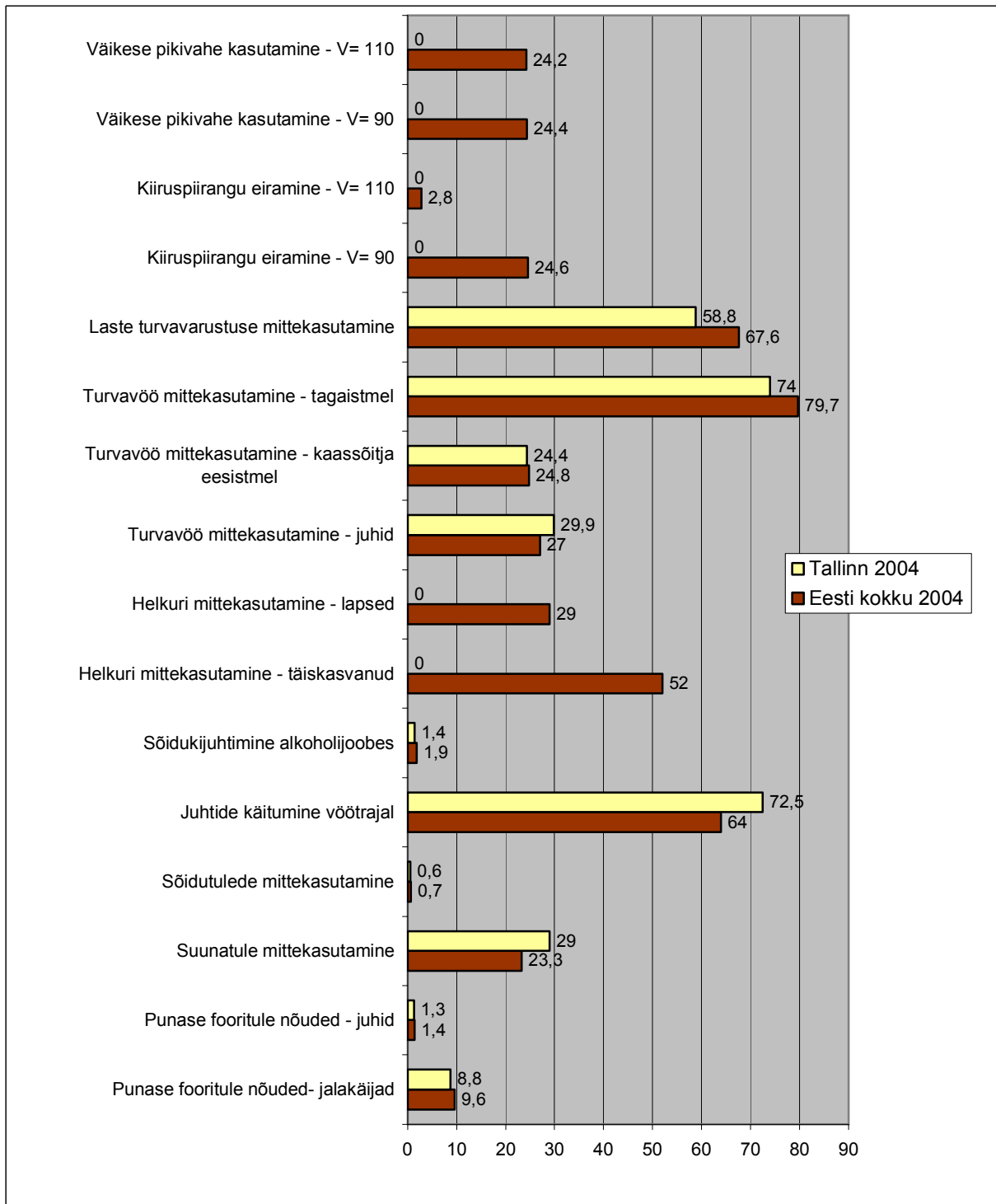
| Jrk.nr. | Alateema | Näitaja | Eesti kokku | sh. Tallinn | Allikas |
|---------|---|---------|-------------|-----------------|--------------|
| 1,1 | Punase fooritule nõuete eiramine-jalakäijad | % | 9,6 | 8,8 | Stratum |
| 1,2 | Punase fooritule nõuete eiramine-juhid | % | 1,4 | 1,3 | Stratum |
| 2 | Suunatule mittekasutamine pöörde sooritamisel | % | 23,3 | 29,0 | Stratum |
| 3 | Sõidutulede mittekasutamine päevasel ajal | % | 0,7 | 0,6 | Stratum |
| 4.1 | Juhtide käitumine vöötrajal (teeandmise nõude eiramine) Mitmes sõiduk peatus (keskm.)? | sõiduk | 2,8 | 3,6 | Stratum |
| 4.2 | Juhtide käitumine vöötrajal: teeandmise kohustuse eiramine jalakäijate suhtes. Reegli eirajate osa, % | % | 64,0 | 72,5 | Stratum |
| 5 | Sõidukijuhtimine alkoholi tarvitanuna (joores + jääknähtudega) | % | 1,9 | 1,4 | Politseiamet |
| 6,1 | Helkuri kasutamine: täiskasvanud- ei kasuta | % | 52,0 | Andmed puuduvad | Emor |
| 6,2 | Helkuri kasutamine: lapsed- ei kasuta | % | 29,0 | Andmed puuduvad | Emor |
| 7,1 | Turvavöö kasutamine: juhid - ei kasuta | % | 27,0 | 29,9 | SoTK |
| 7,2 | Turvavöö kasutamine: kaassõitja eesistmel- ei kasuta | % | 24,8 | 24,4 | SoTK |
| 7,3 | Turvavöö kasutamine: tagaistmel- ei kasuta | % | 79,7 | 74,0 | SoTK |
| 8 | Laste turvavarustus: ei kasuta | % | 67,6 | 58,8 | SoTK |
| 9,1 | Kiiruspiirangu eiramine V piir= 90 | % | 24,6 | Andmed puuduvad | Stratum |
| 9,2 | Kiiruspiirangu eiramine V piir= 110 | % | 2,8 | Andmed puuduvad | Stratum |
| 10,1 | Väikese pikivahega (< 2 sek) sõidukid liikluses Vpiir= 90 | % | 24,4 | Andmed puuduvad | Stratum |
| 10,2 | V piir= 110 | % | 24,2 | Andmed puuduvad | Stratum |

Kui võrrelda 2004.aastal teostatud uuringu tulemusi 2003.a. tulemustega, siis väga suuri erinevusi ei täheldatud, välja arvatud järgmistes osades:

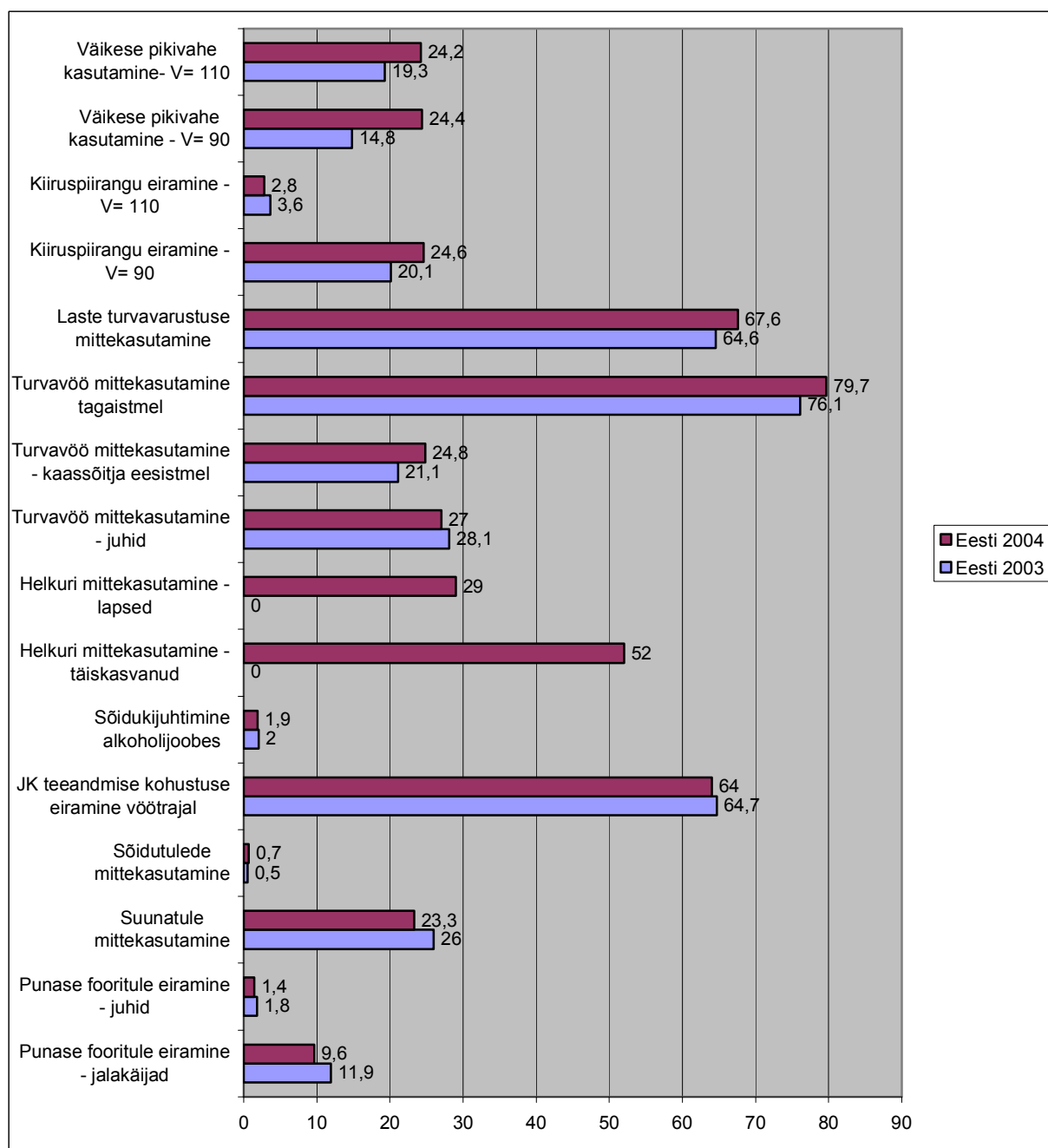
- Jalakäijate punase fooritule järgimise osas on olukord paari protsendipunkti võrra paranenud;
- Juhtide punase fooritule järgimise osas pisut paranenud;
- Juhtide käitumine vöötrajal on sisuliselt samaks jäänud;
- Sõidutulede kasutamine on halvenenud;
- Suunatulede kasutamine paranenud nii Eesti kui ka Tallinnas eraldi;
- Joobes juhtimine näitab paranemist, eriti Tallinnas ja Harjumaal;
- Kiiruspiirangutest kinnipidamise osas on olukord on halvenenud;
- Väikese pikivahe kasutamise osas on olukord tunduvalt halvenenud;
- Turvavöö kasutamise osas on olukord pisut halvenenud.

Tabel 2.2.2. Liikluskäitumiste vaatluste tulemuste võrdlus
Liikluseeskirja nõudeid eiravate liiklejate osakaal %, 2004.a. ja 2003.a. uuringu tulemusel

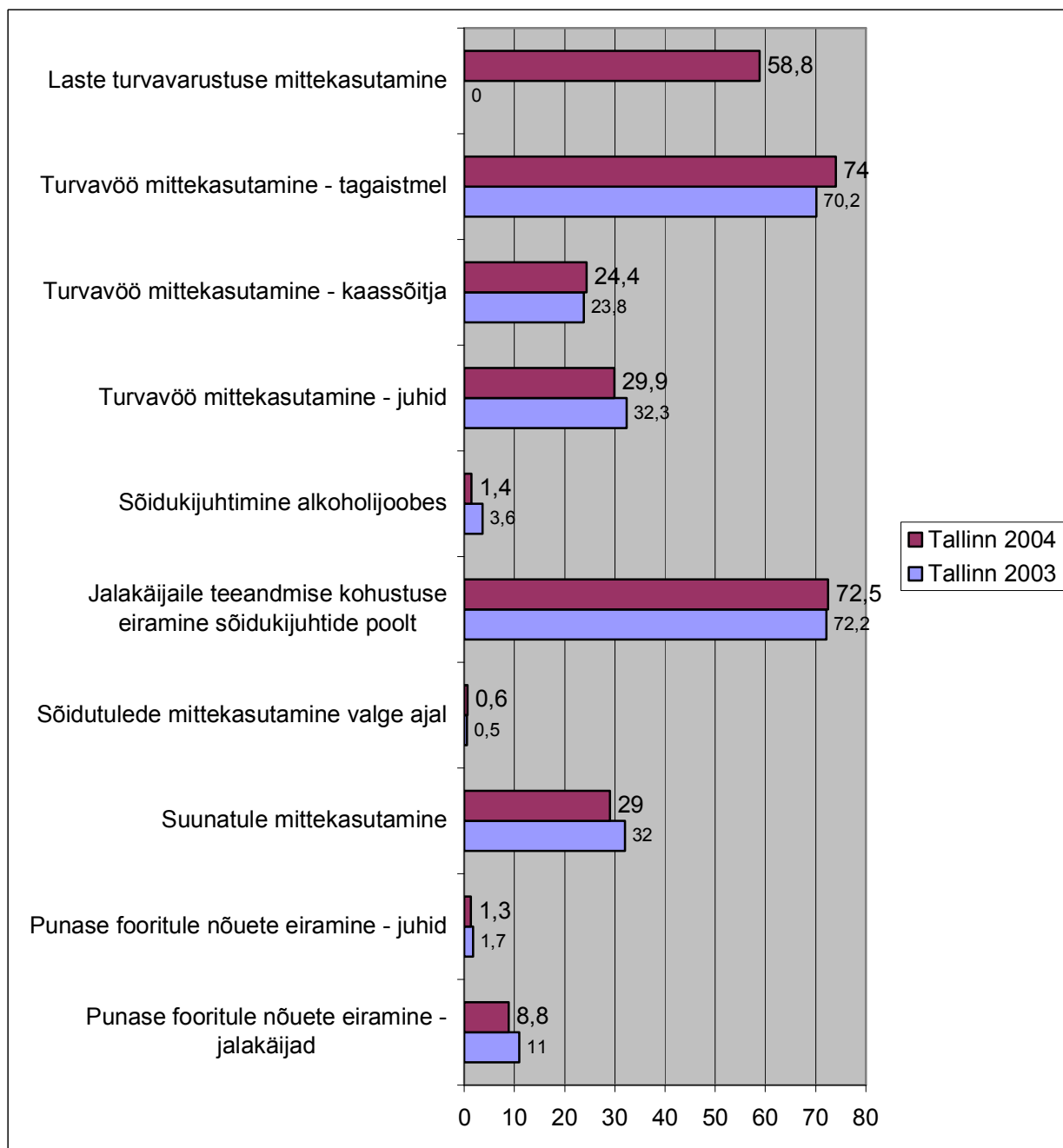
| Jrk.nr. | Alateema | Näitaja | Eesti kokku 2003 | Tallinn 2003 | Eesti kokku 2004 | Tallinn 2004 |
|---------|--|---------|------------------------|--------------------|------------------------|--------------------|
| 1,1 | Punase fooritule nõuete eiramine- jalakäijad | % | 11,9 | 11,0 | 9,6 | 8,8 |
| 1,2 | Punase fooritule nõuete eiramine- juhid | % | 1,8 | 1,7 | 1,4 | 1,3 |
| 2 | Suunatule mittekasutamine | % | 26,0 | 32,0 | 23,3 | 29,0 |
| 3 | Sõidutulede mittekasutamine päeval ajal | % | 0,5 | 0,5 | 0,7 | 0,6 |
| 4 | Juhtide käitumine vöötrajal- jalakäijatele teeandmise nõude eiramine | % | 64,7 | 72,2 | 64,0 | 72,5 |
| 5 | Sõidukijuhtimine alkoholihoobes | % | 2,0 | 3,6 | 1,9 | 1,4 |
| 6,1 | Helkuri mittekasutamise- täiskasvanud | % | andmed puuduvad | andmed puuduvad | 52 | andmed puuduvad |
| 6,2 | Helkuri mittekasutamise- lapsed | % | andmed puuduvad | andmed puuduvad | 29 | andmed puuduvad |
| 7,1 | Turvavöö mittekasutamine - juhid | % | 28,1 | 32,3 | 27,0 | 29,9 |
| 7,2 | Turvavöö mittekasutamine - sõitjad eesistmel | % | 21,1 | 23,8 | 24,8 | 24,4 |
| 7,3 | Turvavöö mittekasutamine tagaistmel | % | 76,1 | 70,2 | 79,7 | 74,0 |
| 8 | Laste turvavarustuse mittekasutamine | % | 64,6 | andmed puuduvad | 67,6 | 58,8 |
| 9,1 | Kiiruspiirangu eiramine V= 90 | % | 20,1 | andmed puuduvad | 24,6 | andmed puuduvad |
| 9,2 | Kiiruspiirangu eiramine V= 110 | % | 3,6 | andmed puuduvad | 2,8 | andmed puuduvad |
| 10,1 | Väikese pikivahe (alla 2 sek) kasutamine, V= 90 | % | 14,8 | andmed puuduvad | 24,4 | andmed puuduvad |
| 10,2 | Väikese pikivahe (alla 2 sek) kasutamine, V= 110 | % | 19,3 | andmed puuduvad | 24,2 | andmed puuduvad |



Joonis 2.2.1. Liikluskäitumise vaatluste tulemuste kokkuvõte 2004.aastal (% liiklejaist).



Joonis 2.2.2. Liikluskäitumise vaatluste tulemuste võrdlus Eestis 2003-2004.aastal (% liiklejaist).



Joonis 2.2.3. Liikluskäitumise vaatluste tulemuste võrdlus Tallinn 2003-2004.aastal (% liiklejaist).

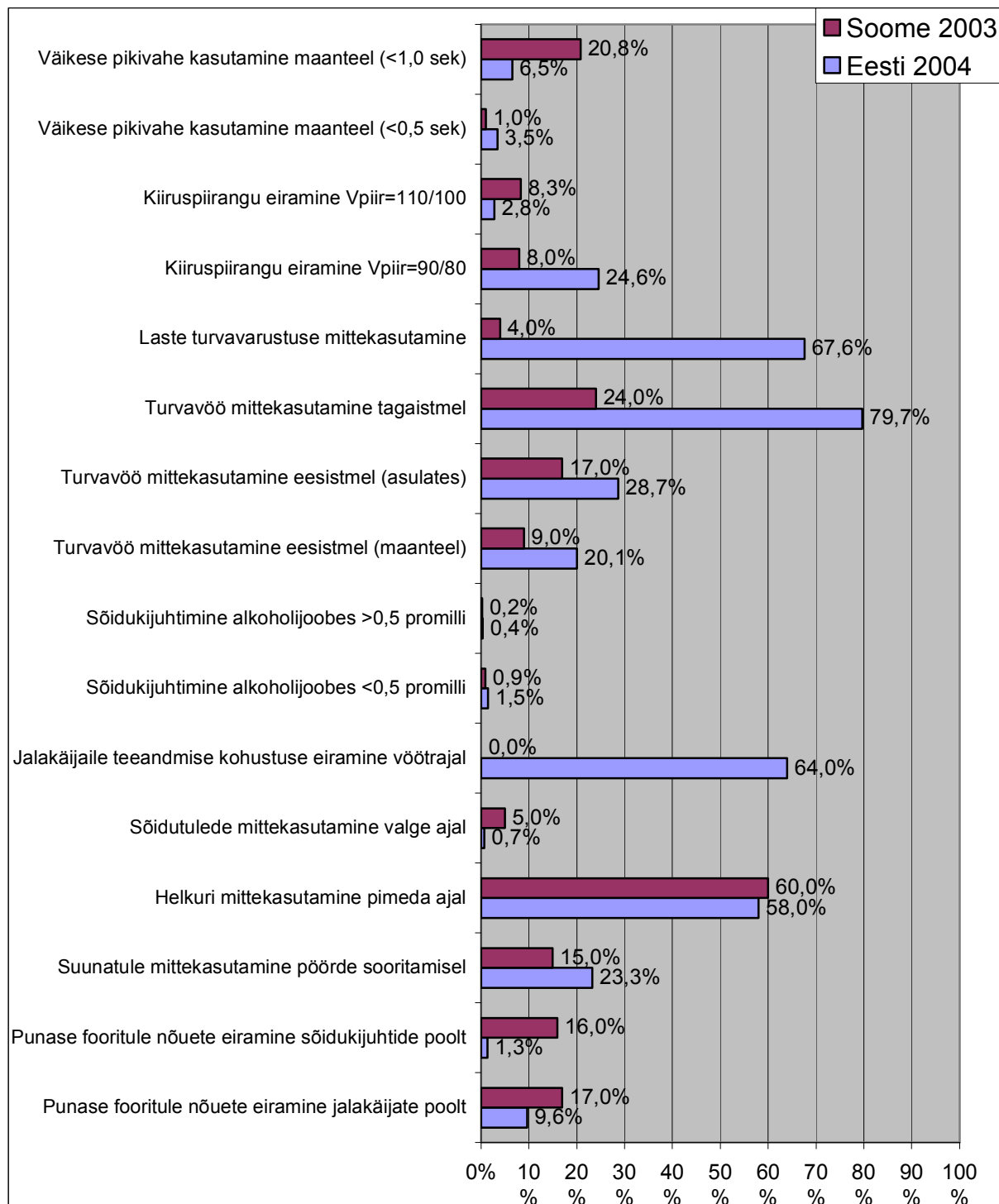
2.3. Eesti ja Soome liikluskäitumise monitooringu tulemuste võrdlus

Soomes on liikluskäitumise projekti ellu viidud ja kümnete aastate jooksul, alates 1992.aastast. Viimane kättesaadav avaldatud materjal pärineb aastast 2003 (*Liikennekäyttämisen seuranta 2003. Liikenneturva. Vt. www.liikenneturva.fi*).

Kuna paljud liikluskäitumise monitooringu alateemad on sarnased Eestis teostatuga, siis on nende alateemade osas huvitav teostada ka Eesti ja Soome tulemuste võrdlus, mis ongi esitatud alljärgnevas tabelis:

Tabel 2.3. Eesti ja Soome liikluskäitumise võrdlus

| | Eesti 2004 | Soome 2003 |
|--|-------------------------------|-----------------------|
| Alateema | Osakaal liiklejaist, % | |
| Punase fooritule nõuete eiramine jalakäijate poolt | 9,6% | 17% |
| Punase fooritule nõuete eiramine sõidukijuhtide poolt | 1,3% | 16% |
| Suunatule mittekasutamine | 23,3% | 15% |
| Helkuri mittekasutamine pimedal ajal maanteel | puudub | 60% |
| Sõidutulede mittekasutamine valgel ajal | 0,7% | 5,0% (2002.a.) |
| Juhtide käitumine vöötrajal – jalakäijatele teeandmise kohustuse eiramine | 64% | puudub |
| Sõidukijuhtimine alkoholihoobes <0,5 promilli | 1,49% | 0,92% |
| Sõidukijuhtimine alkoholihoobes >0,5 promilli | 0,37% | 0,21% |
| Helkuri mittekasutamine | 58% (2003.a.) | puudub |
| Turvavöö mittekasutamine eesistmel (maanteel) | 20,1 | 9% |
| Turvavöö mittekasutamine eesistmel (asulates) | 28,7 | 17% |
| Turvavöö mittekasutamine tagaistmel | 79,7 | 24% |
| Laste turvavarustuse mittekasutamine | 67,6 | 4% |
| Kiiruspiirangu eiramine Vpiir=90/80 Kiiruseületajad üle 10 km/h kiiruspiirangust enam | 24,6% | 8,0% |
| Kiiruspiirangu eiramine Vpiir=110/100 | 2,8% | 8,3% |
| Väikese pikivahe (alla 0,5 sek) kasutamine maanteel | 3,5% | 1,0% |
| Väikese pikivahe (alla 1 sek) kasutamine maanteel | 6,5% | 20,8% |



Joonis 2.3. Eesti ja Soome liikluskäitumise võrdlus (% liiklejast, kes eirab kehtestatud meetmeid).