

**INSENERIBÜROO "STRATUM"**

# **LIIKLUSKÄITUMISE MONITOORING 2003.a.**

**LiMo2003  
LÕPPARUANNE**



**TALLINN 2003**

## Sisukord:

1. Sissejuhatus. Liikluskäitumise monitooringu läbiviimine Eestis	5
2. Liikluskäitumise monitooringu küsitluste läbiviimine ja tulemused	6
2.1. Ankeetküsitluse tulemused	9
2.2. Hinnete erinevused vastanute sotsiaalsete gruppide kaupa	19
2.3. Liikluskäitumise monitooringu küsitluste tulemuste võrdlus 2001.a. ja 2002.a	23
3. Liikluskäitumise monitooringu vaatluste tulemused.	
3.1. Sissejuhatus	25
3.2. Fooritulede nõuetest kinnipidamine	26
3.3. Sõidutulede kasutamine	29
3.4. Suunatulede kasutamine	32
3.5. Jalakäijale tee andmine reguleerimata ülekäigurajal	35
3.6. Sõiduki juhtimine joobeseisundis	39
3.7. Sõidukiirus ja pikivahed	40
3.8. Turvavahendite kasutamine	41
3.9. Helkurite kasutamine	41
3.10. Kokkuvõte liikluskäitumise vaatlustest 2001.aastal.	
3.10.1. Liikluskäitumise vaatluste maht ja vaatluskohad	42
3.10.2. Vaatluste kokkuvõte	43
3.11. Eesti ja Soome liikluskäitumise monitooringu tulemuste võrdlus	48
Lisad: Eesti- ja venekeelse ankeedi näidis	50

## 1. Sissejuhatus. Liikluskäitumise monitooringu läbiviimine Eestis.

Käesolev aruanne on liikluskäitumise monitooringu (lühidalt LiMo2003) 2003.aastal läbi viidud projekti lõpparuandeks 2003.aastal. Liikluskäitumise monitooringu projekti algatas Maanteeamet 2001.aastal ja see oli tollal esimeseks katseks viia läbi ulatuslik liikluskäitumise monitooring Eestis. 2001.a projekti käigus käsitleti monitooringu läbiviimise kavandatavat meetodikat, viidi läbi pilootuuring ning esitati täiemahulise uuringu- küsitluse ja vaatluste- läbiviimise meetodika ja vaatluskohtade valik ning küsitluste ja vaatluste tulemused. 2002.aastal viidi läbi täiemahuline uuring, kusjuures selle peamiseks eesmärgiks oli võrrelda 2001. ja 2002. aasta tulemusi.

Käesolev uuring järgib põhijoontes 2001. ja 2002.a. uuringute meetodikat ja teostamise põhimõtteid, kusjuures selle peamiseks eesmärgiks on anda usaldusväärne võrdlus eelmise aasta uuringuga, määramaks trende.

LiMo2003 projekt jagunes kaheks põhiosaks:

- elanike küsitlus (hinnang) liikluskäitumise üksikute alateemade kohta;
- välivaatlused tänavatel ja maanteedel, liikluskäitumise tegeliku olukorra selgitamiseks.

Monitooringu küsitluse osa hõlmas Eesti 1000 elaniku ankeetküsitluse läbiviimist ja andmete töötlemist, eesmärgiga selgitada välja elanike hinnang liikluskäitumise üksikutele aspektidele ja liiklusohutusele tervikuna.

Monitooringu vaatluste osa hõlmab järgmiseid liikluskäitumise valdkondi:

1. fooritulede nõuetest kinnipidamine sõidukijuhtide ja jalakäijate poolt;
2. sõidu- ja suunatulede kasutamine;
3. jalakäijale tee andmine reguleerimata ülekaigurajal;
4. sõidukiirus ja pikivahed;
5. joobes juhtimine.
6. laste turvavarustuse kasutamine;
7. turvavöö kasutamine;

Ülalloetletud teemade osas on kolme esimese alateema osas läbi viidud spetsiaalsed väliuuringud erinevates linnades ja maanteedel. Kiiruste ja pikivahe teema käsitlemisel kasutatakse automaatse kiirusmõõtesüsteemi andmeid (vt. ka Kiiruste monitooringu projekt), teemade 6 ja 7 osas on kasutatud Maanteeameti tellimisel koostatud ja OÜ Sõiduohutuse Teaduskeskus poolt läbi viidud uuringute tulemusi, viienda alateema käsitlemisel aga Politsei ameti andmeid, mis põhinevad reidide "Kõik puhuvad!" tulemusi.

Kõik LiMo2003 projekti raames läbiviidud uuringud on teostatud võimalikult sarnase meetodika kohaselt, et tagada kahte põhilist nõuet - usaldusväärset ja võimalust võrrelda erineval ajal tehtud uuringute tulemusi, hindamaks trende. Samas ei ole kõik käesolevas töös kasutatud, kuid erinevate autorite poolt teostatud uuringutulemused aga täielikult omavahel kooskõlas (näiteks vaatlus- ja küsitluskohtade jaotus), kuigi eelnevate aastate uuringud on läbi viidud võimalikult sarnase meetodika põhjal, mis võimaldab hinnata aasta jooksul toimunud muutusi.

## 2. Liikluskäitumise monitooringu küsitluste läbiviimine ja tulemused.

2003.aasta sügisel viidi läbi järjekordne, arvult kolmas laiaulatuslik liikluskäitumise erinevaid aspekte hinnata võimaldav elanikkonna küsitlus.

### Küsitluse eesmärk:

Elanike arvamuste väljaselgitamine liikluskäitumise taseme ja selle muutumise kohta Eestis. Ühtlasi on teostatud võrdlus 2003., 2002.a. ja 2001.a. küsitluste tulemuste vahel.

### Küsimustik:

Küsimused ankeedis on koostatud lähtudes uuringu teemast- liikluskäitumise erinevad aspektid.

Et ankeet oleks intervjueri/vastaja poolt paremini täidetav, on küsimused ankeedis esitatud tabeli kujul. Ankeedis on kokku 10 liiklusalast küsimust. Erinevalt 2001.a. küsitlusel kasutatud ankeedist, kus vastaja hindas ka seda, kuidas on liikluskäitumine Eestis muutunud viimase aasta jooksul, on 2002. ja 2003.a. ankeedis küsitud vaid vastaja hinnangut liikluskäitumise teemadele viiepallises süsteemis. Võrdlus 2001. ja 2002.a andmetega on teostatud erinevate aasta tulemuste võrdlemise teel.

### Varasem kogemus

Nagu näitas 2001.a. läbi viidud küsitlus, oli kasutatud ankeet üldjoontes arusaadav ja mõistetav. Mõnede küsitajate ettepanekul täpsustati eelmisel aastal küsitluse ankeedi küsimuste paigutust ja sõnastust, kuid ankeedi sisu jäi võrreldes eelmise aastaga samaks. 2003.aastal kasutatud ankeet oli sarnane 2002.aasta omale. Lisaks eestikeelsele küsimustikule koostati ka venekeelne.

Vt. ka *Ankeedi näidised*.

### Valim:

Küsitlusuuringu valimi moodustamise määrab eelkõige ära valimialus, mis kujutab endast elanike nimekirja.

Liikluskäitumise valimialuseks on vähemalt 15-aastased Eesti vabariigi elanikud. Valimi moodustamine seisnes valimialusest küsitlevate leidmises üldjuhul juhuvaliku printsiipi rakendades. Antud küsitluse valim moodustati Eesti rahvastiku andmebaasi alusel (AS Andmevara andmetel) aadressisikute juhuvalimina. Eesmärgiks seati 1000 isiku küsitamine Eestis ning see ülesanne ka täideti.

Ankeetide jaotus küsitluskohtade lõikes on esitatud alljärgnevas tabelis. Peab mainima, et reaalsete vastanute elukohtade jaotus võib erineda teataval määral ankeetide jaotusest.

**Tabel 2.1. Ankeetide jaotus küsitluskohtade lõikes.**

<i>Maakond:</i>	<i>Arv:</i>
Harjumaa	234
Ida-Virumaa	100
Jõgevamaa	40
Järvamaa	40
Lääne-Virumaa	50
Põlvamaa	30
Pärnumaa	111
Raplamaa	25
Tartumaa	200
Valgamaa	40
Viljandimaa	70
Võrumaa	60
<i>Kokku</i>	<i>1000</i>

**Tabel 2.2. Vastanute profiil vanusegruppide lõikes.**

<i>Vanusegrupp</i>	<i>Arv</i>
<20	28
20-29	213
30-39	230
40-49	213
50-59	184
60-69	104
70-79	27
80+	1
<i>Kokku</i>	<i>1000</i>

**Tabel 2.3. Vastanute profiil hariduse järgi.**

<i>Haridus*</i>	<i>Arv:</i>
alg	8
kesk	423
kesk-eri	159
kutse	33
kõrg	274
põhi	103
<i>Kokku:</i>	<i>1000</i>

\*Märkus: Haridustaseme klassifikatsioon on toodud vastavalt küsitletute enda vastusele.

#### Valimi esinduslikkus:

Tulemuste seisukohalt on alati tarvis jälgida, et valim oleks kogurahvastiku suhtes esinduslik. Valim peab endas sisaldama võimalikult samasuguseid demograafilise, regionaalse ja sotsiaalse koostise proportsioone, kui kogurahvastik. Valimi esinduslikkuse selgitamiseks kasutati olulisemate isikutunnuste lõikes arvatud kaokordajat ning sihtrahvastiku, küsitletute ja mittekustitletute struktuuri omavahelist võrdlust.

#### Ankeetküsitluse läbiviimine:

Ankeetküsitlus viidi läbi vastavalt valimile intervjuu korras. Küsitlus viidi läbi septembris/oktoobris 2003.

Andmete sisestus ja analüüs:

Ankeetid kodeeriti ja vastused sisestati ning analüüsiti tabelitena programmis *MSExcel*. Analüüsitud on nii terve Eesti tulemusi kui ka erinevate vastajagruppide vastuseid erinevate teemade lõikes.

Ankeetküsitluse tulemused:

Ankeetküsitluse tulemused on esitatud käesoleva aruande peatükis 2.1.

Kasutatud lühendid.

Ülevaatlikkuse huvides on järgnevates tabelites ja graafikutel kasutatud alateemade ja küsitlusandmete juures lühendeid alljärgnevalt:

*Hinne*- hinne antud alateemale, kasutades skaalat 1...5. Hinnetel on järgmine tähendus: 1- väga halb, 2- halb, 3- rahuldav, 4- hea, 5- väga hea.

*Sõidutuled; suunatud*- hinnang vastavalt sõidu- ja suunatudede kasutamisele.

*Vöötrada*- hinnang juhtide käitumisele vöötrajal (jalakäijatele teeandmine reguleerimata ülekäigul- vöötrajal)

*Kiirus maantee, linn*- kiiruspiirangust kinnipidamine vastavalt maanteedel ja linnades, asulates.

*Turvavöö, helkur, laste turva*- vastavate turvameetmete kasutamise hinnang.

## 2.1. ANKEETKÜSITLUSE TULEMUSED

**Tabel 2.4. Hinne liiklusohutusele tervikuna**

Vastanud:	arv	Keskmine vanus:	Hinne: Liiklusohutus tervikuna
<b>KOKKU</b>	<b>1000</b>	<b>41,8</b>	<b>2,92</b>
<u>Soo järgi</u>			
Mehed	569	41,3	2,90
Naised	431	42,5	2,96
<u>Vanusgrupiti</u>			
<20	28	18,4	3,07
20...30	213	24,8	2,99
30...40	230	34,5	2,95
40...50	213	44,5	2,92
50...60	184	54,3	2,85
>60	132	65,3	2,84
<u>Elukoha järgi</u>			
Tallinn	148	38,4	2,80
Tartu, Pärnu, Narva, K.-Järve, Jõhvi	222	42,2	2,99
Maakonnakeskus	135	41,9	2,92
küla, maa-asula	495	42,7	2,93
<u>Juhiloa omanikud</u>			
Ei oma juhiluba	255	43,8	2,96
Omab juhiluba	745	41,2	2,91
sh. juhistaaz:			
< 2a	48	29,1	2,90
2...10 a	230	30,9	3,01
10...25 a	284	42,1	2,87
>25 a.	175	56,1	2,86
<u>Professionaalsed autojuhid vs muud</u>			
Autojuht	45	44,5	2,98
Teised	955	41,7	2,92

Keskmine hinne liiklusohutusele tervikuna oli 2,92 seega oli hinne üsna lähedane keskmisele. Antud teemakäsitluse juures võib esile tõsta keskmise hinde ühtlast langust vastanute vanuse kasvades.

Tallinlased on liiklusohutuse suhtes meelestatud kriitilisemalt kui väiksemate linnade elanikud.

Märkida tasub ka suhteliselt väikese juhistaaziga (2-10 aastat) isikute keskmisest kõrgem hinne liiklusohutusele.

Juhiloa omanike ja seda mitteomavate isikute hindel suurt erinevust ei ole, ka professionaalsete autojuhtide ja teiste liiklejate hinde vahe pole väga suur, kuigi professionaalsete juhtide hinne on keskmisest kõrgem.

**Tabel 2.5. Sõidutulede kasutamine valge ajal (Päevatulede kasutamine)**

Vastanud	arv	Vanus:	Hinne: Sõidutuled
<b>KOKKU</b>	<b>1000</b>	<b>41,8</b>	<b>4,21</b>
<u>Soo järgi</u>			
Mehed	569	41,3	4,16
Naised	431	42,5	4,28
<u>Vanusgrupiti</u>			
<20	28	18,4	4,04
20...30	213	24,8	4,31
30...40	230	34,5	4,24
40...50	213	44,5	4,27
50...60	184	54,3	4,15
>60	132	65,3	4,05
<u>Elukoha järgi</u>			
Tallinn	148	38,4	4,30
Tartu, Pärnu, Narva, K.-Järve, Jõhvi	222	42,2	4,17
Maakonnakeskus	135	41,9	4,18
küla, maa-asula	495	42,7	4,22
<u>Juhiloa omanikud</u>			
Ei oma juhiluba	255	43,8	4,20
Omab juhiluba	745	41,2	4,22
<u>sh. juhistaaz:</u>			
< 2a	48	29,1	4,27
2...10 a	230	30,9	4,25
10...25 a	284	42,1	4,19
>25 a.	175	56,1	4,22
<u>Professionaalsed autojuhid vs muud</u>			
Autojuht	45	44,5	4,16
Teised	955	41,7	4,22

Nagu ka varasematel aastatel on sõidutulede kasutamise puhul tegemist kõige kõrgema hinde teeninud alateemaga, kusjuures puuduvad ka olulised erinevused vastajagruppide lõikes (va Tallinna elanikud ja 20-30-aastased liiklejad - kus antud hinnete keskmine on kõrgeim).



**Tabel 2.6. Suunatudede kasutamine**

Vastanud	arv	Vanus:	Hinne: suunatuded
KOKKU	1000	41,8	3,54
<u>Soo järgi</u>			
Mehed	569	41,3	3,48
Naised	431	42,5	3,62
<u>Vanusgrupiti</u>			
<20	28	18,4	3,43
20...30	213	24,8	3,64
30...40	230	34,5	3,60
40...50	213	44,5	3,54
50...60	184	54,3	3,40
>60	132	65,3	3,50
<u>Elukoha järgi</u>			
Tallinn	148	38,4	2,98
Tartu, Pärnu, Narva, K.-Järve, Jõhvi	222	42,2	3,62
Maakonnakeskus	135	41,9	3,64
küla, maa-asula	495	42,7	3,65
<u>Juhiloa omanikud</u>			
Ei oma juhiluba	255	43,8	3,58
Omab juhiluba	745	41,2	3,53
sh. juhistaaz:			
< 2a	48	29,1	3,50
2...10 a	230	30,9	3,55
10...25 a	284	42,1	3,51
>25 a.	175	56,1	3,55
<u>Professionaalsed autojuhid vs muud</u>			
Autojuht	45	44,5	3,67
Teised	955	41,7	3,54

Suunatudede kasutamise puhul on hinded samuti keskmisest veidi kõrgemad.

Olulisi erinevusi ei leidu vanusegruppide lõikes.

Märgatav on tallinlaste keskmisest madalam hinne, kusjuures kõikide teiste elanike hinded on üksteisele lähedased.

Muude vastajagruppide lõikes puuduvad suuremad erinevused.

**Tabel 2.7. Jalakäijale teeandmine vöötrajal**

Vastanud	arv	Vanus:	Hinne: jalakäijale teeandmine
<b>KOKKU</b>	<b>1000</b>	<b>41,8</b>	<b>2,91</b>
<u>Soo järgi</u>			
Mehed	569	41,3	2,94
Naised	431	42,5	2,86
<u>Vanusgrupiti</u>			
<20	28	18,4	2,46
20...30	213	24,8	2,83
30...40	230	34,5	2,91
40...50	213	44,5	3,05
50...60	184	54,3	2,92
>60	132	65,3	2,85
<u>Elukoha järgi</u>			
Tallinn	148	38,4	2,64
Tartu, Pärnu, Narva, K.-Järve, Jõhvi	222	42,2	2,85
Maakonnakeskus	135	41,9	3,10
küla, maa-asula	495	42,7	2,96
<u>Juhiloa omanikud</u>			
Ei oma juhiluba	255	43,8	2,68
Omab juhiluba	745	41,2	2,98
sh. juhistaaj:			
< 2a	48	29,1	2,79
2...10 a	230	30,9	2,97
10...25 a	284	42,1	2,97
>25 a.	175	56,1	3,09
<u>Professionaalsed autojuhid vs muud</u>			
Autojuht	45	44,5	3,25
Teised	955	41,7	2,89

Juhtide käitumine vöötradel (ehk jalakäijatele teeandmine) on kindlasti üks selliseid liikluskäitumise teemasid, mis on viimasel ajal omandanud suhteliselt kõige suurema kõlapinna meedias ja ka ühiskonnas tervikuna. Võib olla osaliselt sellest tingituna on märgatavad ka erinevused vastajagruppide lõikes:

- naised on veidi kriitilisemad kui mehed;
- Olulised erinevused on vastajagruppide lõikes, kusjuures kõige kriitilisemad on noored ja kõige leebemad keskealised liiklejad;
- Tallinlaste hinne on tunduvalt madalam kui teiste liiklejate eriti maakonnakeskuses elavate liiklejate keskmine hinne;
- Nende inimeste hinne, kes juhiluba ei oma on oluliselt madalam kui juhiloa omanikel;
- Suurema juhistaajiga liiklejad hindavad olukorda vähem kriitiliselt kui noored juhid;
- Suur erinevus on professionaalsete juhtide ja teiste liiklejate arvamuse vahel, kusjuures professionaalsed juhid hindavad olukorda tunduvalt paremaks.

**Tabel 2.8. Fooritulede nõuetest kinnipidamine**

Vastanud	arv	Vanus:	Keskmine foorituled juhid	hinne: jalakäijad
<b>KOKKU</b>	<b>1000</b>	<b>41,8</b>	<b>3,51</b>	<b>3,06</b>
<u>Soo järgi</u>				
Mehed	569	41,3	3,58	3,07
Naised	431	42,5	3,41	3,06
<u>Vanusgrupiti</u>				
<20	28	18,4	3,32	2,75
20...30	213	24,8	3,61	3,10
30...40	230	34,5	3,59	3,20
40...50	213	44,5	3,57	3,09
50...60	184	54,3	3,46	2,92
>60	132	65,3	3,20	2,97
<u>Elukoha järgi</u>				
Tallinn	148	38,4	3,28	2,73
Tartu, Pärnu, Narva, K.-Järve, Jõhvi	222	42,2	3,60	3,11
Maakonnakeskus	135	41,9	3,47	3,06
küla, maa-asula	495	42,7	3,55	3,14
<u>Juhiloa omanikud</u>				
Ei oma juhiluba	255	43,8	3,13	2,89
Omab juhiluba	745	41,2	3,64	3,12
sh. juhistaaz:				
< 2a	48	29,1	3,35	2,79
2...10 a	230	30,9	3,72	3,27
10...25 a	284	42,1	3,63	3,15
>25 a.	175	56,1	3,65	3,01
<u>Professionaalsed autojuhid vs muud</u>				
Autojuht	45	44,5	3,80	3,02
Teised	955	41,7	3,49	3,07

Fooritulede nõuetest kinnipidamise puhul eraldati kaks liiklejate kategooriat- juhid ja jalakäijad.

Täheledatav on juhtidele antav märgatavalt kõrgem hinne võrreldes jalakäijatele antud hindega. Nii juhtide kui jalakäijate poolt fooritulede järgmise osas on taas märgatav alla 20 a. ja üle 50-aastaste vastanute keskmisest negatiivsem hinnang.

Nagu paljude teiste alateemade puhul on ka siinkohal täheledatav tallinlaste keskmisest negatiivsem suhtumine fooritulede järgimisse nii juhtide kui jalakäijate poolt.

Huvitav on märkida ka professionaalsete juhtide hindeid- jalakäijate käitumisele antud hinnangus puudub märgatav erinevus professionaalsete juhtide ja teiste liiklejate poolt antud hinnangutes, seevastu professionaalsete juhtide hinnang juhtide käitumisele on oluliselt kõrgem kui teiste liiklejate oma.

**Tabel 2.9. Sõidukijuhtimine joobes olekus**

Vastanud	arv	Vanus:	Hinne: purjus juhid liikluses
<b>KOKKU</b>	<b>1000</b>	<b>41,8</b>	<b>1,72</b>
<u>Soo järgi</u>			
Mehed	569	41,3	1,84
Naised	431	42,5	1,57
<u>Vanusgrupiti</u>			
<20	28	18,4	1,86
20...30	213	24,8	1,83
30...40	230	34,5	1,63
40...50	213	44,5	1,68
50...60	184	54,3	1,69
>60	132	65,3	1,80
<u>Elukoha järgi</u>			
Tallinn	148	38,4	1,72
Tartu, Pärnu, Narva, K.-Järve, Jõhvi	222	42,2	1,76
Maakonnakeskus	135	41,9	1,69
küla, maa-asula	495	42,7	1,72
<u>Juhiloa omanikud</u>			
Ei oma juhiluba	255	43,8	1,70
Omab juhiluba	745	41,2	1,73
sh. juhistaaz:			
< 2a	48	29,1	2,15
2...10 a	230	30,9	1,72
10...25 a	284	42,1	1,65
>25 a.	175	56,1	1,76
<u>Professionaalsed autojuhid vs muud</u>			
Autojuht	45	44,5	1,71
Teised	955	41,7	1,72

Olukord joobes juhtimisega, on see alateema, mis sai kogu küsitluse kõige madalama hinde (analoogselt ka varasematele küsitlustele), kusjuures sisuliselt oli hinnang purjus juhtidele liikluses kõige madalam ka kõikide vastanute gruppide osas. Teiste sõnadega- praktiliselt kõik vastanud pidasid olukorda purjus juhtidega liikluses halvaks.

Siinkohal saab välja tuua järgmisi momente:

- Kuni 20 aastaste inimeste veidi kõrgema hinde võrreldes üldise keskmisega,
- kuni 2 aastase staažiga juhtide keskmisest kõrgema hinde;
- Puudub erinevus professionaalsete juhtide ja teiste liiklejate hinnangus;
- Märkimisväärne on ka naiste ja meeste hinnangu oluline erinevus, kusjuures naised on meestega võrreldes oluliselt kriitilisemad.

**Tabel 2.10. Kiiruspiirangutest kinnipidamine**

Vastanud	arv	Vanus:	Hinne: kiirus maanteel	kiirus linnas
<b>KOKKU</b>	<b>1000</b>	<b>41,8</b>	<b>2,48</b>	<b>2,96</b>
<u>Soo järgi</u>				
Mehed	569	41,3	2,52	2,96
Naised	431	42,5	2,42	2,97
<u>Vanusgrupiti</u>				
<20	28	18,4	2,46	2,79
20...30	213	24,8	2,58	3,01
30...40	230	34,5	2,55	3,01
40...50	213	44,5	2,47	3,01
50...60	184	54,3	2,45	2,88
>60	132	65,3	2,25	2,87
<u>Elukoha järgi</u>				
Tallinn	148	38,4	2,59	2,68
Tartu, Pärnu, Narva, K.-Järve, Jõhvi	222	42,2	2,42	2,99
Maakonnakeskus	135	41,9	2,46	3,03
küla, maa-asula	495	42,7	2,48	3,02
<u>Juhiloa omanikud</u>				
Ei oma juhiluba	255	43,8	2,39	2,94
Omab juhiluba	745	41,2	2,51	2,97
sh. juhistaaj:				
< 2a	48	29,1	2,46	2,90
2...10 a	230	30,9	2,67	3,08
10...25 a	284	42,1	2,47	2,96
>25 a.	175	56,1	2,41	2,89
<u>Professionaalsed autojuhid vs muud</u>				
Autojuht	45	44,5	2,60	2,78
Teised	955	41,7	2,48	2,97

Olulised erinevused vastajagruppide lõikes on järgmised:

- Kiiruspiirangutest maanteedel peetakse vastanute arvates kinni tunduvalt halvemini kui piirangutest linnades ja asulates;
- Puuduvad väga suured erinevused meeste ja naiste arvamuses;
- Vanusegruppide vahelised erinevused hinnangutes pole eriti suured, kui välja arvata kuni 20-aastaste keskmisest madalam hinne kiiruspiirangute järgimisele linnades;
- Tallinna elanike hinne kiiruspiirangute järgimisele maanteel on keskmisest kõrgem ja kiiruspiirangute järgimisele linnades- keskmisest madalam;
- Juhiloa omanike hinne on veidi kõrgem maanteedel kiiruspiirangu osas;
- Professionaalsete juhtide hinne on samuti keskmisest kõrgem maanteedel kiiruspiirangu osas ja keskmisest madalam linnade kiiruspiirangu osas.

**Tabel 2.11. Turvavöö ja laste turvavarustuse kasutamine**

Vastanud	arv	Vanus:	Hinne: turvavöö ees	taga	laste turvavarustus
<b>KOKKU</b>	<b>1000</b>	<b>41,8</b>	<b>3,61</b>	<b>2,17</b>	<b>3,25</b>
<u>Soo järgi</u>					
Mehed	569	41,3	3,63	2,22	3,44
Naised	431	42,5	3,59	2,11	3,02
<u>Vanusgrupiti</u>					
<20	28	18,4	3,61	2,14	3,13
20...30	213	24,8	3,65	2,05	3,39
30...40	230	34,5	3,60	2,26	3,42
40...50	213	44,5	3,61	2,17	3,34
50...60	184	54,3	3,69	2,23	3,19
>60	132	65,3	3,46	2,16	2,60
<u>Elukoha järgi</u>					
Tallinn	148	38,4	3,63	2,18	3,26
Tartu, Pärnu, Narva, K.-Järve, Jõhvi	222	42,2	3,67	2,06	3,25
Maakonnakeskus	135	41,9	3,56	2,19	3,34
küla, maa-asula	495	42,7	3,60	2,22	3,22
<u>Juhiloa omanikud</u>					
Ei oma juhiluba	255	43,8	3,54	2,01	2,77
Omab juhiluba	745	41,2	3,64	2,23	3,45
sh. juhistaaz:					
< 2a	48	29,1	3,52	2,25	3,41
2...10 a	230	30,9	3,80	2,19	3,53
10...25 a	284	42,1	3,61	2,29	3,47
>25 a.	175	56,1	3,52	2,21	3,39
<u>Professionaalsed autojuhid vs muud</u>					
Autojuht	45	44,5	3,84	2,50	3,00
Teised	955	41,7	3,60	2,16	3,26

Turvavöö kasutamist tagaistmel hinnati keskmiselt väga madala hindega, eriti võrreldes turvavöö kasutamisega esiistmel ja laste turvavarustuse kasutamisega.

Siinkohal on huvitav välja tuua erinevused vastajagruppide lõikes:

- Meeste hinnangud on märgatavalt kõrgemad, eriti laste turvavarustuse kasutamise osas
- Vanusegruppide hinnangute erinevused on väiksemad
- Keskmisest madalama hinde turvavöö kasutamisele tagaistmel andsid Tartu, Pärnu, Narva, Kohtla-Järve ja Jõhvi elanikud
- Need, kes ei oma juhiluba andsid kõikidele turvavarustuse küsimustele keskmisest madalama hinde
- Puuduvad seos juhistaazist sõltuvalt;
- Professionaalsete juhtide hinded turvavöö kasutamisele on keskmisest kõrgemad, kuid laste turvavarustuse kasutamisele- keskmisest madalam.

Tabel 2.12. Helkurite kasutamine

Vastanud	arv	Vanus:	Hinne: Helkuri kasutamine: -täiskasvanud	-lapsed	-jalgratturid
<b>KOKKU</b>	<b>1000</b>	<b>41,8</b>	<b>2,17</b>	<b>3,22</b>	<b>2,89</b>
<u>Soo järgi</u>					
Mehed	569	41,3	2,15	3,16	2,88
Naised	431	42,5	2,19	3,31	2,90
<u>Vanusgrupiti</u>					
<20	28	18,4	2,29	3,39	3,29
20...30	213	24,8	2,14	3,29	3,16
30...40	230	34,5	2,19	3,27	2,98
40...50	213	44,5	2,18	3,17	2,81
50...60	184	54,3	2,20	3,21	2,72
>60	132	65,3	2,09	3,10	2,58
<u>Elukoha järgi</u>					
Tallinn	148	38,4	2,08	3,10	2,81
Tartu, Pärnu, Narva, K.-Järve, Jõhvi	222	42,2	2,12	3,19	2,92
Maakonnakeskus	135	41,9	2,17	3,40	2,75
küla, maa-asula	495	42,7	2,22	3,22	2,94
<u>Juhiloa omanikud</u>					
Ei oma juhiluba	255	43,8	2,17	3,25	2,93
Omab juhiluba	745	41,2	2,17	3,21	2,87
<u>sh. juhistaaj:</u>					
< 2a	48	29,1	2,24	3,27	3,08
2...10 a	230	30,9	2,10	3,26	3,11
10...25 a	284	42,1	2,16	3,15	2,76
>25 a.	175	56,1	2,22	3,23	2,68
<u>Professionaalsed autojuhid vs muud</u>					
Autojuht	45	44,5	2,09	2,89	2,91
Teised	955	41,7	2,17	3,24	2,89

Olukorda helkurite kasutamisega hinnati üsna erinevalt- seda eriti täiskasvanute ja laste poolt kasutatavate helkurite osas.

Kui laste poolt helkurite kasutamist hinnati suhteliselt kõrgelt, siis jalgratturite nähtavust pimedas ja eriti helkurite kasutamine täiskasvanute poolt said suhteliselt madala hinnangu.

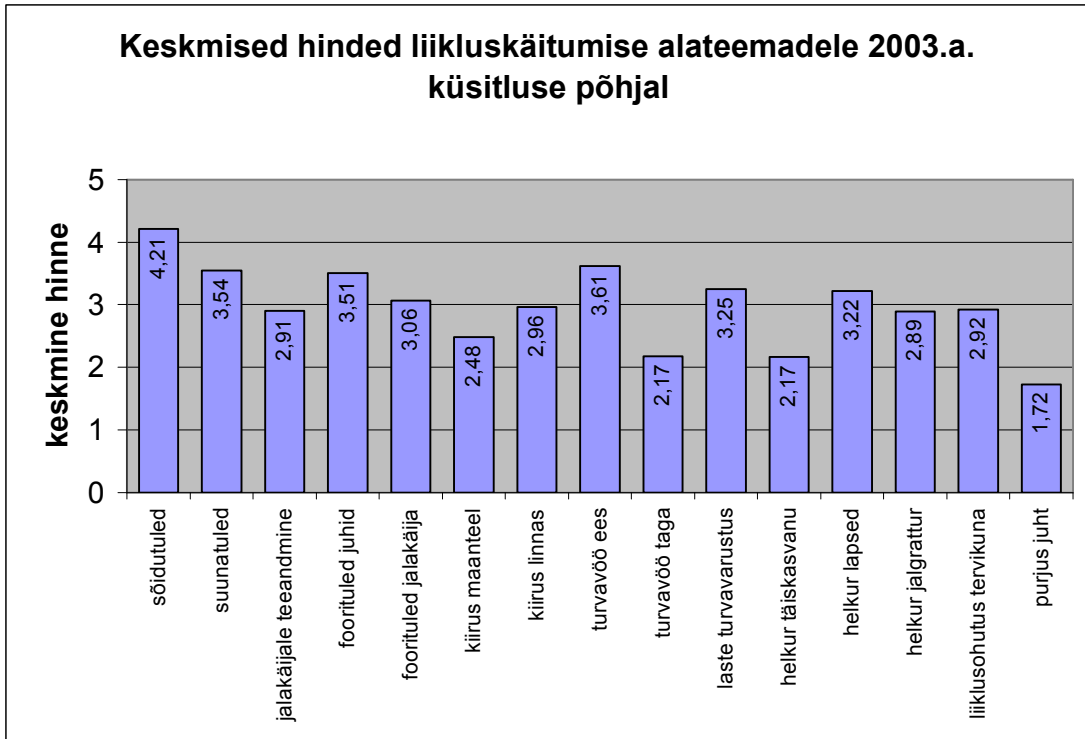
Vanemad inimesed on helkurite kasutamise osas kriitilisemad kui nooremad.

Naiste poolt antud hinnang, eriti osas, mis puudutas lapsi, osutus veidi kõrgemaks meeste poolt antud hinnangust.

Juhiloata ja väiksema juhtimiskogemusega isikud hindasid helkurite kasutamist reeglina kõrgemalt kui juhiloaomanikud juhistaajiga üle 10 aasta.

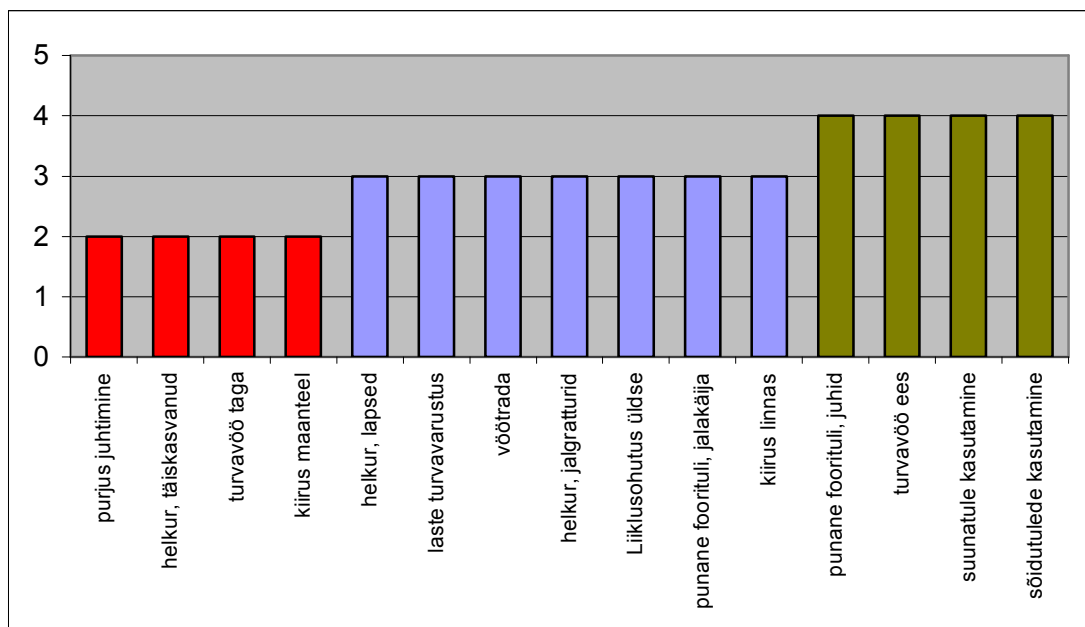
Huvitav on ka väiksemates linnades elavate inimeste hinnangu teatav erinevus muu elanikkonna omast- kui laste poolt helkurite kasutamist hindasid maakonnakeskuste elanikud kõrgemalt, siis täiskasvanute poolt helkurite kasutamist keskmiselt ja jalgratturite poolt - keskmiselt madalamalt.

Kõikide alateemade hindede iseloomustab võib olla kõige ülevaatlikumalt järgmine graafik (joonis 2.1.).



**Joonis 2.1. Elanike liikluskäitumise hinnangu kokkuvõte.**

Kui pandud hinded üldistada keskise täishinde väärtuseni saama aga kolm ilmekat gruppi alateemasid, mille suhtes elanikel on kolm kindlalt erinevat väärtuste klassi- halb, rahuldav ja hea. Kõige halvemaks peetakse olukorda joores juhtimise, helkurite kasutamisega (täiskasvanud), turvavöö kasutamisega tagaistmel ja kiiruspiirangutest kinnipidamisega maanteel. Heaks hindasid liiklejad olukorda punase fooritule järgimisega juhtide poolt, turvavöö kasutamisega eesistmel, suunatudlede ja sõidutulede kasutamisega. Tulemus on esitatud alljärgneval graafikul:

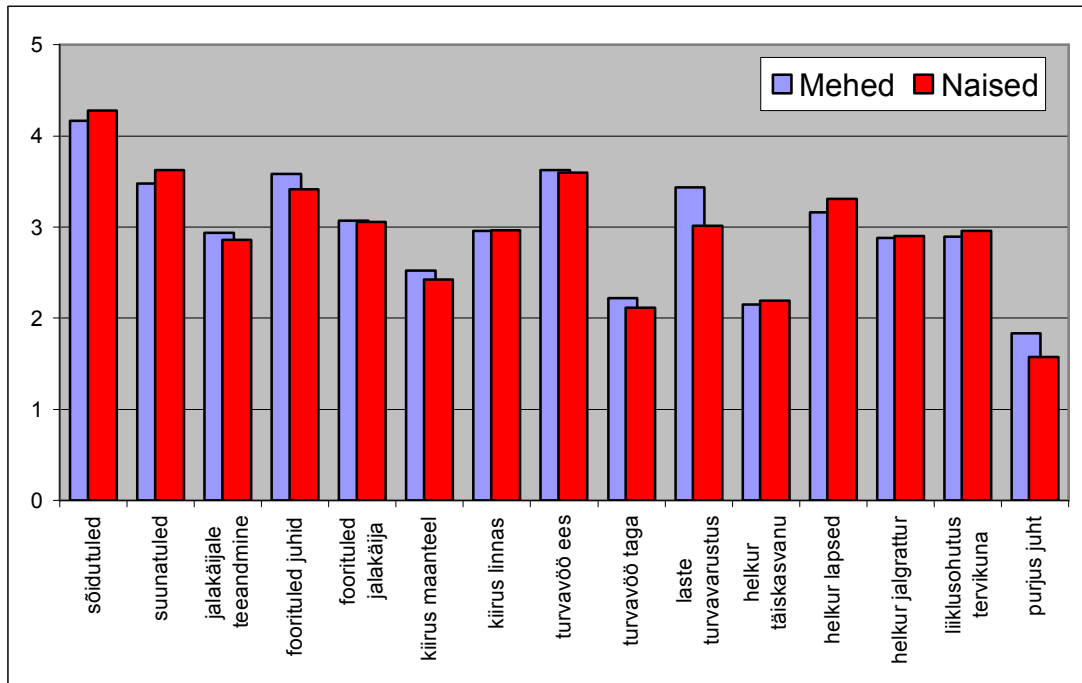


**Joonis 2.2. Uuritud alateemade üldistatud hindeklassid.**

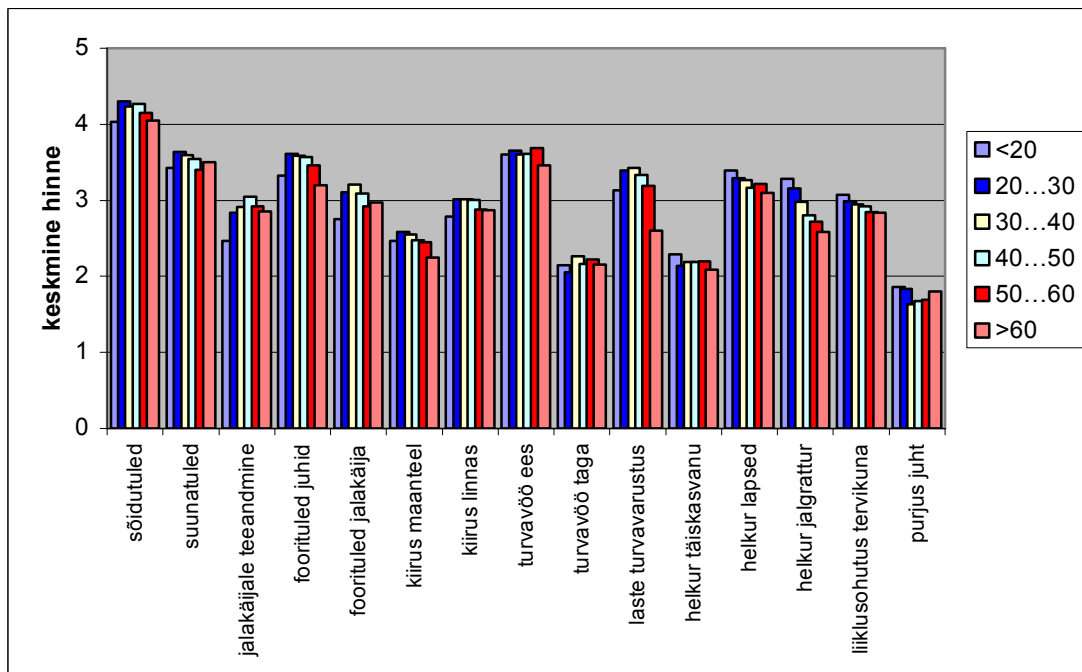


## 2.2.Hinnete erinevused vastanute sotsiaalsete gruppide kaupa.

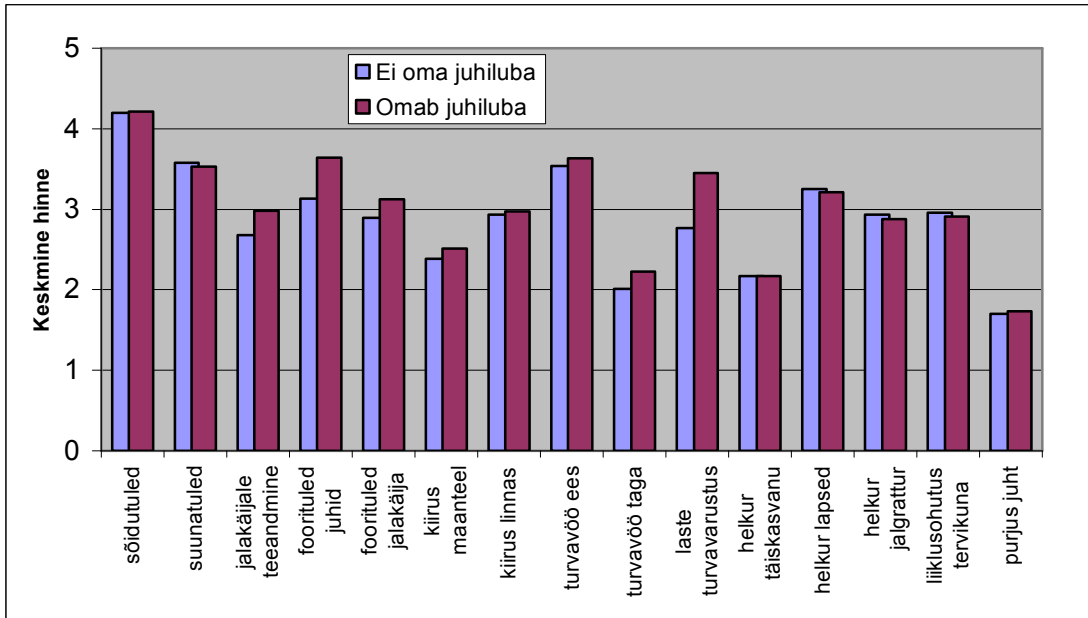
Elanike hinnangu soolised ja vanuselised erinevusi liikluskäitumisele iseloomustavad järgnevad graafikud (joonised 2.3 – 2.5).



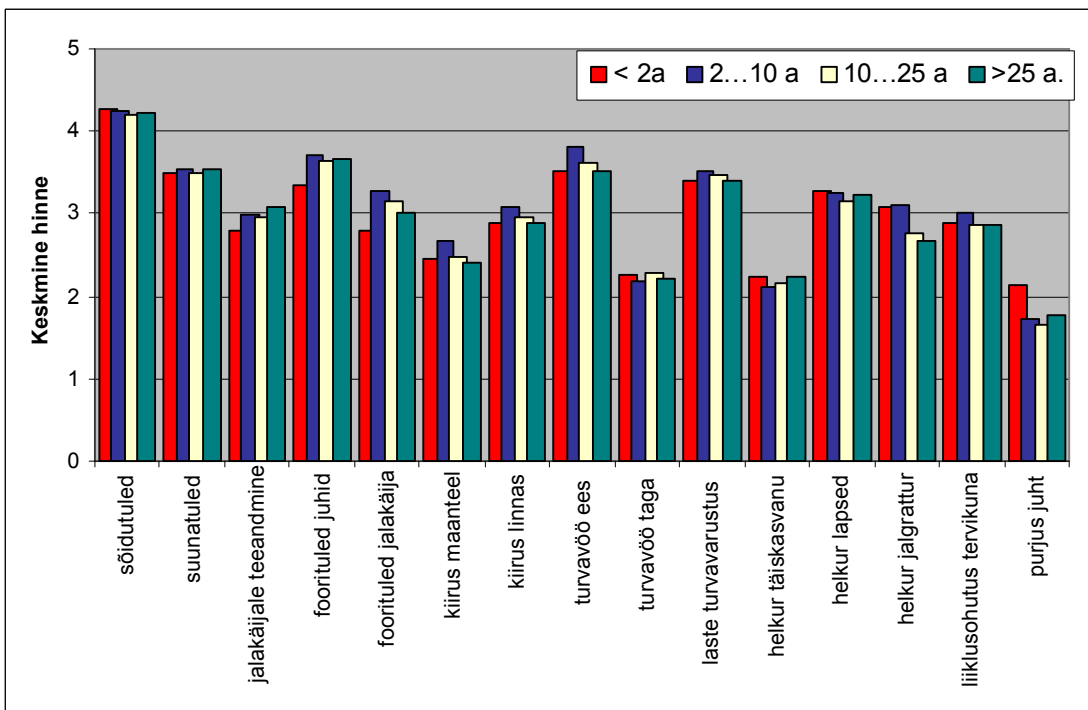
Joonis 2.3. Hinded liikluskäitumisele vastanute soo kaupa.



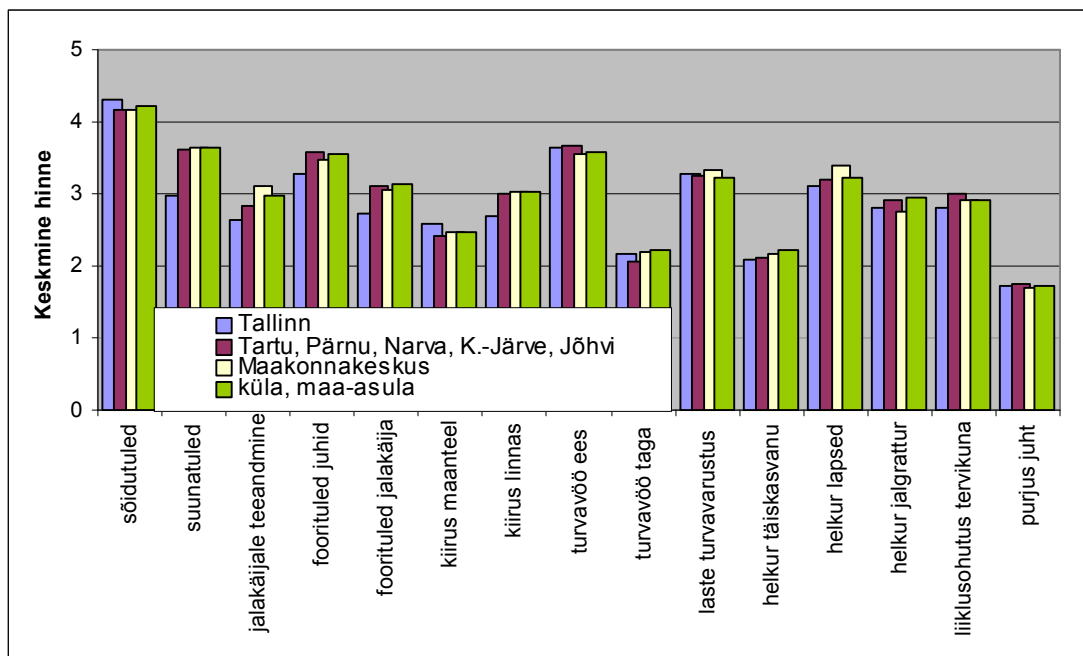
Joonis 2.4. Hinded liikluskäitumisele vanusegruppide kaupa.



Joonis 2.5. Hinded liikluskäitumisele vastanute juhiloa omanduse põhjal jaotatuna



Joonis 2.6. Hinded liikluskäitumisele vastanute juhikogemuse põhjal jaotatuna.



**Joonis 2.7. Hinded liikluskäitumisele jaotatuna vastanute elukoha suuruse järgi.**

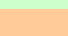
Erinevust keskmise hinde ja antud grupi poolt antud alateemale antud keskmise hinde vahel iseloomustab tabel 2.13.

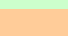
Üldiselt torkavad silma tallinnlaste keskmisest madalamad hinded võrreldes teiste piirkondade elanikega. Samuti on iseloomulik professionaalsete juhtide üldiselt keskmisest kõrgemad hinded.

**Tabel 2.13. Hinnete erinevus keskmisest hindest.**

	sõidutuled	suunatud	ivõõtradae	foorituled juhid	foorituled jalakäija	kiirus maanteel	kiirus linnas	turvavöö ees	turvavöö taga	laste turvavarustus	helkur täiskasvanu	helkur lapsed	helkur jalgrattur	liiklusohutus	purjus juht
<u>Soo järgi</u>															
Mehed	-0,05	-0,06	0,03	0,07	0,00	0,04	0,00	0,01	0,05	0,19	-0,02	-0,06	-0,01	-0,03	0,11
Naised	0,07	0,08	-0,04	-0,09	0,00	-0,06	0,00	-0,02	-0,06	-0,23	0,02	0,08	0,01	0,03	-0,15
<u>Vanusgrupiti</u>															
<20	-0,18	-0,11	-0,44	-0,19	-0,31	-0,02	-0,18	-0,01	-0,03	-0,12	0,12	0,17	0,40	0,15	0,13
20...30	0,09	0,10	-0,07	0,11	0,04	0,10	0,05	0,04	-0,12	0,14	-0,03	0,07	0,27	0,07	0,11
30...40	0,03	0,05	0,01	0,08	0,14	0,07	0,05	-0,01	0,09	0,18	0,02	0,04	0,09	0,03	-0,09
40...50	0,05	0,00	0,14	0,06	0,03	-0,01	0,05	0,00	-0,01	0,09	0,02	-0,05	-0,08	0,00	-0,05
50...60	-0,06	-0,14	0,02	-0,05	-0,14	-0,03	-0,08	0,08	0,05	-0,05	0,03	-0,01	-0,17	-0,08	-0,04
>60	-0,16	-0,04	-0,06	-0,31	-0,10	-0,23	-0,09	-0,15	-0,02	-0,65	-0,08	-0,12	-0,31	-0,08	0,08
<u>Elukoha järgi</u>															
Tallinn	0,08	-0,56	-0,27	-0,23	-0,34	0,11	-0,28	0,01	0,01	0,02	-0,09	-0,12	-0,08	-0,13	0,00
Tartu, Pärnu, Narva, K.-Järve, Jõhvi	-0,04	0,08	-0,06	0,09	0,05	-0,06	0,02	0,06	-0,11	0,00	-0,05	-0,03	0,03	0,07	0,04
Maakonnakeskus	-0,04	0,10	0,19	-0,04	-0,01	-0,02	0,07	-0,05	0,01	0,09	0,00	0,18	-0,14	0,00	-0,03
küla, maa-asula	0,00	0,11	0,06	0,04	0,08	0,00	0,06	-0,02	0,05	-0,03	0,05	0,00	0,05	0,01	-0,01
<u>Juhiloa omanikud</u>															
Ei oma juhiluba	-0,01	0,04	-0,22	-0,37	-0,17	-0,09	-0,03	-0,07	-0,16	-0,48	0,00	0,03	0,04	0,04	-0,03
Omab juhiluba	0,00	-0,01	0,08	0,13	0,06	0,03	0,01	0,02	0,06	0,21	0,00	-0,01	-0,02	-0,01	0,01
sh. juhistaaz:															
< 2a	0,06	-0,04	-0,12	-0,16	-0,28	-0,02	-0,07	-0,09	0,08	0,16	0,07	0,05	0,19	-0,03	0,42
2...10 a	0,04	0,01	0,07	0,21	0,20	0,19	0,12	0,19	0,02	0,28	-0,07	0,04	0,22	0,09	0,00
10...25 a	-0,02	-0,03	0,06	0,13	0,09	-0,01	-0,01	0,00	0,11	0,22	-0,01	-0,07	-0,13	-0,05	-0,07
>25 a.	0,00	0,01	0,18	0,15	-0,05	-0,07	-0,07	-0,09	0,04	0,14	0,06	0,01	-0,21	-0,06	0,04
<u>Professionaalsed autojuhid vs muud</u>															
Autojuht	-0,06	0,13	0,34	0,29	-0,04	0,12	-0,19	0,23	0,33	-0,25	-0,08	-0,33	0,02	0,06	-0,01
Teised	0,00	-0,01	-0,02	-0,01	0,00	-0,01	0,01	-0,01	-0,02	0,01	0,00	0,02	0,00	0,00	0,00

 Paksus kirjas **-0,28** = keskmisest suurem erinevus

 Keskmisest kõrgem hinne

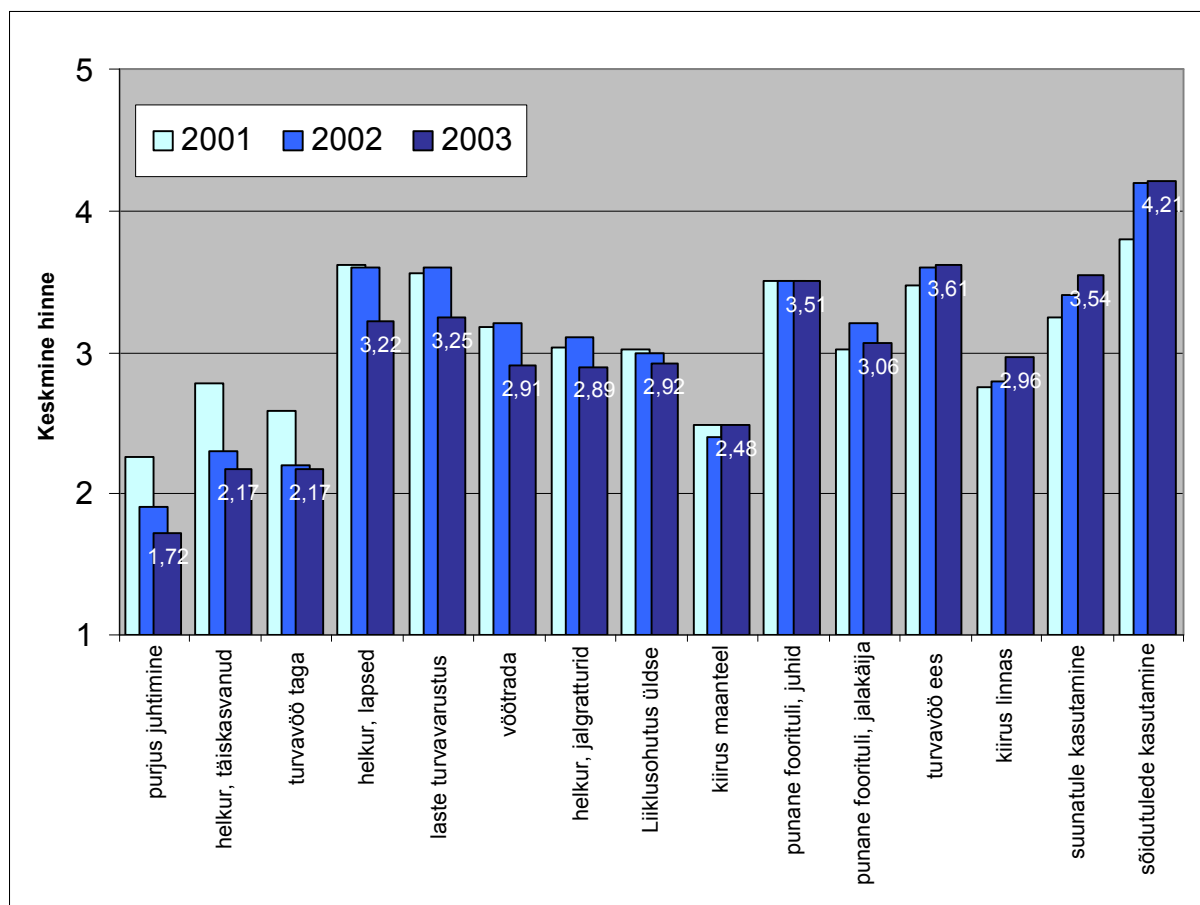
 Keskmisest madalam hinne

### 2.3.Liikluskäitumise monitooringu küsitluste 2003.a. tulemuste võrdlus 2001.a ja 2002.a. tulemustega

Kuna 2001.a ja 2002.a läbi viidud küsitluse ülesehitus oli üldjoontes sarnane, siis annab see võimaluse võrrelda kahe järgneva aasta liikluskäitumise alateemade hinnanguid omavahel. Keskmiste hinnete väärtused on esitatud alljärgnevas tabelis:

**Tabel 2.15. 2001., 2002. ja 2003. aasta küsitluse tulemuste (keskmise hinde) võrdlus.**

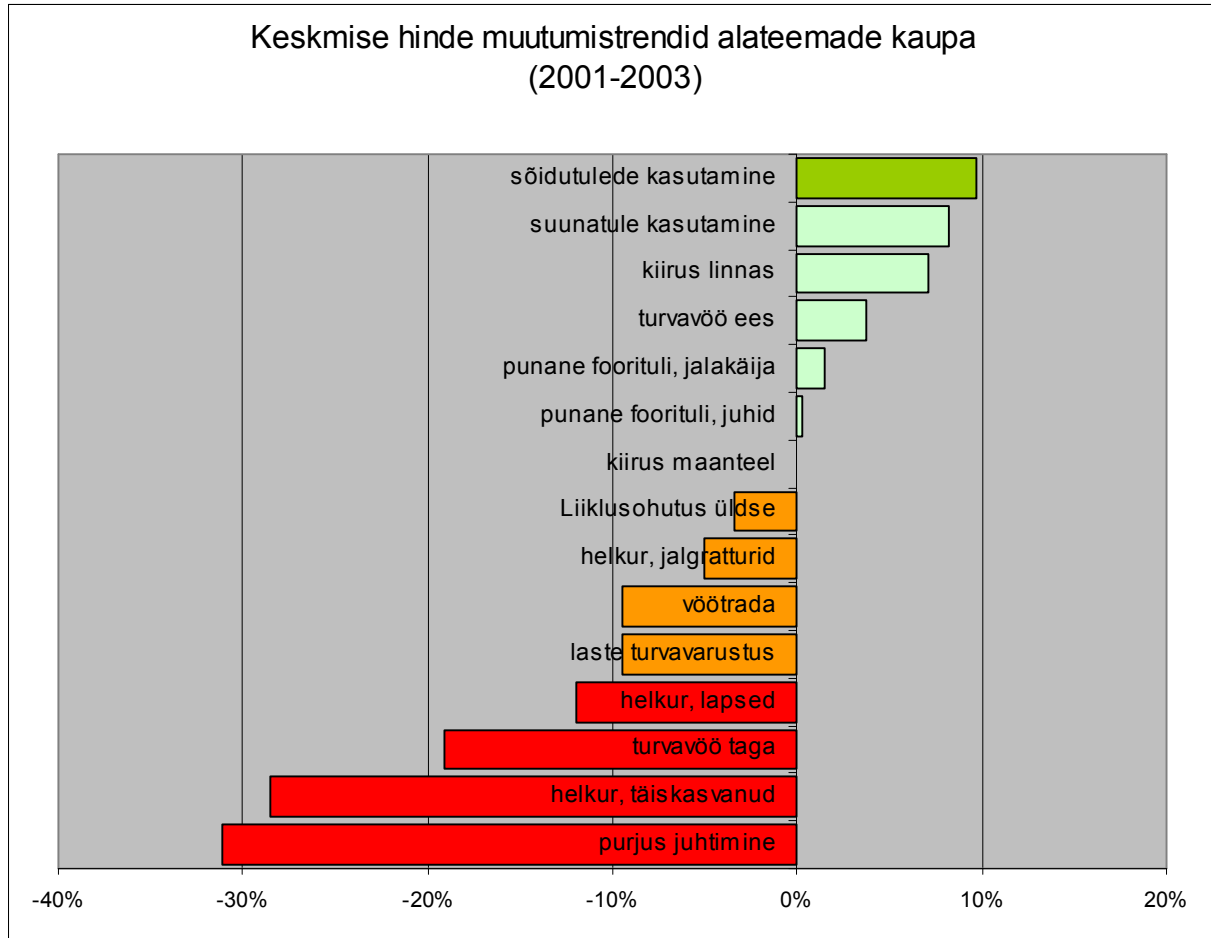
Aasta	2001	2002	2003	Muutus 2001/2003	Kommentaar
purjus juhtimine	2,26	1,90	1,72	-31%	Tugev halvenemine
helkur, täiskasvanud	2,79	2,30	2,17	-29%	Tugev halvenemine
turvavöö taga	2,59	2,20	2,17	-19%	Tugev halvenemine
helkur, lapsed	3,61	3,60	3,22	-12%	Tugev halvenemine
laste turvavarustus	3,56	3,60	3,25	-9%	Väike halvenemine
vöötrada	3,18	3,20	2,91	-9%	Väike halvenemine
helkur, jalgratturid	3,03	3,10	2,89	-5%	Väike halvenemine
Liiklusohutus üldse	3,02	3,00	2,92	-3%	Väike halvenemine
kiirus maanteel	2,48	2,40	2,48	0%	Stabiilne
punane foorituli, juhid	3,50	3,50	3,51	0%	Stabiilne
punane foorituli, jalakäija	3,02	3,20	3,06	1%	Stabiilne
turvavöö ees	3,48	3,60	3,61	4%	Väike paranemine
kiirus linnas	2,75	2,80	2,96	7%	Väike paranemine
suunatule kasutamine	3,25	3,40	3,54	8%	Väike paranemine
sõidutulede kasutamine	3,80	4,20	4,21	10%	Märgatav paranemine



**Joonis 2.8. Keskmise hinde muutumine alateemade kaupa.**

Nagu esitatud andmetest näha, võib alateemad üldjoontes jagada kolme gruppi-

- mille olukord on märgatavalt või veidi paranenud (sõidutulede kasutamine, suunatudulede kasutamine, turvavöö kasutamine eesistmel ja kiiruspiirangute järgimine linnades),
- mille järgimise olukord on märgatavalt halvenenud (helkurite kasutamine, turvavöö kasutamine tagaistmel ja olukord purjus juhtidega liikluses)
- kus olulist muutumist ei ole toimunud.



**Joonis 2.9. Keskmise hinde muutumistrendid alateemade kaupa (2001-2003.a.).**

### **3. Liikluskäitumise monitooringu vaatluste tulemused.**

#### **3.1.Sissejuhatus**

Eestis on püstitatud väga tõsised eesmärgid liiklusohutuse olukorra radikaalseks parandamiseks- saavutada olukord, et 2015.aastal ei ületaks liiklusõnnetustes hukkunute arv 100 inimest. Sellise eesmärgi täitmine nõuab väga suuri ühiskondlikke jõupingutusi, kusjuures üheks põhiliseks liiklusohutuse parendamise eesmärgiks on liiklejate hoiakute ja käitumise muutmine. Siinkohal on üheks põhiliseks meetmeks liiklusohutuslike kampaaniate planeerimine ja läbiviimine ning elanike igakülgne teavitamine ohutu liikluse põhimõtetest ja käitumisnormidest.

Kampaaniate planeerimine omakorda eeldab teabe omamist liiklejate käitumisest ja arvamustest. Eestis on juba mitmete aastate jooksul teostatud pistelisi ja ka regulaarseid liiklusohutusuuringuid, selgitamaks välja liiklejate käitumismalle ja erinevate liiklusohutusmeetmete rakendamise tagajärgi (näiteks: turvavahendite kasutamine, sõidukijuhtide kiirusvalik, sõidutulede kasutamine), mis on andnud esialgse pildi mõningatest liiklusohutuse aspektidest ja ühiskonna suhtumisest sellesse teemavaldkonda.

Liikluskäitumise monitooringu pilootvaatluse tulemused on esitatud järgnevates peatükkides 3.2-3.9 ja kokkuvõtte peatükis 3.10, kus on ühtlasi ka võrdlus möödunud aastase uuringu tulemustega, peatükis 3.11 aga on toodud võrdlus Soome liikluskäitumise monitooringu andmetega (aastast 2002).

### 3.2. Fooritulede nõuetest kinnipidamine.

Fooritulede nõuetest kinnipidamist jälgiti selleks valitud ristmikel linnades. Ristmike valikul lähtuti järgmistest printsiipidest:

- Ristmik peaks olema suhteliselt tüüpilise lahendusega ja keskmiste liiklusohutuslike näitajatega;
- Ristmik tuleks valida selliselt, et antud ristmikul oleks tõenäoliselt võimalik teostada uuringut ka tulevastel aastatel (ei ole planeeritud või ette näha ristmiku ümberehitust või olulist liikluskorralduse muudatust).
- Võimalikult üritati vaatlused läbi viia samadel ristmikel, mis eelmistel aastatel.

Ristmikul teostatava vaatluse käigus fikseeriti antud (vaadeldavat) liiklusuunda läbivate liiklejate (jalakäijate, sõidukite) arv ning eraldi fikseeriti punase fooritulega ristmiku antud liiklusuuna stopp-joone või selle puudumisel Liikluseeskirjaga sätestatud peatumiskoha ületanud liiklejate arv.

Jalakäijate käitumise uurimiseks kasutati kas videosalvestust või teostati vaatlus käsitsi, tavalise välivaatlusena.

Vaatluste tulemused on esitatud järgnevas tabelis 3.1.

Juhtide osas selgus vaatluste tulemusena, et keskmiselt 1,8% sõidukijuhtidest eirab liikluseeskirja nõudeid, mis ei luba ristmikule välja sõita punase fooritulega. Tähelepanuväärne on, et teistes linnades (ilma Tallinnata) on selle reegli eirajate osakaal veidi suurem (2,0%) kui Tallinnas (keskmiselt 1,7%). Samas on üksikute ristmike ja ka linnade vahel samuti olemas olulised erinevused, mis ulatusid isegi kuni 9%-ni mootorsõidukitega liiklejate üldarvust.

Vaatluse tulemusel selgus, et jalakäijate distsipliin fooritulede eiramise osas on märgatavalt nõrgem kui mootorsõidukijuhtide osas. Nii ilmnes, et ca 12% jalakäijatest ei järgi punase fooritule reeglit ja ületab tee siiski. Käesoleval aastal ilmnes, et erinevused Tallinna ja teiste linnade vahel on kadumas- nii ei järgi Tallinnas punase fooritule nõudeid 11% jalakäijatest, teistes vaadeldud kohtades keskmiselt oli see näitaja 14%. Selline tendents on osaliselt põhjendatav ka väiksema liikluskoormusega neis linnades, mis annab soodsama võimaluse sõidutee ületamiseks punase fooritulega.

#### Foto 3.1. Fooritulede nõuete eiramine





Tabel 3.1. Punase fooritule nõuete järgimine juhtide poolt

Jrk.nr.	Näd. päev	Linn	Vaatluspunkt	Tänav	kellaaeg	pikkus (h)	Suund	manööver	vaadeldud	punasega	%
1	3	Tallinn	Tartu mnt.-Odra ristmik	Odra t.	12.30-13.30	1	Odra->Türnpu	otse	267	1	0,37%
2	3	Tallinn	Tartu mnt.-Odra ristmik	Odra t.	12.30-13.30	1	Odra->Tartu mnt	paremale	856	4	0,47%
3	1	Tallinn	Vabaduse-Valdeku	Vabaduse pst.	13.10-14.10	1	C-st Valdekusse	vasakule	74	3	4,05%
4	1	Tallinn	Vabaduse-Valdeku	Vabaduse pst.	13.10-14.10	1	kesklinnast	otse	495	1	0,20%
5	1	Tallinn	Vabaduse-Valdeku	Valdeku	13.10-14.10	1	C-sse	paremale	22	2	9,09%
6	3	Tallinn	Juhkentali-Keldrimäe	Juhkentali	13.40-14.40	1	kesklinnast	otse	1139	15	1,32%
7	4	Tallinn	Liivalaia t. - Lembitu t.	Lembitu t.	12.40-13.40	1	Liivalaiale	vasakule	109	2	1,83%
8	4	Tallinn	Liivalaia t. - Lembitu t.	Lembitu t.	12.40-13.40	1	Liivalaiale	paremale	289	3	1,04%
9	4	Tallinn	Paldiski mnt.-Toompuiestee	Paldiski mnt.	13.50-14.50	1	Paldiski->Toompst.	paremale	308	1	0,32%
10	4	Tallinn	Paldiski mnt.-Toompuiestee	Paldiski mnt.	13.50-14.50	1	Paldiski->Toompst.	vasakule	907	9	0,99%
11	1	Tallinn	Pärnu mnt.-Vabaduse pst.	Pärnu mnt.	14.15-15.15	1	linnast välja	otse	1096	9	0,82%
12	2	Tallinn	Sõpruse pst. 250	Sõpruse pst.	15.20-16.20	1	kesklinna	otse	877	4	0,46%
13	2	Tallinn	Sõpruse pst. 250	Sõpruse pst.	15.20-16.20	1	suund C>Sütiste	paremale	158	12	7,59%
14	3	Tallinn	Sõpruse pst. 219	Sõpruse pst.	13.20-14.20	1	kesklinnast	otse	741	2	0,27%
15	3	Tallinn	Sõpruse pst. 219	Sõpruse pst.	13.20-14.20	1	kesklinna	otse	1015	3	0,30%
16	1	Tallinn	Õismäe tee (Kullerkupu kpl.)	Õismäe tee	13.20-14.20	1	kesklinna	otse	401	2	0,50%
17	3	Tallinn	Mustamäe tee- Marja t.	Mustamäe tee	12.00-13.00	1	linnast välja	otse	1247	2	0,16%
18	1	Pärnu	Pikk t. - Ringi t.	Pikk tn.	12.00-13.00	1	mõlemas suunas	otse	520	4	0,77%
19	1	Pärnu	Pikk t. - Ringi t.	Pikk t. - Ringi t.	12.00-13.00	1	erinevad pöörded	kõik	313	2	0,64%
20	3	Tartu	Narva mnt.-Raatuse	Narva mnt.	14.00-15.00	1	kesklinnast	otse	527	3	0,57%
21	3	Tartu	Võru-Aardla ristmik	Võru t.	14.00-15.00	1	Võru t.	otse	419	12	2,86%
22	5	Rakvere	Laada-Rägavere tee-Tuleviku	Laada t-Rägavere	12.30-13.30	1	Laada t.	kõik	616	18	2,92%
23	4	Haapsalu	Tallinna mnt.-Jaama	Tallinna mnt.	12.32-13.32	1	Posti tn.le	paremale	65	3	4,62%
24	3	Jõhvi	Rakvere-Jaama	Rakvere	13.10-14.10	1	Tallinna poole	kõik	406	2	0,49%
25	4	Viljandi	Tallinna mnt.-Jakobsoni	Tallinna mnt.	14:30-15:30	1	Jakobsoni>Tallinna	Otse-par.	184	6	3,26%
<b>KOKKU</b>						<b>25</b>			<b>13051</b>	<b>125</b>	<b>1,84%</b>

Tabel 3.2. Punase fooritule nõuete järgimine jalakäijate poolt

Jrk.nr.	Nädalapäev	Linn	Vaatluspunkt	Tee, tänav	kellaeg	Pikkus (h)	Liikumissuund	vaadeldud	punasega	%
1	3	Tallinn	Tartu mnt.-Odra ristmik	Tartu mnt.	12.30-13.30	1	paralleelselt Tartu mnt.-ga	338	37	10,9%
2	3	Tallinn	Juhkentali-Keldrimäe	Juhkentali	13.40-14.40	1	üle Juhkentali	257	9	3,5%
3	3	Tallinn	Sõpruse pst. 219	Sõpruse pst.	13.20-14.20	1	üle Sõpruse	612	144	23,5%
4	1	Tallinn	Vabaduse pst.-Valdeku	Vabaduse pst.	13.10-14.10	1	üle Vabaduse	96	10	10,4%
5	1	Tallinn	Vabaduse-Pärnu mnt.	Vabaduse pst.	14.15-15.15	1	üle Vabaduse	343	54	15,7%
6	2	Tallinn	Sõpruse pst. 250 nurk	Sütiste	15.20-16.20	1	üle Sütiste tee	183	15	8,2%
7	1	Tallinn	Õismäe tee (Kullerkupu kpl.)	Õismäe tee	13.20-14.20	1	üle Õismäe tee	293	21	7,2%
8	3	Tallinn	Mustamäe tee- Marja t.	Mustamäe tee	12.00-13.00	1	üle Mustamäe tee	303	24	7,9%
9	4	Tallinn	Paldiski mnt.-Toompuiestee	Toompuiestee	13.50-14.50	1	üle Toompuiestee	223	16	7,2%
10	1	Pärnu	Pikk-Ringi	Pikk t.	12.00-13.00	1	üle Pika tänava	520	10	1,9%
11	4	Viljandi	Tallinna mnt.-Jakobsoni	Tallinna mnt.	14:30-15:30	1	üle Tallinna mnt.	198	18	9,1%
12	4	Haapsalu	Tallinna mnt.-Jaama	Jaama tn.	12.32-13.32	1	üle Jaama	45	1	2,2%
13	3	Tartu	Narva mnt.-Raatuse	Narva mnt.	14:00-15:00	1	üle Narva	294	49	16,7%
14	3	Tartu	Võru-Aardla ristmik	Aardla t.	14.00-15.00	1	üle Võru	75	10	13,3%
15	3	Jõhvi	Rakvere-Jaama	Rakvere	13.10-14.10	1	üle Rakvere	122	49	40,2%
<b>KOKKU</b>						<b>15</b>		<b>3902</b>	<b>467</b>	<b>11,9%</b>

### 3.3. Sõidutulede kasutamine

Sõidutulede kasutamist jälgiti nii maanteedel kui linnades valge ajal, võimalusel selge ilmaga, kusjuures nimetatud uuringut oli võimalik läbi viia koos mõnede teiste liikluskäitumiste aspektide uurimisega, näiteks suunatulede kasutamise uuringuga. Uuringu käigus viidi nimetatud vaatlus läbi kahel erineval moel- maanteedel liikuvast sõiduautost, sõites ühest vaatluspunkti järgmisse ja linnades statsionaarsest vaatluskohast, koos mõne muu vaatlusega.

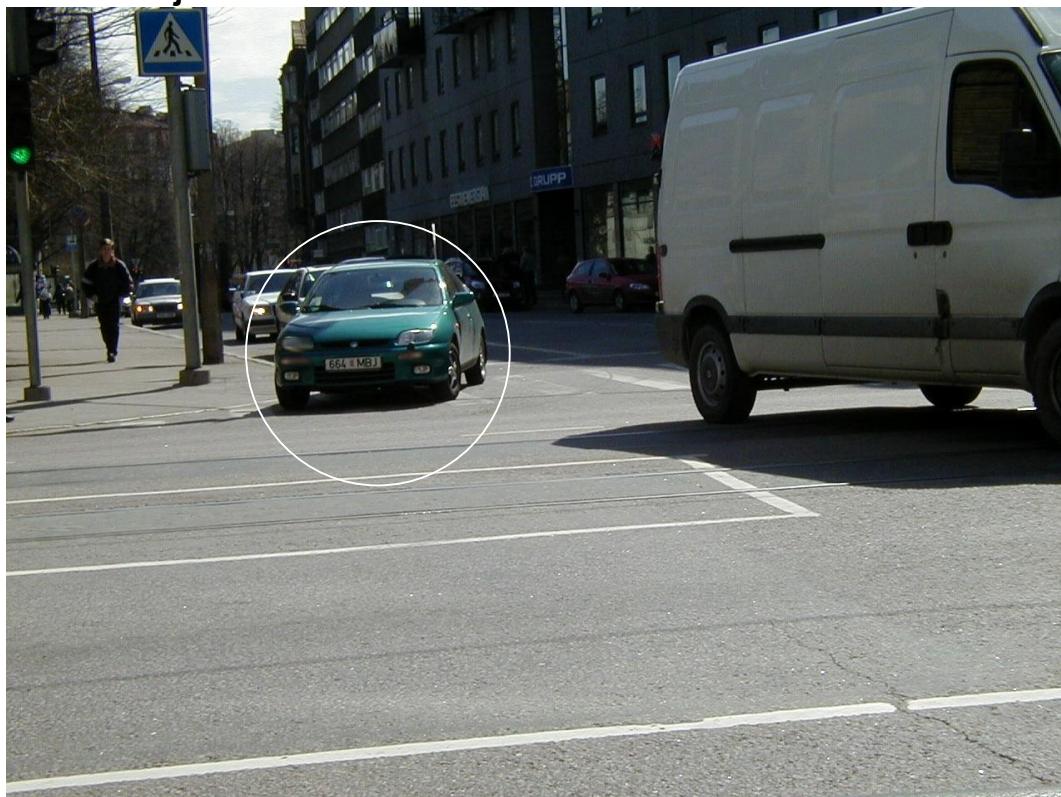
Vaatluse tulemused on esitatud järgnevas tabelis.

Tulemuste iseloomustamiseks võib öelda, et keskmiselt 0,52% sõidukijuhtidest ei kasuta valge ajal sõidutulesid, kuigi liikluseeskiri seda neilt nõuab.

Tulemus on veidi erinev maanteedel ja linnade lõikes. Maanteedel on sõidutulede kasutamine veidi parem (eirajate osa 0,33%) kui linnades kokku (keskmiselt 0,88%), samas on Tallinna tulemus- 0,53% keskmine. Neile erinevustele vaatamata on igal juhul tegemist sellise liikluskäitumise alateemaga, kus Liikluseeskirja nõuete täitmist järgivad liiklejad kõige paremini

Lisaks võib mainida, et ka liiklejate ankeetküsitluse tulemusena oli sõidutulede kasutamise puhul tegemist sellise liikluskäitumise alateemaga, mis sai elanikelt konkurentsilt kõige kõrgema hinde- teiste sõnadega peavad elanikud olukorda sõidutulede kasutamise suhteliselt kõige paremaks. Ilmselt kinnitab seda ka käesolevaga kirjeldatav vaatlustulemus. Praktilise kogemusena võib väita, et ka suur osa sõidukijuhtidest, kes ei olnud sõiduks sõidutulesid sisse lülitanud, olid seda lihtsalt unustanud teha. On üsna tavaline, et peale märguannet lülitatakse sõidutuled koheselt ka sisse.

#### Foto 3.3. Sõidu- ja suunatulede mittekasutamine liikluses



Tabel 3.3. Sõidutulede kasutamine

Jrk.nr.	tee/linn	Marsruut/vaatluspunkt	Tee/tänav	liikumissuund:	kokku	Tuledeta	%	N.päev	Kell
		<i>Linnad:</i>							
1	Haapsalu	Lihula mnt.-Tallinna mnt.-Jaama	Posti tn./Tall.mnt-le	vasakule	93	0	0,00%	4	12:32-13:32
2	Haapsalu	Lihula mnt.-Tallinna mnt.-Jaama	Lihula mnt./Tall.mnt.-le	paremale	35	1	2,86%	4	12:32-13:32
3	Jõhvi	Rakvere-Jaama	Rakvere t.	linna	448	5	1,12%	3	13:10-14:10
4	Põlva	Kesk t.	Kesk t.	kõik	291	11	3,78%	3	12.20-13.20
5	Pärnu	Pikk t.-Ringi t.	Pikalt tn. Ringile	paremale	36	1	2,78%	1	12.00-13.00
6	Pärnu	Pikk t.-Ringi t.	Pikk t.	Tallinna poole	144	2	1,39%	1	12.00-13.00
7	Rakvere	Tallinna mnt.	Tallinna mnt.	Linna poole	719	5	0,70%	3	15:50-16:50
8	Rakvere	Laada-Rägavere-Tuleviku	Laada-Rägavere-Tuleviku	kõik	185	2	1,08%	5	12.00-13.00
9	Tallinn	Sõpruse pst.219	Sõpruse pst.	kesklinnast	741	4	0,54%	3	13:20-14:20
10	Tallinn	Sõpruse pst.250	Sõpruse pst.	kesklinna	877	2	0,23%	2	15:20-16.20
11	Tallinn	Juhkentali-Keldrimäe-Püssirohu	Juhkentali	kesklinnast	1139	1	0,09%	3	13:40-14:40
12	Tallinn	Juhkentali-Keldrimäe-Püssirohu	Keldrimäe> Juhkentali	paremale	196	0	0,00%	3	13:40-14:40
13	Tallinn	Juhkentali-Keldrimäe-Püssirohu	Juhkentali	kesklinna	1002	3	0,30%	3	13:40-14:40
14	Tallinn	Pärnu mnt.	Draamateatri ees	Viru suunas	770	7	0,91%	4	14:40-15:40
15	Tallinn	Ehitajate-Sõpruse-Akadeemia tee ring	ringliiklusega ristmik	>Akadeemia teele	684	2	0,29%	2	14:15-15:15
16	Tallinn	Akadeemia tee	Akadeemia tee (TTÜ ees)	Kesklinna	837	2	0,24%	2	14.30-15.30
17	Tallinn	Paldiski mnt.-Toompuiestee	Paldiski mnt.	>Toompuiesteele par.	308	0	0,00%	4	13:50-14:50
18	Tallinn	Paldiski mnt.-Toompuiestee	Paldiski mnt.	>Toompuiesteele vas.	907	3	0,33%	4	13:50-14:50
19	Tallinn	Õismäe tee (Kullerkupu kpl.)	Õismäe tee	kesklinna	401	1	0,25%	1	13.20-14.20
20	Tallinn	Vabaduse-Valdeku	Vabadusest-Valdekusse	paremale	27	0	0,00%	1	13:10-14:10
21	Tallinn	Vabaduse-Valdeku	Vabaduse pst.	kesklinnast otse	495	1	0,20%	1	13:10-14:10
22	Tallinn	Vabaduse-Valdeku	Vabaduse pst.-le Valdekusse	paremale suund C	22	1	4,55%	1	13:10-14:10
23	Tallinn	Mustamäe tee- Marja t.	Mustamäe tee	kesklinnast otse	1247	1	0,08%	3	12:00-13:00
24	Tallinn	Ehitajate tee-Keskuse	Keskuse t.	>Ehitajate paremale	99	0	0,00%	2	13:10-14:10
25	Tallinn	Ehitajate tee-Keskuse	Keskuse t.	>Ehitajate teele vasakule	151	0	0,00%	2	13:10-14:10
26	Tallinn	Tartu mnt.-Odra	Odra tn.	Tartu mnt.-le paremale	856	1	0,12%	3	12:30-13.30
27	Tallinn	Vana-Narva mnt-Kose	Vana-Narva mnt.- Kose tee	Kesklinna	251	2	0,80%	4	14.00-15.00
28	Tallinn	Paldiski mnt.Õismäe tee(Harku j)	Paldiski mnt.	kesklinna	413	2	0,48%	3	11:25-12:25

## Liikluskäitumise monitooring. LÕPPARUANNE

29	Tallinn	Ehitajate -Paldiski mnt.-Rannamõisa	ringilt>Paldiski mnt.	suund taksopark	1085	6	0,55%	4	15:00-16:00
30	Tallinn	Pärnu mnt. - Süda	Pärnu mnt.	kesklinnast	833	5	0,60%	2	13:00-14:00
31	Tallinn	Tõnismägi	Tõnismägi	Kaarli kiriku poole	512	1	0,20%	4	13:35-14:35
32	Tallinn	Hiiu 12	Hiiu	kesklinna	498	10	2,01%	2	14:40-15:40
33	Tartu	Riia-Raja	Riia + pöörded Rajast	kesklinna	554	2	0,36%	1	11:00-12:00
34	Tartu	Kaunase pst.	Kaunase pst.	kesklinna	163	3	1,84%	1	14.00-15.00
35	Tartu	Filosoofi-Riia	Filosoofi	Riia t.	140	0	0,00%	4	11.00-12.00
36	Tartu	Kalevi-Soola	Soola t.	Kalevi t.	339	6	1,77%	2	14.10-15.10
37	Tartu	Riia-Pepleri	Riia t.	kesklinnast välja	210	5	2,38%	5	14.10-15.10
38	Viljandi	Tallinna mnt.-Jakobsoni	Tallinna mnt./Jakobsoni	Erinevad pöörded	460	2	0,43%	4	14:30-15:30
39	Viljandi	Tallinna mnt.-Vaksali	Tallinna mnt.	Tallinna mnt ->	417	3	0,72%	4	13.00-14.00
40	Võru	Jüri t.-Tartu t.	Jüri t.-Tartu t.	kõik	383	4	1,04%	3	10.50-11.50
<i>peateed</i>									
41	1	Tallinna linna piir-Rakvere teerist	Tallinn-Narva	> Tallinn	503	2	0,40%	3	10.00-11.00
42	2	Tartu linna piir-Tallinna linna piir	Tallinn-Tartu	> Tallinn	779	2	0,26%	2	14.00-16.00
43	4	Tallinn-Pärnu	Tallinn-Pärnu mnt.	> Tallinn	345	0	0,00%	4	11:30-12:30
44	9	Ääsmäe-Haapsalu	Ääsmäe-Haapsalu	> Tallinn	129	0	0,00%	3	11.20-12.10
45	6	Uulu-Valga	Uulu rist-Abja-Paluoja	>Uulu	150	0	0,00%	2	15:00-16:00
<i>tugiteed:</i>									
46	15, 49	Rapla-Arkma-Võhma		>Tallinn	107	1	0,93%	4	13:10-14:10
47	49	Imavere-Viljandi		>Viljandi	68	0	0,00%	4	12:30-13.30
48	15	Imavere-Türi-Tallinn		>Tallinn	442	1	0,23%	4	14.00-15.00
49	48	Viljandi-Tartu	Tartu-Viljandi	>-Viljandi	199	1	0,50%	2	13:00-14:00
50	15,26	Arkma rist-Rapla-Tallinn	Arkma-Türi-Rapla-Tallinn	>Arkma	478	3	0,63%	5	13:35-14:35
51	49	Viljandi-Arkma rist	Viljandi-Imavere	>Viljandi	42	0	0,00%	3	13:10-14:10
52	49	Nuia-Viljandi	Nuia-Viljandi-Imavere	Viljandi>Nuia	43	0	0,00%	1	12:30-13.30
53	17	Haapsalu-Keila	Haapsalu-Keila	>Keila	51	0	0,00%	4	13.40-14.40
54	11	Tallinna ringtee	Tartu mnt.-Viljandi mnt.	mõlemad	117	2	1,71%	4	11:25-12:25
<b>KOKKU:</b>					<b>22421</b>	<b>119</b>	<b>0,53%</b>		

### 3.4. Suunatuledge kasutamine

Suunatuledge kasutamist jälgiti selleks valitud ristmikel linnades. Ristmike valikul lähtuti juba ülaloetletud kahest printsiibist:

- ristmik peaks olema suhteliselt tüüpilise lahendusega ja keskmiste liiklusohutuslike näitajatega, näiteks ei loe me sobivaks muudetud peatee suunaga ristmikke;
- ristmik üritati valida selliselt, et antud ristmikul oleks tõenäoliselt võimalik teostada uuringut ka tulevastel aastatel (ei ole planeeritud või ette näha ristmiku ümberehitust või olulist liikluskorralduse muudatust).

Ristmikul teostatava vaatluse käigus fikseeriti kogu antud (vaadeldavat) liiklusuunda läbivate liiklejate (jalakäijate, sõidukite) arv ning eraldi nende sõidukijuhtide arv, kes ei lülitanud pöördel suunatul sisse.

Suunatuledge kasutamise uurimiseks oli võimalik kasutada ka videosalvestust, üksikute ristmikel viidi aga vaatlus läbi käsitsi, tavalise välivaatlusena.

Vaatluse tulemused on esitatud järgnevas tabelis 3.4.

Tulemuste iseloomustamiseks võib väita, et keskmiselt 26% sõidukijuhtidest ei lülita pöördel suunatul sisse, kuigi liikluseeskirja kohaselt oleksid nad kohustatud seda tegema. Samas on olemas märgatavad erinevused erinevate linnade, ristmikutüüpide ja manöövrite puhul.

Nii on keskmine reegli eirajate osa järgmine:

- Tallinnas 32%
- Teistes linnades 15%

Seega on vaatlustulemustele tuginedes võimalik väita, et just Tallinnas on olukord suunatuledge kasutamisega pöörde sooritamisel eriti hull, kusjuures Tallinna ja teiste linnade tulemuste vahe on peaaegu kolmekordne.

Märgatavad erinevused suunanäitamise osas on ka ristmiku tüübist sõltuvalt

- Fooristmikud: 28%
- Peatee/kõrvaltee ristmikud: 19%
- Ringliiklusristmikud: 31%

Antud tulemuse üheks põhjuseks on kindlasti ka see, et suunatule mitteräitamist peavad juhid mingis mõttes "loomulikuks" just kanaliseeritud foorjuhtimisega ristmikel, kus sageli antud sõidureast erinevate manöövrite tegemine pole võimalik, mistõttu arvavad juhid sageli, et suunatule sisselülitamine on mõttetu.

Manöövrite kaupa on erinevused suhteliselt väikesed:

- Parempööre- 29%
- Vasakpööre- 28%

Tabel 3.4. Suunatudede kasutamine

Jrk.nr.	Linn	Ristmik	Tee	Ristmiku tüüp	Suund	manööver	Möödetud	suunatud	%	N.päev	Kell
1	Pärnu	Pikk t. - Ringi t.	Ringi t.	foor	Pikale tänavale	vasak	113	5	4,4%	1	12.00-13.00
2	Pärnu	Pikk t. - Ringi t.	Ringi t.	foor	Pikale tänavale	parem	22	1	4,5%	1	12.00-13.00
3	Pärnu	Pikk t. - Ringi t.	Pikk tn.	foor	Ringi tänavale	parem	36	2	5,6%	1	12.00-13.00
4	Pärnu	Pikk t. - Ringi t.	Pikk tn.	foor	Ringi tänavale	vasak	10	2	20,0%	1	12.00-13.00
5	Tallinn	Sõpruse 250-Sütiste	Sõpruse	foor	Sütiste teele	parem	158	8	5,1%	2	15.20-16.20
6	Tallinn	Juhkentali-Püssirohu	Juhkentali	foor	Keldrimäe->Juhkentali	vasak	87	14	16,1%	3	13.40-14.40
7	Tallinn	Juhkentali-Püssirohu	Juhkentali	foor	Keldrimäe->Juhkentali	parem	196	23	11,7%	3	13.40-14.40
8	Tallinn	Juhkentali-Püssirohu	Juhkentali	foor	Püssirohu->Juhkentali	vasak	63	3	4,8%	3	13.40-14.40
9	Tallinn	Juhkentali-Püssirohu	Juhkentali	foor	Püssirohu->Juhkentali	parem	4	0	0,0%	3	13.40-14.40
10	Tallinn	Tartu mnt-Odra	Odra	foor	Tartu mnt.-le	parem	856	565	66,0%	3	12.30-13.30
11	Tallinn	Liivalaia t. - Lembitu t.	Lembitu t.	foor	Lembitu->Liivalaia	vasak	109	10	9,2%	4	12.40-13.40
12	Tallinn	Liivalaia t. - Lembitu t.	Lembitu t.	foor	Lembitu->Liivalaia	parem	289	59	20,4%	4	12.40-13.40
13	Tallinn	Ehitajate- Akadeemia tee	Ehitajate tee	ring	Nõmme mäele	parem	587	134	22,8%	2	14.15-15.15
14	Tallinn	Ehitajate- Akadeemia tee	Akadeemia tee	ring	Akadeemia teele	parem	684	207	30,3%	2	14.15-15.15
15	Tallinn	Paldiski mnt.-Toompst	Paldiski mnt.	foor	Toompuiesteele	parem	308	36	11,7%	4	13.50-14.50
16	Tallinn	Paldiski mnt.-Toompst	Paldiski mnt.	foor	Toompuiesteele	vasak	907	262	28,9%	4	13.50-14.50
17	Tallinn	Vabaduse-Pärnu mnt.	Pärnu mnt.	foor	linna poole	vasak	319	254	79,6%	1	14.15-15.15
18	Tallinn	Ehitajate tee-Keskuse	Keskuse	peatee/ kõrvaltee	Ehitajate teele	parem	99	10	10,1%	2	13.10-14.10
19	Tallinn	Ehitajate tee-Keskuse	Keskuse	peatee/ kõrvaltee	Ehitajate teele	vasak	151	6	4,0%	2	13.10-14.10
20	Tallinn	Vabaduse pst.-Valdeku	Vabaduse pst.	peatee/ kõrvaltee	linnast Valdekule	parem	27	1	3,7%	1	13.10-14.10
21	Tallinn	Vabaduse pst.-Valdeku	Vabaduse pst.	peatee/ kõrvaltee	linnast Valdekule	vasak	74	0	0,0%	1	13.10-14.10
22	Tallinn	Vabaduse pst.-Valdeku	Vabaduse pst.	peatee/ kõrvaltee	C-suunas Valdekule	parem	55	6	10,9%	1	13.10-14.10
23	Tallinn	Vabaduse pst.-Valdeku	Valdeku	peatee/ kõrvaltee	kesklinna	parem	22	2	9,1%	1	13.10-14.10

Liikluskäitumise monitoriing. LÕPPARUANNE

24	Tallinn	Paldiski-Ehitajate-Rannamõisa	Paldiski mnt.	ring	C-suunas Paldiski m.-le	parem	1085	383	35,3%	4	15.00-16.00
25	Tallinn	Paldiski mnt.-Õismäe tee	Paldiski mnt.	peatee/kõrvaltee	Õismäe tee	parem	117	4	3,4%	3	11.25-12.25
26	Tallinn	Paldiski mnt.-Õismäe tee	Õismäe tee	peatee/kõrvaltee	Paldiski mnt.-le	parem	55	19	34,5%	3	11.25-12.25
27	Põlva	Kesk t.	Kesk t.	peatee/kõrvaltee	kõik	kõik	305	57	18,7%	3	14.00-15.00
28	Võru	Jüri t.-Tartu t.	Jüri t./Tartu t.	peatee/kõrvaltee	kõik	kõik	390	39	10,0%	1	12.30-13.30
29	Tartu	Riia mnt.-Raja	Riia t./Raja	peatee/kõrvaltee	kõik	kõik	190	18	9,5%	1	11.00-12.00
30	Tartu	Kalevi-Soola	Soola	peatee/kõrvaltee	kõik	kõik	339	45	13,3%	2	14.10-15.10
31	Tartu	Narva mnt.-Raatuse	Narva mnt.	foor	Narva mnt.-> Raatuse	parem	181	14	7,7%	3	14.00-15.00
32	Tartu	Riia t.-Pepleri	Riia t.	foor	Riia-Pepleri	parem	96	5	5,2%	5	14.10-15.10
33	Tartu	Riia t.-Pepleri	Riia t.	foor	Riia-Pepleri	vasak	29	5	17,2%	5	14.10-15.10
34	Tartu	Riia t.-Filosoofi	Filosoofi	foor	Riia t.	parem	123	5	4,1%	4	11.00-12.00
35	Tartu	Riia t.-Filosoofi	Filosoofi	foor	Riia t.	vasak	17	2	11,8%	4	11.00-12.00
36	Haapsalu	Tallinna mnt-Lihula mnt.	Tallinna mnt.	foor	Posti tn.	parem	65	8	12,3%	4	12.32-13.32
37	Haapsalu	Tallinna mnt-Lihula mnt.	Tallinna mnt.	foor	Lihula mnt.-le	vasak	45	2	4,4%	4	12.32-13.32
38	Haapsalu	Tallinna mnt-Lihula mnt.	Lihula mnt.	foor	Tallinna mnt.-le	parem	35	2	5,7%	4	12.32-13.32
39	Haapsalu	Tallinna mnt-Lihula mnt.	Jaama tn.	foor	Lihula mnt.-le	parem	27	4	14,8%	4	12.32-13.32
40	Haapsalu	Tallinna mnt-Lihula mnt.	Posti tn.	foor	Tallinna mnt.-le	vasak	93	1	1,1%	4	12.32-13.32
41	Rakvere	Laada-Rägavere-Tuleviku	Laada-Rägavere-Tuleviku	foor	Laada-Rägavere-Tuleviku	kõik	259	24	9,3%	5	12.30-13.30
42	Jõhvi	Rakvere-Jaama	Rakvere	foor	kõik	kõik	144	15	10,4%	3	13.10-14.10
43	Viljandi	Tallinna mnt.-Vaksali-Kauba	Tallinna mnt.	peatee/kõrvaltee	kõik	vas/par	693	262	37,8%	4	13.00-14.00
44	Viljandi	Tallinna mnt.-Jakobsoni	Tallinna/Jakobsoni	foor	Tallinna/Jakobsoni	par/vasak	279	12	4,3%	4	14.30-15.30
<b>KOKKU</b>							<b>9743</b>	<b>2536</b>	<b>26,0%</b>		



### 3.5. Jalakäijale tee andmine reguleerimata ülekäigurajal

Juhtide käitumist vöötradadel jälgiti linnade tähistatud ülekäiguradadel.

Ülekäiguradade (vöötradade) valikul lähtuti järgmistest asjaoludest:

Vöötrada, kus uuring läbi viiakse, pidi olema:

- suhteliselt keskmiste liiklusohutuslike näitajatega (mitte väga palju liiklusõnnetusi, samuti sellised ülekäigud, mille ohutusprobleemid ei ole leidnud viimasel ajal ajakirjanduses leidnud tihedat käsitlust);
- selline, kus lähiaastatel ei ole tõenäoliselt ette näha rekonstrueerimist, mis võimaldab sama vöötrada kasutada monitooringu läbiviimise kihana ka järgmisel aastal;
- suhteliselt erinevate, kuid siiski piisavalt suure jalakäijate ja sõidukite liiklussagedusega (tagamaks uuritavate situatsioonide esinemise vöötrajal);

2003.a. viidi uuring läbi vaid videosalvestust kasutades ning vaid kahe erineva vaatlaja poolt, mis võimaldas määrata ülekäigukohal toimuvaid situatioone suurema objektiivsusega. Vaatluse käigus fikseeriti iga teed ületada sooviv jalakäija (sh. tema sugu ja vanusegrupp), üheaegselt teed ületada soovivate jalakäijate arv (JK grupi suurus) ning sõidukite arv, mis ületas ülekäiguraja, kuigi jalakäija oli selgelt väljendanud soovi sõidutee ületamiseks. Samas fikseeriti ka üldised liiklusnäitajad, nagu jalakäijate ja sõidukite liiklussagedus. Hilisema töötluse käigus eraldati kogumist need olukorrad, kus jalakäijal või jalakäijatel tekkis enne sõidutee ületamist kontaktsituatsioon läheneva sõidukijuhiga- so. juhtum, kus läheneva sõiduki juht pidi otsustama, kas peatuda või jätkata liikumist. Kust viimatinimetatud situatsioonide (nn kontaktide) arvust lähtuvalt määrati liikluskäitumise karakteristikud, nagu kirjeldatud käesoleva uuringu aruandes.

Kuna tegelikult määrati vaatluse käigus kindlaks iga konkreetse teeületuse jaoks, mitmes sõidukijuht peatus jalakäijale teeandmiseks, siis on just viimase väärtuse põhjal arvatud ka nende sõidukijuhtide protsentuaalne osakaal, kes jalakäijale teeandmise reeglit eiravad. Kirjeldatud protsentuaalse väärtuse määramiseks saab kasutada järgmist seost:

$$R = (A-1)/A * 100\%$$

,kus R kajastab nende sõidukijuhtide osakaalu kogu liiklusvoos, kes ületasid vöötraja sõidutee ääres teed ületavale jalakäijale või jalakäijatele teed andmata ja A on väärtus, mis väljendab seda, mitmes sõiduk peatus teeandmiseks.

Uuringu tulemused on esitatud järgmistes tabelites 3.5.

#### Foto 3.5.1. Juhtide käitumine vöötrajal



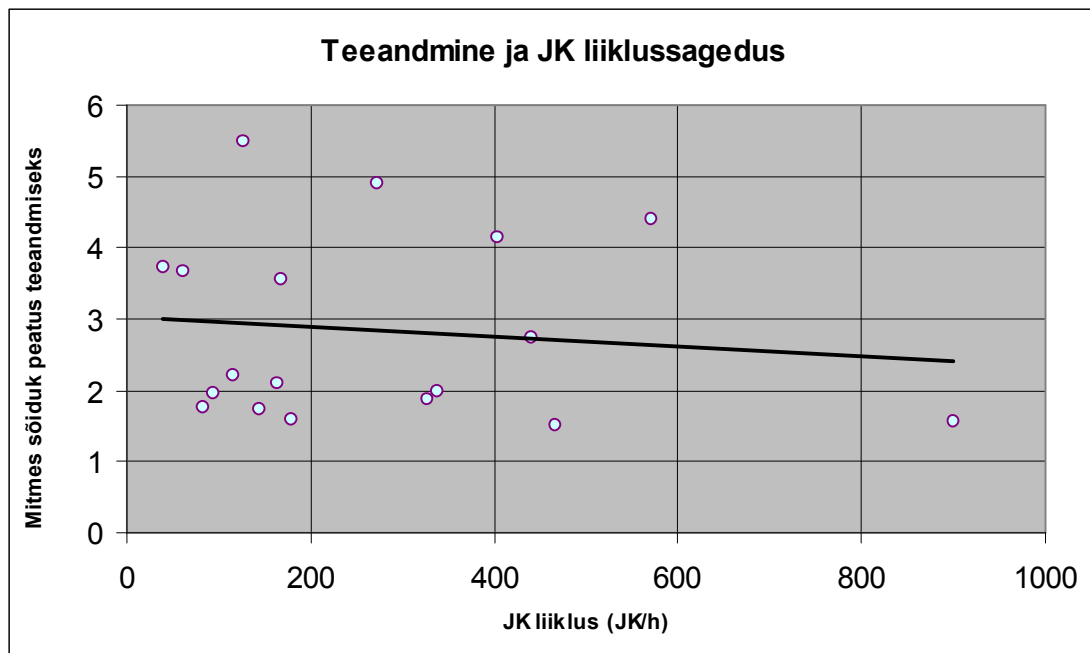
Tabel 3.5. Juhtide käitumine reguleerimata ülekäigul (teeandmine jalakäijale)

Nr.	Linn	Koht	Näd.p	algus	lõpp	Peatus keskm.	JK liiklus:	Autoliiklus	Kontakte:	Kokku ületusi	Kontaktide osa %	Keskmine JK grupp
1	HAAPSALU	Tallinna mnt.	N	12:30	13:30	1,88	326	431	75	76	99%	4,3
2	JÕHVI	Narva mnt. 9/11	K	13:10	14:10	1,98	338	494	70	176	40%	1,9
3	PÕLVA	Kesk-Käisi	K	12:20	13:20	1,60	178	356	60	71	85%	2,5
4	RAKVERE	Tallinna t. (Laada-Tööstuse t.)	K	10:00	11:00	1,96	94	605	62	80	78%	1,2
5	TALLINN	Akadeemia tee (TTÜ ees)	T	14:30	15:30	3,55	167	1539	46	78	59%	2,1
6	TALLINN	Juhkentali, Kalevi spordihalli ees	T	15:22	16:22	5,49	127	2109	156	188	83%	0,7
7	TALLINN	Laagna tee, Mustakivi	T	12:48	13:48	1,58	900	505	125	192	65%	4,7
8	TALLINN	Pärnu mnt. "Võitlev Sõna"	T	12:54	13:54	4,91	273	1415	53	99	54%	2,8
9	TALLINN	Pärnu mnt. 378, Hiiu	T	15:38	16:38	3,72	40	1178	120	171	70%	0,2
10	TALLINN	Pärnu mnt. Draamateatri ees	N	13:28	14:18	4,41	570	1749	65	93	70%	6,1
11	TALLINN	Pärnu mnt. "Kosmos" ees	N	15:39	16:39	4,16	402	1542	128	148	86%	2,7
12	TALLINN	Tõnismägi 16 ees	N	14:32	15:32	2,76	439	1074	153	243	63%	1,8
13	TALLINN	Vana-Narva mnt (Kose tee)	T	14:00	15:00	2,11	163	493	54	105	51%	1,6
14	TARTU	Kaunase pst.	E	14:00	15:00	1,52	466	327	38	80	48%	5,8
15	TARTU	Narva mnt-Raatuse (vaba paremp.)	K	14:00	15:00	1,76	83	181	112	176	64%	0,5
16	TARTU	Riia mnt-Raja	E	11:00	12:00	3,67	60	952	97	162	60%	0,4
17	VILJANDI	Tallinna mnt. (enne Vaksali tn.t)	N	13:00	14:00	2,21	116	693	36	43	84%	2,7
18	VÖRU	Tartu-Võru tn	K	10:50	11:50	1,73	144	348	21	56	38%	2,6
Keskmiselt =						2,83	271	888	1471	2237	66%	2,5
Kaalutud keskm.=						3,06						

Tulemuste interpreteerimiseks võib öelda järgmist:

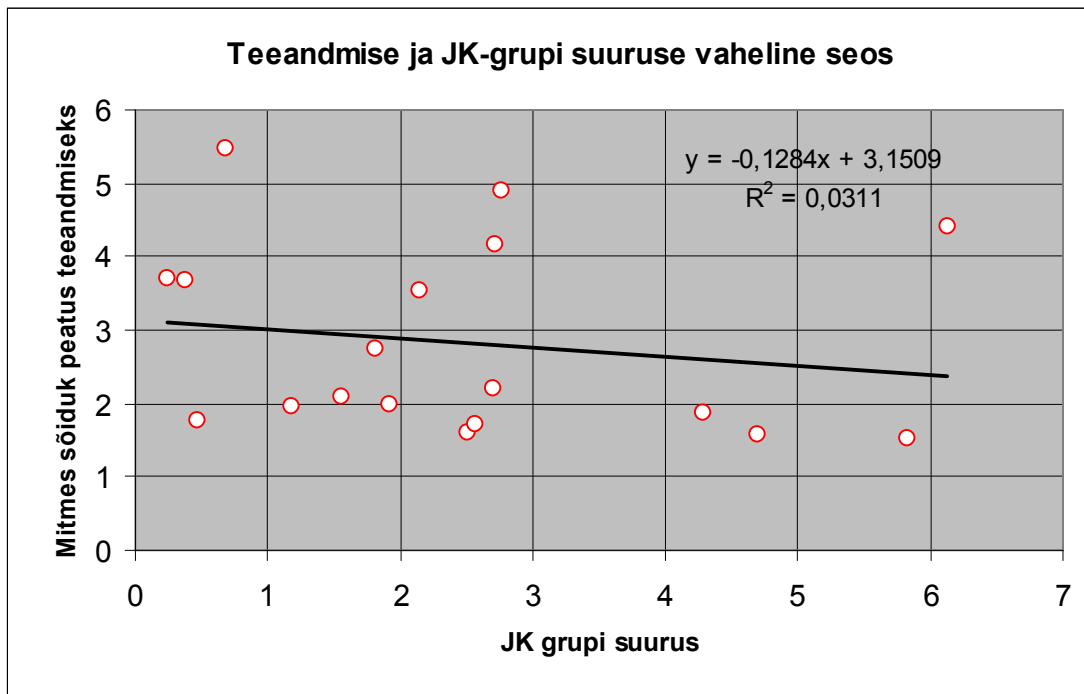
Keskmiselt annab jalakäijale Eestis teed iga **2,83**.sõidukijuht. See tähendab seda, et keskmiselt ületab vöötraja, mille ääres ootab jalakäija teeületust kaks sõidukit ja kolmas tõenäoliselt peatub teeandmiseks. Samas on erinevate linnade ja kohtade vahel üsna suured erinevused. Näiteks Tallinnas on olukord vöötradadel teistest linnadest tunduvalt halvem, kuna keskmiselt alles 3,6.juht annab jalakäijale teed. Kui nimetatud väärtused teisendada paremini mõistetavaks teeandmise reegli rikkujate protsentuaalseks väärtuseks, siis on need arvud vastavalt 65% (Eestis) ja 72% (Tallinnas) ehk teiste sõnadega- peaaegu kaks kolmandikku juhtidest eiravad Eestis ja ligi  $\frac{3}{4}$  Tallinnas tee ääres vöötrajal teeületust ootava jalakäijale teeandmise kohustust.

Teostatud vaatlused annavad võimaluse hinnata juhtide käitumist ka vaadeldud parameetritest lähtuvalt, leidmaks võimalikke seoseid jalakäijatele teeandmise ja muude parameetrite vahel. Võimalike parameetritena tulevad kõne alla jalakäijate ja mootorsõidukite liiklussagedus ning üheaegselt teed ootava jalakäijate grupi suurus. Kui püüda leida seost teeandmise ja jalakäijate liiklussageduse vahel, siis käesoleva uuringu tulemused ei kinnitanud sellise statistiliselt usaldusväärse seose olemasolu.



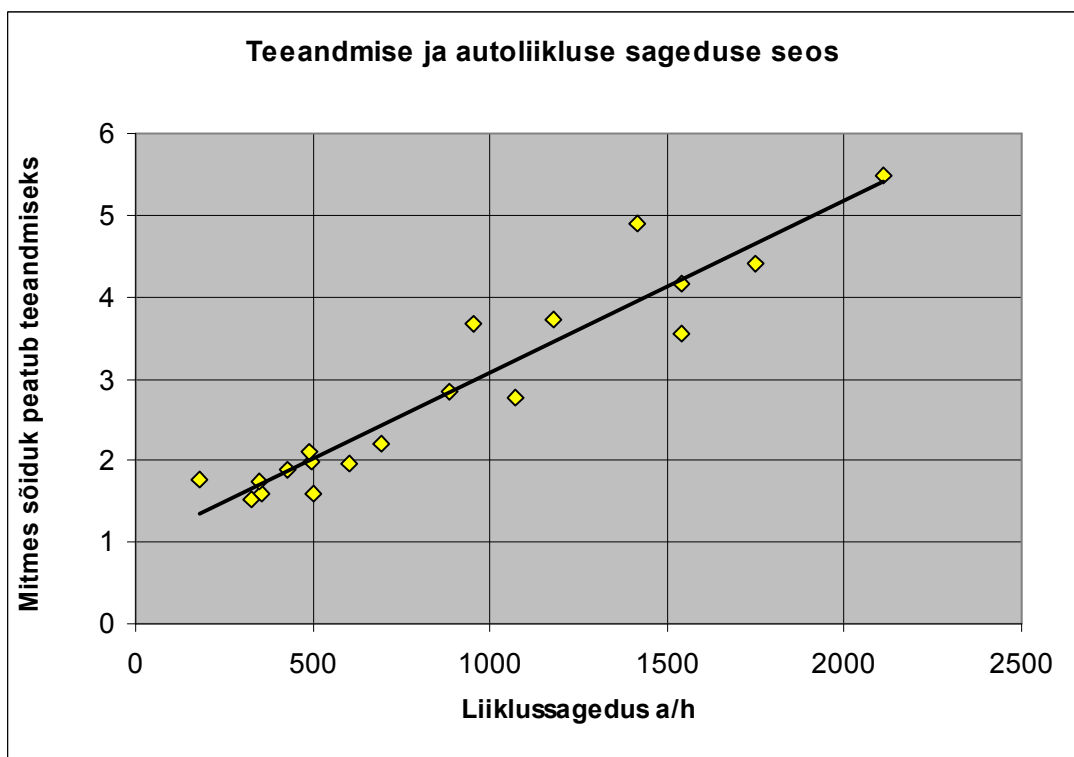
Joonis 3.5.2. Seos jalakäijate liiklussageduse ja teeandmise vahel.

Ka seos jalakäijate (teed ületada sooviva) grupi suuruse ja neile teeandmise vahel pole oluliselt ilmekam:



Joonis 3.5.3. Seos jalakäijate grupi suuruse ja teeandmise vahel.

Statistiline väga tugev seos (regressioonikordaja  $R^2 = 0,90$ ) on aga määratav sõidukite liiklussageduse ja jalakäijatele teeandmise vahel, mille kohaselt jalakäijatele teeandmise kohustuse eirajate osa kasvab koos sõidukite liiklussageduse kasvuga. Kui näiteks liiklussageduse 500 autot tunnis puhul annab keskmiselt jalakäijale teed iga teine sõidukijuht, siis liiklussageduse 1000 autot tunnis vaid iga kolmas ja 1500 autot tunnis puhul- iga neljas.



Joonis 3.5.4. Seos teeandmise ja sõidukite liiklussageduse vahel.

### 3.6. Sõiduki juhtimine joobeseisundis

Nimetatud uuringu tulemustena on käesolevas aruandes käsitletud Politseiameti poolt teostatud reidide tulemusi.

2003.aasta esimese üheksa kuu jooksul läbiviidud politseireidide "Kõik puhuvad" tulemusena võib väita, et alkoholi jääknähtudega ja joobes juhtide osakaal Eesti liikluses on kokku 2%, kusjuures piirkonniti võib see ulatuda ka kõrgemale, näiteks Tallinnas ligi 5%.

**Tabel 3.6. Politseiooperatsioonide "Kõik puhuvad!" tulemused 2003.a.**

	2003.a. 9-kuud	sh. Tallinn
Läbi viidud liiklusjärelvalve-alaste politseiooperatsioonide arv	987	*
sh. joobes m/sõidukijuhtide välja selgitamiseks- "Kõik puhuvad"	524	29
kontrollitud mootorsõidukijuhte	116 031	9804
selgitati välja joobes mootorsõidukijuhte	1838	373
selgitati välja alkoholi jääknähtudega mootorsõidukijuhte	434	103
joobes mootorsõidukijuhtide osakaal (%) kontrollituist	<b>1,6%</b>	<b>3,8%</b>
alkoholi jääknähtudega mootorsõidukijuhtide osakaal %	<b>0,4%</b>	<b>1,1%</b>

Allikas: Politseiamet, 2003.

### 3.7. Sõidukiirus ja pikivahed

Andmestikuna sõidukiiruste kohta asulavälisel teel on kasutatud inseneribüroo Stratum poolt läbiviidava sõidukiiruste monitooringu projekti andmeid.

Liikluskäitumise monitooringu projekti jaoks on kasutatud automaatse kiirusmõõtesüsteemi andmeid Tallinn-Tartu maanteel, kusjuures keskmiste kiiruste väärtusena on kasutatud 2003.aasta oktoobris mõõdetud kiiruste keskväärtusi kahe erineva piirkiiruse- 90 ja 110 km/h tingimustes. Eraldi on välja toodud nädalalõpu kiirused, iseloomustamaks üht kõige ohtlikumat perioodi liikluses.

Käesoleva käsitluse kohaselt on loetud liikluskäitumise mõttes liiklusreeglite eirajateks need juhid, kes sõitsid lubatust üle 10 km/h võrra kiiremini või kasutasid pikivahet < 2 sek.

Kiiruskäitumise tulemused ning väikese pikivahe kasutajate hulk on esitatud alljärgnevas tabelites.

**Tabel 3.7.1. Keskmiste kiiruste väärtused erineva piirkiiruse tingimustes.**

Piirkiirus	Mõõteperiood	Sõidukite arv	Keskmine kiirus Km/h	Sõidukite osa, mille kiirus ületas piirkiiruse enam kui 10 km/h võrra
<b>90</b>	Nädal (27.10-2.11.03)	30 934	93,3	20,1% (6218)
	Nädalalõpp (1-2.11.03)	7973	93,7	20,1% (1601)
<b>110</b>	Nädal (1-7.10.01)	35 068	101,3	3,6% (1249)
	Nädalalõpp (20-21.10.01)	8771	102,7	3,9% (342)

**Tabel 3.7.2. Väikese pikivahe kasutajate osakaal**

Piirkiirus	Sõidukite arv	Sõidukite osa %, mille pikivahe oli väiksem kui...		
		0,5 sek.	1,0 sek.	2,0 sek.
<b>90</b>	30 934	3,6% 1100	7,0% 2166	14,8% 4581
<b>110</b>	35 068	4,8% 1685	9,6% 3365	19,3% 6788

### 3.8. Turvavahendite kasutamine

Turvavahendite kasutamise osas on käesolevas aruandes kasutatud Sõiduohutuse Teaduskeskuse 2003.a. uuringu "Turvavahendite kasutamine autodes 2003" tulemusi. Selle töö kohaselt on turvavahendite kasutustase järgmine:

**Tabel 3.8.1. Autos kasutatavate turvavahendite kasutamise tasemed (%) vaadeldud piirkondades aastal 2003**

Liikleja	Piirkond				
	Tallinn			Viljandi	Asulaväline
	kokku	kesklinn	kesklinnaväline		
Kokku	69,2	66,9	71,4	63,0	75,2
Täiskasvanud	70,5	67,5	73,5	66,6	77,5
Lapsed	31,6	45,5	24,6	20,3	35,4
Juhid	71,9	67,7	76,2	69,0	85,4
Mehed	69,8	66,2	73,8	66,9	83,5
Naised	79,9	75,0	83,3	76,7	93,8
Kõrvalistujad	78,9	76,2	81,1	72,9	87,1
Mehed	75,0	69,8	80,9	62,7	78,5
Naised	83,9	83,5	84,2	79,8	92,4
Lapsed	22,2	16,7	25,0	37,5	60,0
Tagaistujad	23,9	29,8	20,5	19,3	23,0
Mehed	15,4	13,8	16,7	15,6	13,6
Naised	21,8	26,3	19,4	24,4	25,0
Lapsed	33,8	51,9	24,5	16,7	28,4

Käesoleva töö kokkuvõttes on kasutatud ülalmainitud uuringu tulemusi üldistatult.

### 3.9. Helkurite kasutamine

Helkurite kasutamise uusi andmeid ei ole käesolevasse aruandesse lisatud, kuna järjekordne AS Emor uuring viiakse läbi alles 2004.aasta alguses.

**3.10. Kokkuvõte liikluskäitumise vaatlustest 2003.aastal.****3.10.1. Liikluskäitumise vaatluste maht ja vaatluskohad.**

Liikluskäitumise vaatluste kogumahu ja vaatluskohtade määramisel on võetud aluseks Tallinna Tehnikaülikooli poolt Maanteeameti tellimisel teostatava läbisõidu uuring ("*Autopargi läbisõit Eestis 2001.aastal*"). Tallinna Tehnikaülikooli Teedeinstituut, 2002).

Uuringu vaatluskohtade valimisel võeti arvesse eraldi maantee- ja linnaliikluse mahu (läbisõit, tuh.km.) osakaal, ning samuti liiklusemahu jaotus erinevate maanteeliikide- põhi- ja tugimaanteed, aga ka erinevate linnade lõikes.

**Tabel 3.10.1. Liikluskäitumise vaatluste maht**

Jrk. nr.	Alateema	Uuritud liiklejate arv
1	Punase fooritule nõuete eiramise-juhid	13 051
2	Punase fooritule nõuete eiramise-jalakäijad	3902
3	Sõidutulede kasutamine	22 421
4	Suunatulede kasutamine	9743
5	Juhtide käitumine vöötrajal (kontakte jalakäijate ja mootorsõidukite vahel)	1471
6	Joobes sõidukijuhtimine (Politseiamet)	116 031
7	Kiiruspiirangute järgimine	66 002
8	Pikivahed liikluses	66 002

Liikluskäitumise vaatlused viisi 2003.aastal läbi sügisperioodil (põhiliselt: oktoobris, osaliselt septembris ja novembris) maanteedel ja linnades- Tallinnas, Tartus, Pärnus, Viljandis, Võrus, Põlvas, Haapsalus, Jõhvis ja Rakveres.



### 3.10.2. Vaatluste kokkuvõte

Järgnevates tabelites on toodud liikluskäitumise vaatluste kokkuvõtvad tulemused 2003.aasta uuringu tulemuste kohaselt.

**Tabel 3.10.2. Liikluseeskirja nõudeid eiravate liiklejate osakaal liikluses 2003.a. vaatluste tulemusel.**

Jrk.nr.	Alateema	Näitaja	Eesti kokku	sh. Tallinn	Allikas
1,1	Punase fooritule nõuete eiramine- jalakäijad	%	11,9	11,0	Stratum
1,2	Punase fooritule nõuete eiramine- juhid	%	1,8	1,7	Stratum
2	Suunatule kasutamine pöörde sooritamisel	%	26,0	32,0	Stratum
3	Sõidutulede kasutamine päevasel ajal	%	0,5	0,5	Stratum
4,0	Juhtide käitumine võõrajal (teeandmine jalakäijatele) Mitmes sõiduk peatus (keskm)	sõiduk	2,8	3,6	Stratum
4	Juhtide käitumine võõrajal (teeandmine jalakäijatele) Reegli eirajad	%	65	72	Stratum
5	Sõidukijuhtimine alkoholi tarvitana (joores + jääknähtudega)	%	2,0	4,9	Politseiamet
6,1	Helkuri kasutamine- täiskasvanud- ei kasuta	%	**		Emor
6,2	Helkuri kasutamine- lapsed- ei kasuta	%	**		Emor
7,1	Turvavöö kasutamine, juhid - ei kasuta	%	28,1	32,3	SoTK
7,2	Turvavöö kasutamine, kaassõitja eesistmel- ei kasuta	%	21,1	23,8	SoTK
7,3	Turvavöö kasutamine, tagaistmel- ei kasuta	%	76,1	70,2	SoTK
8	Laste turvavarustus, ei kasuta	%	64,6		SoTK
9,1	Kiiruspiirangust kinnipidamine. V piir= 90	%	20,1		Stratum
9,2	V piir= 110	%	3,6		Stratum
10,1	Väikese pikivahega (< 2 sek) sõidukid liikluses V piir= 90	%	14,8		Stratum
10,2	V piir= 110	%	19,3		Stratum

Märkus \*\*- 2003.a. andmed puuduvad

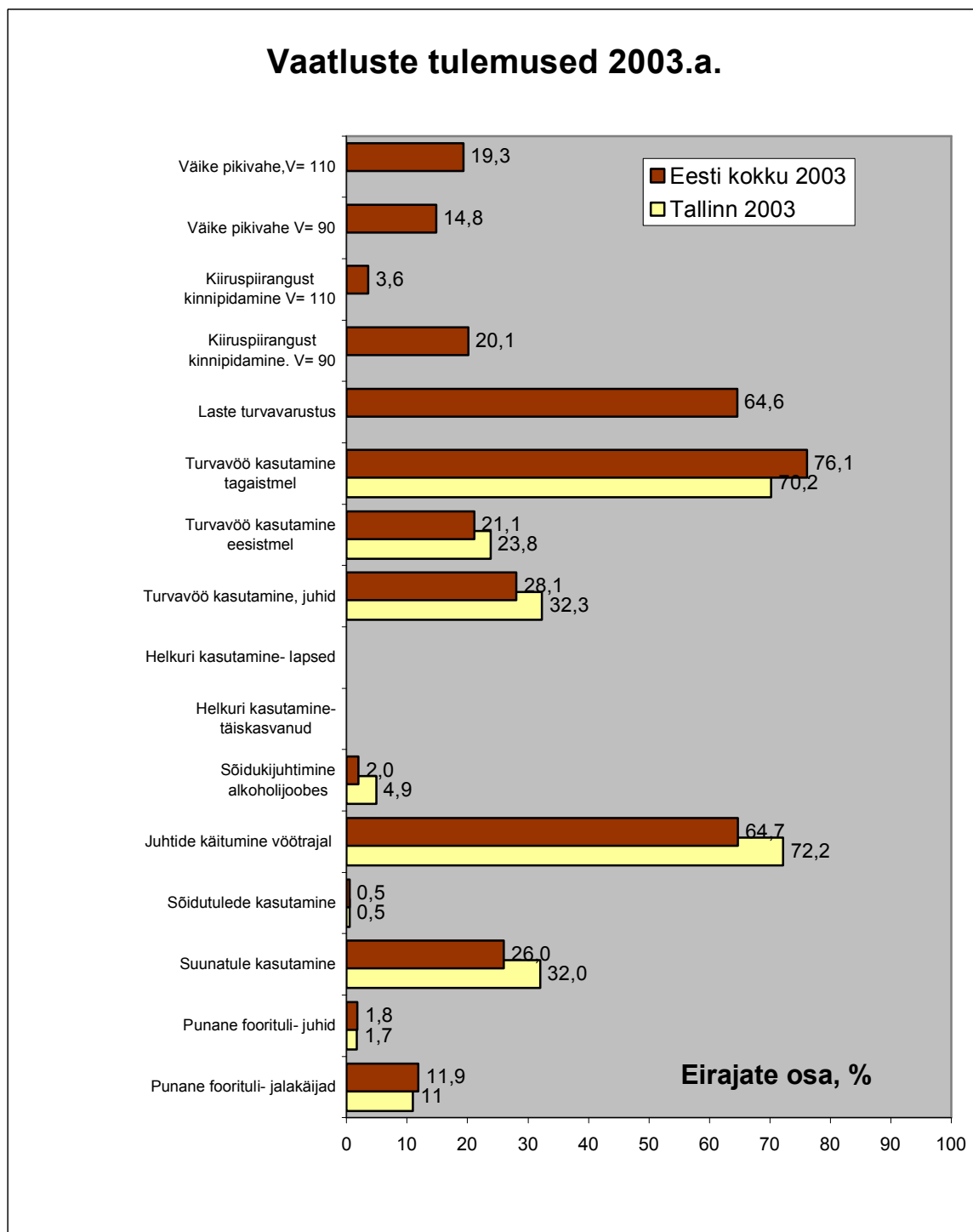
Kui võrrelda 2003.aastal teostatud uuringu tulemusi 2002.a. tulemustega, siis väga suuri erinevusi ei täheldatud, välja arvatud järgmistes osades:

- Juhtide punase fooritule järgimise osas on olukord veidi halvenenud
- Juhtide käitumine vöötrajal on veidi halvenenud
- Sõidutulede kasutamine on endisest veelgi paranenud
- Joobes juhtimine näitab paranemist, kuid 2002.a andmed pole täiesti usaldusväärsed ja võrreldavad 2003.a. omadega.
- Kiiruspiirangutest kinnipidamise osas on olukord on halvenenud
- Väikese pikivahe kasutamise osas on olukord tunduvalt halvenenud
- Turvavöö kasutamise osas (Sõiduohutuse Teaduskeskuse uuring) on olukord paranenud.

**Tabel 3.10.3. Liikluskäitumiste vaatluste tulemuste võrdlus**

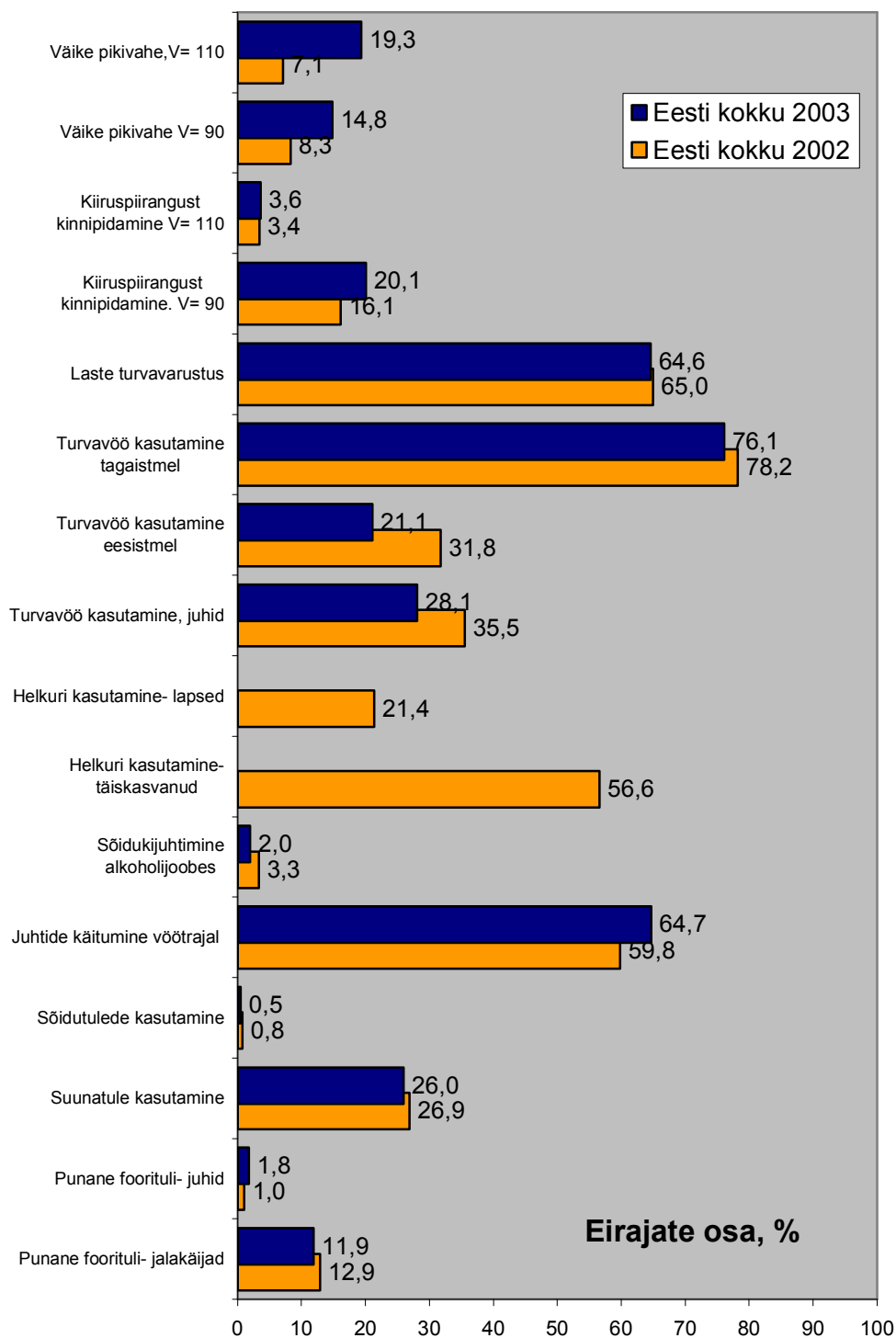
(Liikluseeskirja nõudeid eiravate liiklejate osakaal %, 2003.a. ja 2002.a. uuringu tulemusel)

Jrk.nr.	Alateema	Näitaja	Eesti	Tallinn	Eesti	Tallinn
			kokku	2003	kokku	2002
			2003	2003	2002	2002
1,1	Punane foorituli- jalakäijad	%	11,9	11	12,9	18,7
1,2	Punane foorituli- juhid	%	1,8	1,7	1,0	0,8
2	Suunatule kasutamine	%	26,0	32,0	26,9	33,3
3	Sõidutulede kasutamine	%	0,5	0,5	0,8	0,5
4	Juhtide käitumine vöötrajal	%	64,7	72,2	59,8	65,0
5	Sõidukijuhtimine alkoholijoobes	%	2,0	4,9	3,3	andmed puuduvad
6,1	Helkuri kasutamine- täiskasvanud	%	andmed puuduvad		56,6	
6,2	Helkuri kasutamine- lapsed	%	andmed puuduvad		21,4	
7,1	Turvavöö kasutamine, juhid	%	28,1	32,3	35,5	36,3
7,2	Turvavöö kasutamine eesistmel	%	21,1	23,8	31,8	33,7
7,3	Turvavöö kasutamine tagaistmel	%	76,1	70,2	78,2	80,5
8	Laste turvavarustus	%	64,6		65,0	
9,1	Kiiruspiirangust kinnipidamine. V= 90	%	20,1		16,1	
9,2	Kiiruspiirangust kinnipidamine V= 110	%	3,6		3,4	
10,1	Väike pikivahe V= 90	%	14,8		8,3	
10,2	Väike pikivahe V= 110	%	19,3		7,1	



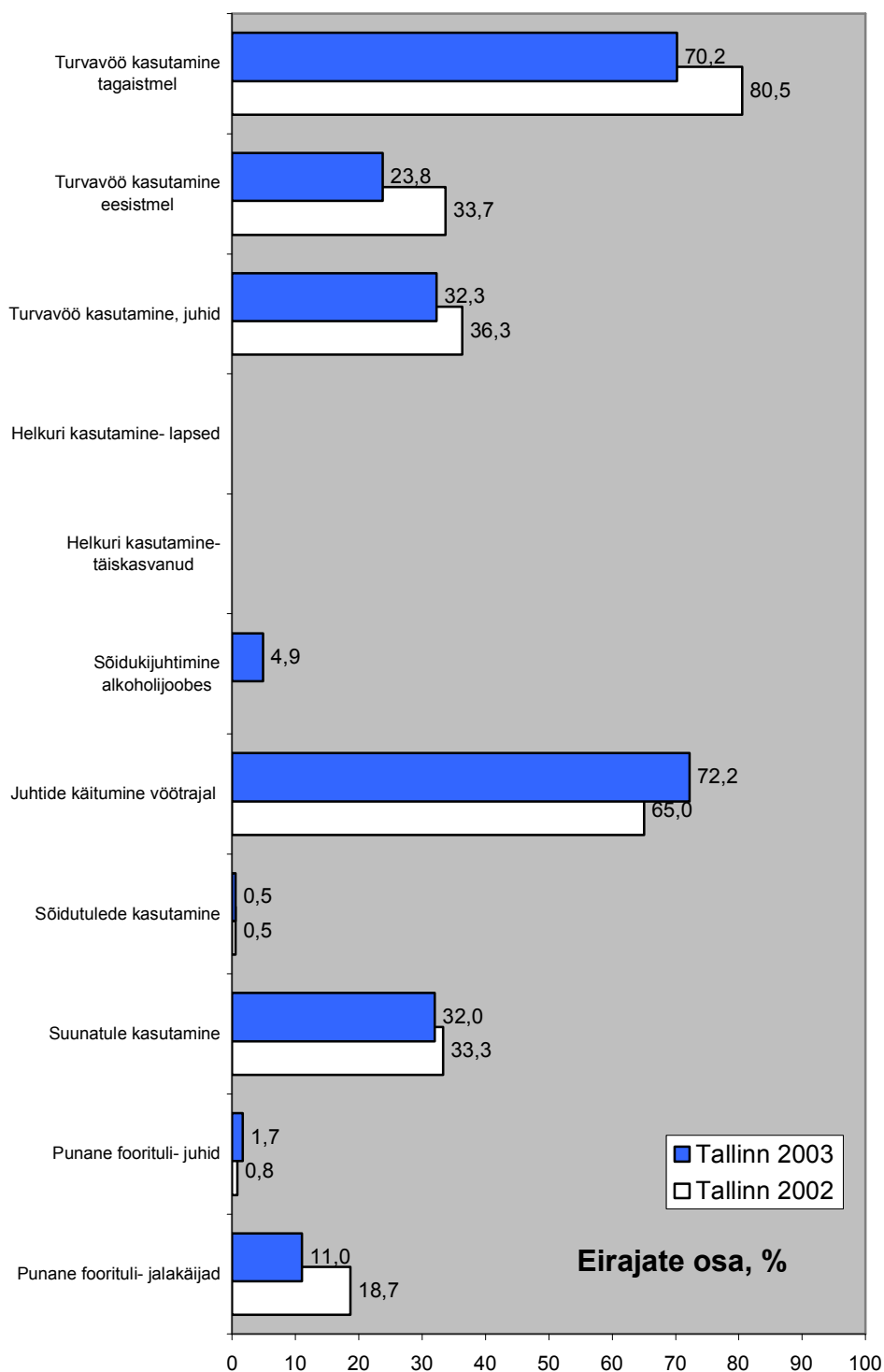
Joonis 3.10.4. Liikluskäitumise vaatluste tulemuste kokkuvõte 2003.aastal.

## Vaatlustulemuste võrdlus 2002-2003.a. (kogu Eesti)



Joonis 3.10.5. Liikluskäitumise vaatluste tulemuste võrdlus Eestis 2002-2003.aastal.

### Vaatlustulemuste võrdlus Tallinn 2002-2003.a.



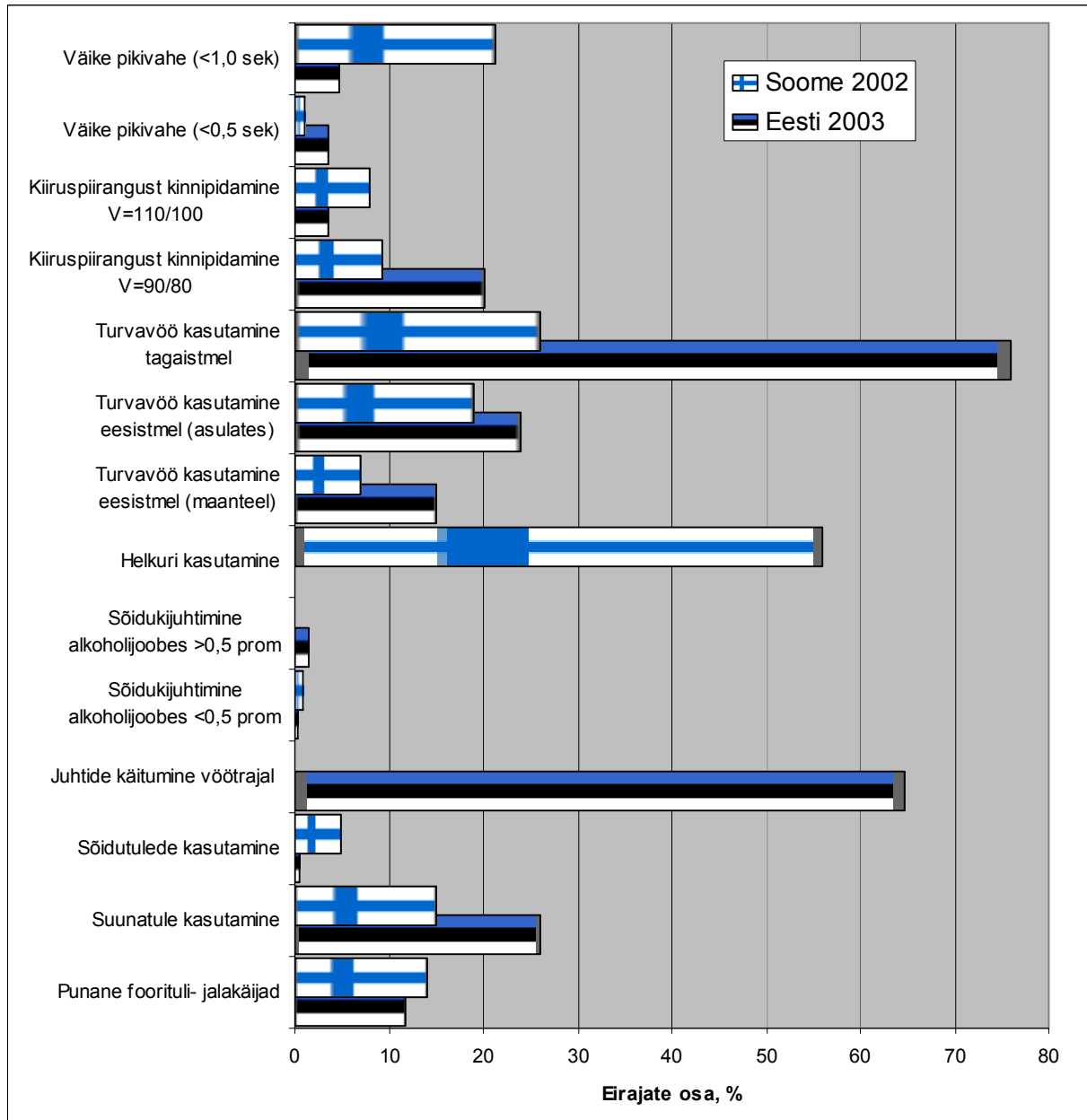
Joonis 3.10.4. Liikluskäitumise vaatluste tulemuste võrdlus Tallinn 2002-2003.aastal.

### 3.11. Eesti ja Soome liikluskäitumise monitooringu tulemuste võrdlus

Soomes on liikluskäitumise projekti ellu viidud ja kümnete aastate jooksul. Viimane kättesaadav avaldatud materjal pärineb aastast 2002 (*Liikennekäyttämisen seuranta 2002. Liikenneturva. Vt. [www.liikenneturva.fi](http://www.liikenneturva.fi)*). Kuna paljud liikluskäitumise monitooringu alateemad on sarnased Eestis teostatuga, siis on nende alateemade osas huvitav teostada ka Eesti ja Soome tulemuste võrdlus, mis ongi esitatud alljärgnevas tabelis:

**Tabel 3.11.1. Eesti ja Soome liikluskäitumise võrdlus**

Eirajate osakaal liikluses, %	Eesti 2003	Soome 2002
Alateema		
Punane foorituli- jalakäijad	11,9	14
Suunatule kasutamine	26,0	15
Sõidutulede kasutamine	0,5	5,0
Juhtide käitumine vöötrajal	64,7	
Sõidukijuhtimine alkoholihoobes <0,5 prom	0,4	0,9
Sõidukijuhtimine alkoholihoobes >0,5 prom	1,6	0,2
Helkuri kasutamine	andmed puuduvad	56
Turvavöö kasutamine eesistmel (maanteel)	15	7
Turvavöö kasutamine eesistmel (asulates)	24	19
Turvavöö kasutamine tagaistmel	76	26
Kiiruspiirangust kinnipidamine V=90/80	20,1	9,3
Kiiruspiirangust kinnipidamine V=110/100	3,6	8
Väike pikivahe (<0,5 sek)	3,6	1,1
Väike pikivahe (<1,0 sek)	4,8	21,4



Joonis 3.11.2. Eesti ja Soome liikluskäitumise võrdlus.

**LISAD**

**Eesti- ja venekeelse ankeedi näidis**



## Ankeetküsitlus:" Liikluskäitumine Eestis"

Maanteeameti tellimisel viib Inseneribüroo Stratum Eestis läbi küsitluse, et teada saada elanike hinnanguid liikluskäitumise kohta Eesti tänavatel ja teedel. Küsitluse tulemused aitavad hinnata ja parandada liikusohutusosalast tööd Eestis.

Palume Teil vastata järgmistele küsimustele!

Kontakt:  
Stratum OÜ  
Tel. 6659460  
Juhkentali 34, 10132 Tallinn

Palun hinnake olukorda Eesti liikluses!

Märkige rist sobivasse lahtrisse!

	väga hea	hea	rahuldav	halb	väga halb	arvamus puudub
1. Sõidutulede kasutamine päevasel ajal:						
2. Suunatulede kasutamine pöörde sooritamisel:						
3. Jalakäijatele teeandmine vöötradadel:						
4. Foorituledest kinnipidamine: <i>-juhtide poolt:</i>						
<i>-jalakäijate poolt:</i>						
5. Kiiruspiirangutest kinnipidamine: <i>-maanteedel:</i>						
<i>-linnades, asulates:</i>						
6. Turvavöö kasutamine: <i>-esiistmel:</i>						
<i>-tagaistmel:</i>						
7. Laste turvavarustuse kasutamine:						
8. Helkurite kasutamine <i>-täiskasvanute poolt:</i>						
<i>-laste poolt:</i>						
<i>-jalgratturite poolt</i>						
9. Liiklusohutus tervikuna:						
10. Kui oluline probleem on purjus sõidukijuhid liikluses:	mitte-oluline	vähe-oluline	keskmise	oluline	väga oluline	arvamus puudub

11. Kas Teie juhite autot?	1 Jah
	2 Ei (Lõpeta ankeet)
12. Kui pikk on Teie juhistaaz?	..... aastat
13. Teie läbisõit viimase 12 kuu jooksul:	..... km

**Vastaja üldandmed:**

Sugu:
Vanus:
Haridus:
Amet:
Elukoht:

**Küsitluse koht:**

Kuupäev: ..... 2003.a.  
maakond: .....  
Linn, vald: .....

**TÄNAN TEID VASTUSTE EEST!**

**ВОПРОСНИК "ОТНОШЕНИЕ К ОПАСНОСТЯМ ДОРОЖНОГО ДВИЖЕНИЯ"**

Уровень безопасности дорожного движения и состояние дорог в Эстонии еще далеки от желаемого.

Для их улучшения необходимо знать мнение участников дорожного движения о культуре движения на улицах и дорогах Эстонии.

В связи с вышеизложенным под началом Департамента шоссейных дорог Эстонии проводится исследование безопасности дорожного движения, чтобы определить его изменения.

Целью опроса является накопление данных о безопасности на дорогах и улицах.

Результаты опроса будут использованы при планировании безопасности дорожного движения.

**Просим Вас ответить на следующие вопросы!**

КОНТАКТ:  
Инженерное бюро Стратум  
Juhkentali 34, 10132 Tallinn  
Тел. 6659460

**Какую оценку вы бы дали культуре дорожного движения в Эстонии?**

*Отметить крестиком графу, наиболее выражающую мнение отвечающего!*

	Отлично	Хорошо	Удовлетворительно	Неудовлетворительно	Слабо	Не знаю
1. Использование ходового света в дневное время:						
2. Использование световых указателей при совершении поворота:						
3. Пропуск пешеходов на пешеходных переходах:						
4. Соблюдение сигналов светофора						
- водителями:						
- пешеходами:						
5. Соблюдение ограничений скорости						
- на шоссе						
- в городах и населенных пунктах						
6. Использование ремня безопасности						
- на переднем сиденье						
- на заднем сиденье:						
7. Использование детских средств безопасности:						
8. Использование светоотражателей:						
- взрослыми:						
- детьми:						
- велосипедистами:						
9. Безопасность дорожного движения в целом:						
10. Какова обстановка с вождением в нетрезвом виде:						

11. Есть ли у Вас водительское удостоверение?	1 Да 2 Нет
12. Водительский стаж:	..... лет
13. Годовой пробег:	..... км

**БЛАГОДАРИЮ!**

Данные отвечающего:

Пол: \_\_\_\_\_

Возраст: \_\_\_\_\_

Образование: \_\_\_\_\_

Специальность: \_\_\_\_\_

Место жительства: \_\_\_\_\_  
(волость, город)

**Küsitluse koht:** .....

Kuupäev: ..... 2003.a.

maakond: .....

Linn, vald: .....