

**Turvavööde kasutamine
elanike poolt
Maanteeamet**

Mai 2005



Sisukord

| | |
|---|----|
| Sissejuhatus | 3 |
| Kokkuvõte | 4 |
| 1. Tulemused | 5 |
| 1.1 Hinnangud turvavööde kasutamise vajalikkusele | 5 |
| 1.2 Turvavööde kinnitamine erinevates situatsioonides | 9 |
| 1.2.1 Turvavöö kinnitamine autot juhtides | 9 |
| 1.2.2 Turvavöö kinnitamine sõitjana auto esiistmel | 14 |
| 1.2.3 Turvavöö kinnitamine sõitjana tagaistmel | 14 |
| 1.2.4 Turvavöö kinnitamine sõites alla 15-aastaste lastega | 20 |
| 1.3 Turvavöö kasutamisele suunatud liiklusohutuskampania märkamine | 24 |
| 1.4 Hinnangud politsei poolse turvavarustuse kasutamise kontrollile | 30 |
| Lisad | 33 |
| A Metoodika kirjeldus | 33 |
| Valim | 33 |
| Küsitlus | 34 |
| Andmetöötlus | 34 |
| Usalduspiirid | 35 |
| Projekti tööühm | 36 |
| B Vabad vastused | 37 |
| C Küsimustik | 38 |

Sissejuhatus

Ajavahemikul 6.-13.04 ja 20.-27.04 2005 a. viis TNS Emor Omnibuss-küsitluse raames läbi uuringu Eesti elanike hoiakute ning tegeliku käitumise kohta sõiduautode turvavööde kasutamise suhtes.

Uuringu eesmärk oli selgitada turvavöö kasutamine sõiduautodes, põhjusi, miks turvavööd reeglina ei kinnitata ning hinnata turvavöö kasutamisele suunatud kampaania märkamist. Samuti vaadati elanike hinnanguid politsei tööle turvavööde kontrollimisel.

Analoogset uuringut viiakse läbi viiendat korda ning tulemused on esitatud võrdlevalt eelmiste aastate uuringutega.

Uuringu tellija on Maanteeamet. Uuringu tulemuste omandiõigus kuulub uuringu tellijale.

Aruandes on esitatud uuringu tulemused nii graafiliselt kui ka kommenteeritult.

Lisas on esitatud metoodika ja valimi kirjeldus, uuringu küsimustik ja tulemused tabeljaotustena.

Kokkuvõte

15-74-aastaste Eesti elanike seas 2005. aasta aprillis läbi viidud küsitluse põhjal võime välja tuua järgmised põhipunktid:

Elanike **hoiakud turvavõõde kasutamise vajalikkuse suhtes on viimase kahe aastaga muutunud positiivsemaks** – 86% peab täiskasvanutel turvavõõ kinnitamist väga vajalikuks. Laste puhul peavad turvavõõ kinnitamist sõiduautos väga vajalikuks praktiliselt kõik vastajad (94%).

Varasemad uuringud on näidanud, et positiivne hoiak ei pruugi alati tegelikkuses realiseeruda. Siiski on meeldiv tõdeda, **et aastast aastasse suureneb nende osakaal, kes kinnitavad turvavõõ:**

- autojuhtide seas 82% → 86%;
- esiistmel sõitjate seas 86% → 88%;
- **tagaistmel sõites 34% → 48%,**
- **lastega sõites 79% → 85%.**

Vaatamata sellele, et vähem kui pooled tagaistmel sõitvatest täiskasvanutes kinnitab turvavõõ, on siiski positiivne, et nende osakaal suureneb pidevalt.

Kohusetundlikumat turvavõõde kinnitajad erinevates situatsioonides on naised, vanemaealised, Tallinna, maakonnakeskuste ning alevike elanikud.

Kui varasematel aastatel oli turvavõõde mittekasutamise põhjenduseks peamiselt sõidu lühike vahemaa, siis viimase kahe aasta jooksul on **suurenenud mittekasutamise põhjustena hoolimatus ja vajaduse puudumine**. Seega on oluline jätkuvalt teavitada ja põhjendada turvavõõ kasutamise vajalikkust. Edaspidised kampaaniad võiksid olla suunatud autojuhtidele, et nemad paluksid tagaistmel istuvatel kaasreisijatel kinnitada turvavõõ.

Kindlasti mängib suurt rolli turvavõõde sagedasemas kasutamises selleteemaline kampaania. Turvavõõ kasutamisele suunatud **kampaania “Traksid peale! Kinnita turvavõõ ka tagaistmel!” märgatavus on väga kõrge** (76% vastajatest). Selle kampaania märgatavus pole võrreldes 2003. aastaga muutunud.

Sarnaselt eelmiste uuringutega, ollakse kõige enam kampaaniat märganud televisioonis, mida hinnatakse elanike poolt ka kõige mõjuvamaks kanaliks. Märkimisväärselt on langenud trükimeedias ja raadios kampaaniat märganute hulk.

Võrreldes eelmise uuringuga pole märkimisväärsed muutusi politseile antavates hinnangutes kontrolli osas. Veidi alla poole vastajatest peab politsei poolset turvavõõde ja turvavarustuse kasutamise kontrolli piisavaks. Siiski on vähenenud nende osakaal (58% → 47%), kes peavad tehtavat kontrolli võrreldes eelmise aastaga tõhusamaks. Politseitööd peavad selles vallas halvemaks nende sihtrühmade esindajad, kelle seas on rohkem neid, kes kinnitavad reeglina turvavõõ nii autot juhtides kui ka olles autos kaassõitajana.

1. Tulemused

Enne tulemuste analüüsi esitamist, lühidalt valimist ja uuringu sihtrühmast. Analoogselt eelmiste aastatega moodustati valim juhuvaliku teel ning on uuringutulemused on esinduslikud Eesti 15-74 aastaste elanike suhtes. Kokku küsitleti 1002 vastajat, kelle iseloomustus sotsiaal-demograafiliste tunnuste alusel on toodud joonisel 1.

Arvestades valimi moodustamise põhimõtteid, vastab vastanute jaotus soo, vanuse, rahvuse, asulatüübi ja piirkondade lõikes selleealise Eesti elanikkonna jaotusele samade tunnuste osas. Lähtudes sellest on alust eeldada, et ka muude tunnuste jaotus, nagu sissetulek, haridus, hoiakud jms vastab Eesti elanike vastavatele parameetritele.

1.1 Hinnangud turvavööde kasutamise vajalikkusele

Joonisel 2 on toodud elanike suhtumine turvavöö kinnitamise vajalikkusesse. Elanikud peavad vajalikuks turvavöö kinnitamist nii täiskasvanute kui ka laste puhul. Võrreldes eelmise uuringuga on kasvanud nende osakaal, kes peavad täiskasvanute puhul turvavöö kinnitamist väga vajalikuks (82%-lt 86%-le). Sarnaselt 2003. aastale peavad laste puhul turvavöö kinnitamist sõiduautos väga vajalikuks praktiliselt kõik vastajad (94%).

Joonisel 3 on toodud erinevate vastajagruppide hinnangud turvavöö kasutamise vajalikkusele. Kui varasematel aastatel sõltusid hinnangud vastajate vanusest – nooremad olid oma hoiakutes liberaalsemad – siis viimase kahe aasta jooksul on märgatavalt suurenenud 25-34-aastaste osakaal, kelle arvates on ka täiskasvanutel turvavöö kinnitamine väga vajalik. Lisaks neile on turvavöö kinnitamist väga vajalikuks pidajate seas suurenenud naiste, mitte-eestlaste ning maakonnakeskuste elanike osakaal.

Kui kaks aastat tagasi leidsid kampaaniat märganud inimesed sagedamini, et turvavöö kinnitamine sõiduautos on väga vajalik, siis sellel aastal erinevused nende vahel, kes kampaaniat pole märganud, puuduvad.

Joonis 1 Vastanute profiil

(% kõikidest vastajatest, n=1002)

SUGU



RAHVUS



VANUS



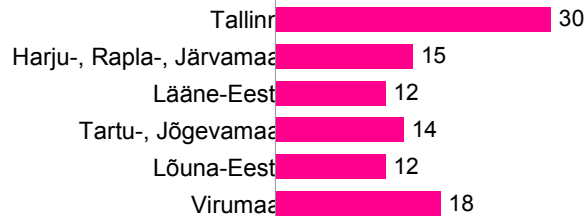
HARIDUS



SISSETULEK pereliikme kohta kuus



PIIRKOND

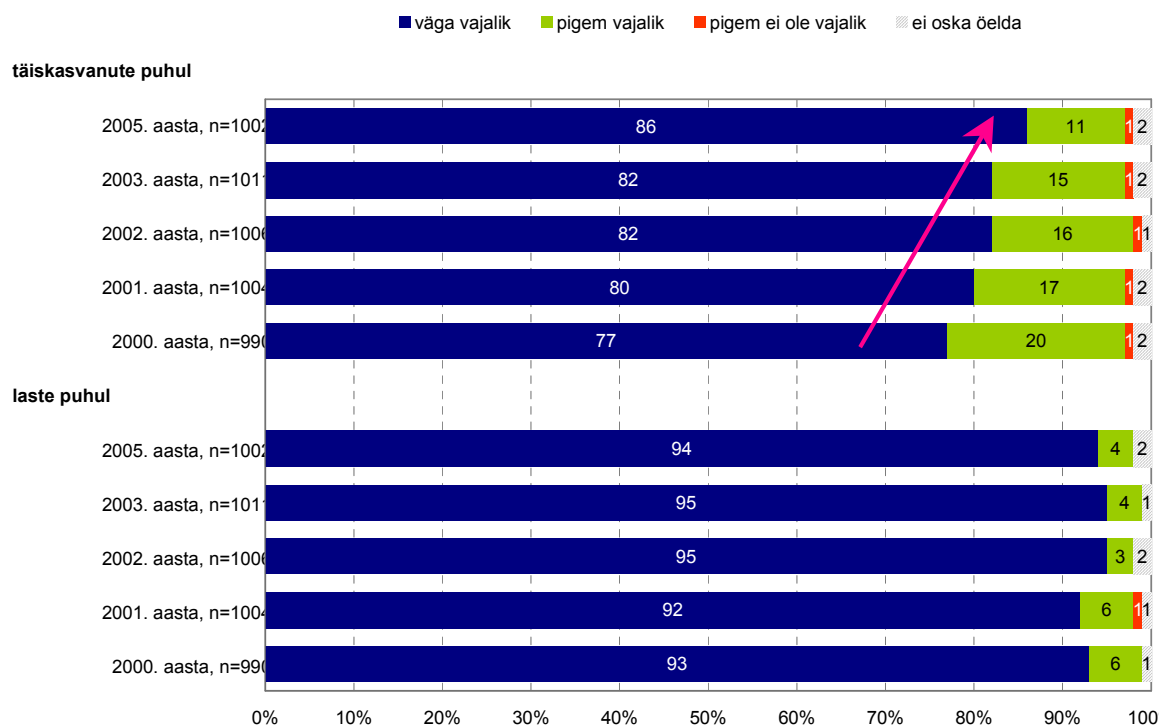


ASULATÜÜP

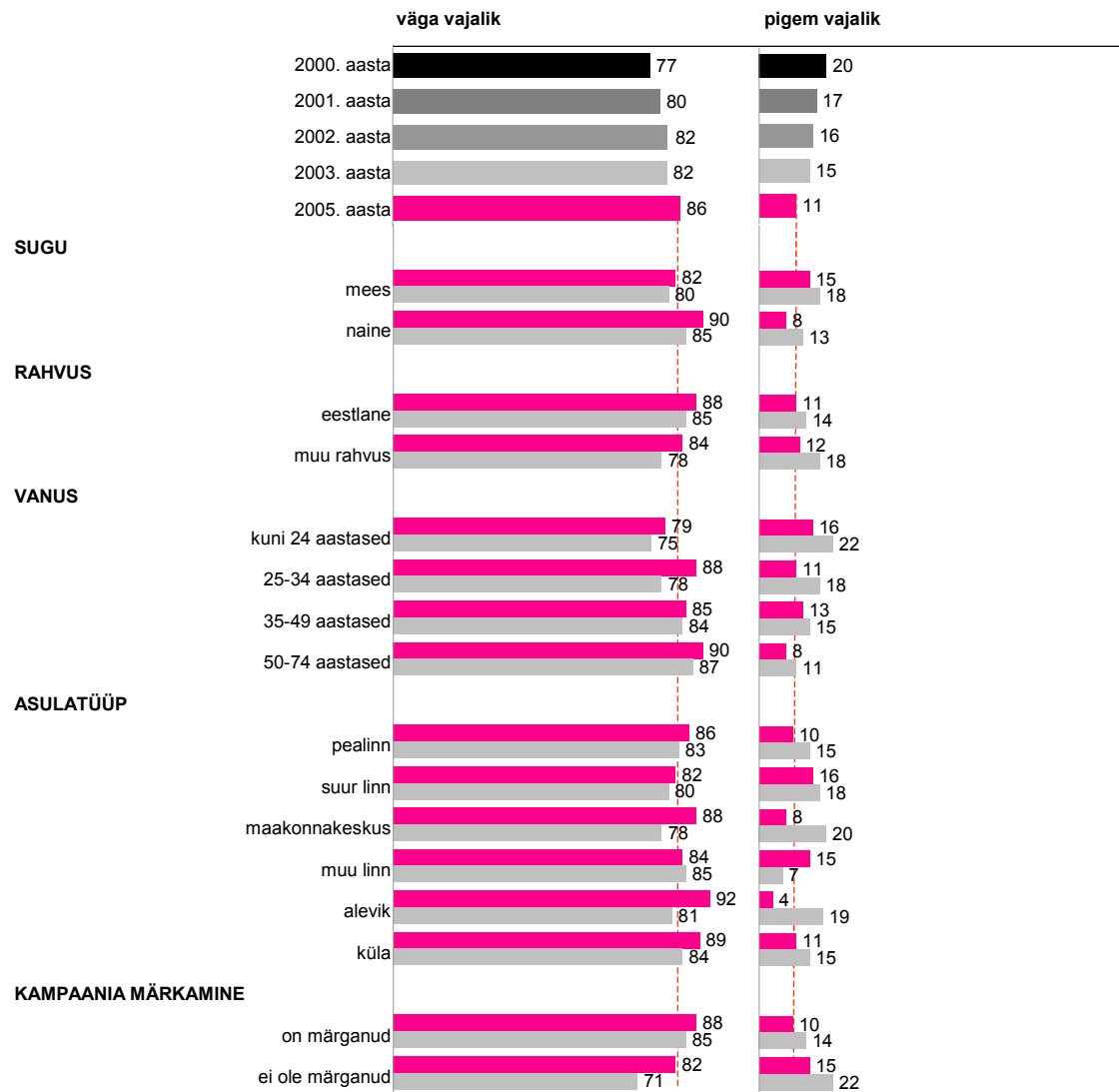


Joonis 2 Hinnangud turvavöö kinnitamise vajalikkusele

(% kõikidest vastajatest)



Joonis 3 Hinnang turvavöö vajalikkusele täiskasvanutel
(% kõikidest vastajatest vastavas sihtrühmas)



1.2 Turvavööde kinnitamine erinevates situatsioonides

Joonisel 4 on toodud turvavööde kinnitamise tavad erinevates situatsioonides. Lisaks näeme joonisel ka nende vastajate osakaalu, kes erinevates situatsioonides autos sõidavad.

Erinevates situatsioonides autos sõitjate osakaal aastatega veidi varieerub, mistõttu on edaspidi vaadatud turvavööde kinnitamise tavasid vaid nende inimeste seas, kes antud olukorras autoga sõidavad. Nende ülevaade on toodud joonisel 5. Lisaks on sarnaselt eelmiste aastatega iga situatsiooni puhul välja toodud põhjendused, miks turvavööd ei kinnitata.

1.2.1 Turvavöö kinnitamine autot juhtides

Küsitluses osalenutest oli autojuhte 51%. Tasapisi suureneb nende autojuhtide hulk, kes väidavad, et reeglina nad kinnitavad roolis olles turvavöö. Võrreldes 2003.a on nende hulk suurenenud 82%→86% (joonis 6).

Vaadates juhtide käitumist sihtrühmades, võime välja tuua järgmised tendentsid:

- Nagu eelmistelgi aastatel, on kohusetundlikumad autojuhid naised ja vanemad inimesed ning pealinna ja alevike autojuhid.
- Võrreldes 2003. aastaga on turvavööde kasutamine tõusnud keskmisest enam naiste, eestlaste, 25-34 ja 50-74-aastaste maakonnakeskuste, pealinna ning alevike elanike seas.
- Jätakuvalt puudub otsene seos kampaania märkamise vahel, kuid väga tugevalt sõltub juhi tegelik käitumine tema üldistest hoiakutest – kes turvavööd väga vajalikuks peavad, kinnitavad ka ise turvarihma pea igal sõidukorral. Nendest, kelle hinnangul turvavööde kinnitamine on “pigem vajalik”, vaid veidi üle kolmandiku kinnitavad enamus sõitudel turvarihma.

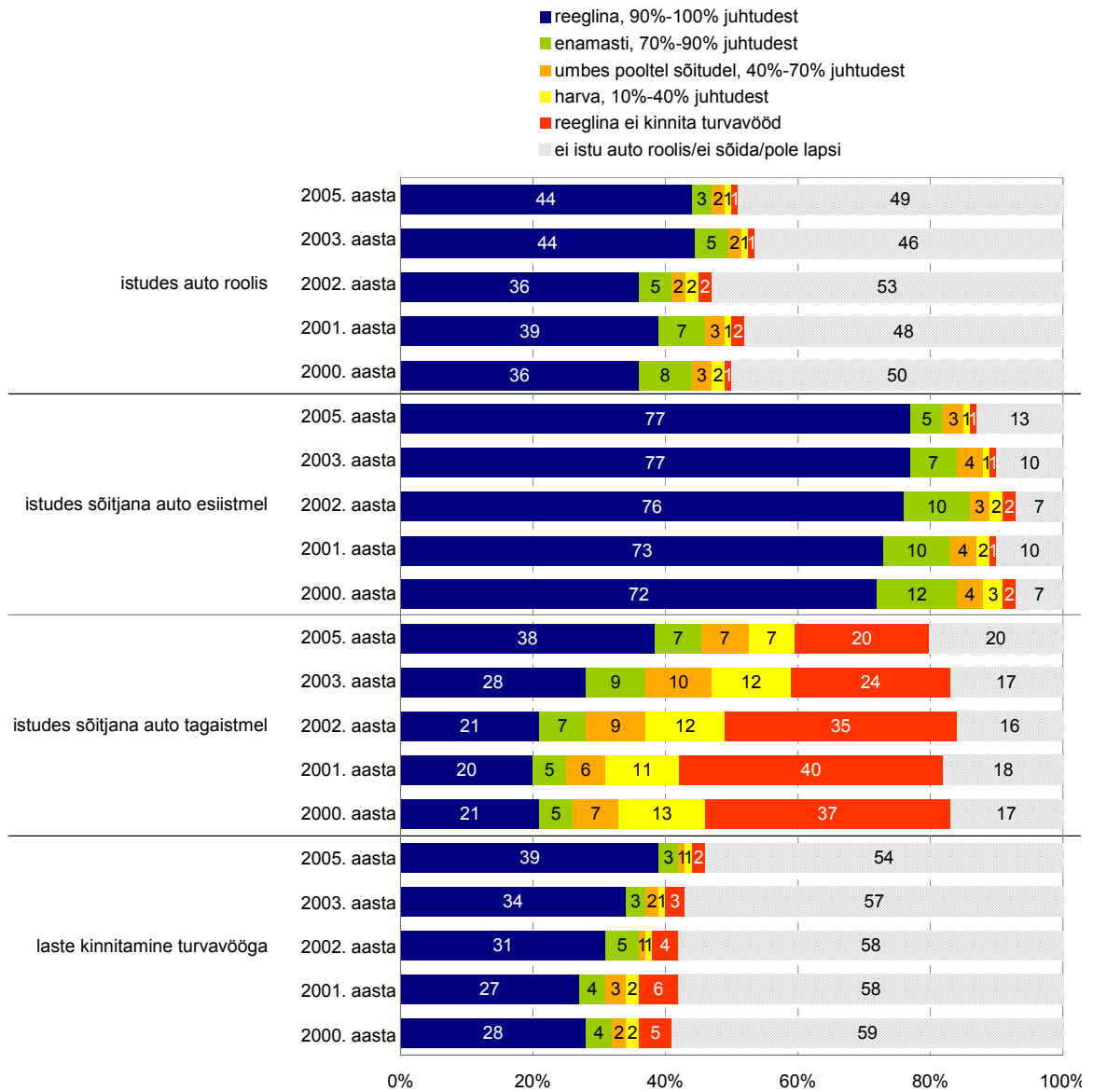
Turvavöö mitte kinnitamise põhjused

Viimase kahe aastaga on kaks korda vähem neid (54%→24%), kes ei kinnita turvavööd lühikese vahemaa tõttu (joonis 7). Kindlasti on siin oma mõju ka eelnevatel kampaaniatel.

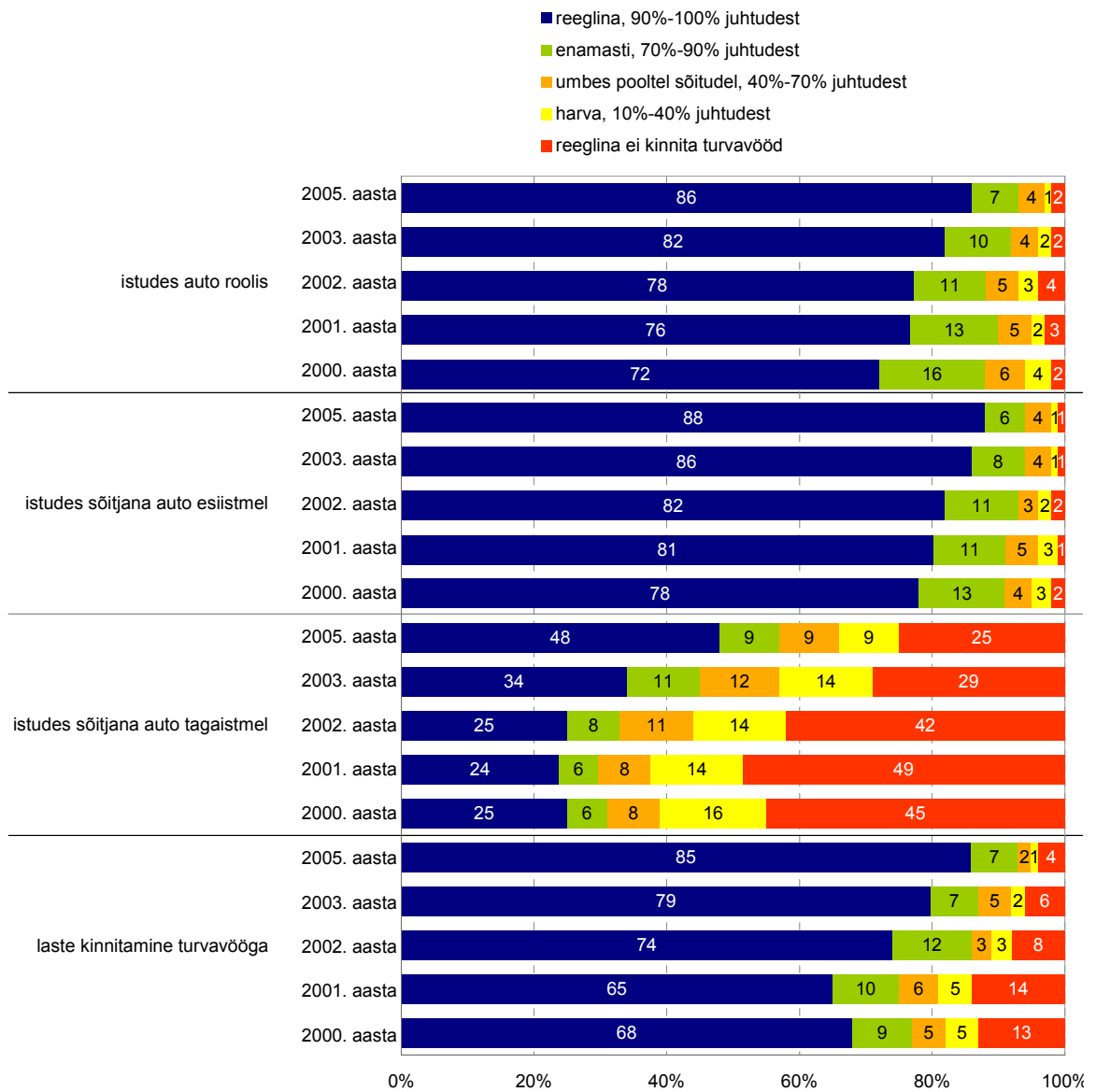
Samas on hoiatavaks signaaliks juhtide hoolimatus, sest lohakusest jääb turvavöö kinnitamata neljandikul juhtidest: *ei pea alati vajalikuks; alati pole sõit nii ohtlik, et oleks vaja; lihtsalt ei kinnita* (v.t ka vabade vastuste peatükki). Lisaks hoolimatusele on kasvava trendiga unustamine ja harjumuse puudumine, millest tingituna ei kinnita turvavööd.

Joonis 4 Turvavöö kinnitamine erinevates situatsioonides

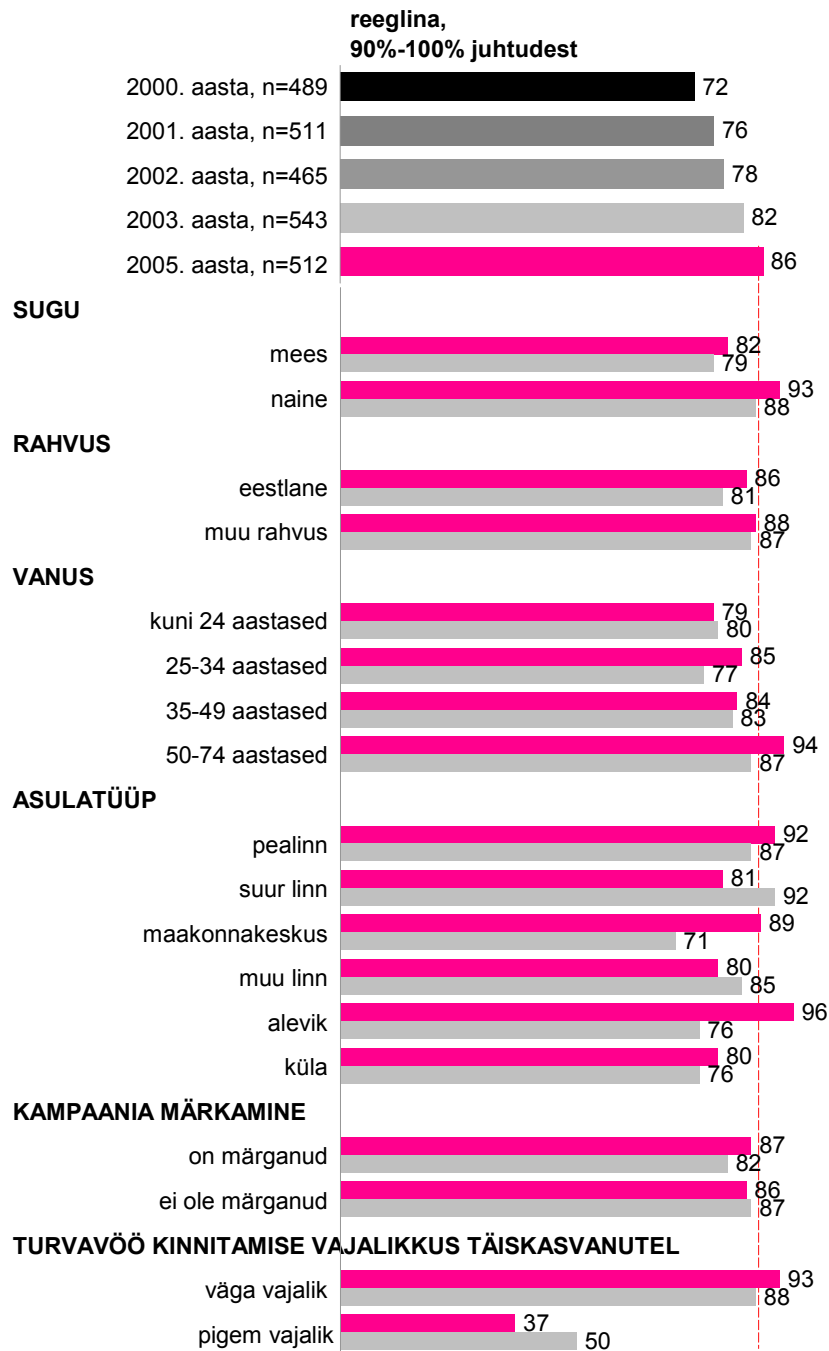
(% kõikidest vastajatest)



Joonis 5 Turvavöö kinnitamine erinevates situatsioonides
(% vastavast sihtrühmast)



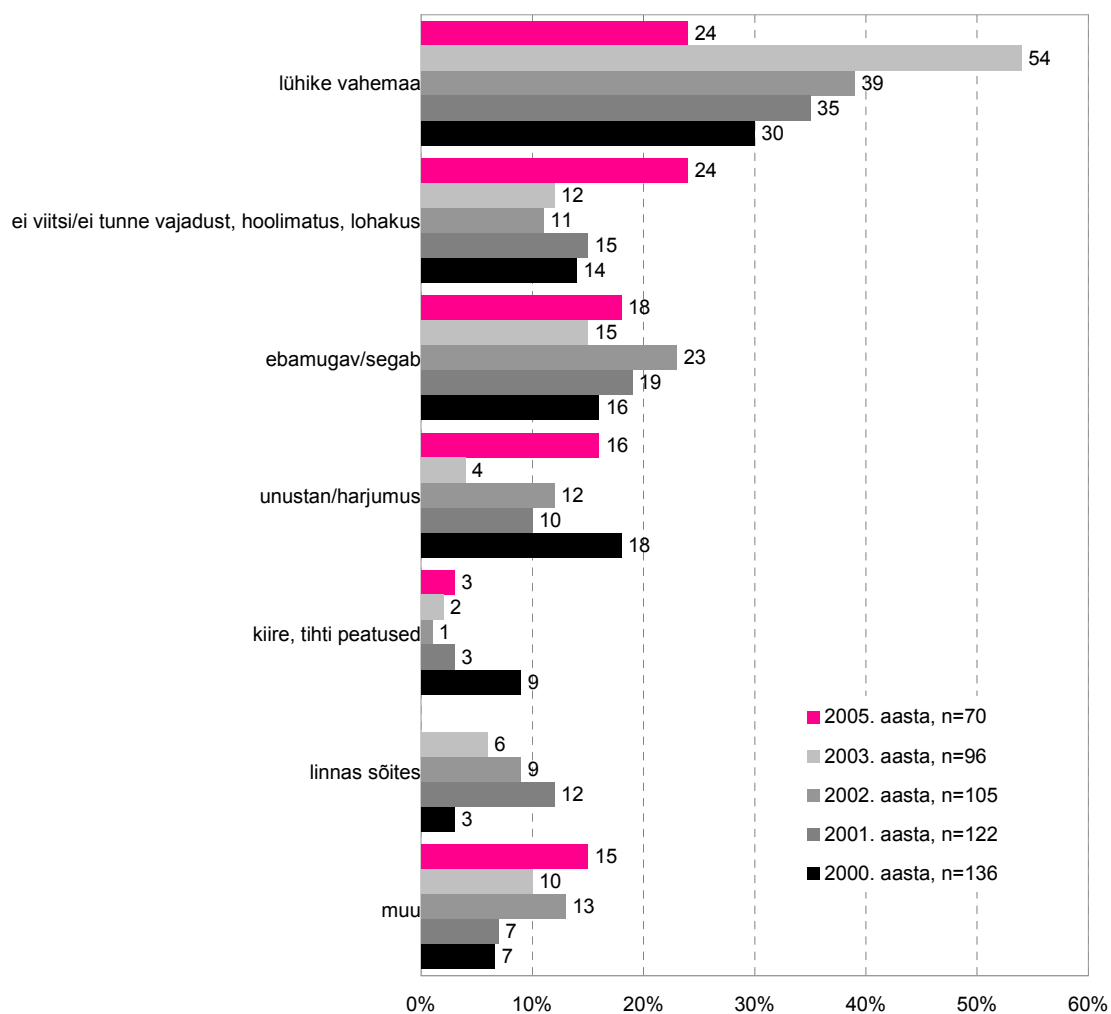
Joonis 6 Turvavöö kinnitamine autot juhtides*
(% roolis istujatest)



* vastajate väikese arvu tõttu ei ole nende tulemusi välja toodud, kes kinnitavad turvavööd vähem kui 90% juhtudest

Joonis 7 Turvavöö kinnitamata jätmise põhjused roolis istudes

(% nendest, kes reeglina ei kinnita turvavööd)



1.2.2 Turvavöö kinnitamine sõitjana auto esiistmel

Auto esiistmel sõidab enamik vastajatest (87%). Võrreldes 2003. aastaga ei ole muutunud nende hulk, kes sõitjana auto esiistmel turvavöö kinnitavad, 88% esiistmel sõitjatest kinnitab reeglina turvavöö. Nii nagu autojuhtide seas, on ka siin kohusetundlikumad samade sihtrühmade esindajad ehk naised ja vanemad inimesed, maakonnakeskuste, pealinna ning alevike elanikud (joonis 8).

Jätakuvalt on tugevalt seotud turvavöö kinnitamine ning selle kinnitamist väga vajalikuks pidamine, sest reeglina need, kes peavad turvavöö kinnitamist vajalikuks selle ka enamikel juhtudel kinnitavad.

Nende seas, kes reeglina ei kinnita turvavööd, on tendents selle suunas, et suureneb nende osakaal, kes umbes pooltel juhtudel kinnitavad turvavöö. Jätakuvalt kinnitavad esiistmel kaassõitjana turvavöö kõige harvemini nooremaealised ehk kuni 24-aastased.

Turvavöö mittekinnitamise põhjused

Esiistmel sõitjate ja autojuhtide põhjendused on sarnased (joonis 9). Lühike vahemaa pole enam niivõrd määrav turvavöö kinnitamisest loobumisel (37%→20%), samas on kasvava trendiga ka kaassõitjatel turvavöö kinnitamise hoolimatus ja vajaduse puudumine: *läheb meelest ära, sõidan autoga harva, ei tule meelde, kui meelde tuletatakse, siis kinnitan* (v.t ka vabade vastuste peatükki). Suureneb ka nende osakaal, kes ei oska põhjendada, miks nad ei kinnita turvavööd.

1.2.3 Turvavöö kinnitamine sõitjana tagaistmel

Joonisel 10 on toodud erinevate elanike gruppide tavad turvavöö kinnitamisel istudes auto tagaistmel. Kokku kuulus küsitletuist sellesse sihtrühma 80% vastajatest.

Kuigi viimase kahe aastaga on märgatavalt suurenenud (34%→48%) nende osakaal, kes kinnitavad praktiliselt enamikel juhtudel turvavöö olles autos sõitjana tagaistmel, on neid siiski veidi alla poole kõikidest tagaistmel sõitjatest.

Vaatamata sellele, et tagaistmel sõites kinnitatakse turvavööd sagedamini kui kaks aastat tagasi kõikides sihtrühmades, on teistest aktiivsemad 50-74-aastased, naised ning väiksemate linnade ja alevike elanikud.

Koguni kolmandik tagaistmel istuvatest vastajatest kinnitavad turvavööd harva (10-40% sõitudest), nende seas on rohkem mitte-eestlasi, nooremaealisi (kuni 34-aastaseid) ning suuremate linnade elanikke. Seega tuleks edaspidine teavituskampaania suunata just nendele sihtrühmadele, sest nende suhtumine tagaistmel turvavöö kinnitamisega on hetkel ebavajalik või pigem vajalik.

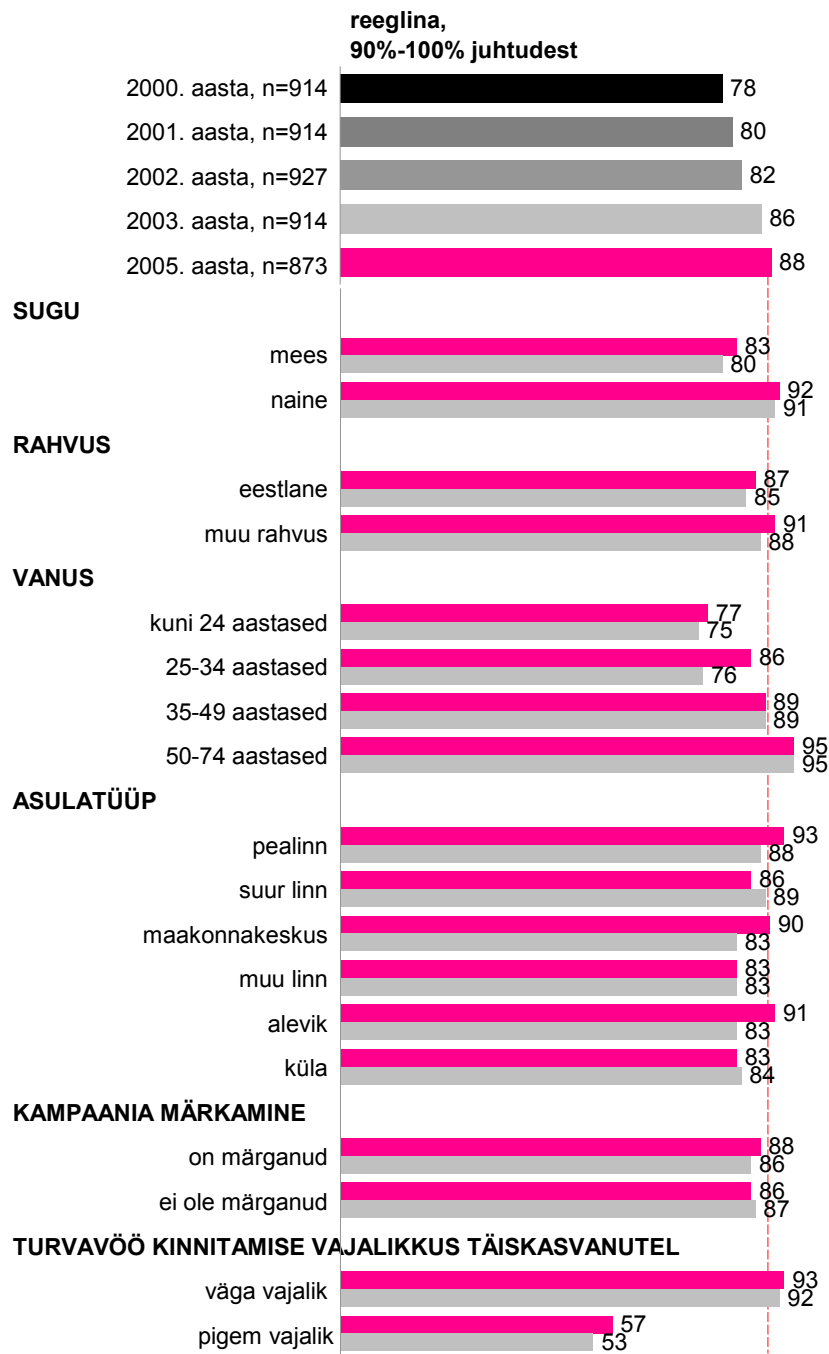
Turvavöö mittekinnitamise põhjused

Kuigi enamik mittekinnitanutest väidavad, et autol puudub turvavöö, on siiski nende osakaal kahanemas (54%-lt 36%-le). Ka tagaistmel turvavöö mittekinnitamise põhjuste seas suureneb

hoolimatus ja vajaduse puudumine: *ei kinnita lollusest ja laiskusest; see on mõttetu; see ei ole minu arvates nii vajalik; keegi ei vaata, et seal rihtm kinni oleks; ei lenda autost välja, esiiste on ees, ei pea vajalikuks* (v.t ka vabade vastuste peatükki).

Joonis 8 Turvavöö kinnitamine sõitjana esiistmel*

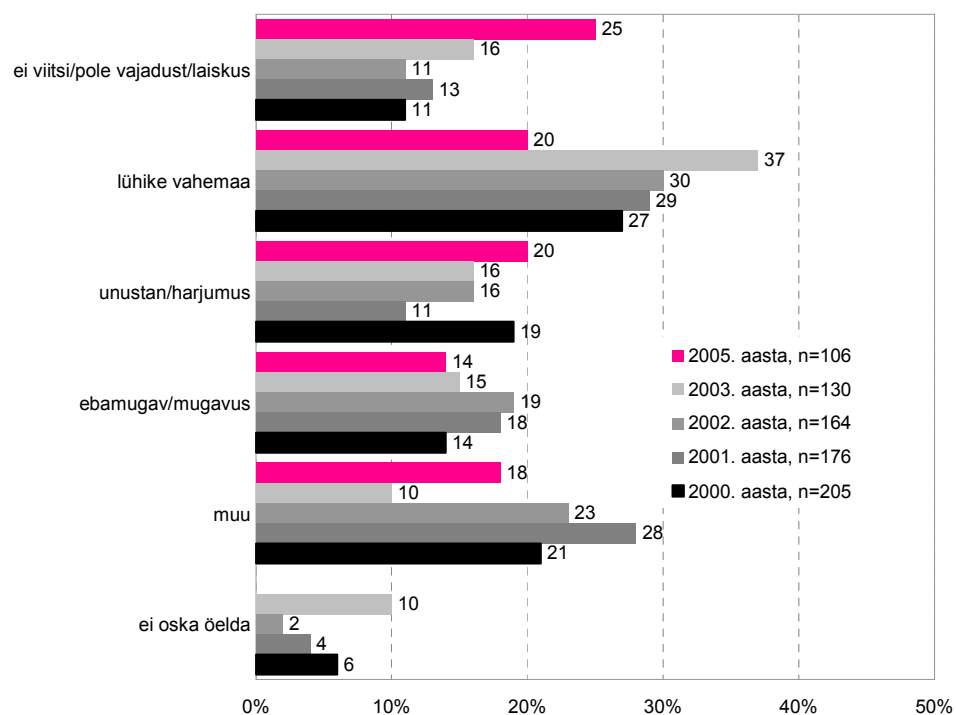
(% esiistmel sõitjatest)



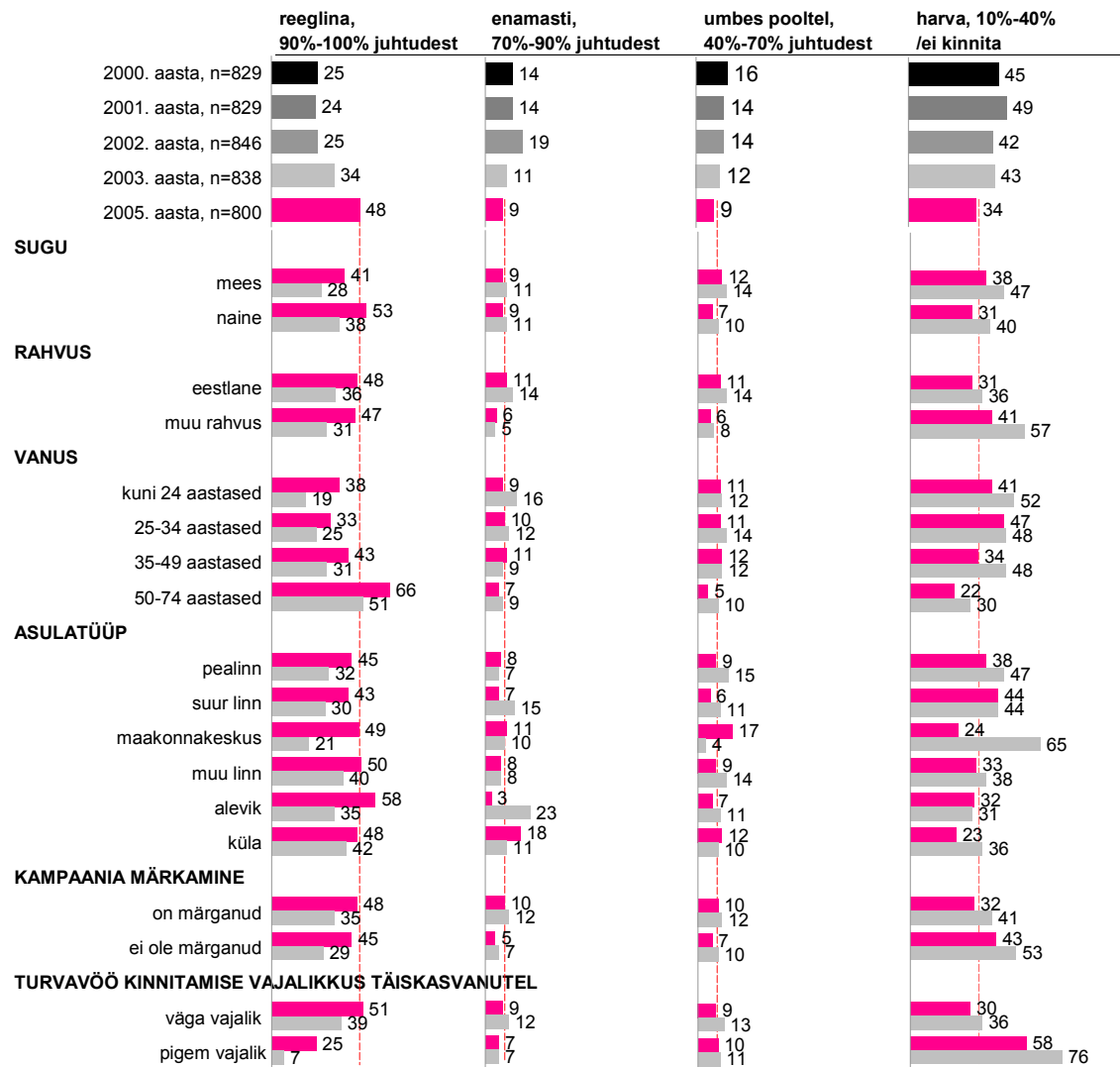
* vastajate väikese arvu tõttu ei ole nende tulemusi välja toodud, kes kinnitavad turvavööd vähem kui 90% juhtudest

Joonis 9 Turvavöö kinnitamata jätmise põhjused auto esiistmel istudes

(% nendest, kes reeglina ei kinnita turvavööd)

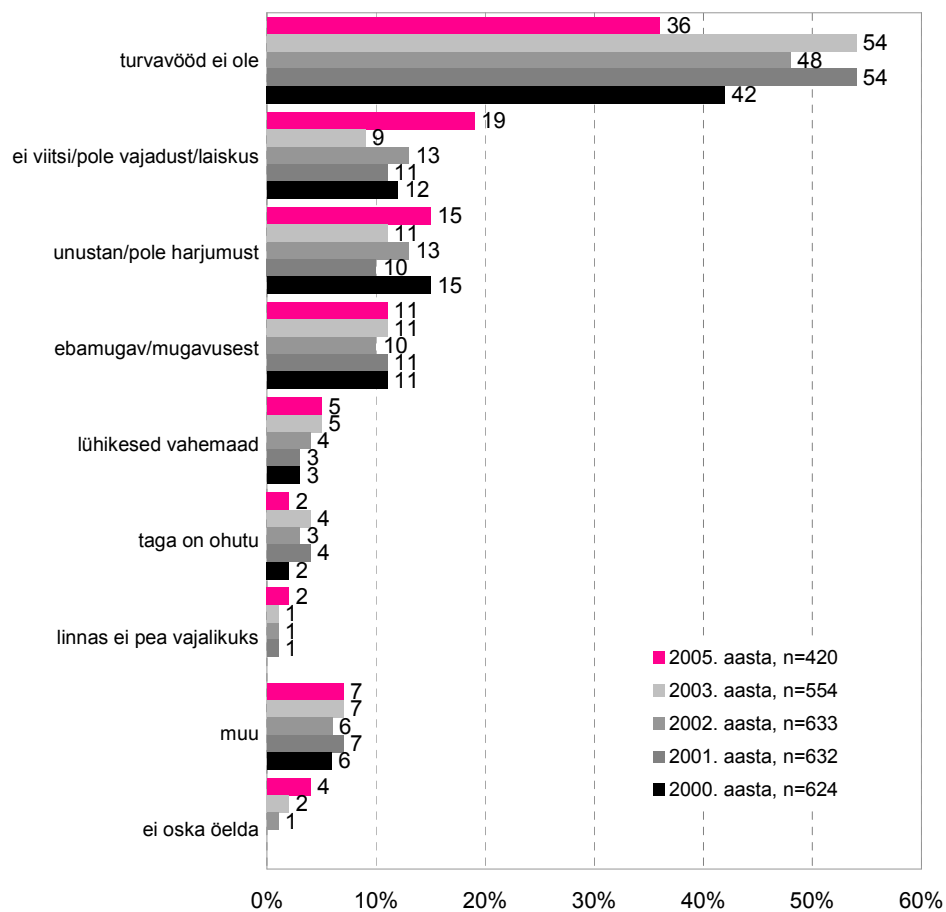


Joonis 10 Turvavöö kinnitamine sõitjana tagaistmel
(% tagaistmel sõitjatest)



Joonis 11 Turvavöö kinnitamata jätmise põhjused auto tagaistmel istudes

(% nendest, kes reeglina ei kinnita turvavööd)



1.2.4 Turvavöö kinnitamine sõites alla 15-aastaste lastega

Vastajatelt, kelle peres on alla 15-aastasi lapsi, küsiti kas lapsed on sõidu ajal autos turvavööga või spetsiaalse turvavarustusega kinnitatud. Kokku kuulus sellesse sihtrühma 46% vastajatest.

Kahe aasta jooksul on alla 15-aastaste lastega perede seas kasvanud (79%-lt 85%-le) nende osakaal, kes reeglina kinnitavad lapsed turvavööga või kasutavad spetsiaalset turvavarustust (joonis 12). Võrreldes 2003. aastaga on sotsiaaldemograafiliste tunnuste osas järgmised tendentsid: suureneb naiste, mitte-eestlaste, 25-34 ja 50-74-aastaste, suuremate linnade (sh pealinna ja maakonnakeskuste) elanike osakaal.

Turvavöö mittekinnitamise põhjused

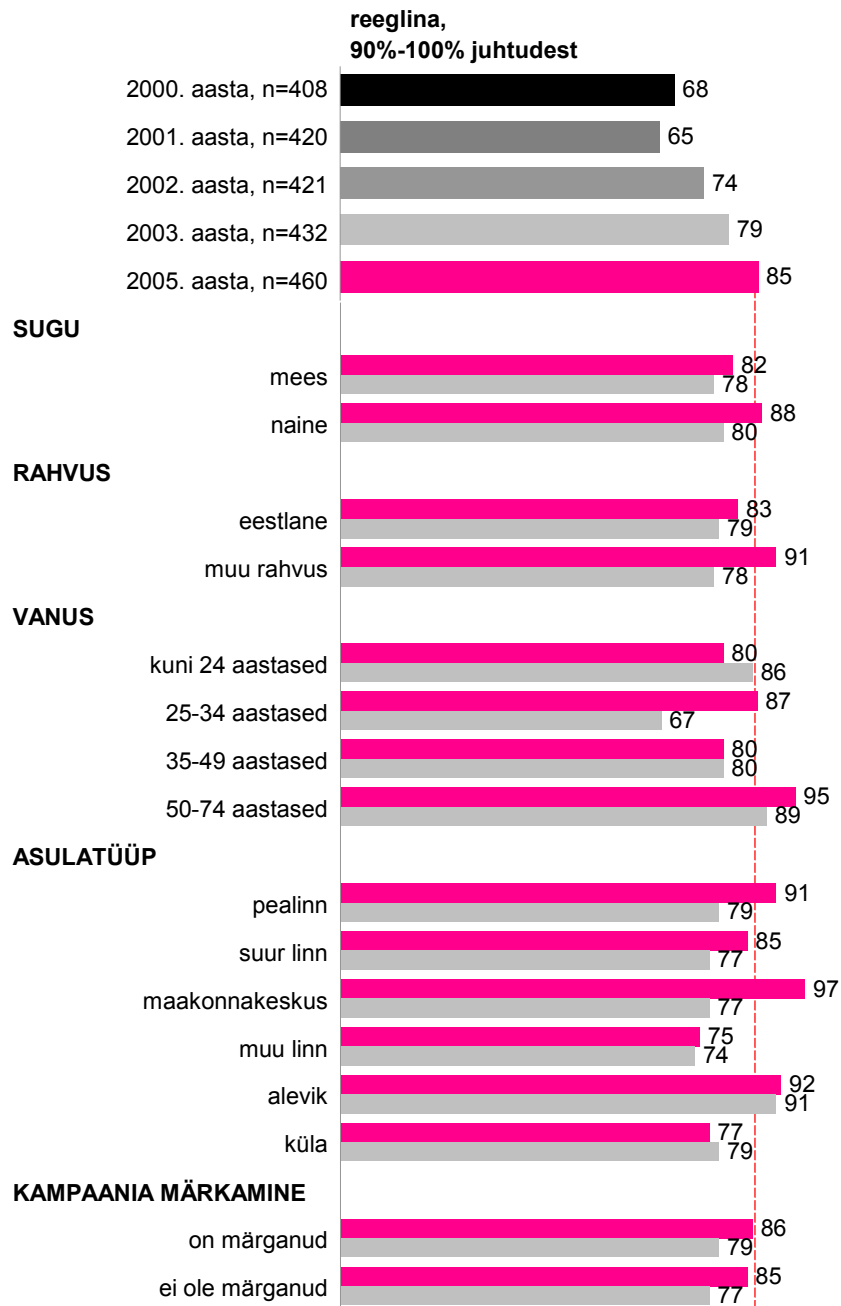
Praktiliselt võrdselt tuuakse turvavöö mittekinnitamise põhjuseks turvavööde puudumist ja ebamugavust – lapsed ei taha, et turvavöö oleks kinnitatud (joonis 13). Kui turvavöö puudumine on pigem langeva trendiga, siis ebamugavust nimetatakse üha sagedamini. Muudest põhjustest on ohusignaaliks see, et suureneb last süles hoidvate lapsevanemate osakaal, kes sellel põhjusel jätavad turvavöö kinnitamata: *lapsele ei meeldi see (turvavöö – K.R), ta istub meelsamini süles; nad võtavad turvavöö lahti (v.t ka vabade vastuste peatükki).*

Uurisime nendelt, kes ise või kelle alla 15-aastased lapsed istuvad tagaistmel ja neil ei ole võimalik kinnitada turvavööd, sest autol see puudub, miks autol ei ole turvavööd. Kolmandik sihtrühma esindajatest sõidavad kellegi teise autol reisijana tagaistmel, mistõttu ei oska nad seda põhjendada (joonis 14). Neljandiku hinnangul ei ole autol, millega nad sõidavad tagaistmel olemas turvavööd.

36% nendest, kes ei kinnita turvavööd tagaistmel, sest turvavöö puudub, ei oma autot. Seega sõidavad nad teiste autodes ning nende autode marki ja mudelit ei oska nad nimetada. Turvavöö jääb kinnitamata selle puudumise tõttu eeskätt 1980-ndatest ja 90-ndate algusaastatest pärinevate autode sõitjatel. Kõige sagedamini on nende seas Lada (erinevate mudelite) ja Fordi (eeskätt Sierra, Escort'i ja Fiesta) omanikke. Põhjalikum ülevaade autodest, millel puudub tagaistmel turvavöö on toodud vabade vastuste peatükis.

Joonis 12 Turvavöö kinnitamine lastega sõites*

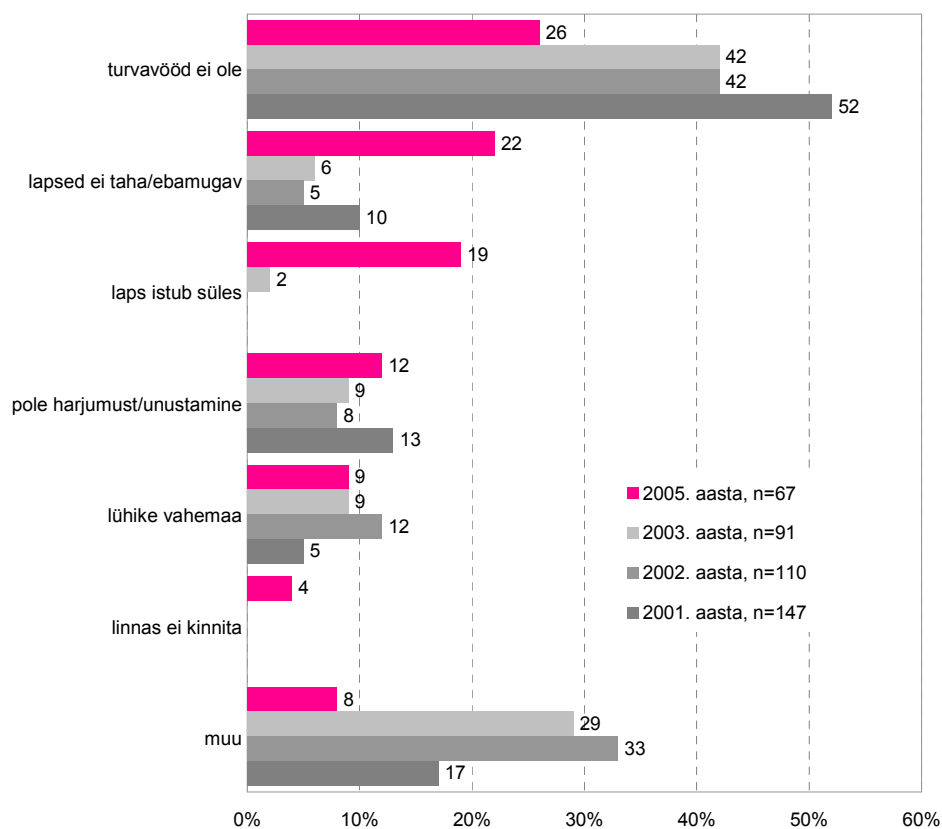
(% sõitjatest, kes sõidavad koos lastega)



* vastajate väikese arvu tõttu ei ole nende tulemusi välja toodud, kes kinnitavad turvavööd vähem kui 90% juhtudest

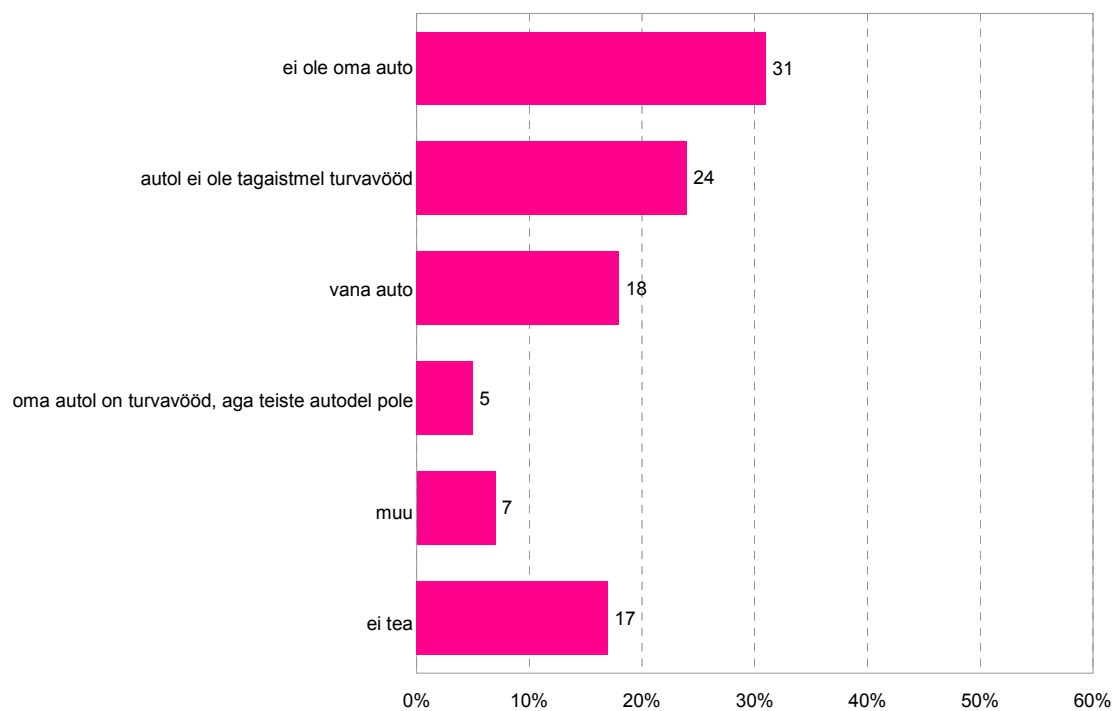
Joonis 13 Turvavöö kinnitamata jätmise põhjused lastega sõites

(% nendest, kes reeglina ei kinnita turvavööd)



Joonis 14 Miks ei ole auto tagaistmel turvavööd

(% nendest, kes reeglina ei kinnita turvavööd sest auto tagaistmel puudub turvavöö)



1.3 Turvavöö kasutamisele suunatud liiklusohutuskampaania märkamine

Joonisel 15 on toodud turvavööde kasutamisele suunatud liiklusohutuskampaania "Traksid peale! Kinnita turvavöö ka tagaistmel!" märkamine Eesti elanike hulgas.

Kampaania märkamine elanikkonna seas on kõrge ning võrreldes 2003. aastaga märgatavaid muutusi toimunud pole. 76% Eesti 15-74 aastasest elanikkonnast on kuulnud või näinud kampaaniat "Traksid peale! Kinnita turvavöö ka tagaistmel!".

Kampaania märkamine oli madalam mitte-eestlaste, tallinlaste, Virumaa elanike ning suuremate ja väiksemate linnade elanike seas.

Võrreldes 2003.aastaga märgatavad muutused sihtrühmades puuduvad. Sellel aastal on kampaania märkamine madalam naiste, Harju-, Rapla ja Järvamaa elanike ning suuremate ja väiksemate linnade elanike seas.

Kampaania märkamine on kõrgem autojuhtide seas (85%) võrreldes nende inimestega, kes autoroolis ei istu (73%). Võrreldes 2003. aastaga on suurenenud kampaania märgatavus just viimaste seas.

Nagu eelmistelgi aastatel paluti etteantud nimekirja alusel kampaaniat märganud vastajail meenutada, millistes meediakanalites nad seda kampaaniat nägid või kuulsid. Tulemused on esitatud joonisel 16.

Erinevates massimeedia kanalites kampaaniat märganute osakaal on kahanenud. Kõige paremini on kampaania elanikkonnani jõudnud televisiooni vahendusel, kus on kampaaniat märganud 77%, samas võrreldes 2003. aastaga on teleri vahendusel kampaaniat märganud 7% võrra vähem. Teisel kohal on välireklaam, mida on näinud veidi üle kolmandiku kampaaniat märganutest. Võrreldes kahe aasta taguse uuringuga, on samuti vähenenud raadios ja trükimeedias kampaaniast näinute/kuulnute hulk (vastavalt 47%->26% ja 41%->15%).

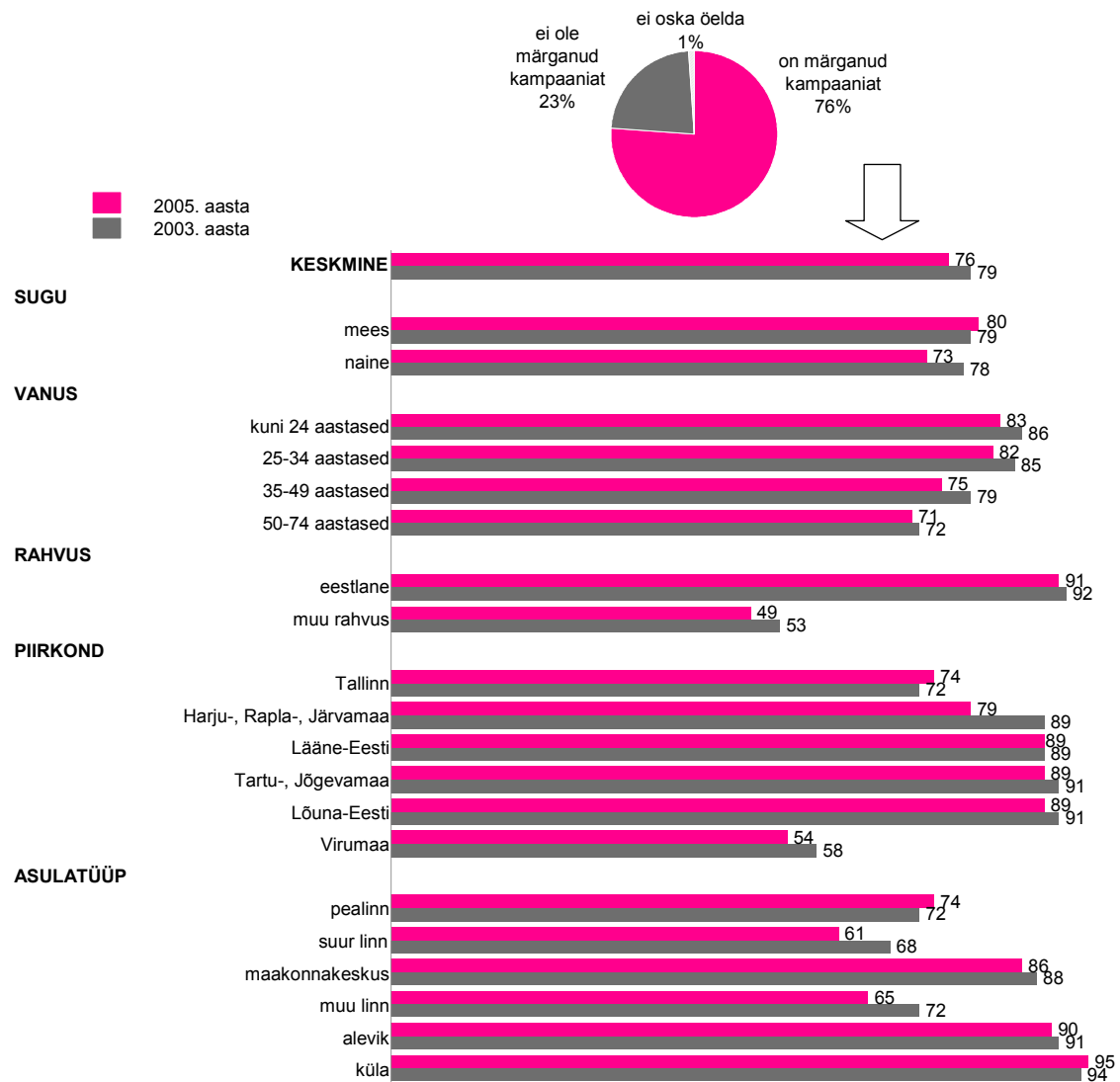
Joonisel 17 on esitatud neljas peamises kanalis kampaaniat märganud inimeste iseloomustus. Kokkuvõtlikult võime joonise põhjal välja tuua järgmist:

- televisioon on kindlalt enam levinud kanal kampaania märkamisel, vaid Tallinnas konkureerib sellega välireklaam;
- suurlinnades on kasvanud televisiooni osatähtsus, samas välireklaami, raadio ja trükimeedia roll on langenud;
- Tartu- ja Jõgevamaal on kasvanud televisioonis reklaami märganute hulk, kuid muudes kanalites on märkamine märkimisväärselt vähenenud;
- Virumaal on suurenenud televisioonis ja Lääne-Eestis välireklaami näinute osakaal, mõlemas piirkonnas on langenud raadios kampaaniat märganute hulk.

Lisaks paluti vastajail anda omapoolne hinnang, millisest kanalist saadud sõnum mõjutab kõige enam turvavööde kasutamist. Nagu kahel varasemal aastal, peab suurem osa vastajaid

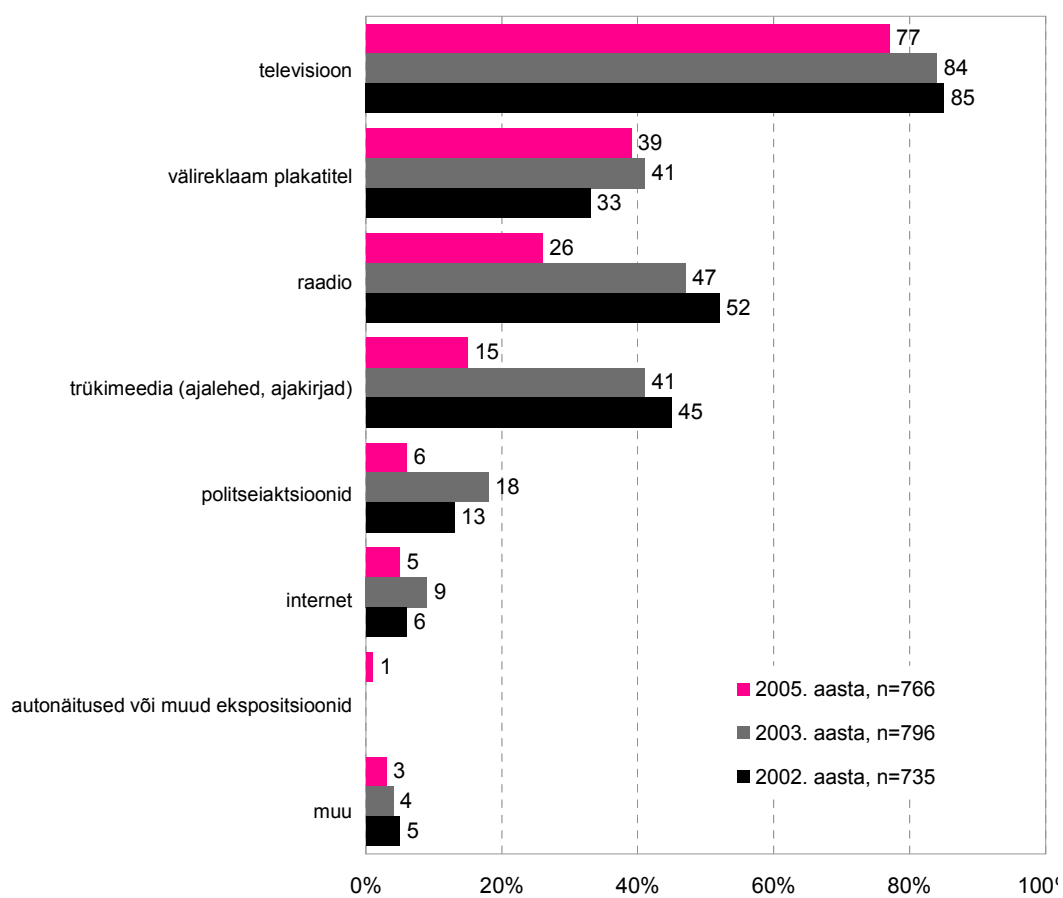
selleks televisiooni (69%), mis on ka ootuspärane, kuivõrd kõige suurem osakaal vastajaist oli kampaaniat märganud just selles kanalis. Võrreldes eelmise uuringuga on suurenenud välireklaami nimetanute osakaal (8% -> 13%). Kui 2003. aastal oli rohkem neid, kellele mõjusid eeskätt politseiaktsioonid, siis sellel aastal on nende osakaal taas vähenemas (11%-lt 6%-le), olles samal tasemel mis 2002.aastal.

Joonis 15 Turvavöö kasutamisele suunatud kampaania märkamine
(% kõikidest vastajatest, n=1002)



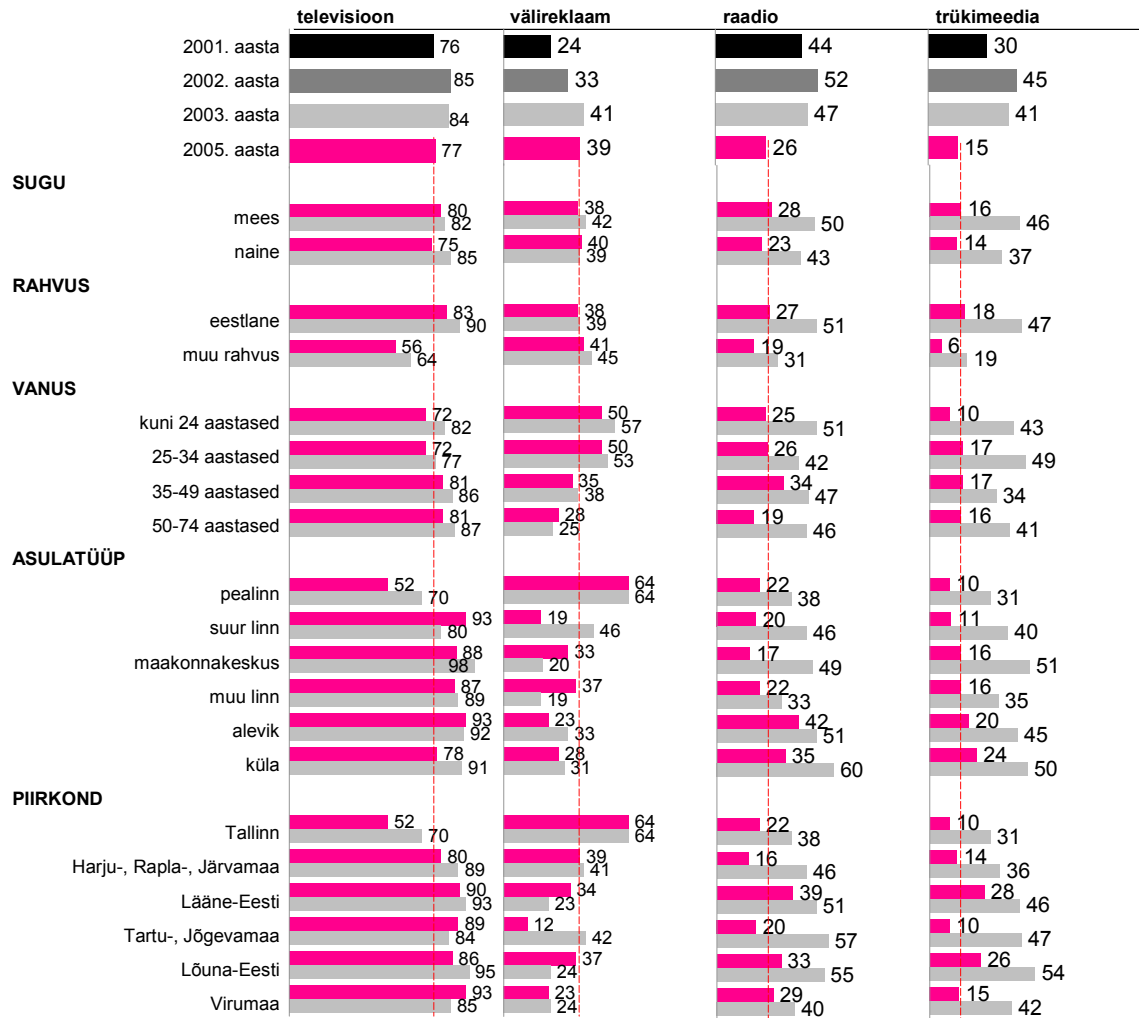
Joonis 16 Reklaamikanal, kus kampaaniat märgati

(% nendest, kes on märganud kampaaniat "Traksid peale")

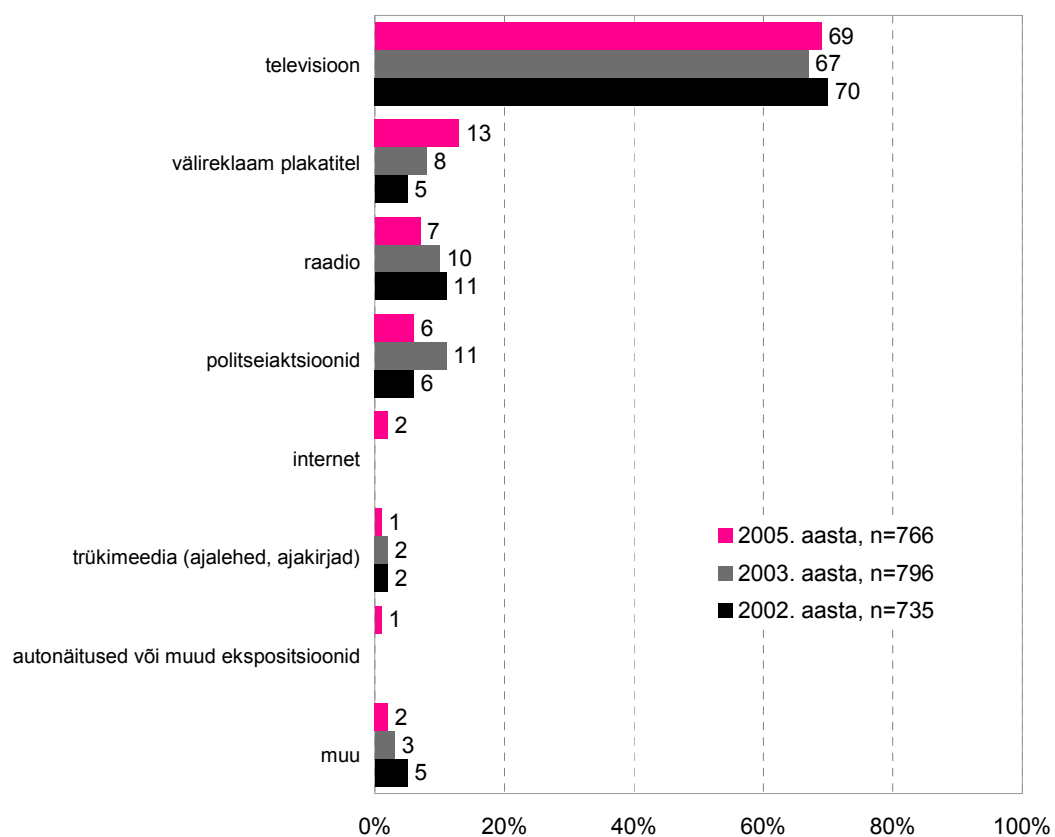


Joonis 17 Erinevates kanalites kampaaniat märganute iseloomustus

(% sihtrühmas kampaaniat märganutest)



Joonis 18 Kanal, mis mõjutab enam turvavööd kasutama
(% nendest, kes on märganud kampaaniat "Traksid peale")



1.4 Hinnangud politsei poolse turvavarustuse kasutamise kontrollile

Lisaks vastajate endi käitumise vaatamisele ning kampaania märkamisele, paluti neil ka hinnata politsei tööd turvavööde kontrollimisel. Tulemused on toodud joonisel 19.

Võrreldes 2003. aastaga on praktiliselt sama palju neid, kes hindavad politsei tööd turvavööde ja turvavarustuse kasutamise kontrollimisel piisavaks (46% vs 49% 2003.a). Kasvava tendentsiga on kontrolli täiesti piisavaks pidajate hulk. Jätkuvalt peab ligikaudu viiendik elanikest, politsei tegemisi selles vallas ebapiisavaiks.

Erinevate sihtgruppide hinnangud märkimisväärselt ei erine. Keskmisest veidi enam on neid, kes politsei tööd selles vallas ebapiisavaks pidasid 25-34-aastaste, kõrgemasse sissetulekugruppi kuuluvate vastajate ja tallinlaste seas.

Samuti paluti vastajail hinnata toimunud muutusi politsei töös – kas see on viimase aasta jooksul muutunud tõhusamaks või halvemaks. Tulemused on toodud joonisel 20.

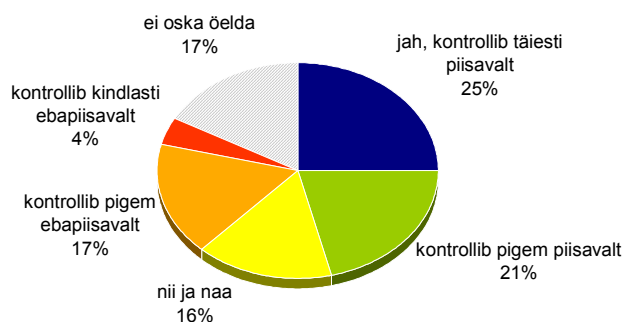
Veidi alla poole inimestest leiab, et politsei töö on aasta jooksul muutunud tõhusamaks ning võrreldes eelmise uuringuga on nende vastajate osakaal vähenenud 58%→47%. Suureneb nende hulk, kes leiavad, et politseitöö on läinud halvemaks.

Võrreldes eelmise uuringuga peavad politseitööd selles vallas halvemaks eeskätt naised, mitte-eestlased, 50-74-aastased, tallinlased ning Lääne-Eesti elanikud. Samade sihtrühmade esindajad kinnitavad reeglina turvavöö nii autot juhtides kui ka olles autos kaassõitajana.

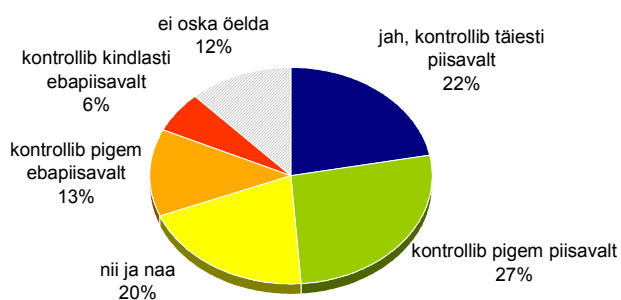
Joonis 19 Hinnangud politsei kontrollile turvavööde ja turvavarustuse kasutamise osas

(% kõikidest vastajatest)

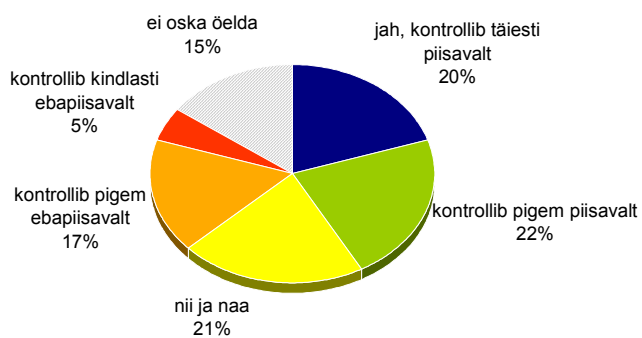
2005. aasta



2003. aasta

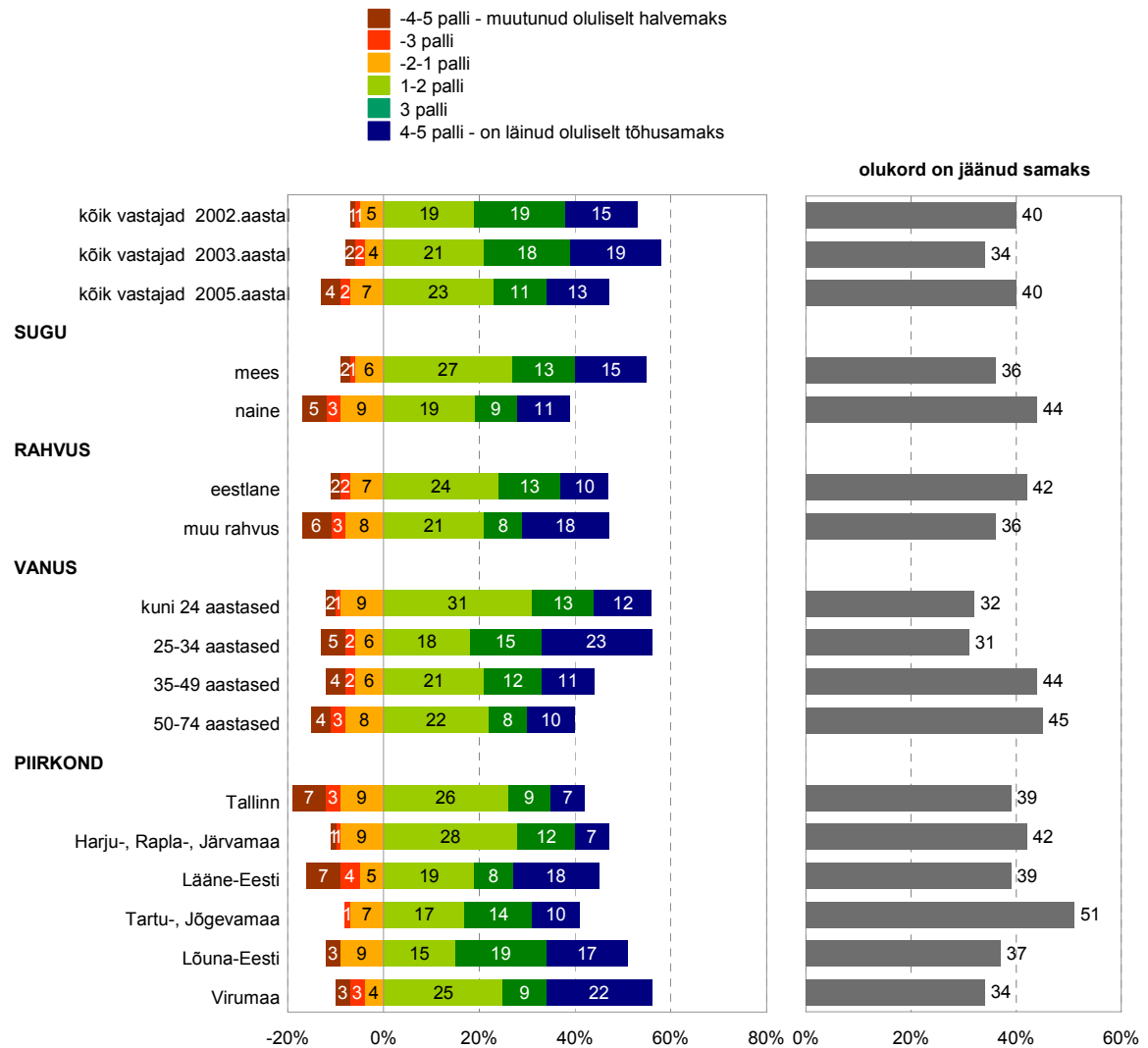


2002. aasta



Joonis 20 Hinnang politsei poolse turvavarustuse kontrolli tõhususe muutumisele viimase aasta jooksul

(% kõikidest vastajatest, n=1002)



Lisad

A Metoodika kirjeldus

Valim

TNS Emor poolt läbiviidavate Omnibuss-tüüpi uuringute üldkogumi moodustavad Eesti Vabariigi alalised elanikud vanuses 15–74 aastat (seisuga 01.01.2003.a. kokku 1 047 818 inimest)¹.

Planeeritav valimi suurus, st ühe uuringuga hõlmatud küsitlevate hulk on 500 (504) inimest. Kokku küsitleti kahes kahe uuringu jooksul 1002 inimest.

Valim on moodustatud "isekaaluvana", st kasutatakse üldkogumi proportsionaalset mudelit, kus kõik küsitletud inimesed esindavad võrdset arvu üldkogumi inimesi. Valimi territoriaalne mudel on koostatud Eesti Statistikaameti arvestuslike rahvastikuandmete alusel seisuga 01.01.2003. a.

Valimi moodustamiseks kasutatakse kihistatud kaheastmelist valikut. Esmalt on üldkogum jagatud 6 kihiks territoriaalselt elukoha järgi. Valimi suurus on igas kihis võetud proportsionaalselt üldkogumi jaotusele (vt järgnev tabel). Seejärel teostatakse igas kihis kaheastmeline valik.

Esmased valikuühikud (kõigis kihtides kokku 63 valimipunkti) on asulad (linnad, alevid, alevikud, külad). Valimipunktid (täpsusega kuni lähteadressi tasandini) valitakse juhuvalikuga asula suurusele (elanike arvule) proportsionaalse tõenäosusega. Valiku baasiks on riiklik rahvastikuregister. Igas esmasel valikuühikus valitakse seejärel teised valikuühikud - inimesed. Valimi suurus kõigis valimipunktides on 8 inimest.

Küsitlevate valikuks valimipunktis kasutatakse lähteadressi meetodit ja nn noorte-meeste-reeglit.

Lähteadressi meetod on reeglite kogum lähteadressist edasiliikumise marsruudi, majade, korterite, leibkondade valikuks.

Valikusse sattunud leibkondades kasutatakse küsitleva valikuks "noorte-meeste-reeglit" (küsitletakse 15–74-aastastest kodus olevatest meestest kõige noorem. Kui selles vanuses mehi antud aadressil ei ela või ei ole hetkel kodus, küsitletakse kõige noorem kodus olevatest 15–74-aastastest naistest).

Arvestades inimeste valikutõenäosusi ja nendega kontakti saamise võimalust, võib kirjeldatud meetodil saadud valimit nimetada isekaaluvaks, st üldkogumit proportsionaalselt esindavaks.

¹ Eesti Statistikaameti arvestuslikud andmed seisuga 01.01.2003. a.

Küsitlustöö käigus kujunenud valimi täiendava kontrollina võrreldakse selle sotsiaaldemograafilist struktuuri vastavate statistiliste näitajatega üldkogumi kohta. Vajaduse korral teostatakse uuringu esinduslikkuse tagamiseks kaalumine.

Valimi mudel ja tegelik ning kaalutud jaotus

| Liigituse nimi | Lõigete sisu | Üldkogum (ESA 01.01.2003) | | Mudel VP arv | Tegelik valim | | Kaalutud jaotus | |
|----------------|----------------|------------------------------|----------------|-----------------|---------------|----------------|-----------------|----------------|
| | | Abs. arv | % | | Arv | % | Arv | % |
| KOKKU | | 1 047 818 | 100,00% | 164 | 1 002 | 100,00% | 1 002 | 100,00% |
| PIIRKOND | Tallinn | 317 758 | 30,33% | 76 | 304 | 30,34% | 304 | 30,34% |
| | Põhja-Eesti | 153 225 | 14,62% | 18 | 144 | 14,37% | 146 | 14,57% |
| | Lääne-Eesti | 123 891 | 11,82% | 14 | 110 | 10,98% | 118 | 11,78% |
| | Tartu piirkond | 141 552 | 13,51% | 18 | 144 | 14,37% | 136 | 13,57% |
| | Lõuna-Eesti | 120 931 | 11,54% | 14 | 112 | 11,18% | 116 | 11,58% |
| | Virumaa | 190 461 | 18,18% | 24 | 188 | 18,76% | 182 | 18,16% |
| ASULATÜÜP | Pealinn | 317 758 | 30,33% | | 304 | 30,34% | 304 | 30,34% |
| | Suur linn | 204 242 | 19,49% | | 212 | 21,16% | 196 | 19,56% |
| | Muu linn | 214 668 | 20,49% | | 191 | 19,06% | 206 | 20,56% |
| | Alevik/küla | 311 150 | 29,70% | | 295 | 29,44% | 298 | 29,74% |
| SUGU | Mehed | 487 678 | 46,54% | | 438 | 43,71% | 466 | 46,51% |
| | Naised | 560 140 | 53,46% | | 564 | 56,29% | 536 | 53,49% |
| VANUS | 15-24 | 204 859 | 19,55% | | 160 | 15,97% | 196 | 19,56% |
| | 25-34 | 186 886 | 17,84% | | 157 | 15,67% | 178 | 17,76% |
| | 35-49 | 283 294 | 27,04% | | 232 | 23,15% | 270 | 26,95% |
| | 50-64 | 240 795 | 22,98% | | 244 | 24,35% | 230 | 22,95% |
| | 65-74 | 131 984 | 12,60% | | 209 | 20,86% | 126 | 12,57% |
| RAHVUS | Eestlased | 691 664 | 66,01% | | 689 | 68,76% | 662 | 66,07% |
| | Muu rahvus | 356 154 | 33,99% | | 313 | 31,24% | 340 | 33,93% |

Küsitlus

Küsitleti arvut abil tehtavate personaalintervjuude (CAPI) meetodil.

CAPI intervjuu puhul on ankeedi küsimused sülearvuti ekraanil ja vastused sisestatakse kohe arvutisse. Filtrid ja roteerimised on programmeeritud, vähendades nii vigu küsitlemisel. Ankeet võib sisaldada multimeediat (pilte, videot, muusikaklippe).

Küsitlustöös osales 52 vastava ettevalmistuse saanud TNS Emori küsitlajat.

Kokku külastasid küsitlajad 2163 erinevat aadressi, neist:

- 1002 juhul viidi intervjuu läbi;
- 602 juhul ei olnud kahe külastuskorra järel kedagi kodus;
- 149 juhul ei olnud sihtrühma esindajat;
- 38 juhul ei olnud sihtrühma esindaja küsitlusperioodil kättesaadav;
- 372 korral keelduti vastamisest või sobiv isik oli vastamisvõimetu.

Andmetöötlus

Andmete töötlemisel kasutati statistikapaketti SPSS for Windows ver. 10.

Usalduspiirid

Andmetabelite uurimisel ja tulemustest järelduste tegemisel tuleb arvestada valimi veaga. Oleme andnud vea piirid 95% tõenäosusega, arvestades kogu valimi ja sagedamini esinevate alarühmade arvulist suurust.

Statistilise vea piirid

| Vastuse osakaal/ Valimi suurus | 50% | 45% | 40% | 35% | 30% | 25% | 20% | 15% | 10% | 5% |
|-----------------------------------|-------|-------|-------|-------|-------|-------|-------|-------|-------|-------|
| | 55% | 60% | 65% | 70% | 75% | 80% | 85% | 90% | 95% | |
| 10 | 31,0% | 30,8% | 30,4% | 29,6% | 28,4% | 26,8% | 24,8% | 22,1% | 18,6% | 13,5% |
| 30 | 17,9% | 17,8% | 17,5% | 17,1% | 16,4% | 15,5% | 14,3% | 12,8% | 10,7% | 7,8% |
| 50 | 13,9% | 13,8% | 13,6% | 13,2% | 12,7% | 12,0% | 11,1% | 9,9% | 8,3% | 6,0% |
| 75 | 11,3% | 11,3% | 11,1% | 10,8% | 10,4% | 9,8% | 9,1% | 8,1% | 6,8% | 4,9% |
| 100 | 9,8% | 9,8% | 9,6% | 9,3% | 9,0% | 8,5% | 7,8% | 7,0% | 5,9% | 4,3% |
| 150 | 8,0% | 8,0% | 7,8% | 7,6% | 7,3% | 6,9% | 6,4% | 5,7% | 4,8% | 3,5% |
| 200 | 6,9% | 6,9% | 6,8% | 6,6% | 6,4% | 6,0% | 5,5% | 4,9% | 4,2% | 3,0% |
| 300 | 5,7% | 5,6% | 5,5% | 5,4% | 5,2% | 4,9% | 4,5% | 4,0% | 3,4% | 2,5% |
| 400 | 4,9% | 4,9% | 4,8% | 4,7% | 4,5% | 4,2% | 3,9% | 3,5% | 2,9% | 2,1% |
| 500 | 4,4% | 4,4% | 4,3% | 4,2% | 4,0% | 3,8% | 3,5% | 3,1% | 2,6% | 1,9% |
| 600 | 4,0% | 4,0% | 3,9% | 3,8% | 3,7% | 3,5% | 3,2% | 2,9% | 2,4% | 1,7% |
| 700 | 3,7% | 3,7% | 3,6% | 3,5% | 3,4% | 3,2% | 3,0% | 2,6% | 2,2% | 1,6% |
| 800 | 3,5% | 3,4% | 3,4% | 3,3% | 3,2% | 3,0% | 2,8% | 2,5% | 2,1% | 1,5% |
| 900 | 3,3% | 3,2% | 3,2% | 3,1% | 3,0% | 2,8% | 2,6% | 2,3% | 2,0% | 1,4% |
| 1 000 | 3,1% | 3,1% | 3,0% | 3,0% | 2,8% | 2,7% | 2,5% | 2,2% | 1,9% | 1,4% |

Projekti tööühm

Uuringu eri etappides osalesid ja olid vastutavad:

| | |
|-----------------------------------|----------------------------|
| Tellijapoolne kontaktisik: | Toomas Ernits, Maanteeamet |
| Uuringu kava ja aruande koostaja: | Kristina Randver |
| Valimi koostaja: | Mare Lepik |
| Ankeedi programmeerija: | Mare Lepik |
| Küsitlustöö koordineerija: | Kaja Ruuben |
| Tabeltöötlus: | Aivar Felding |
| Graafilised tööd: | Elvin Heinla |
| Tõlge: | Maria Repkina |

Kontaktandmed:

| | |
|----------------|--------------------------|
| AS Emor | |
| Telefon: | 626 8519 |
| Telefon (üld): | 626 8500 |
| Faks: | 626 8501 |
| E-mail: | kristina.randver@emor.ee |
| E-mail (üld): | emor@emor.ee |
| | www.emor.ee |
| Aadress: | Ahtri 12, 6. korrus |
| | 10151 Tallinn |

B Vabad vastused

C Küsimustik