



**Turvavööde kasutamine
elanike poolt
Maanteeamet**

Mai 2016

Sisukord

Turvavööde kasutamine elanike poolt.....	1
Sisukord.....	2
Sissejuhatus	3
Kokkuvõte.....	4
1. Tulemused.....	5
1.1 Hinnangud turvavööde kasutamise vajalikkusele.....	5
1.2 Turvavööde kinnitamine erinevates situatsioonides	9
1.2.1 Turvavöö kinnitamine autot juhtides	9
1.2.2 Turvavöö kinnitamine sõitjana auto esiistmel	14
1.2.3 Turvavöö kinnitamine sõitjana tagaistmel.....	14
1.2.4 Turvavöö kinnitamine sõites alla 15-aastaste lastega	20
1.3 Turvavöö kasutamisele suunatud liiklusohutuskampania märkamine.....	24
1.4 Hinnangud politsei poolse turvavarustuse kasutamise kontrollile	29
Lisad	32
A Metoodika kirjeldus.....	32
Valim	32
Küsitlus	33
Andmetöötlus.....	33
Projekti tööühm	34
B Vabad vastused.....	35
C Küsimustik	36

Sissejuhatus

Ajavahemikul 19.-26. aprill ja 3.-10. mai 2006 a. viis TNS Emor Omnibuss-küsitluse raames läbi uuringu Eesti elanike hoiakute ning tegeliku käitumise kohta sõiduautode turvavööde kasutamise suhtes.

Uuringu eesmärk oli selgitada turvavöö kinnitamine autoga sõites, põhjusi, miks turvavööd reeglina ei kinnitata ning hinnata turvavöö kasutamisele suunatud kampaania märkamist. Samuti vaadati elanike hinnanguid politsei tööle turvavööde kontrollimisel.

Analoogset uuringut viiakse läbi kuuendat korda ning tulemused on esitatud võrdlevalt eelmiste aastate uuringutega.

Uuringu tellija on Maanteeamet. Uuringu tulemuste omandiõigus kuulub uuringu tellijale.

Aruandes on esitatud uuringu tulemused nii graafiliselt kui ka kommenteeritult.

Lisas on esitatud meetodika ja valimi kirjeldus, uuringu küsimustik ning vabad vastused.

Kokkuvõte

15-74-aastaste Eesti elanike seas 2006. aasta aprillis-mais läbi viidud küsitluse põhjal võime välja tuua järgmised põhipunktid:

Elanike **hoiakud turvavõõde kasutamise vajalikkuse suhtes on samad mis aasta eest**–85% peab täiskasvanutel turvavõõ kinnitamist väga vajalikuks. Praktiliselt kõik vastajad peavad turvavõõ kinnitamist sõiduautos laste puhul väga vajalikuks (96%). Ohu märgiks on see, et noorte ja meeste seas kasvab turvavõõ kinnitamist pigem vajalikuks pidajate osakaal väga vajalikuks pidajate arvelt.

Varasemad uuringud on näidanud, et positiivne hoiak ei pruugi alati tegelikkuses realiseeruda. **Viimase aastaga on vähenenud erinevates situatsioonides turvavõõd kinnitavate inimeste osakaal** (v.a laste puhul):

- **autojuhtide seas 86%→81%;**
- **esiistmel sõitjate seas 88%→84%;**
- **tagaistmel sõites 48%→42%,**
- **lastega sõites 85%→85%.**

Turvavõõde regulaarne kinnitamine erinevates situatsioonides on vähem levinud nooremaealiste ja meeste seas.

Taas on kasvamas esiistmel (nii juhi- kui ka kõrvalistmel) **turvavõõ mittekinnitamine eeskätt lühikese vahemaa tõttu**. Tagaistmel suureneb aga nende osakaal, kes harva turvavõõ kinnitavad, põhjendades seda eeskätt turvavõõ puudumisega.

Turvavõõ kasutamisele suunatud **kampaania “Kinnita oma elu! Kinnita turvavõõ ka tagaistmel!” märgatavus on jätkuvalt väga kõrge** (73% vastajatest), siiski on tendents pigem märkamise vähenemise suunas. Kindlasti tuleks jätkata turvavõõ kinnitamist propageerivate kampaaniate tegemist ka tulevikus. Kuna turvavõõde kinnitamine on harvem noorte seas, tuleks kampaaniate koostamisel arvestada sellega, mis neile mõjub.

Sarnaselt eelmiste uuringutega, märgati kampaaniat televisioonis, mida hinnatakse elanike poolt ka kõige mõjuvaks kanaliks. Langenud on välireklaamid ja raadios kampaaniat märganute/kuulnute hulk.

Aastast-aastasse tasapisi kahaneb politsei kontrolli piisavaks pidajate hulk. 43% vastajatest peab politsei poolset turvavõõde ja turvavarustuse kasutamise kontrolli piisavaks. Politseitööd turvavarustuse kasutamise kontrollimisel peavad halvemaks sarnaste sihtrühmade esindajad, kes harvem turvavõõ nii autot juhtides kui ka kaassõitajaks olles kinnitavad.

1. Tulemused

Sarnaselt eelmiste aastatega moodustati valim juhuvaliku teel ning on uuringutulemused on esinduslikud Eesti 15-74 aastaste elanike suhtes. Kokku küsitleti 1006 vastajat, kelle iseloomustus sotsiaal-demograafiliste tunnuste alusel on toodud joonisel 1.

Arvestades valimi moodustamise põhimõtteid, vastab vastanute jaotus soo, vanuse, rahvuse, asulatüübi ja piirkondade lõikes sellealase Eesti elanikkonna jaotusele samade tunnuste osas. Lähtudes sellest on alust eeldada, et ka muude tunnuste jaotus, nagu sissetulek, haridus, hoiakud jms vastab Eesti elanike vastavatele parameetritele.

1.1 Hinnangud turvavööde kasutamise vajalikkusele

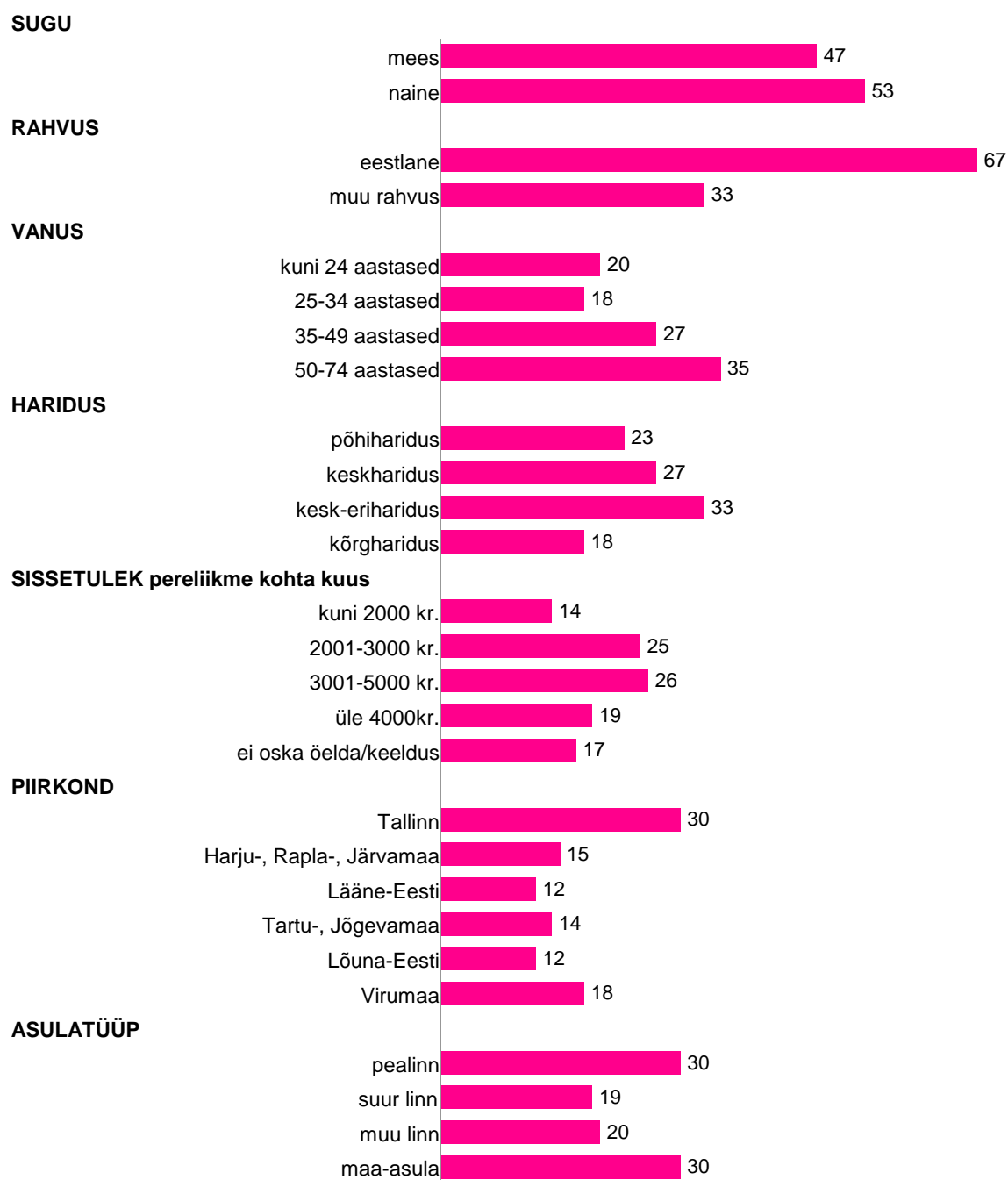
Analoogselt eelmistele aastatele tajutakse turvavöö kinnitamise vajalikkust nii täiskasvanute kui ka laste puhul. Võrreldes eelmise kevadega on küll täiskasvanute hulgas turvavööde kinnitamist väga vajalikuks pidavate elanike hulk jäänud muutumatuks (86%→85%), kuid tendents on selles suunas, et suureneb nende hulk, kes peavad seda pigem vajalikuks (11%→14%). Parktiliselt kõik vastanud peavad laste puhul turvavöö kinnitamist väga vajalikuks (96%).

Joonisel 3 on toodud erinevate vastajagruppide hinnangud turvavöö kasutamise vajalikkusele. Kui eelmisel aastal kasvas noorte (kuni 34-aastaste) seas turvavöö kinnitamist väga vajalikuks pidajate hulk, siis selleks aastaks on taas nende arv vähenenud – sagedamini leitakse, et täiskasvanute puhul on turvavöö kinnitamine pigem vajalik. Sarnaselt noortele on ka meeste ja alevikes elavate inimeste seas kasvanud nende hulk, kelle arvates turvavöö kinnitamine on pigem vajalik eeskätt väga vajalikuks pidajate arvelt.

Naised ja üle 50-aastaste seas on enim neid, kelle hinnangul on turvavööde kinnitamine väga vajalik.

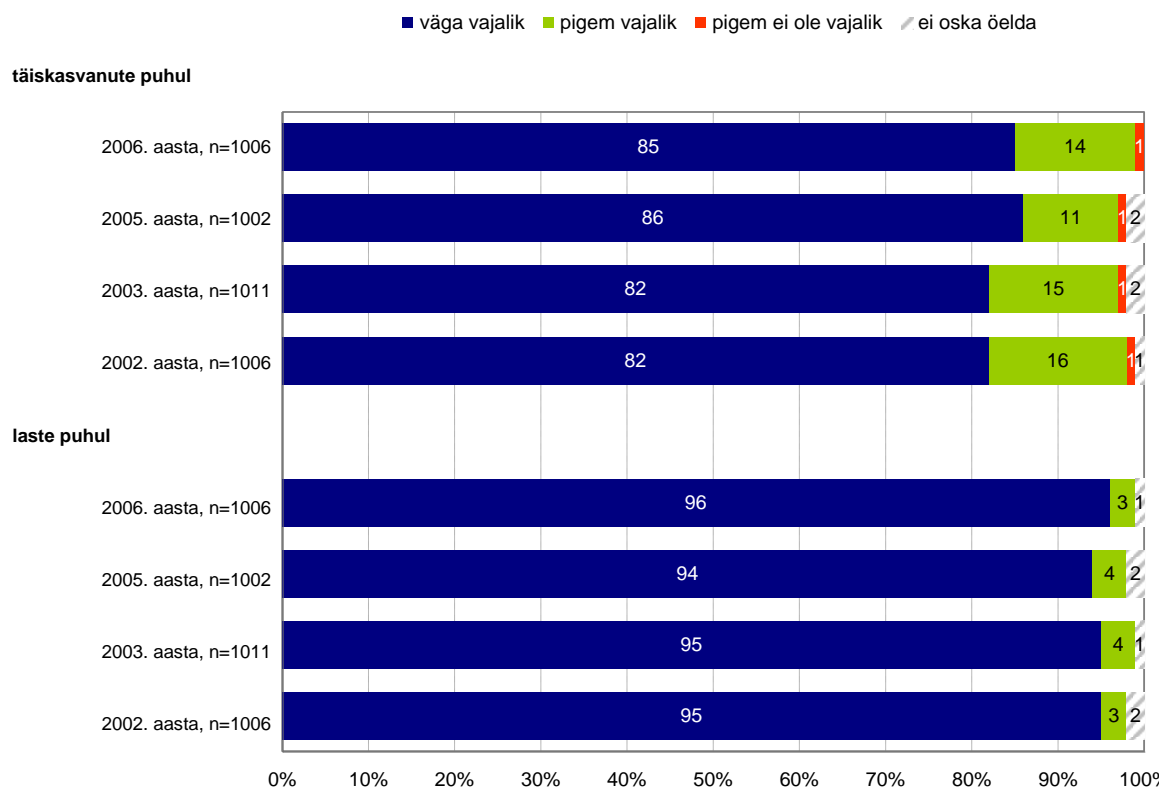
Joonis 1 Vastanute profiil

(% kõikidest vastajatest, n=1006)

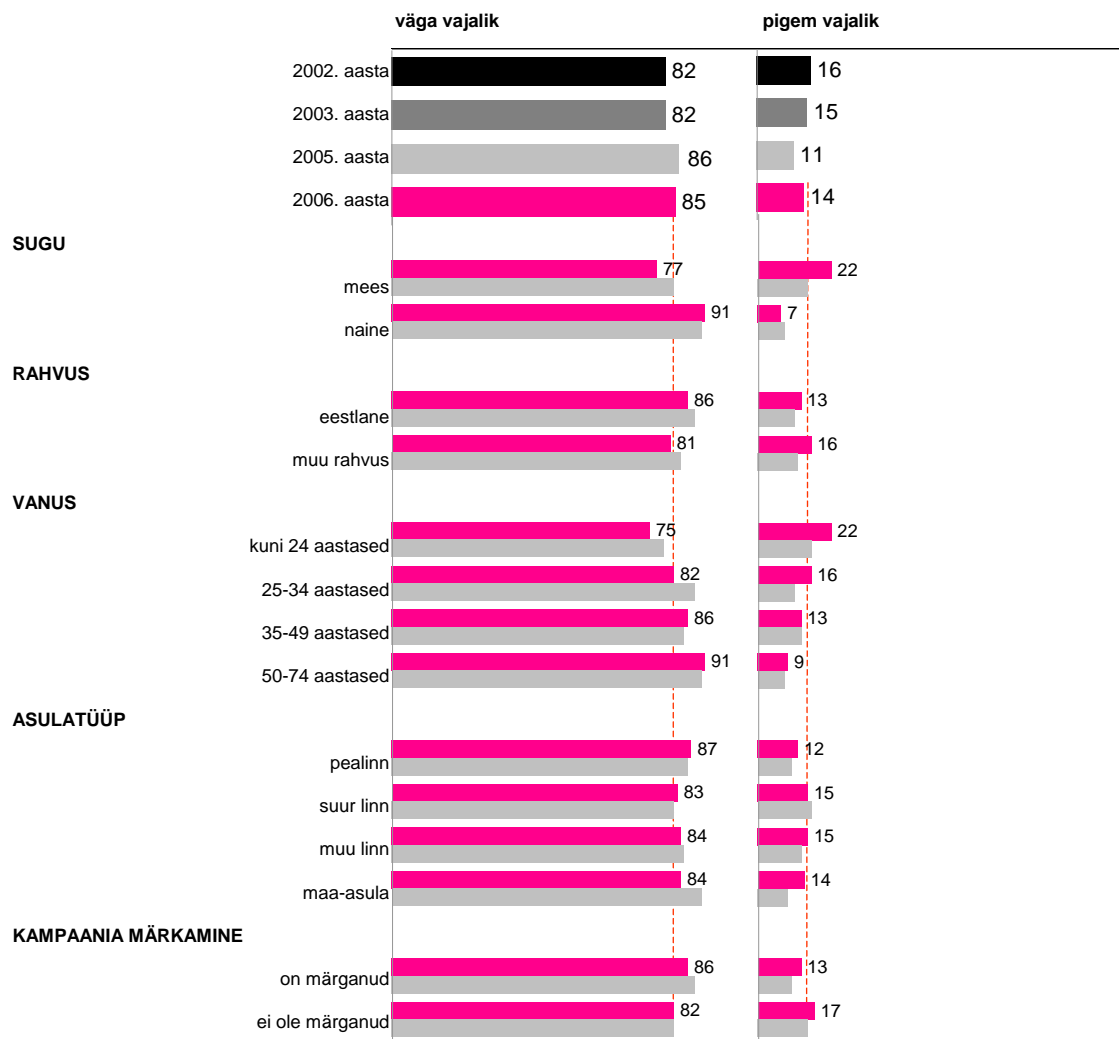


Joonis 2 Hinnangud turvavöö kinnitamise vajalikkusele

(% kõikidest vastajatest)



Joonis 3 Hinnang turvavöö vajalikkusele täiskasvanutel
(% kõikidest vastajatest vastavas sihtrühmas)



1.2 Turvavööde kinnitamine erinevates situatsioonides

Turvavööde kinnitamise tavad erinevates situatsioonides on toodud joonisel 4. Lisaks näeme joonisel ka nende vastajate osakaalu, kes erinevates situatsioonides autos sõidavad.

Erinevates situatsioonides autos sõitjate osakaal on aastate lõikes pisut erinev, mistõttu on edaspidi vaadatud turvavööde kinnitamise tavasid vaid nende inimeste seas, kes antud olukorras autoga sõidavad. Nende ülevaade on toodud joonisel 5. Lisaks on sarnaselt eelmiste aastatega iga situatsiooni puhul välja toodud põhjendused, miks turvavööd ei kinnitata.

1.2.1 Turvavöö kinnitamine autot juhtides

Sarnaselt eelmisele aastale oli vastajate seas autojuhte 51%. Kui varasematel aastatel on igal aastal suurenenud nende autojuhtide hulk, kes väidavad, et reeglina nad kinnitavad roolis olles turvavöö, siis sellel aastal on nende osakaal langenud. 81% autojuhtidest väidab, et nad vähemalt 90% juhtudest kinnitavad turvavöö, näiteks eelmisel aastal oli neid 86%. Negatiivseks märgiks on see, et autojuhtide seas on tendents selles suunas, et kasvab harva ehk 10-40% juhtudest turvavööd kinnitavate inimeste osakaal (1%→4%). Kuigi selliste juhtide osakaal on veel väga väike, on see siiski ohumärgiks. Harva kinnitavad turvavöö eeskätt noored, kuni 24-aastased, ja Lõuna-Eesti autojuhid.

Vaadates juhtide käitumist sihtrühmades, võime välja tuua järgmised tendentsid:

- Aastaga on kahanenud turvavöö kinnitamine vähemalt 90% juhtudest enamikes sihtrühmades, vaid väiksemate linnade elanike seas on suund positiivses suunas.
- Nagu eelmistelgi aastatel, on kohusetundlikumad autojuhid naised ja vanemad inimesed ning pealinna ja väiksemate linnade autojuhid.
- Tegelik käitumine sõltub inimese üldistest hoiakutest – kes turvavööd väga vajalikuks peavad, kinnitavad ka ise turvarihma pea igal sõidukorral.

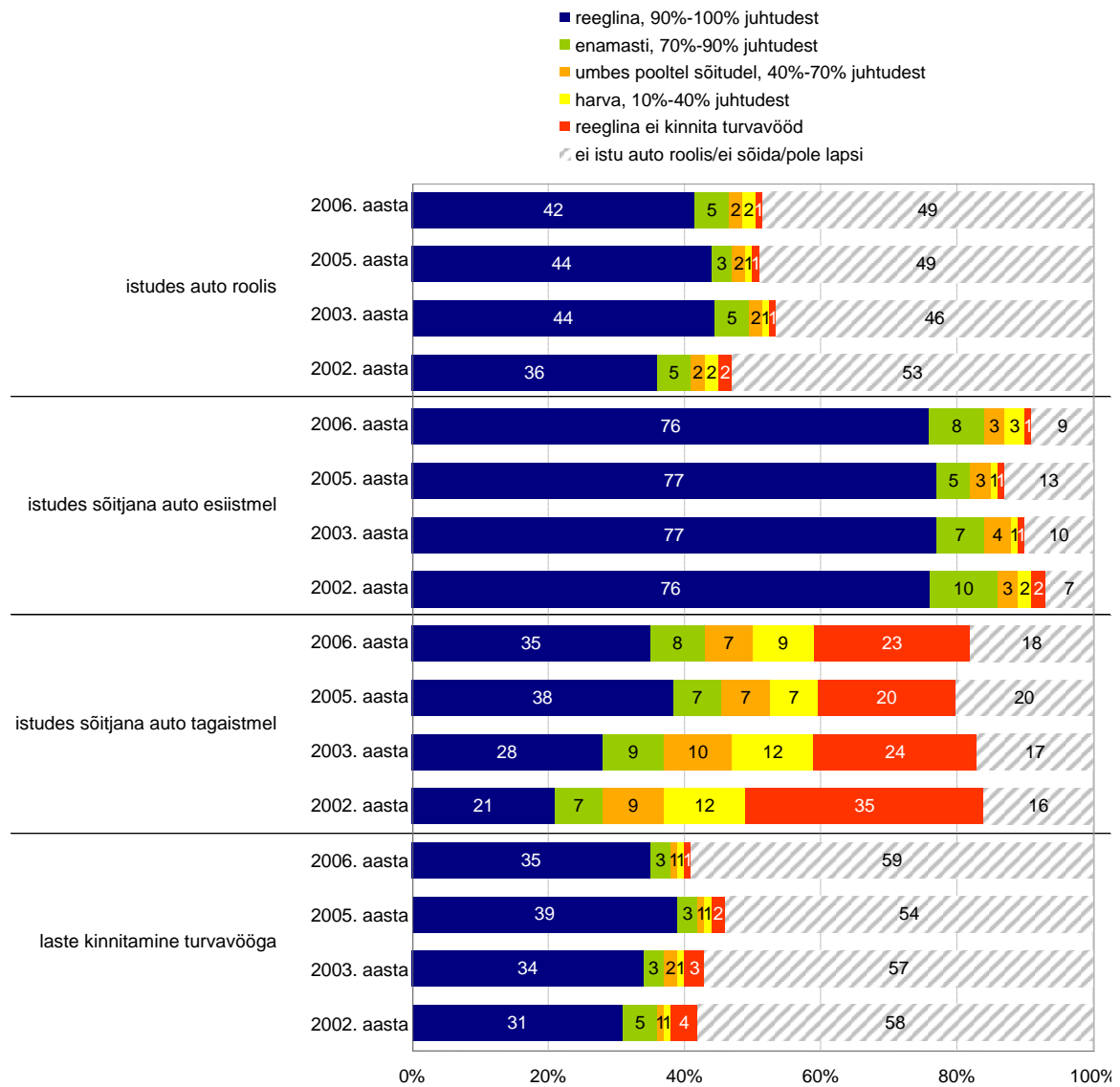
Turvavöö mitte kinnitamise põhjused

Enamik autojuhtidest, kes reeglina ei kinnita turvavööd autot juhtides põhjendavad seda kas lühikese vahemaaga, ebamugavuse/segavana või unustamise/harjumuse puudumisega. Kõigi nende põhjuste osakaal on aastaga suurenenud (joonis7).

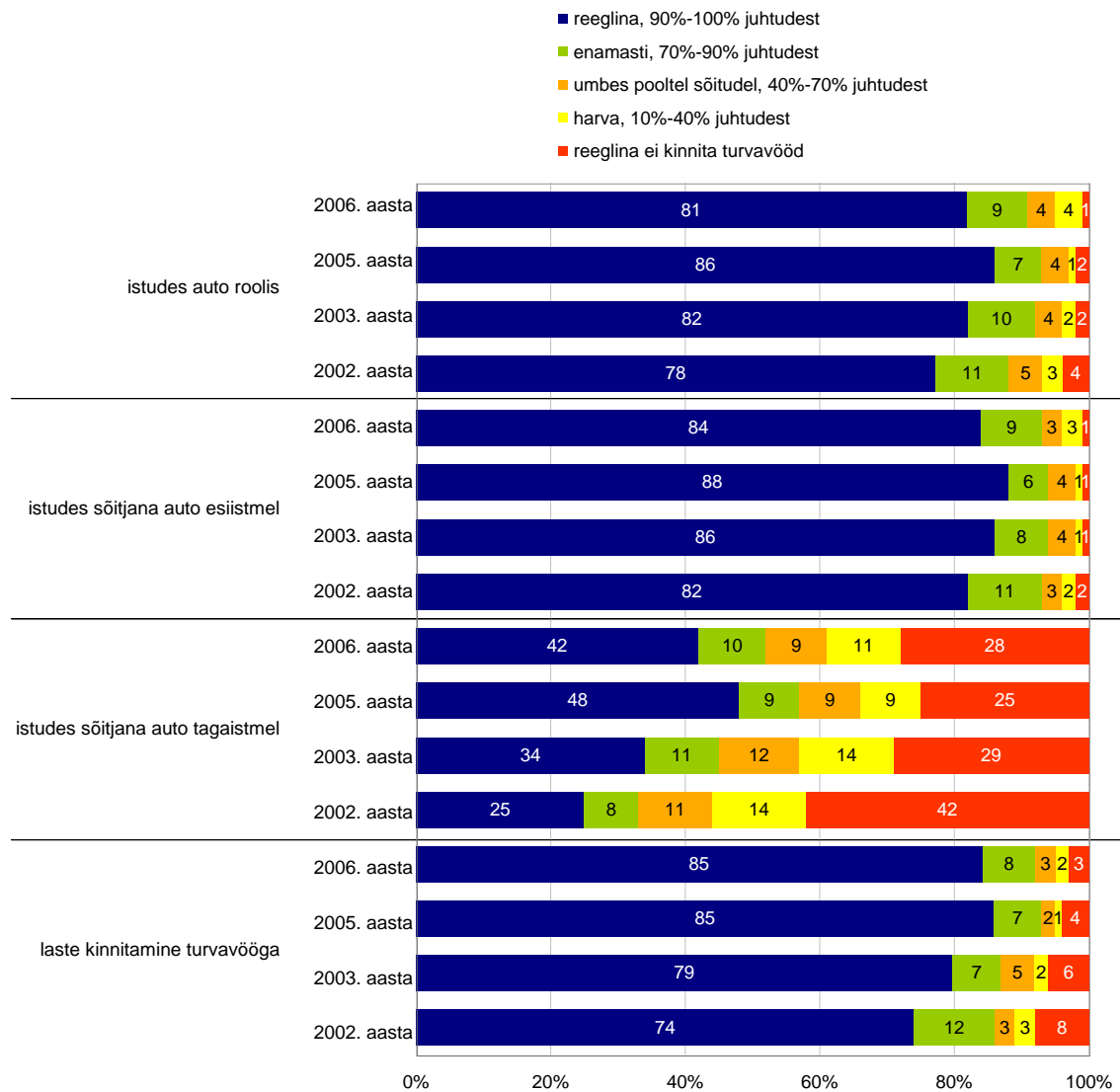
Kui eelmisel aastal saime positiivse külje pealt tõdeda, et lühike autosõit ei ole enam valdav põhjus turvavöö mitte kinnitamiseks, siis nüüd on taas nende arv kasvamas (54%→24%→30%). Lühikese sõiduga põhjendavad oma käitumist eeskätt väiksemate linnade ja maa-asulate elanikud. Oma käitumist põhjendati järgmiselt (v.t ka vabade vastuste peatükki): *küla vahel ei pane; kui on hästi lühike maa, siis ei kinnita; alati ei näe selleks vajadust, eriti linnas sõites.*

Ebamugavuse põhjendused on peamiselt järgmised (v.t ka vabade vastuste peatükki): *paksu riidega alati ei taha panna; vahetevahel on liiga palav ja ebamugav /.../; ebamugav...olen väga suurt kasvu ja kogukas; ebamugav on, olen väikest kasvu ja turvavöö poob.*

Joonis 4 Turvavöö kinnitamine erinevates situatsioonides
(% kõikidest vastajatest)

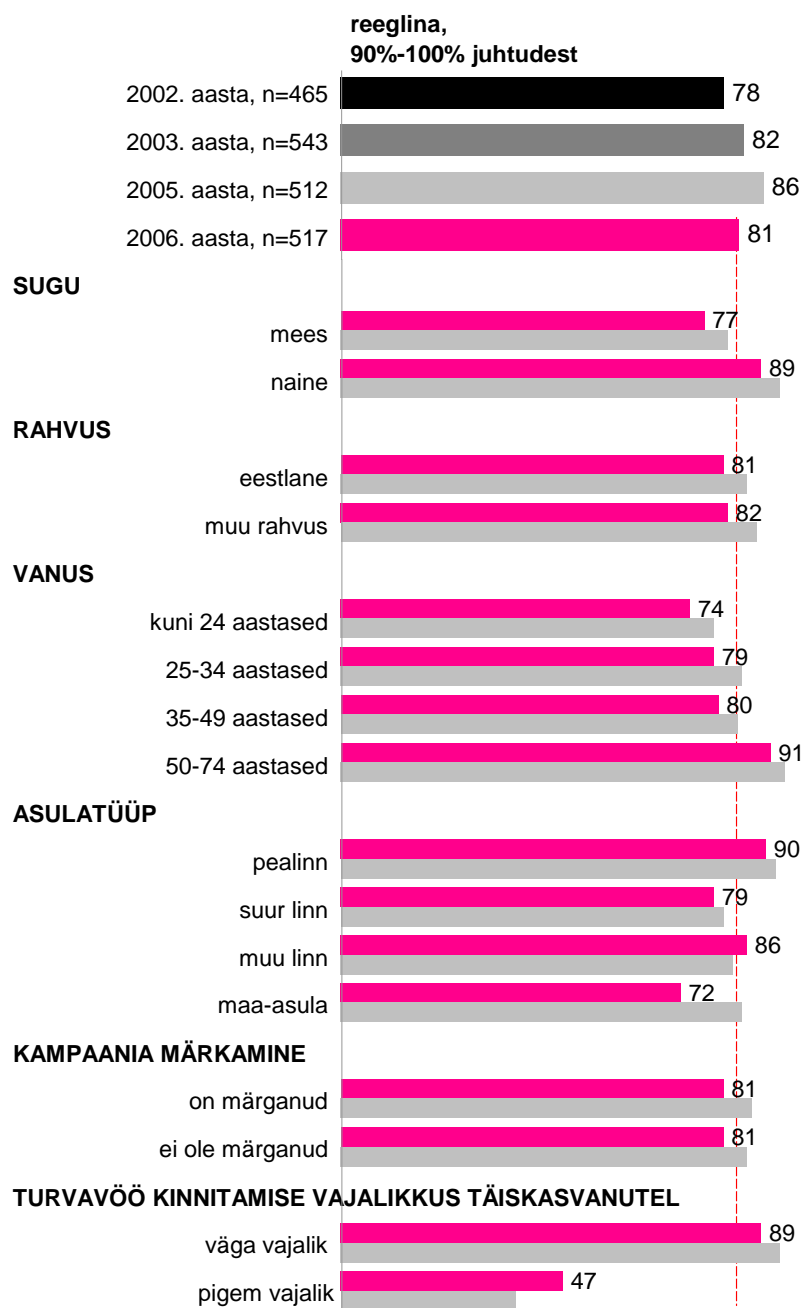


Joonis 5 Turvavöö kinnitamine erinevates situatsioonides
(% vastavast sihtrühmast)



Joonis 6 Turvavöö kinnitamine autot juhtides*

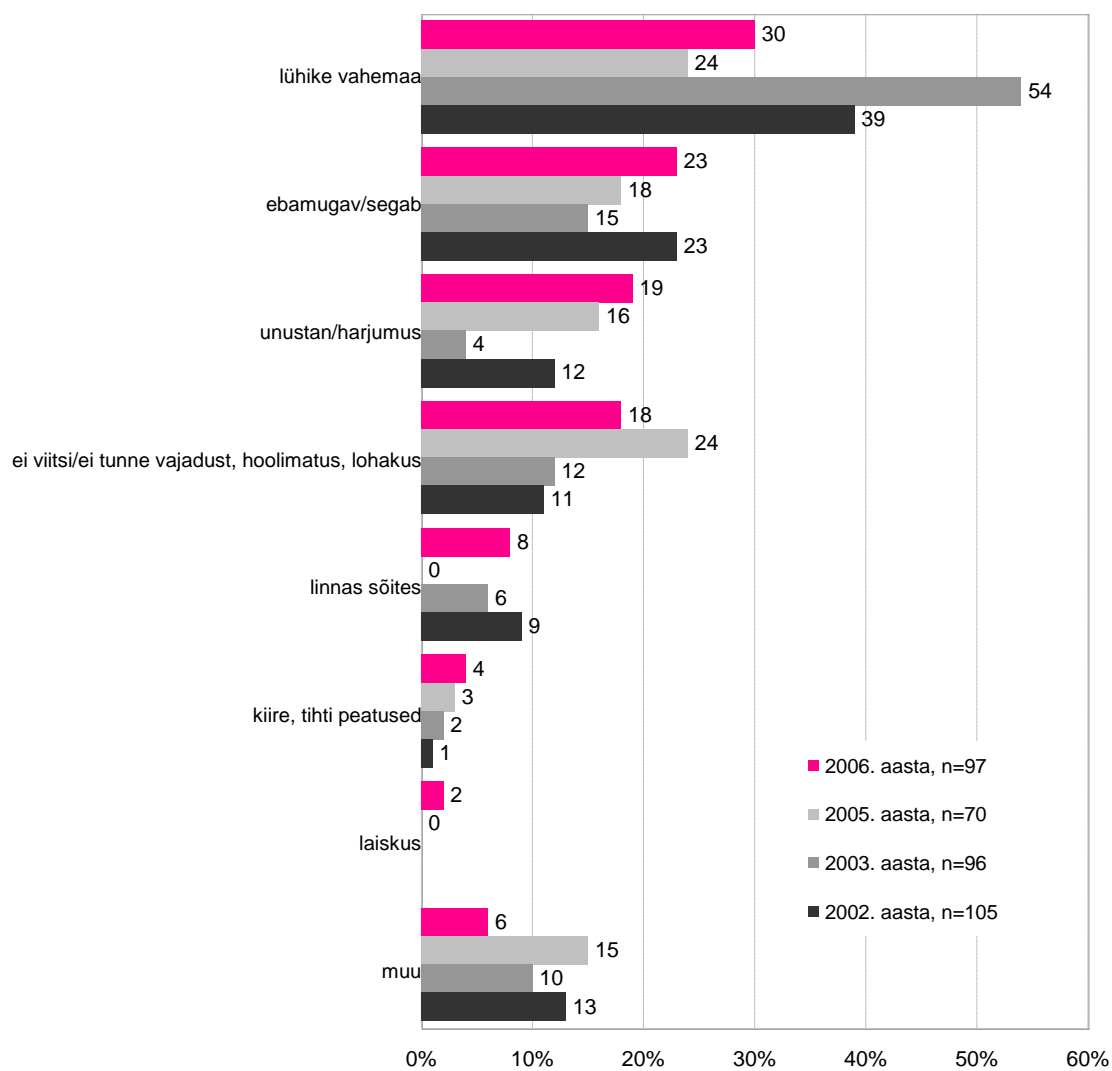
(% roolis istujatest)



* vastajate väikese arvu tõttu ei ole nende tulemusi välja toodud, kes kinnitavad turvavööd vähem kui 90% juhtudest

Joonis 7 Turvavöö kinnitamata jätmise põhjused roolis istudes

(% nendest, kes reeglina ei kinnita turvavööd)



1.2.2 Turvavöö kinnitamine sõitjana auto esiistmel

Auto esiistmel sõidab enamik vastajatest (91%) ning võrreldes eelmise aastaga on nende hulk kasvanud. Sarnaselt autojuhtidele on ka esiistmel sõitjate seas kahanemas reeglina turvavööd kinnitavate inimeste hulk (88%→84%).

Võrreldes eelmise aastaga on vähenenud praktiliselt alati turvavööde kinnitajate osakaal kõikides sihtrühmades, vaid väiksemate linnade elanike seas on nende osakaal suurenenud ja üle 50-aastaste seas jäänud samaks (joonis 8).

Kohusetundlikumad turvavöö kinnitajad on samade sihtrühmade esindajad ehk naised ja vanemad inimesed, pealinna ning väiksemate linnade elanikud. Jätkuvalt on tugevalt seotud turvavöö kinnitamine ning selle kinnitamist väga vajalikuks pidamine, sest reeglina need, kes peavad turvavöö kinnitamist vajalikuks selle ka enamikel juhtudel kinnitavad.

Enamasti turvavööd kinnitavate inimeste osakaal suureneb ja seda eeskätt reeglina turvavööd kinnitavate inimeste arvelt (6%→9%). 70%-90% juhtudest kinnitavate inimeste seas on rohkem 15-24-aastaseid ja Lääne-Eesti elanikke.

Turvavöö mittekinnitamise põhjused

Sarnaselt autojuhtidele on ka esiistmel sõitjate seas kasvamas nende hulk, kes ei kinnita turvavööd, sest vahemaa on väike (20%→30%). Nende vabad kommentaarid on järgmised (v.t ka vabade vastuste peatükki): *lühikeste sõitude puhul ei kinnita ja politseid näen kaugelt; linnas lühike vahemaa sõita; lühike sõit, ei jõua seda kogu aeg peale panna; ei pea vajalikuks, kui linnasõitu teen...usaldan juhti.*

Võrdselt põhjendati turvavöö mittekinnitamist unustamise/harjumuse puudumise ning ebamugavusega. Mõned kommentaarid vastajatelt: *harjumuse puudumine, harva sõidan esiistmel; pole harjunud; taga istuvate inimestega on ebamugav rääkida.*

1.2.3 Turvavöö kinnitamine sõitjana tagaistmel

Joonisel 10 on toodud erinevate elanike gruppide tavad turvavöö kinnitamisel istudes auto tagaistmel. Kokku kuulus küsitletuist sellesse sihtrühma 82% vastajatest.

Kui eelmisel aastal oli tendents pigem selles suunas, et suurenes tagaistmel turvavöö kinnitajate osakaal, siis sellel aastal on olukord taas vastupidine – väheneb nende hulk, kes reeglina kinnitavad tagaistmel turvavöö (48%→42%). Turvavöö kinnitavad tagaistmel 50-74-aastased ning maa-asulate elanikud.

Negatiivseks märgiks on kindlasti see, et kasvanud on harva turvavööd kinnitavate inimeste osakaal 34%-lt 40%-le. Nende seas on suurenenud meeste, mitte-eestlaste, kuni 24-aastaste ning Tallinna inimeste osakaal. Samades sihtrühmades oli turvavööde kinnitamine harv nähtus ka eelmisel aastal, kahjuks on nende osakaal suurenenud veelgi.

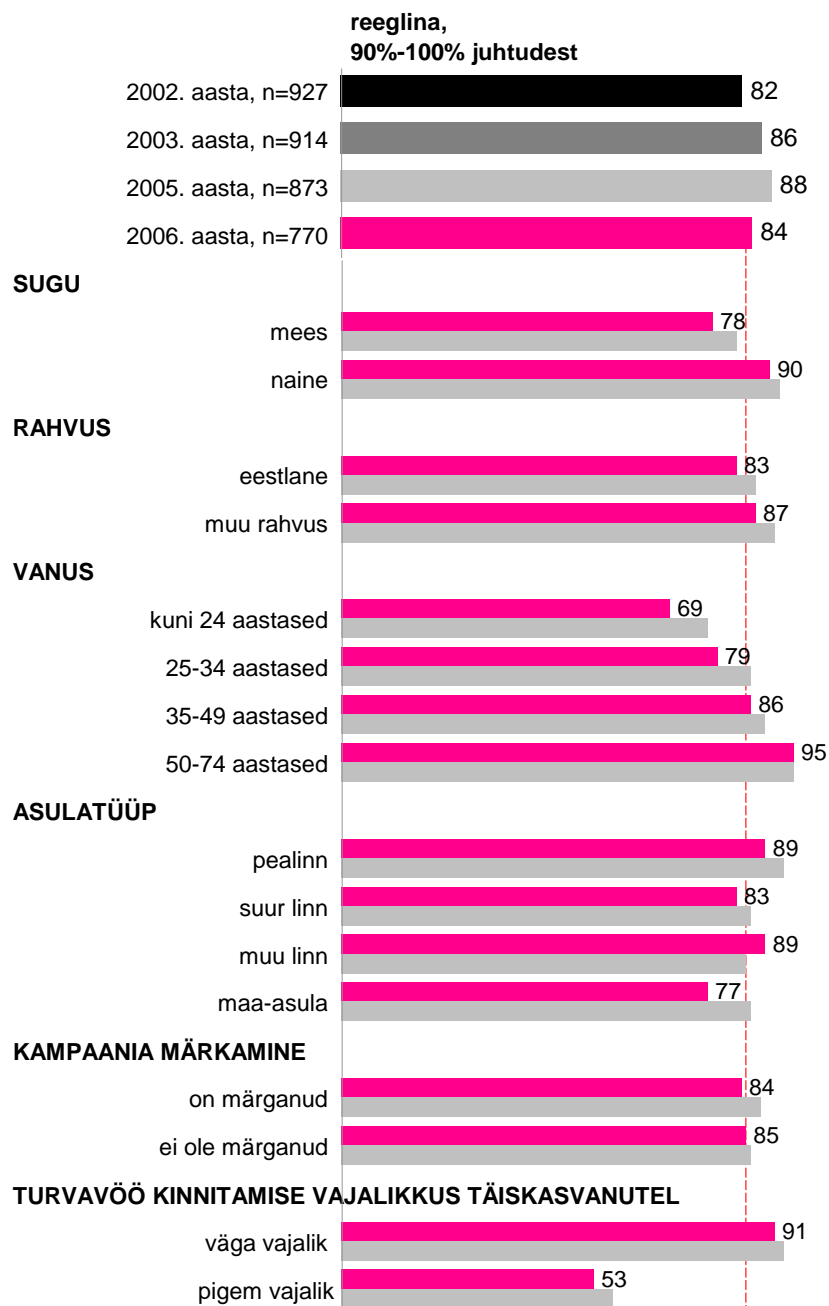
Turvavöö mittekinnitamise põhjused

Kuigi jätkuvalt on kõige sagedasem põhjendus see, et autol puudub turvavöö, on selle põhjuse osatähtsus aastatega siiski vähenenud (viimase aasta jooksul 36%-lt 28%-le). Kasvava trendiga on harjumuse puudumine ja ebamugavus, seda põhjendati järgnevalt : *ei tulle selle peale, iga kord ei tule meelde; tagaistmel pole seda harjumust ja ei pööra tähelepanu; seal on ebamugav kinnitada ja istuda turvavööga; ebamugav ja ma ei pea tagaistmel olemist ohtlikuks.*

Need, kes kinnitavad turvavöö tagaistmel kas harva või mitte kunagi, põhjendavad oma käitumist lisaks turvavöö puudumisele veel harjumuse puudumise, ebamugavuse ja laiskusega.

Joonis 8 Turvavöö kinnitamine sõitjana esiistmel*

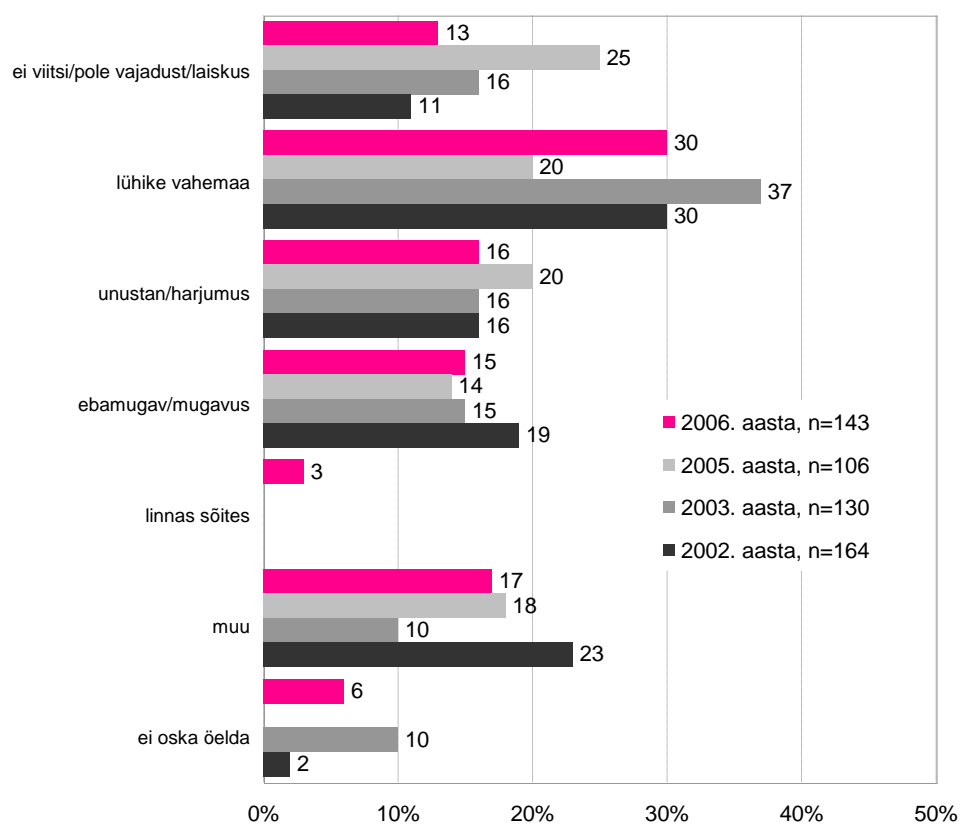
(% esiistmel sõitjatest)



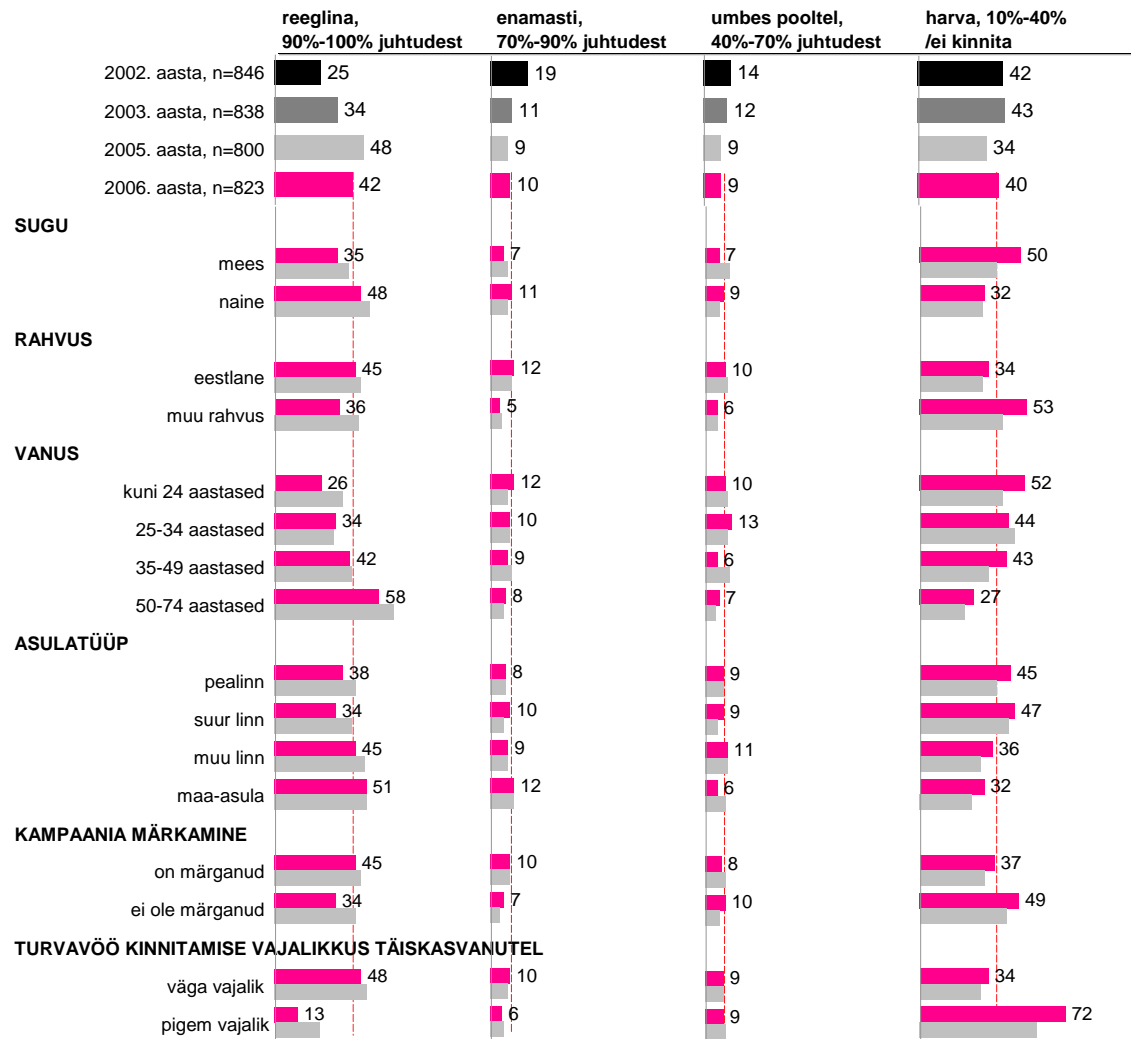
* vastajate väikese arvu tõttu ei ole nende tulemusi välja toodud, kes kinnitavad turvavööd vähem kui 90% juhtudest

Joonis 9 Turvavöö kinnitamata jätmise põhjused auto esiistmel istudes

(% nendest, kes reeglina ei kinnita turvavööd)

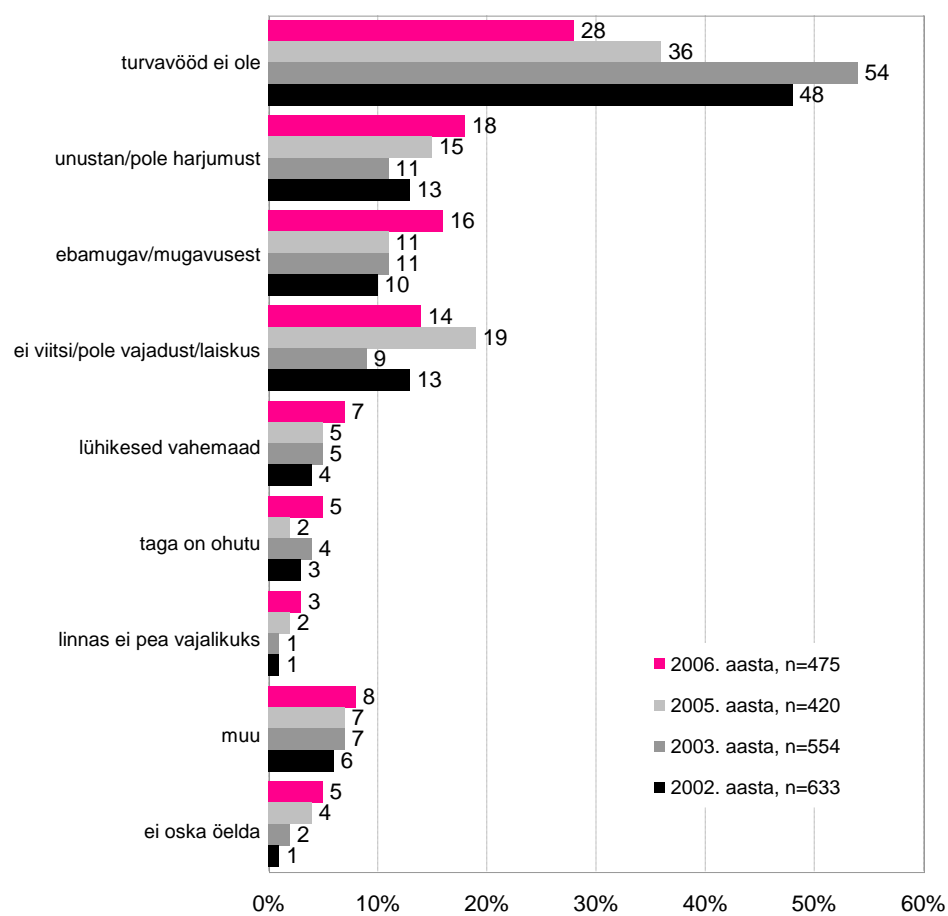


Joonis 10 Turvavöö kinnitamine sõitjana tagaistmel
(% tagaistmel sõitjatest)



Joonis 11 Turvavöö kinnitamata jätmise põhjused auto tagaistmel istudes

(% nendest, kes reeglina ei kinnita turvavööd)



1.2.4 Turvavöö kinnitamine sõites alla 15-aastaste lastega

Vastajatelt, kelle peres on alla 15-aastasi lapsi, küsiti, kas lapsed on sõidu ajal autos turvavööga või spetsiaalse turvavarustusega kinnitatud. Kokku kuulus sellesse sihtrühma 41% vastajatest.

Viimase aastaga on alla 15-aastaste lastega perede seas lapse reeglina turvavööga kinnitavate või spetsiaalset turvavarustust kasutavate vastajate osakaal jäänud samaks (85%) (joonis 12). Võrreldes eelmise aastaga on sotsiaaldemograafiliste tunnuste osas järgmised tendentsid: suureneb 35-49-aastaste ja väiksemate linnade elanike osakaal, kelle lastel on reeglina turvavöö sõidu ajal kinnitatud.

Turvavöö mittekinnitamise põhjused

Võrdselt tuuakse turvavöö mittekinnitamise põhjuseks turvavööd ja harjumuse puudumist (joonis 13). Kui turvavöö puudumine on pigem aastast-aastasse langeva trendiga, siis harjumuse puudumist nimetanute hulk on aastaga kahekordistunud. Muid põhjusi tuuakse välja harvem.

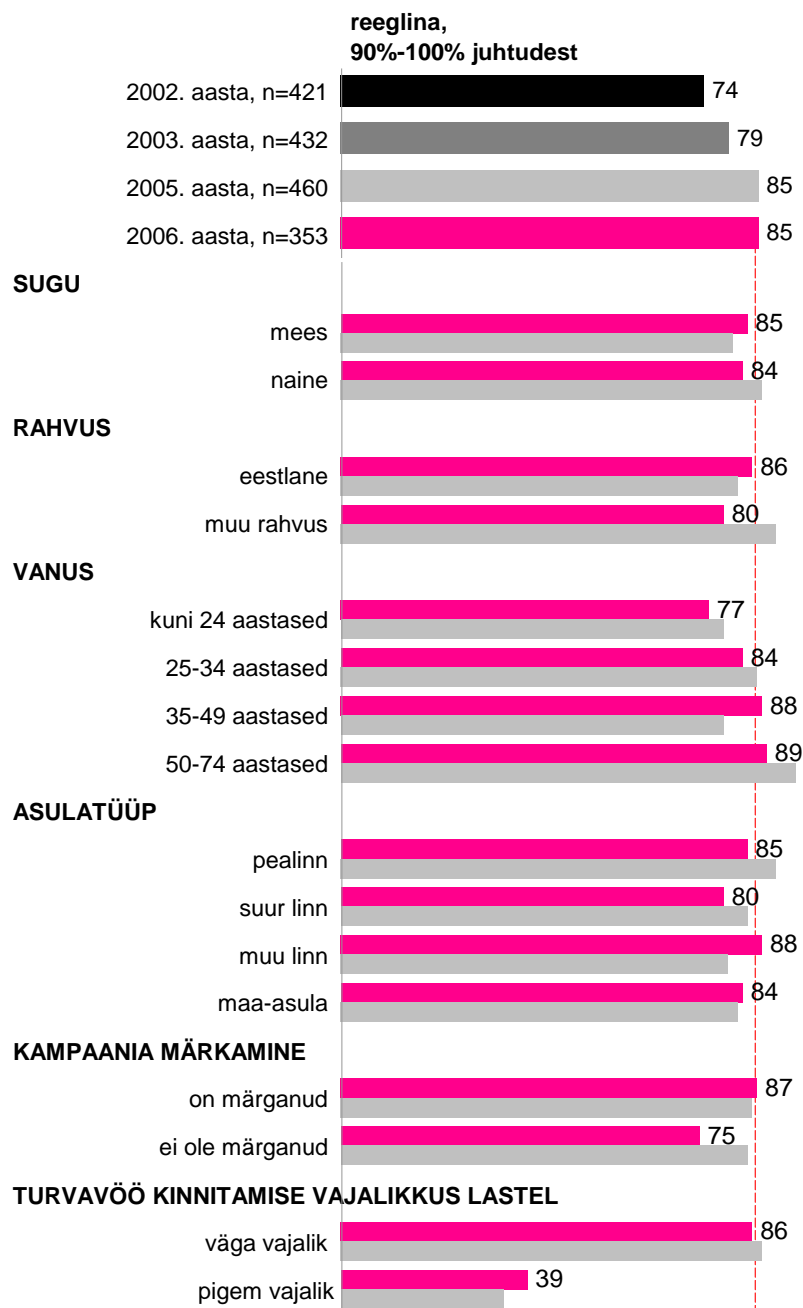
Järgnevalt mõned põhjendused vastajate suu läbi, mis turvavööd ei kinnitata: *linnas ei kinnita, aga samuti linnast välja sõites panen kinni; kui ma ise ei kinnita, siis kuidas ma seda lapselt nõuan; istub vanaema süles ja nii on parem; lapsed on autos liikuvad, segab* (v.t ka vabade vastuste peatükki).

Uurisime nendelt, kes ise või kelle alla 15-aastased lapsed istuvad tagaistmel ja neil ei ole võimalik kinnitada turvavööd, sest autol see puudub, miks autol ei ole turvavööd. Üle kolmandiku ei osanud seda põhjendada (joonis 14). Neljandiku hinnangul ei ole autol, millega nad sõidavad tagaistmel olemas turvavööd. Nende osakaal on aastaga kahekordistunud.

Turvavöö jääb kinnitamata selle puudumise tõttu eeskätt 1980-ndatest ja 90-ndate aastatest pärinevate autode sõitjatel. Autode margid on erinevad, siiski teistest sagedamini nimetati erinevaid Fordi ja Lada mudeleid. Põhjalikum ülevaade autodest, millel puudub tagaistmel turvavöö on toodud vabade vastuste peatükis.

Joonis 12 Turvavöö kinnitamine lastega sõites*

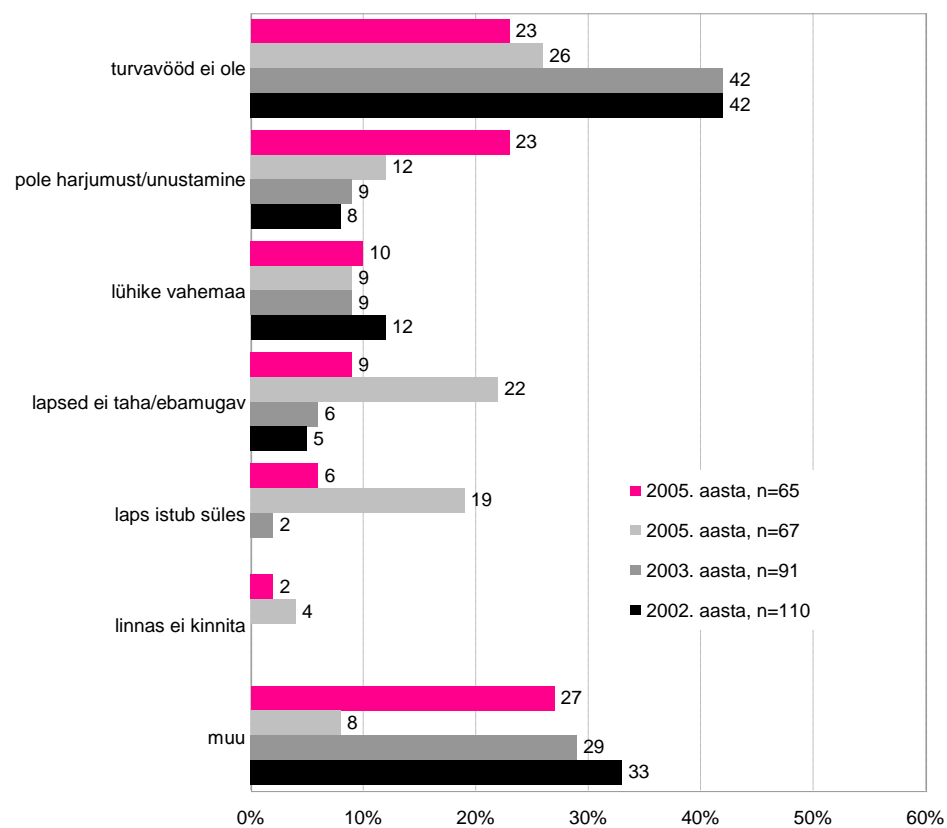
(% sõitjatest, kes sõidavad koos lastega)



* vastajate väikese arvu tõttu ei ole nende tulemusi välja toodud, kes kinnitavad turvavööd vähem kui 90% juhtudest

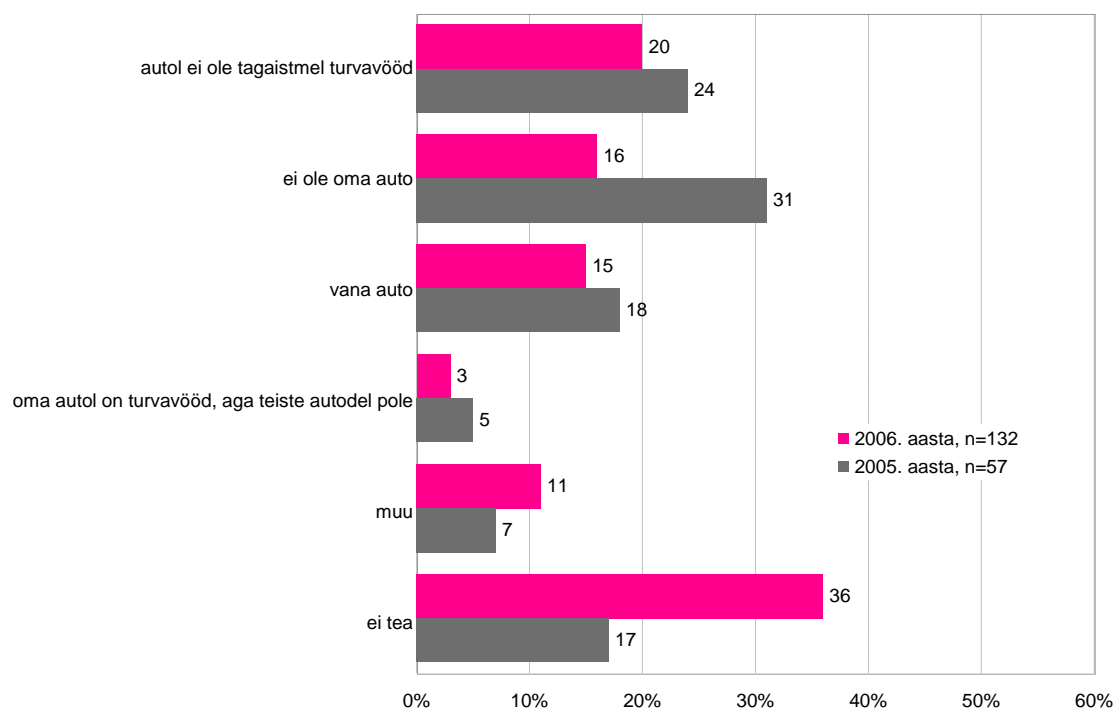
Joonis 13 Turvavöö kinnitamata jätmise põhjused lastega sõites

(% nendest, kes reeglina ei kinnita turvavööd)



Joonis 14 Miks ei ole auto tagaistmel turvavööd

(% nendest, kes reeglina ei kinnita turvavööd sest auto tagaistmel puudub turvavöö)



1.3 Turvavöö kasutamisele suunatud liiklusohutuskampaania märkamine

Joonisel 15 on toodud turvavööde kasutamisele suunatud liiklusohutuskampaania "Kinnita oma elu! Kinnita turvavöö ka tagaistmel!" märkamine Eesti elanike hulgas.

Kampaania märkamine elanikkonna seas on kõrge - 73% Eesti 15-74 aastasest elanikkonnast on kuulnud või näinud kampaaniat "Kinnita oma elu! Kinnita turvavöö ka tagaistmel!". Võrreldes 2005. aasta kevadega kampaaniat märganute osakaal on pisut kahanenud.

Kampaania märkamine oli madalam meeste, kuni 34-aastatse, eestlaste, tallinlaste ja maa-asulate elanike seas. Piirkondlikult on sellel aastal märkamine madalam Lääne-Eestis ja Tartu piirkonnas. Kuigi kampaania märkamine on jätkuvalt madalam mitte-eestlaste ja Virumaa elanike seas, on selle aasta kampaaniat näinud/kuulnud nendes sihtrühmades märgatavalt rohkem inimesi kui aasta tagasi.

Nagu eelmistelgi aastatel paluti etteantud nimekirja alusel kampaaniat märganud vastajail meenutada, millistes meediakanalites nad seda kampaaniat nägid või kuulsid. Tulemused on esitatud joonisel 16.

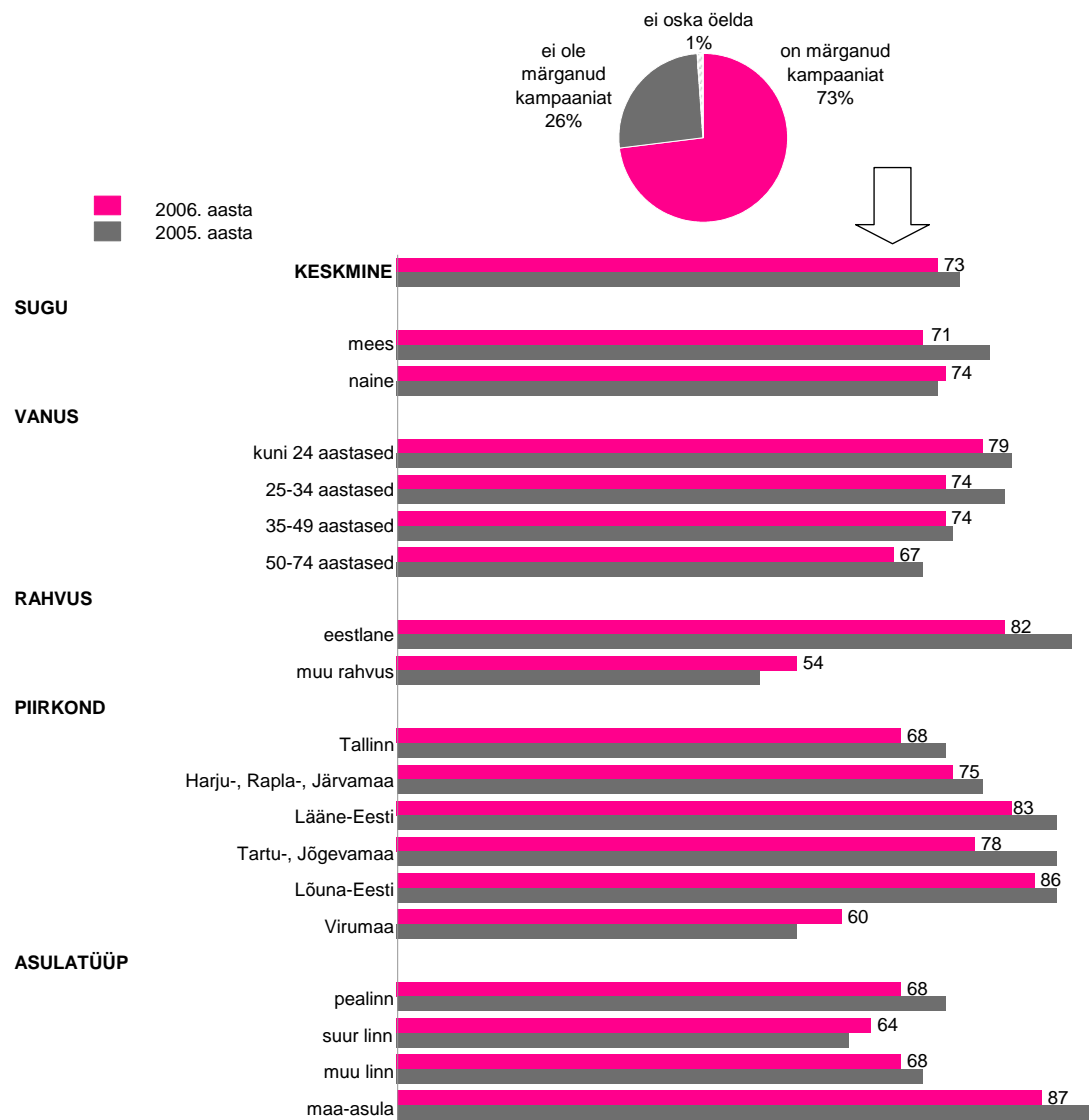
Kõige paremini on kampaania elanikkonnani jõudnud televisiooni vahendusel, kus on kampaaniat märganud 80% (eelmisel aastal 77%). Järgnevates meediumites on reklaami nähtud/kuuldud juba harvemini kui aasta eest – välireklaami nägi 29% (eelmisel aastal 39%) ja raadioreklaami kuulis 22% (eelmisel aastal 26%).

Joonisel 17 on esitatud neljas peamises kanalis kampaaniat märganud inimeste iseloomustus. Kokkuvõtlikult võime joonise põhjal välja tuua järgmist:

- televisioon on vaieldamatult enim levinud kanal kampaania märkamisel. Telereklaamide märgatavus on kõrgeim Põhja- (Harju-, Rapla- ja Järvamaal) ja Lõuna-Eestis ning maa-asulates (külades ja alevikes);
- välireklaami on oluline kanal kampaania märkamisel noortele (kuni 24-aastastele) ja suuremate linnade (sh Tallinna) elanikele.

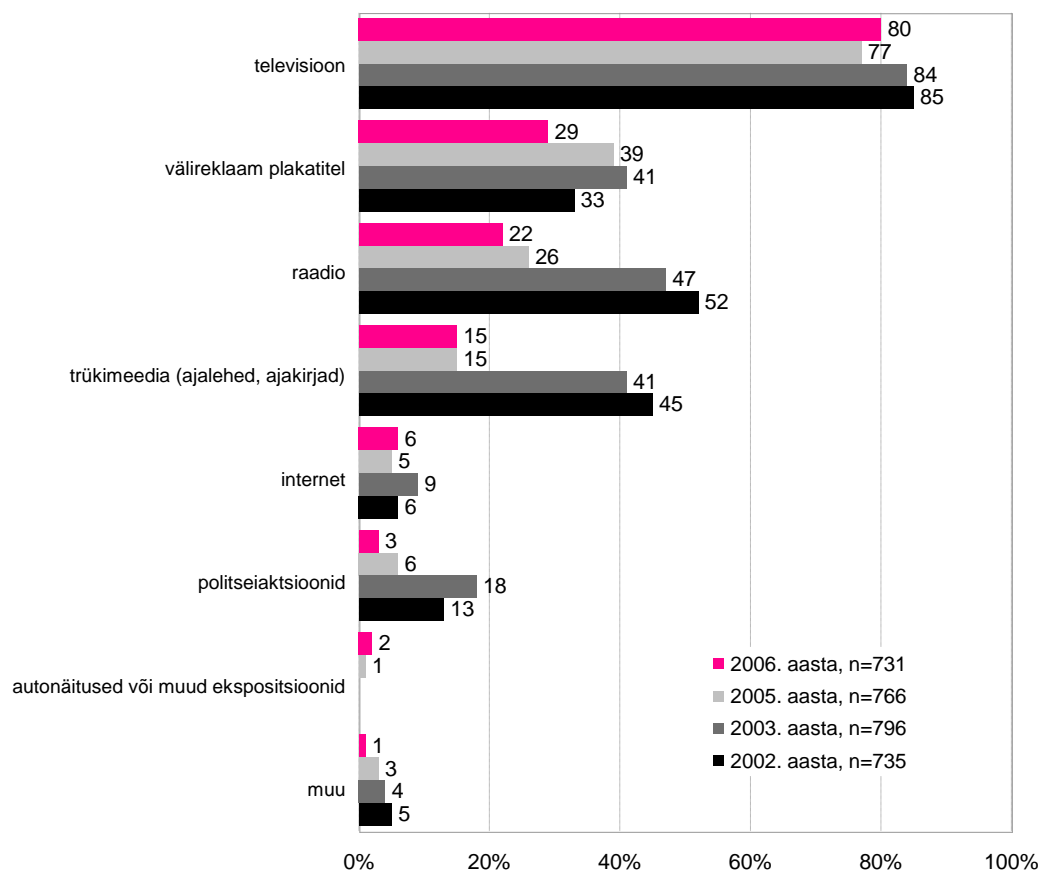
Lisaks paluti vastajail anda omapoolne hinnang, millisest kanalist saadud sõnum mõjutab kõige enam turvavööd kasutama. Sarnaselt eelnevatele aastatele peetakse valdavalt selleks kanaliks televisiooni (69%). Võrreldes eelmise uuringuga on kahanenud välireklaami nimetanute osakaal (13%-lt 9%-le).

Joonis 15 Turvavöö kasutamisele suunatud kampaania märkamine
(% kõikidest vastajatest, n=1006)



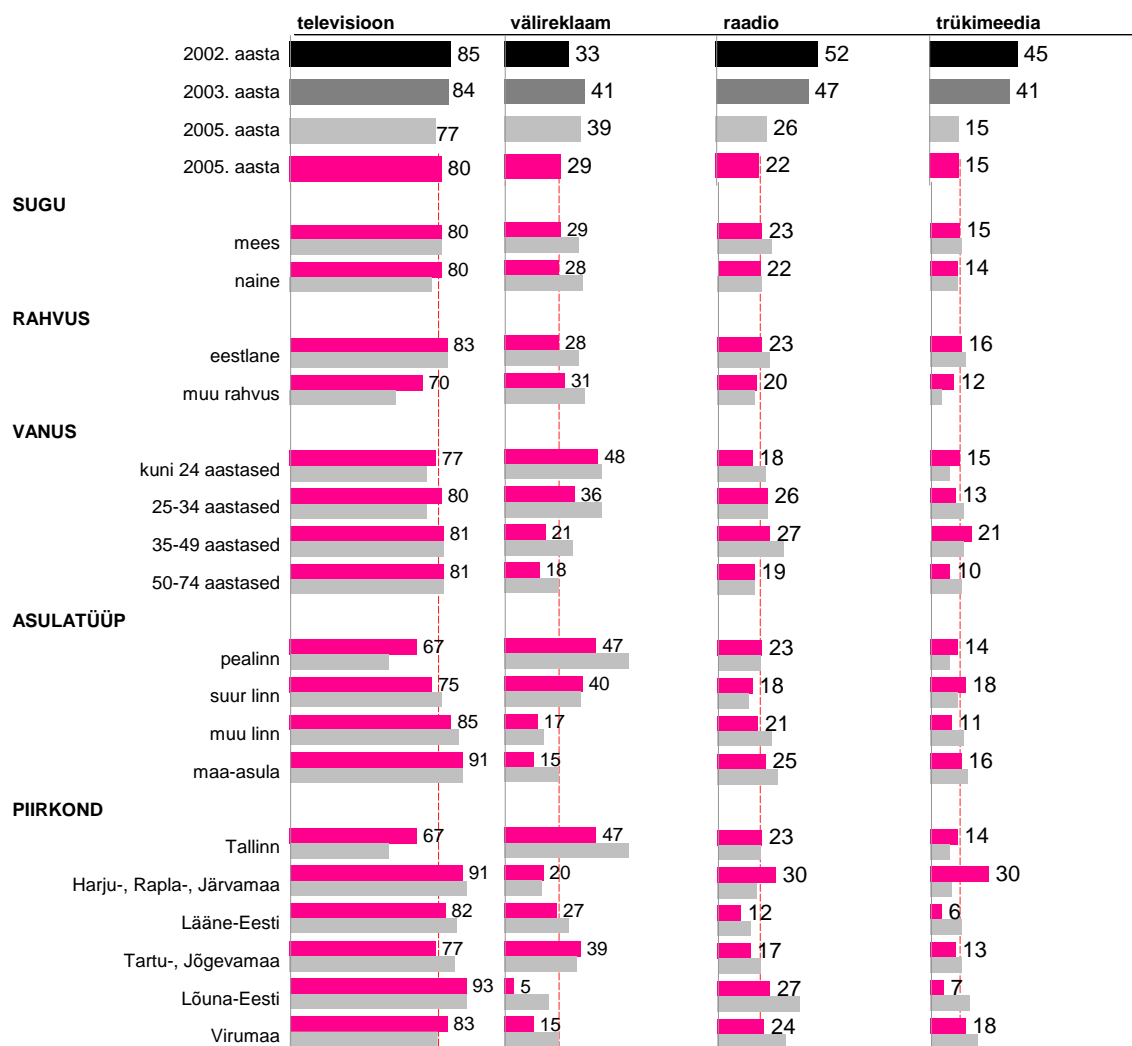
Joonis 16 Reklaamikanal, kus kampaaniat märgati

(% nendest, kes on märganud kampaaniat "Kinnita oma elu!")

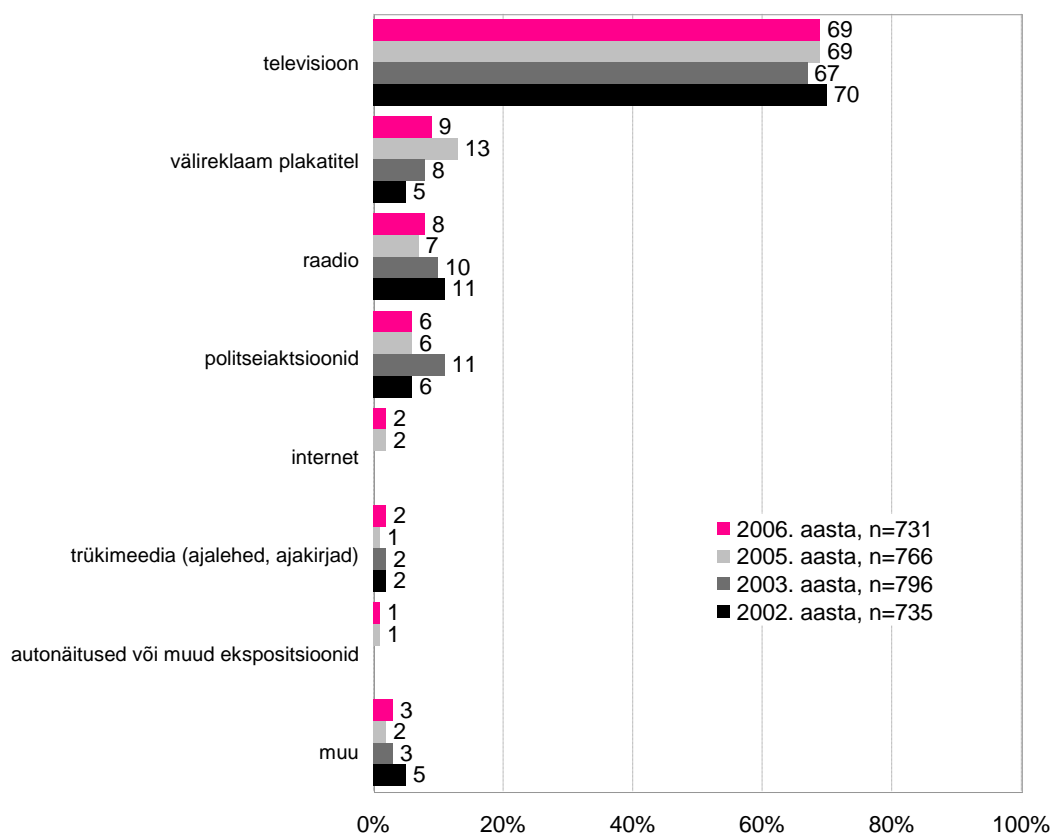


Joonis 17 Erinevates kanalites kampaaniat märganute iseloomustus

(% sihtrühmas kampaaniat märganutest)



Joonis 18 Kanal, mis mõjutab enam turvavööd kasutama
(% nendest, kes on märganud kampaaniat "Kinnita oma elu!")



1.4 Hinnangud politsei poolse turvavarustuse kasutamise kontrollile

Lisaks vastajate endi käitumise vaatamisele ning kampaania märkamisele, paluti neil ka hinnata politsei tööd turvavööde kontrollimisel. Tulemused on toodud joonisel 19.

Võrreldes eelmise aastaga on vähenemas nende osakaal, kes hindavad politsei tööd turvavööde ja turvavarustuse kasutamise kontrollimisel piisavaks (43% vs 46%). Samas kasvab nende hulk, kelle hinnangul on see *nii ja naa*. Ligikaudu neljandik elanikest peab politsei tegemisi selles vallas ebapiisavaiks.

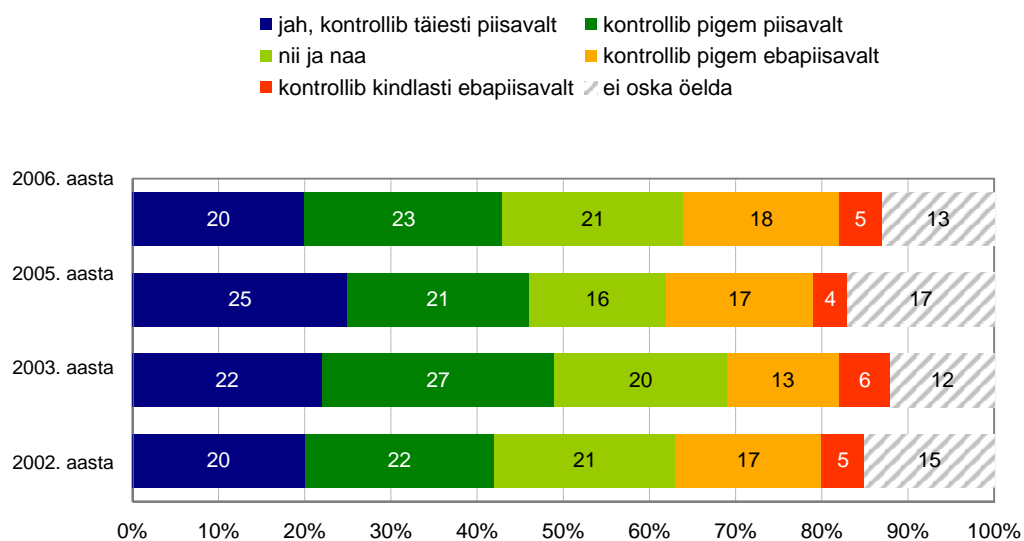
Erinevate sihtgruppide hinnangud märkimisväärselt ei erine. Keskmisest veidi enam on neid, kes politsei tööd selles vallas ebapiisavaks pidasid tallinlaste seas.

Samuti paluti vastajail hinnata toimunud muutusi politsei töös – kas see on viimase aasta jooksul muutunud tõhusamaks või halvemaks. Tulemused on toodud joonisel 20.

Sarnaselt eelmise aasta uuringule leiab veidi alla poole inimestest, et politsei töö on aasta jooksul muutunud tõhusamaks. Politseitööd peavad selles vallas halvemaks eeskätt mehed, eestlased, kuni 24-aastased ning Põhja-Eesti elanikud.

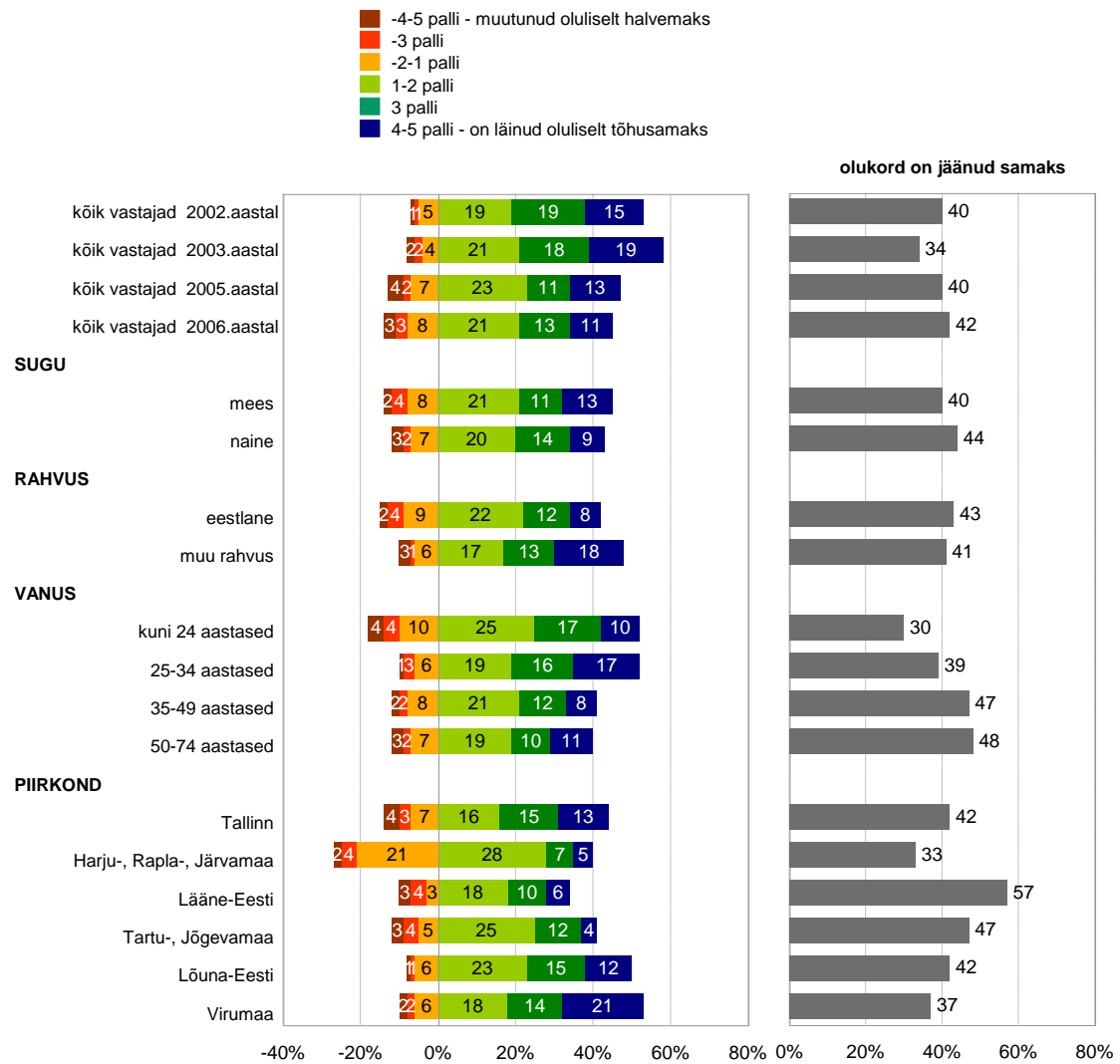
Joonis 19 Hinnangud politsei kontrollile turvavööde ja turvavarustuse kasutamise osas

(% kõikidest vastajatest)



Joonis 20 Hinnang politsei poolse turvavarustuse kontrolli tõhususe muutumisele viimase aasta jooksul

(% kõikidest vastajatest, n=1006)



Lisad

A Metoodika kirjeldus

Valim

TNS Emor poolt läbiviidavate Omnibuss-tüüpi uuringute üldkogumi moodustavad Eesti Vabariigi alalised elanikud vanuses 15–74 aastat (seisuga 01.01.2005.a. kokku 1 049 486 inimest)¹.

Planeeritav valimi suurus, st ühe uuringuga hõlmatud küsitletavate hulk on 500 (504) inimest. Kokku küsitleti kahes kahe uuringu jooksul 1006 inimest.

Valim on moodustatud “isekaaluvana”, st kasutatakse üldkogumi proportsionaalset mudelit, kus kõik küsitletud inimesed esindavad võrdset arvu üldkogumi inimesi. Valimi territoriaalne mudel on koostatud Eesti Statistikaameti arvestuslike rahvastikuandmete alusel seisuga 01.01.2005. a.

Valimi moodustamiseks kasutatakse kihistatud kaheastmelist valikut. Esmalt on üldkogum jagatud 6 kihiks territoriaalselt elukoha järgi. Valimi suurus on igas kihis võetud proportsionaalselt üldkogumi jaotusele (vt järgnev tabel). Seejärel teostatakse igas kihis kaheastmeline valik.

Esmased valikuühikud (kõigis kihtides kokku 63 valimipunkti) on asulad (linnad, alevid, alevikud, külad). Valimipunktid (täpsusega kuni lähteadressi tasandini) valitakse juhuvalikuga asula suurusele (elanike arvule) proportsionaalse tõenäosusega. Valiku baasiks on riiklik rahvastikuregister. Igas esmasel valikuühikus valitakse seejärel teised valikuühikud - inimesed. Valimi suurus kõigis valimipunktides on 8 inimest.

Küsitletavate valikuks valimipunktis kasutatakse lähteadressi meetodit ja nn noorte-meeste-reeglit.

Lähteadressi meetod on reeglite kogum lähteadressist edasilikumise marsruudi, majade, korterite, leibkondade valikuks.

Valikusse sattunud leibkondades kasutatakse küsitletava valikuks “noorte-meeste-reeglit” (küsitletakse 15–74-aastastest kodus olevatest meestest kõige nooremat. Kui selles vanuses mehi antud aadressil ei ela või ei ole hetkel kodus, küsitletakse kõige nooremat kodus olevatest 15–74-aastastest naistest).

Arvestades inimeste valikutõenäosusi ja nendega kontakti saamise võimalust, võib kirjeldatud meetodil saadud valimit nimetada isekaaluvaks, st üldkogumit proportsionaalselt esindavaks.

¹ Eesti Statistikaameti arvestuslikud andmed seisuga 01.01.2005. a.

Küsitlustöö käigus kujunenud valimi täiendava kontrollina võrreldakse selle sotsiaaldemograafilist struktuuri vastavate statistiliste näitajatega üldkogumi kohta. Vajaduse korral teostatakse uuringu esinduslikkuse tagamiseks kaalumine.

Valimi mudel ja tegelik ning kaalutud jaotus

Liigituse nimi	Lõigete sisu	Üldkogum (ESA 01.01.2005)		Mudel VP arv	Tegelik valim		Kaalutud jaotus	
		Abs. arv	%		Arv	%	Arv	%
KOKKU		1 049 486	100,00%	82	1006	100,00%	1006	100,00%
PIIRKOND	Tallinn	317 151	30,22%	38	311	30,91%	304	30,22%
	Põhja-Eesti	153 743	14,65%	9	144	14,31%	147	14,61%
	Lääne-Eesti	124 645	11,88%	8	123	12,23%	119	11,83%
	Tartu piirkond	142 271	13,56%	9	144	14,31%	137	13,62%
	Lõuna-Eesti	121 402	11,57%	7	110	10,93%	117	11,63%
	Virumaa	190 274	18,13%	11	174	17,30%	183	18,19%
ASULATÜÜP	Pealinn	317 151	30,22%		311	30,91%	304	30,22%
	Suur linn	203 719	19,41%		192	19,09%	195	19,38%
	Muu linn	214 925	20,48%		184	18,29%	206	20,48%
	Alevik/küla	313 691	29,89%		319	31,71%	301	29,92%
SUGU	Mehed	489 603	46,65%		453	45,03%	469	46,62%
	Naised	559 883	53,35%		553	54,97%	537	53,38%
VANUS	15-24	209 916	20,00%		186	18,49%	201	19,98%
	25-34	187 652	17,88%		152	15,11%	180	17,89%
	35-49	279 990	26,68%		202	20,08%	268	26,64%
	50-64	239 113	22,78%		247	24,55%	229	22,76%
	65-74	132 815	12,66%		219	21,77%	127	12,62%
RAHVUS*	Eestlased	701 349	66,83%		724	71,97%	672	66,80%
(*hinnang RL2000)	Muu rahvus	348 137	33,17%		282	28,03%	334	33,20%

Küsitlus

Küsitleti arvuti abil tehtavate personaalintervjuude (CAPI) meetodil.

CAPI intervjuu puhul on ankeedi küsimused sülearvuti ekraanil ja vastused sisestatakse kohe arvutisse. Filtrid ja roteerimised on programmeeritud, vähendades nii vigu küsitlemisel. Ankeet võib sisaldada multimeediat (pilte, videot, muusikaklippe).

Küsitlustöös osales 57 vastava ettevalmistuse saanud TNS Emori küsitlejat.

Kokku külastasid küsitlejad 2399 erinevat aadressi, neist:

- 1006 juhul viidi intervjuu läbi;
- 689 juhul ei olnud kahe külastuskorra järel kedagi kodus;
- 134 keelduti kontaktist;
- 151 juhul ei olnud sihtrühma esindajat;
- 26 juhul ei olnud sihtrühma esindaja küsitlusperioodil kättesaadav;
- 393 korral keelduti vastamisest või sobiv isik oli vastamisvõimetu.

Andmetöötlus

Andmete töötlemisel kasutati statistikapaketti SPSS for Windows ver. 10.

Projekti tööühm

Uuringu eri etappides osalesid ja olid vastutavad:

Tellijapoolne kontaktisik:	Urve Sellenberg, Maanteeamet
Uuringu kava ja aruande koostaja:	Kristina Randver
Valimi koostaja:	Mare Lepik
Ankeedi programmeerija:	Mare Lepik
Küsitlustöö koordineerija:	Kaja Ruuben
Tabeltöötlus:	Aivar Felding
Graafilised tööd:	Elvin Heinla
Tõlge:	Maria Repkina

Kontaktandmed:

AS Emor	
Telefon:	626 8519
Telefon (üld):	626 8500
Faks:	626 8501
E-mail:	kristina.randver@emor.ee
E-mail (üld):	emor@emor.ee
	www.emor.ee
Adress:	Ahtri 12, 6. korrus
	10151 Tallinn

B Vabad vastused

C Küsimustik